



LÄNSSTYRELSEN
GÖTEBORGS OCH BOHUS LÄN

Kulturmiljöenheten
La J G Lindgren
031-60 57 92

BESLUT
1992-06-02
Delg.kv.

Diariennr 1
221-8975-92

L 1091

Göteborgs kommun

1993-02-10 beslutat...
Lista nr...
Bo...
a g / 2 P

Riksantikvarieämbetet och
Statens historiska museer
Ink. 1992-06-12
Dnr. 4862 B

Byggnadsminnesförklaring av Trädgårdsföreningens Park, Heden
705:11, Göteborg.

Trädgårdsföreningens park började anläggas 1842. Den är en av landets allra tidigaste offentliga parker och den för tillkomsttiden mest storslagna. Genom sina engelska influenser intar den en unik ställning gentemot senare anlagda stadsparker som utformas efter tyska parkanläggningsideal. Anläggningens plan, liksom växturvalet i rabatter och planteringar, har fram till idag bibehållit sin ursprungliga karaktär med tidstypiskt växtsortiment och slingrande gånger. Ett par av parkens byggnader är uppförda under parkens tidigaste tid (direktörsvillan 1847, elevbostaden 1868) medan många av de övriga tillkom kring sekelskiftet. Idag utgör Trädgårdsföreningens park en av de mest välbevarade offentliga parkerna från 1800-talets mitt samtidigt som den intar en särställning i parkanläggandets svenska historia. Den blev tidigt den viktigaste promenadplatsen för stadens borgerskap och utgör idag en omistlig del av stadsmiljön i centrala Göteborg.

Mot bakgrund av parkens stora kulturhistoriska värde har länsstyrelsen bedömt att en byggnadsminnesförklaring är mycket väl motiverad. Frågan har därför under hand diskuterats med företrädare för parkavdelningen.

Tidigare, 1976, förklarades Palmhuset som byggnadsminne.

För att precisera parkens kulturhistoriska värden har länsstyrelsen utarbetat en dokumentation som bilägges detta beslut.

Riksantikvarieämbetet har i yttrande den 5 maj 1992 tillstyrkt byggnadsminnesförklaring samt förslaget till skyddsföreskrifter.

Göteborgs kommun har genom byggnadsnämnden, som samrått med Fastighetskontoret, Historiska Museet och Parkavdelningen på Fridtidsförvaltningen, tillstyrkt byggnadsminnesförklaring vid sammanträde den 26 maj 1992.

Byggnadsnämnden framhåller i sitt yttrande bl a att förändringar och tillägg kommer att aktualiseras för parken och förutsätter att handläggningen genom en byggnadsminnesförklaring inte påverkar eller försenar sådana åtgärder som staden finner angelägna. Med det goda samarbete som utvecklats under arbetet med byggnads-

Auffgänger 7705:11 1992-06-02

minnesförklaringen samt genom tidiga samråd om framtida förändringar eller förnyelse av parken ser länsstyrelsen ingen anledning till att en sådan situation skall uppkomma. Den omfattande dokumentation som utarbetats ger därtill en god grund för en fortsatt utveckling av parken med bibehållande av dess karaktär.

Länsstyrelsen förklarar med stöd av 3 kap 1 § lagen om kulturminnen (1988:959) Trädgårdsföreningens Park (Heden 705:11) för byggnadsminne. Länsstyrelsen meddelar samtidigt enligt 2 § samma lag följande skyddsföreskrifter:

1. Parken - det område som på karta tillhörande dessa föreskrifter avgränsats med röd linje - får inte ytterligare bebyggas eller på annat sätt förändras så att dess karaktär förvanskas.
2. Parken skall vårdas och underhållas på ett sådant sätt att karaktären bevaras. Vård och underhåll skall ske enligt en särskild vårdplan (se bilaga).
3. Fasta tillbehör till parken såsom staket, belysningsstolpar, drickfontäner, kantstöd på ravelinen och terrassräcke från den gamla restaurangen får ej tas bort eller ändras.
4. Grindstugorna, stallet, lagerhuset, frömagasinet, direktörsvillan, fröhandeln och elevbostaden får inte rivas eller till sin exteriör byggas om eller på annat sätt förändras.
5. I de rum som kryssmarkerats på bilagda planritningar över direktörsvillan, fröhandeln och elevbostaden får inte göras ingrepp i eller ändring av fast inredning.
6. Byggnaderna skall underhållas så att de inte förfaller. Vård- och underhållsarbeten skall utföras på ett sådant sätt att det kulturhistoriska värdet inte minskar.
7. Vid exteriör förändring av övriga byggnader än de som omnämns i p.3 skall samråd ske med länsstyrelsen.

Om det finns särskilda skäl får länsstyrelsen enligt 3 kap 14 § lagen om kulturminnen lämna tillstånd till att byggnadsminnet ändras i strid mot skyddsföreskrifterna.

Enligt 3 kap 21 § samma lag gäller detta beslut omedelbart även om det överklagas.

Detta beslut kan överklagas hos kammarrätten i Göteborg inom tre veckor, se bilaga (formulär 2).

I den slutliga handläggningen av detta ärende har deltagit landshövding Kjell A Mattsson, beslutande, chefsjurist Carl-Otto Lindberg, bitr länsarkitekt Sven Öjersjö och länsantikvarie Jan-Gunnar Lindgren

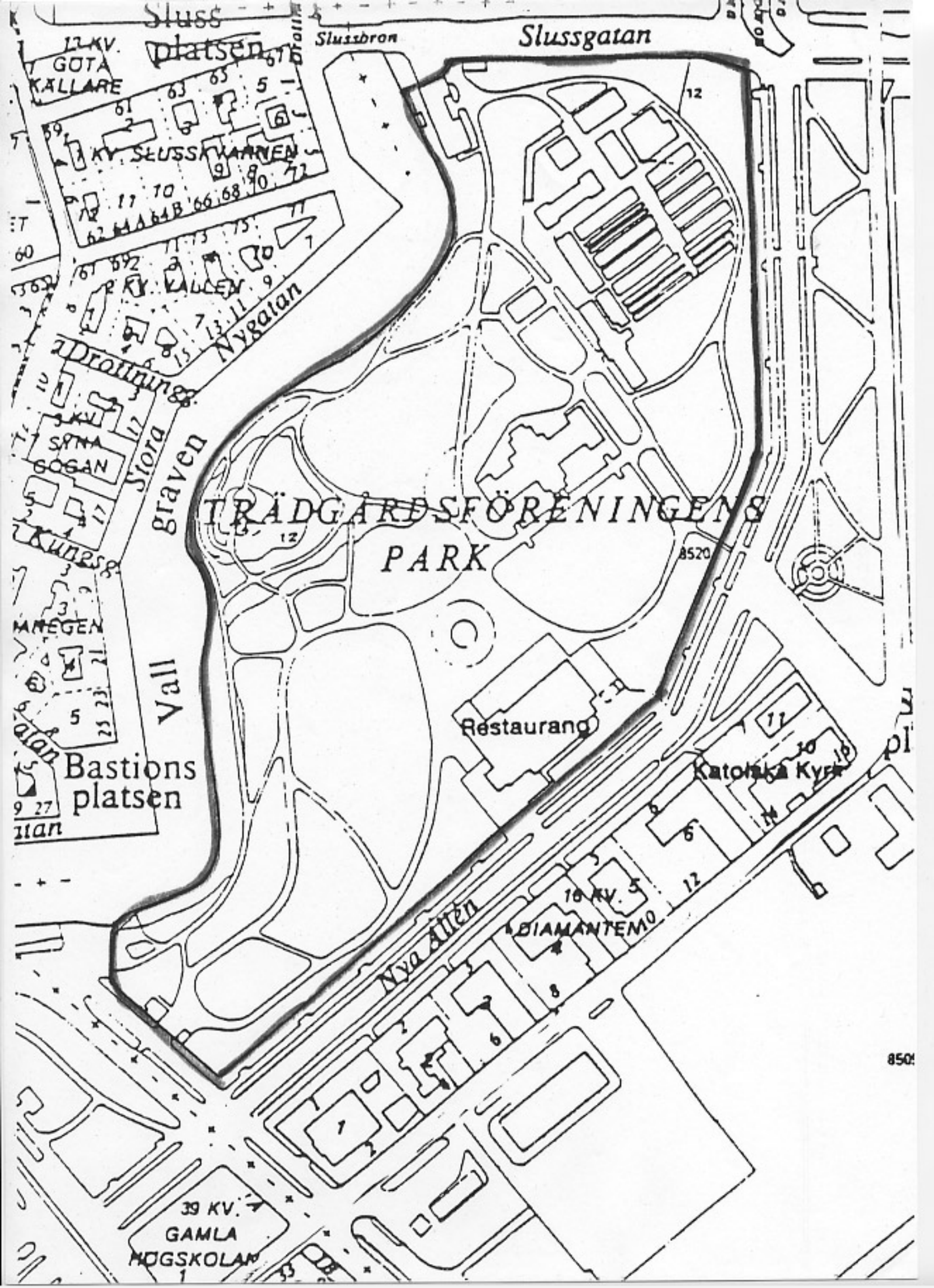
Bilagor

karta
planritningar
vårdplan
kulturhistorisk dokumentation

Kopia till

Riksantikvarieämbetet + bilagor + delg kv
Göteborgs kommun, Byggnadsnämnden
Fastighetsnämnden
Fritidsnämnden
Museinämnden
Parkavdelningen

Göteborgs Historiska Museum
inskrivningsmyndigheten
rättsenheten
planenheten
kulturmiljöenheten
akten



Sluss

Slussgatan

Slussbron

platsen

12 KV. GOTAKALLARE

10 KV. SLUSSVÄNEN

10 KV. KÄLLEN

2 Drottningg.

SPINA GOGAN

KUNDSG.

MÄRGEN

Stora Gatan

Bastionsplatsen

plan

Graven

Vall

TRÄDGÅRDSFÖRENINGENS PARK

Restaurang

Katolska Kyrkan

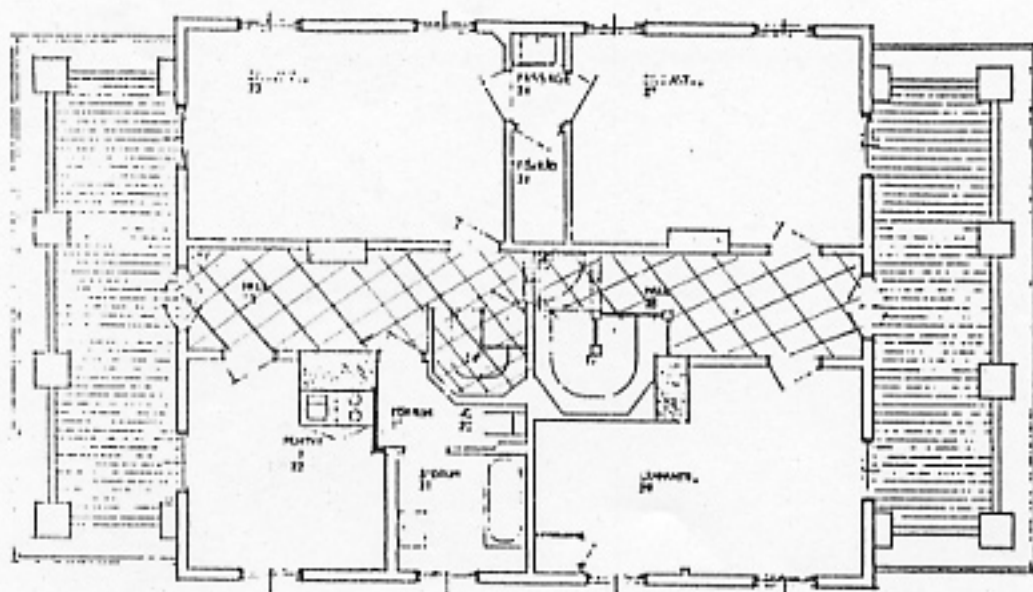
Nya Allen

10 KV. 5 DIAMANTEMO

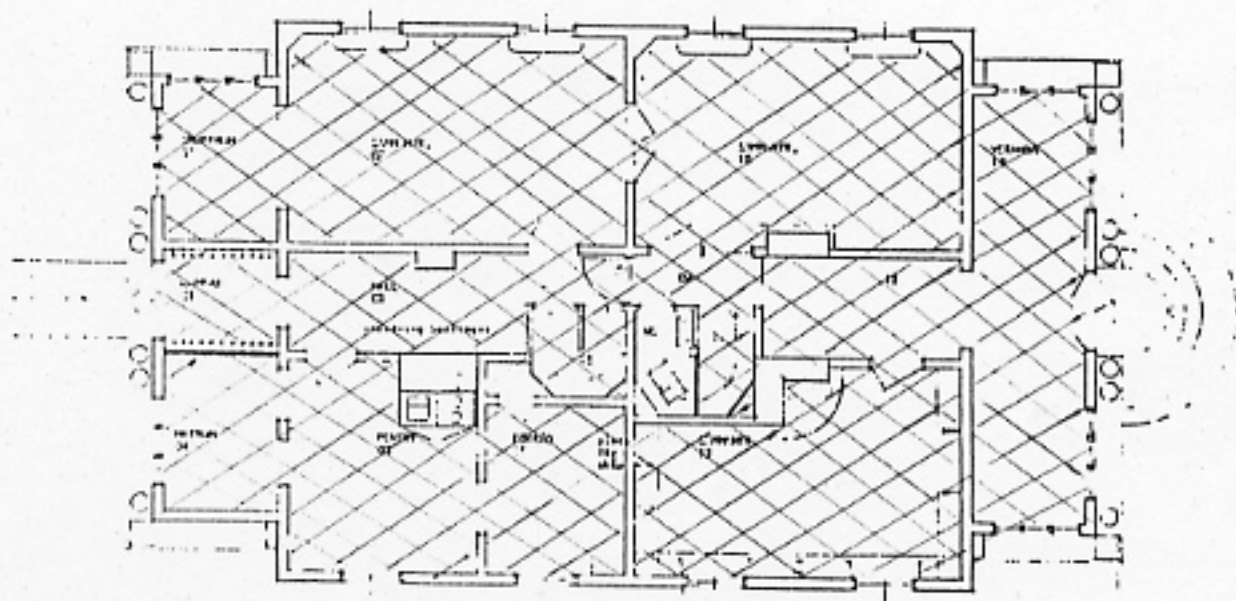
39 KV. 7 GAMLA HOGSKOLAN

850

Direktörsvillan
Hortikulturens hus

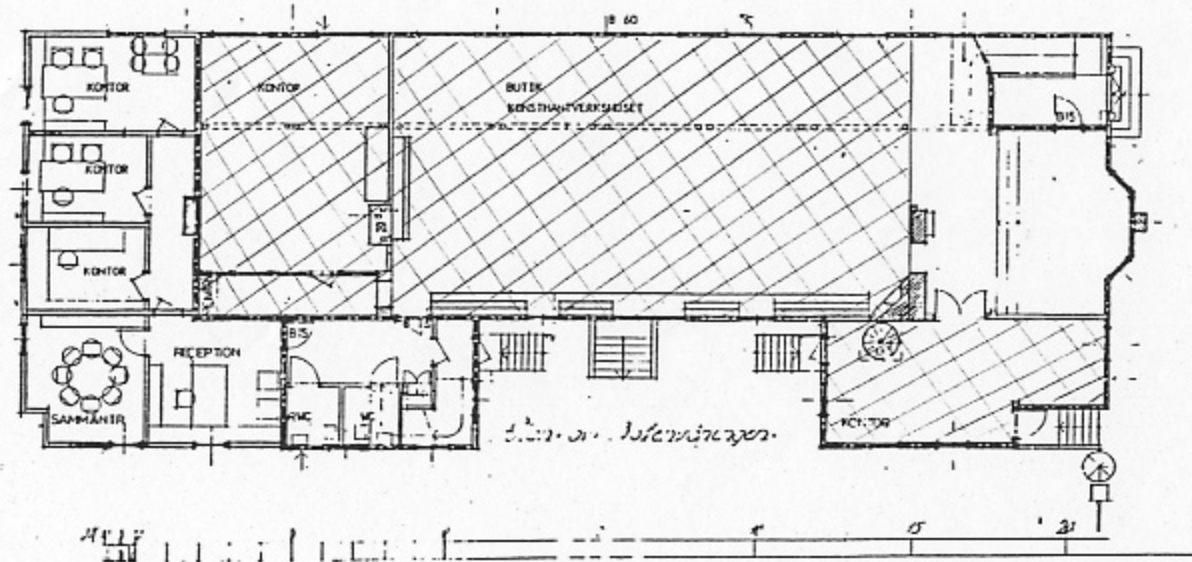


Övre plan

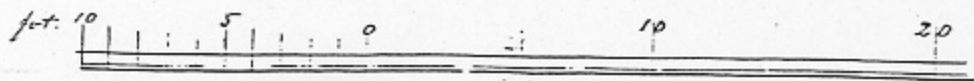
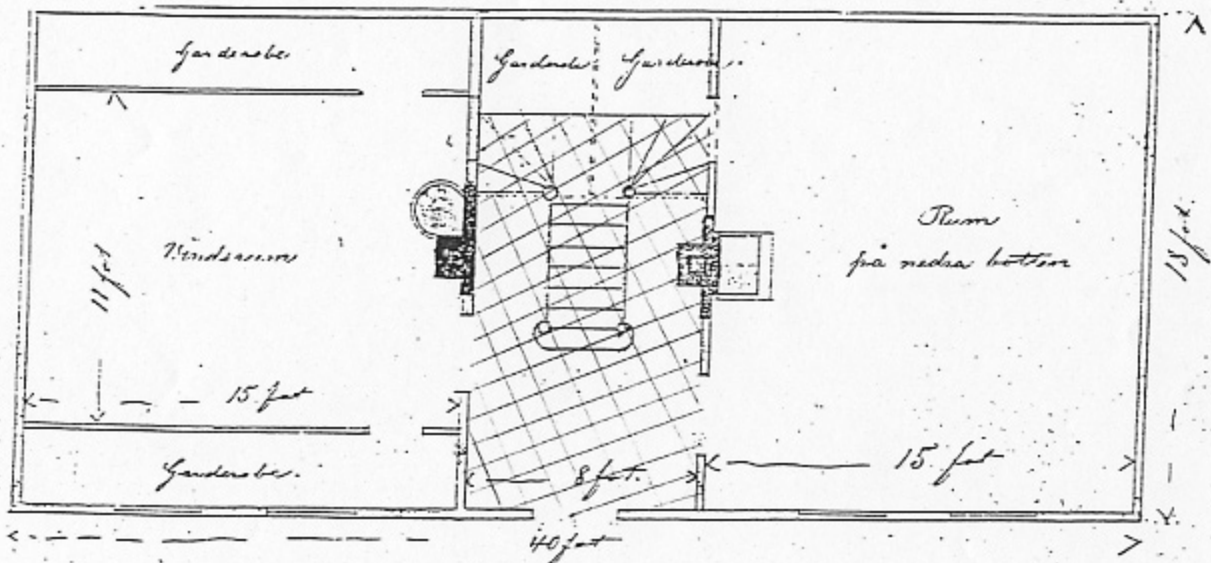


Bottenplan

Fröhandeln
Konsthantverkshuset



Elevbostaden



Trädgårdsföreningen

Vårdplan för parken

Vid upprättande av denna vårdplan förutsättes att huvudmannen för Trädgårdsföreningen har tillgång till kvalificerad sakkunskap vad gäller parkvård. Därför ges inga generella anvisningar för hur parkvården skall utföras. Vårdplanen upptar endast de särskilda krav som ställs på huvudmannen.

Den till byggnadsminnesförklaringen bilagda kulturhistoriska dokumentationen utgör stöd för tolkningen av begreppen kulturhistoriskt värde och parkens egenart.

Allmänt

Parken skall vårdas och underhållas på ett sådant sätt att det kulturhistoriska värdet inte minskar.

Arbetena skall utföras fackmannamässigt och ledas av härför utbildad personal. Material och metoder skall vara anpassade till parkens egenart.

Gräsmattor, grusytor och planteringar

Gräsmattor skall hållas klippta och i god kondition. Gräsytor skall vara kantsskurna vid mötet med grusytor. Grusgångar får ej växa igen och ej heller beläggas med andra material. Planteringarna skall vidmakthållas och innehålla ett för parkens egenart karakteristiskt växtmaterial.

Utrustning

Staket, belysningsstolpar, fontäner och annan fast utrustning i parken skall underhållas. Val av färg och underhållsteknik skall ske i samråd med antikvariskt sakkunnig. Vid utbyte av fast utrustning skall denna så långt det är möjligt vara anpassad till den smakriktning som var förhärskande under den tid då parken huvudsakligen kom att utformas. Denna tid utgörs av perioden ca 1850 - ca 1900.

Träd

Träden skall vårdas och skyddas från skador på rot, stam och krona. Träd i parken får ej fällas såvida de ej utgör risk för parkens besökare eller fällning är motiverad ur parkvårdssynpunkt eller kulturhistorisk synpunkt.

En kontinuerlig nyplantering skall äga rum som i huvudsak upprätthåller antalet träd i parken. Trädens antal uppgick vid tidpunkten för byggnadsminnesförklaringen till ca 1 000.

Nyplanteringen skall anpassas till parkens egenart. Den huvudsakliga fördelningen mellan öppna och slutna partier skall bevaras.

Valet av art och sort är av största betydelse. I första hand skall det trädsortiment som begagnades i 1800-talets promenadparker användas. Det innebär en stor andel kultivarer, det vill säga sorter som framkallats av människan eller som uppstått i naturen och sedan förökats av människan. Dessa träd kan vara avvikande vad gäller växtsätt, bladform, bladfärg, stamutseende, frukt eller blomma. Val av arter och sorter skall ske tillsammans med sakkunnig.

Parken kan även innehålla ett begränsat antal moderna kultivarer, d v s trädformer som tagits fram efter år 1900.

Nyplanteringen skall planeras så att det enskilda trädet framhävs utan att helheten går förlorad.