



Länsstyrelsen
Jämtlands län

Johan Looek
010-225 34 10

L 2215

1 / 10

BESLUT

Datum
2013-01-28

Dnr (anges vid skriftväxling)
432-2365-11

Enligt sändlista



Byggnadsminnesförklaring av Ljåbodarna och Myltplockarstan inom fastigheten Västnår s:5, Ovikens socken, Bergs kommun

BESLUT

Länsstyrelsen förklarar, med stöd av 3 kap 1 § lagen (SFS 1988:950) om kulturminnen m.m. (Kulturminneslagen), Ljåbodarna och Myltplockarstan inom rubricerad fastighet för byggnadsminne.

Länsstyrelsen meddelar också skyddsbestämmelser enligt 3 kap 2 § samma lag.

Detta beslut kan överklagas hos Förvaltningsrätten i Härnösand, se bilaga.

AKTUELLA BESTÄMMELSER

Lag (1988:950) om kulturminnen m.m., 3 kap. Byggnadsminnen

1 § En byggnad som är synnerligen märklig genom sitt kulturhistoriska värde eller som ingår i ett kulturhistoriskt synnerligen märkligt bebyggelseområde får förklaras för byggnadsminne av länsstyrelsen. Bestämmelserna om byggnadsminnen enligt detta kapitel får också tillämpas på park, trädgård eller annan anläggning av kulturhistoriskt värde. [---].

2 § När en byggnad förklaras för byggnadsminne, skall länsstyrelsen genom skyddsbestämmelser ange på vilket sätt byggnaden skall vårdas och underhållas samt i vilka avseenden den inte får ändras. [---].

2013-01-31 (beslöt) Sh
kopierat från FF: BMY mg. AA



SKYDDSBESTÄMMELSER

Skyddsområdet omfattar del av fastigheten Västnår s:5 (se bilaga).
Följande byggnader ingår i byggnadsminnet:

Ljåbodarna:

- L I Bustuga
- L II Härbre
- L III Källare/Mjölkbod
- L V Ladugård
- L VI Ladugård
- L VII Ladugård
- L VIII Ladugård

Myltplockarstan:

- M I Barack
- M II Stuga
- M III Förråd/vedbod
- M IV Stall
- M V Jordkällare
- M VI Jordkällare
- M IX Jordkällare

1. Samtliga ovan uppräknade byggnader får inte flyttas eller rivas.
2. Samtliga ovan uppräknade byggnader får inte byggas om, till, eller på annat sätt förändras till sina exteriörer.
3. Ändring av rumsindelning, eller åtgärder som innebär ingrepp i bärande stomme, får inte göras i någon av de ovan uppräknade byggnaderna.
4. Ingrepp i, eller ändring av förekommande fast inredning får inte göras i någon av de ovan uppräknade byggnaderna. Till fast inredning hör bl.a. golv, tak, dörrar, lister, paneler, eldstäder, väggfasta hyllor, britsar, bänkar och skåp.
5. För Ljåbodarna (byggnaderna L I – L VIII) gäller att byggnaderna ska underhållas så att de inte förfaller. Vård- och underhållsarbeten ska utföras med sådana material och metoder att det kulturhistoriska värdet inte minskar. Vad gäller Myltplockarstans byggnader (byggnaderna M I – M IX), se under rubriken *Kommentarer till skyddsbestämmelserna*.
6. Skyddsområdet (se bilaga) ska hållas i sådant skick att byggnadsminnets utseende och karaktär inte förvanskas. Inom skyddsområdet får inte ytterligare byggnader eller andra fasta anordningar uppföras.



KOMMENTARER TILL SKYDDSBESTÄMMELSERNA

Sedan en byggnadsminnesförklaring genomförts, har fastighetsägaren alltjämt ansvar för sin fastighet. Detta förändras inte i och med beslutet om byggnadsminnesförklaring. Länsstyrelsen har dock möjlighet att bevilja bidrag till restaurering av kulturhistoriskt värdefull bebyggelse. Vid fördelning av dessa bidrag är byggnadsminnen prioriterade. Med hänsyn till anslagets storlek och aktuella prioriteringar, kan dock inte bidrag utlovas på förhand.

Vad gäller byggnaderna inom Myltplockarstan är Länsstyrelsen medveten om att flera av dem är i dåligt skick och i stort behov av restaurering, alternativt rekonstruktion. Länsstyrelsen bedömer ändå att det är motiverat att Myltplockarstan ingår i byggnadsminnet (se vidare under *Motivering till byggnadsminnesförklaring*). Länsstyrelsens ambition är att, i mån av medel, ekonomiskt stödja en sådan restaurering, på motsvarande sätt som Länsstyrelsen engagerat sig i Ljåbodarna under de senaste åren. Att genom skyddsbestämmelser i det här läget kräva att Myltplockarstans byggnader ska vårdas och underhållas, förefaller meningslöst (se skyddsbestämmelserna, punkt 5). Om däremot en kulturhistoriskt motiverad restaurering av Myltplockarstans byggnader kommer till stånd, anser dock givetvis Länsstyrelsen att dessa byggnader ska vårdas och underhållas för framtiden.

Om det finns särskilda skäl, får Länsstyrelsen enligt 3 kap 14 § lagen (1988:950) om kulturminnen m.m. (Kulturminneslagen) lämna tillstånd till ändring av byggnadsminne. Om någon åtgärd planeras inom byggnadsminnet, ska en ansökan om detta lämnas in till Länsstyrelsen. Det gäller även för restaureringar som syftar till att återskapa en miljö till ursprungligt skick.

Vad gäller frågor kring vård, underhåll, restaurering, förändringar m.m. av byggnadsminnen, har Jamtli som regel möjlighet att ge kostnadsfri rådgivning i ett inledande skede.

Observera att Plan- och bygglagens regler kring bygglov m.m. även gäller sedan byggnader förklarats som byggnadsminne. Kontakta alltid kommunens miljö- och byggkontor när någon förändring eller åtgärd aktualiseras.



REDOGÖRELSE FÖR ÄRENDET

Frågan om byggnadsminnesförklaring väcktes av Länsstyrelsen i Jämtlands län den 19 april 2011. Länsstyrelsen underrättade Lantmäteriet genom VIC Natur för anteckning om detta i fastighetsregistret.

Länsstyrelsen har sedan flera år tillbaka diskuterat frågan om att säkerställa ett långsiktigt bevarande av fäbodvallen Ljåbodarna, antingen som byggnadsminne eller kulturresevat. I samband med att Länsstyrelsen 1999 fick i uppdrag att överföra ett antal domänresevat i området till naturresevat, utredde området kulturhistoriska värden. Då föreslogs att naturskyddet skulle kompletteras med ett skydd av t.ex. någon fäbod som kulturresevat. Ljåbodarna pekades ut redan 1984 som en av de kulturhistoriskt mest värdefulla fäbodarna i området (*Kulturhistorisk utredning 25*, Jämtlands läns museum 1984).

Länsstyrelsen har vid flera tillfällen lämnat statsbidrag till restaurering, samt bekostat uppmätningar, åtgärdsförslag och kulturhistoriska utredningar av både Ljåbodarna och Myltplockarstan. Länsstyrelsen har besökt de båda platserna ett flertal gånger. De båda anläggningarna har visserligen inget direkt kulturhistoriskt samband, men ligger inom samma fastighet och har föreslagits ingå i samma byggnadsminne.

Förutsättningarna för de båda miljöerna är dock väldigt olika. Ljåbodarna har systematiskt restaurerats under de senaste åren och är en välbevarad helhet. Myltplockarstan är däremot i vissa delar i dåligt skick och i stort behov av restaurering. Skyddet för Myltplockarstan är därför enligt detta beslut något mindre omfattande än det för Ljåbodarna.

Länsstyrelsen skickade ut förslag till byggnadsminnesförklaring på remiss den 19 juli 2012. Ett möte hölls den 27 september mellan Länsstyrelsen och några av fastighetsägarna då förslaget diskuterades. Som ett resultat av mötet tog Länsstyrelsen fram ett nytt förslag till skyddsområde för byggnadsminnet. Det nya skyddsområdet är något mer omfattande än det ursprungliga förslaget och följer bättre den naturliga gränsen för den öppna vallen. Skyddsområdet blir därmed tydligare och inbegriper på ett bättre sätt fäbodens kulturhistoriska värden.



Mötet resulterade också bl.a. i att antal skyddade byggnader utökas med en jordkällare (M IX). I övrigt har några redaktionella ändringar gjorts av beskrivning och historik.

Inga invändningar mot byggnadsminnesförklaring har framförts.

ÖVERSIKTLIG HISTORIK SAMT BESKRIVNING AV OMRÅDET OCH DE ENSKILDA BYGGNADERNA

Ljåbodarna och Myltplockarstan ligger inom Oviksfjällens fäbodområde, som utgör riksintresse för kulturmiljövården (Z 45). I det fjällnära skogs- och myrlandskapet mellan Storsjöbygden och Oviksfjällen finns ett 30-tal fäbodan. Området var tidigare viktiga utmarker för bönderna i de södra storsjösocknarna, som här hade tillgång till rikt bete och goda möjligheter till myrslätter. Några av fäbodarna är levande. Flera av fäbodmiljöerna kan idag nås med bil från den så kallade Fäbodvägen mellan Persåsen och Börtnan.

Fäboden Ljåbodarna ("Ljåbuan") är högt belägen i förfjällsterräng. Den omnämns första gången i Jämtlands avradsbok 1666. Den uppges då ligga i Kronans avradsland och brukas av sex bönder från byarna Hällne, Gärde, Västnår och Sölvbacken. Från 1781 finns en uppgift om att fäboden nyttjades ungefär tio sommarveckor eller mer om året. Då betade årligen 75 nötkreatur och 53 getter på vallen. Ljåbodarna var i kontinuerlig drift fram till 1947.

Fäbodvallen ligger idag inom en geografiskt stor samfällt ägd fastighet, Västnår s:5. Fastigheten har fem delägare, fastigheterna Västnår 1:7, 2:2, 3:2, 3:3 och 4:9. Inom fastigheten finns idag också några enstaka nyuppförda fritidshus. Även Ljåbodarna nyttjas huvudsakligen för fritidsbruk, men djurhållning har åter skett på fäboden under de senaste somrarna.

Ljåbodarna är en välbevarad, karakteristisk fjällfäbod med en uppsättning av de för fäbodan vanligaste byggnaderna. I anslutning till vallen finns därtill ett antal husgrunder efter äldre byggnader. De flesta byggnaderna av idag är uppförda under 1800-talets första hälft och under tidigt 1900-tal. Bustugan har än idag ett jordgolv. Enligt uppgift rullades tidigare gräs ut inne i stugan på somrarna, som sedan vattnades och hölls grönt och fint. Gräset var kort och tätt och slängdes ut på hösten. Placeringen av byggnaderna är likartad med många andra fäbodan i området.



För utförliga byggnadsbeskrivningar, se *Ljåbodarna. Åtgärdsförslag för upprustning av fäbodan* (Jämtlands läns museum/Jamtli 2001), *Ljåbodarna. Restaurering av härbre och källare* (Jämtlands läns museum/Jamtli 2004) samt *Ljåbodarna. Antikvarisk kontroll vid restaurering av bustuga och två ladugårdar, 2004-2006* (Jämtlands läns museum/Jamtli 2007). För mer allmänt om fäbodbruket i södra Norrland, se bl.a. *Fäbodväsendet 1550-1920. Ett centralt element i Nordsveriges jordbrukssystem* (Jesper Larsson, 2009). För allmänt om området, se *Oviksfjällens fäbodområde – utmark mellan fjäll och bygd* (Länsstyrelsen/Ewa Ljungdahl, 2002).

På Ljåbodarna finns följande byggnader. Samtliga föreslås ingå i byggnadsminnet, se bifogad situationsplan:

L I Bustuga

L II Härbre

L III Källare/Mjölkbod

(L IV Plats för numera riven/raserad byggnad. Enligt situationsplanen benämnd kokhus, men byggnaden har enligt en annan uppgift varit ett vedskjul. Allt kokades enligt uppgift tidigare i en numera riven bustuga, strax bakom den nuvarande bustugan.)

L V Ladugård

L VI Ladugård

L VII Ladugård

L VIII Ladugård

”Myltplockarstan” (”Hjortronhotellet”, ”Hotell Myltan”) ligger inom samma samfällighet som Ljåbodarna, ca 250 meter väster om fäbodvallen. Anläggningen har haft flera olika benämningar. I det här sammanhanget har namnet Myltplockarstan valts, eftersom det tydligast anger att det handlar om en anläggning som består av flera byggnader. Ordet ”mylta” används ofta om hjortron i alla dess former – råa som kokta.

Det vidsträckta och höglänta området mellan Storsjöbygden och Oviksfjällen kallas i folkmun ”Kälen” och ger med sina stora myrmarker goda förutsättningar för rikliga hjortronskördar. Hjortronplockning har varit av stor ekonomisk betydelse i bärrika trakter, både för det egna hushållet, men också som en möjlighet till extra inkomster under somrarna. På Kälen kunde hjortronplockare få hyra in sig på fäbodvallarna. Det berättas till exempel att under det sällsynt bärrika året 1927 inhyestes över 20 personer i en av stugorna på Ljåbodarna. De som inte fick plats i



stugorna tältade, eller byggde tillfälliga lövkojor. Ett annat bärrikt år, 1932, räknade man vid ett tillfälle till 70 tält på Ljåbodarna.

Sommaren 1934 flyttade lanthandlaren i byn Västnor, Lars Bergqvist, en del av sin affärsverksamhet till området kring Ljåbodarna. Här byggde han upp ett litet bärplockarsamhälle med "Hotell Myltan" i centrum. Hotell Myltan var en barack, där bärplockare fick hyra sängplatser. Här fanns breda väggfasta våningssängar med plats för flera personer. De som inte rymdes i sängarna fick tränga ihop sig på madrasser på golvet.

De flesta plockade hjortronen i sillhinkar. När hinken var full tömdes bären över i medhavda träkaggar. När bärplockarna kom tillbaka till Myltplockarstan efter en dags plockande, såldes bären till Bergqvist. Från början kokades bären utomhus på plats i en stor kopparkittel. Efter några år förändrades köparnas smak, och bären såldes vidare i rått tillstånd. De råa eller kokta bären, myltan, förvarades i träkaggar i en jordkällare i Myltplockarstan, eller i en kallkälla i närheten. Myltan transporterades sedan ned från fjälltrakterna med häst. Med tiden brukade Olof Persson (Ol Persa) från Hallom tillkallas för att sköta transporten med sin häst och stora kärra med extra starka gummihjul. Bären såldes antingen direkt i Hallom, Västnor eller Kövra, eller så fraktades dem med ångbåt till Östersund, där bären såldes på torget. Ibland såldes hjortron från Kälen söderut. Hjortronplockningen gynnade även andra småföretagare i bygden, som t.ex. kaggfabrikören i Gisselås och fäbodbrukarna, som fick sälja olika produkter till förbipasserande bärplockare.

Vissa år var det hundratals personer som vägde in och sålde hjortron till Bergqvist. Många trängde ihop sig på Hotell Myltan, men åtskilliga tältade också eller hyrde in sig i närheten. Lars Bergqvist drev verksamheten vid Myltplockarstan fram till sommaren 1955. Året därpå öppnade landsvägen mellan Persåsen och Börtnan och nya möjligheter öppnades för bärplockarna. Hjortronplockningen hade nu inte heller samma ekonomiska betydelse som tidigare.

För utförliga byggnadsbeskrivningar och fördjupad historik, se "*Myltplockarstan*". *Kulturhistorisk utredning av en småskalig bärindustri vid Ljåbodarna* (ewa ljungdahl arkeologi 2008) samt *Hjortronhotellet, Västnor s:5. Åtgärdsförslag* (Jamtli 2009).

Samtliga byggnader på platsen för Myltplockarstan ingår inte i byggnadsminnet. En enkel äldre stuga (VII), som inte tillhört



anläggningen, ett fritidshus (VIII) byggt 2007 samt en modern friggebod (X) ingår inte i byggnadsminnet. Följande byggnader ingår i byggnadsminnet Myltplockarstan:

M I Barack "Hjortronhotellet"/"Hotell Myltan"
M II Stuga för handlaren Lars Bergqvist. Här bodde ibland också Olof Persson
M III Förråd/vedbod, "Packbua"
M IV Stall
M V Jordkällare
M VI Jordkällare
M IX Jordkällare

KULTURHISTORISK SAMMANFATTNING OCH MOTIVERING TILL BYGGNADSMINNESFÖRKLARING

Under 1700-talet och fram till 1800-talets andra hälft kom praktiskt taget all slags mark att tas i anspråk för jordbrukets ändamål. Fäbodbruket innebar att de stora skogarna i Dalarna och södra Norrland kunde utnyttjas allt mer effektivt. Vid fäboden fanns allt man behövde för en rationell boskapsskötsel, såsom bete, vatten, ved och byggnadsmaterial. Att ha en blandning av olika djur på samma plats, som kor, får och getter, innebar att betet kunde utnyttjas effektivt. Genom att ha flera fäbodar kunde man utnyttja olika platsers fördelar. Sedan länge har det varit känt att betet på hög höjd är särskilt bra.

I Jämtlands län har fäbodväsendet varit mycket omfattande, bl.a. inom Oviksfjällens fäbodområde, som är utpekad som riksintresse för kulturmiljövården. I hela länet finns idag ca 90 levande fäbodar.

Ljäbodarna är en välbevarad och välhållen fjällfäbod inom riksintresset, som kompletterar de sedan tidigare lagskyddade fäbodemiljöerna i länet på ett bra sätt. I länet finns sedan tidigare två byggnadsminnesförklarade fäbodar, Jo Jonsvallen i Härjedalens kommun och Myhrbodarna i Krokoms kommun. Dessutom ingår fäboden Hackåsvalen i länets enda kulturresevat, Lillhärjäbygget i Härjedalens kommun.

En eventuell byggnadsminnesförklaring av Ljäbodarna har diskuterats sedan flera år tillbaka. Statliga byggnadsvårdsmedel för olika åtgärder har utgått vid ett flertal tillfällen. Inom arbetet med miljömålet *Ett rikt odlingslandskap* pågår framtagande av nya åtgärder för skydd och vård av fäbodar. Sedan tidigare finns en regional åtgärd under delmålet *Fäbodar och fjällnära gårdar* att



minst fem fäbodars ska skyddas som kulturresevat eller byggnadsminne.

Myltplockarstan är en anläggning som förmodligen saknar motsvarighet i länet och i landet i övrigt. Efter en översiktlig kontroll med Riksantikvarieämbetet och övriga norrlandslän, är Länsstyrelsens uppfattning att Myltplockarstan är en mycket speciell anläggning, som eventuellt är unik i sitt slag och som bör skyddas som byggnadsminne.


Myltplockarstan berättar om bärplockningens ekonomiska betydelse i den här delen av landet och är ett uttryck för det framväxande industrisamhället. Myltplockarstan kan beskrivas som en periodvis personalintensiv industriell verksamhet, inte olik den som växte upp i anslutning till de många vattenkraftverksbyggena vid samma tid, eller inom skogsbruket, eller inom turismen. Industriellt organiserad bärplockning, och bärplockarnas villkor, är idag åter aktuell, med den skillnaden att arbetskraften nu kommer långväga ifrån, bl.a. Sydostasien.

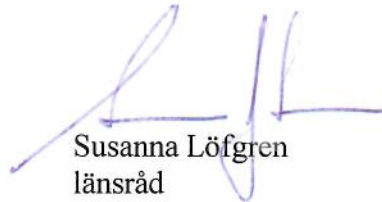
I länet finns alltså ett fåtal byggnadsminnen som berättar om industrialismens genombrott och industrisamhället. Därtill finns få byggnadsminnen i landet som helhet som har anknytning till skogens näringar.

Länsstyrelsen anser att det är motiverat att, förutom Ljåbodarna, även byggnadsminnesförklara Myltplockarstan, trots att byggnaderna där är i dåligt skick. Myltplockarstans kulturhistoriska värde utgörs inte i första hand av de enskilda byggnaderna, utan av företeelsen som sådan och de många minnen och berättelser som finns kring platsen och Hotell Myltan. Både kring verksamheterna i Myltplockarstan och på Ljåbodarna finns ett stort immateriellt kulturhistoriskt värde. En förhoppning är dock naturligtvis att Myltplockarstans byggnader ska restaureras i framtiden.

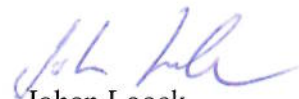
Sammantaget anser Länsstyrelsen att Ljåbodarna och Myltplockarstan har samhällshistoriska och byggnadshistoriska värden som motsvarar Kulturminneslagens krav för byggnadsminnesförklaring.



Beslut i detta ärende har fattats av länsråd Susanna Löfgren efter föredragning av antikvarie Johan Loock. I den slutliga handläggningen deltog även biträdande länsråd Bengt-Åke Strömquist och enhetschef Magnus Lindow. 



Susanna Löfgren
länsråd



Johan Loock
antikvarie

Bilagor

- Karta med markerat skyddsområde
- 2 situationsplaner
- 2 översiktskartor
- Foton
- Blankett för överklagan (formulär f4)

SÄNDLISTA (med samtliga bilagor)

Med delgivningskvitto:

Pär Göran Eriksson och Eva Kristin Löfgren, Västnår 457, 830 24
OVIKEN

Krister Lundin, Västnår 566 Petters, 830 24 OVIKEN

Bengt Daniel Andersson och Sofia Alexandra Andersson,
Klockarbacken 310, 830 24 OVIKEN

Helge Sivertsson, Side 521 Norr-Side gård, 830 24 OVIKEN

Per Martin Pareto, Lilla Centralgatan 43 D, 802 55 GÄVLE

Utan delgivningskvitto:

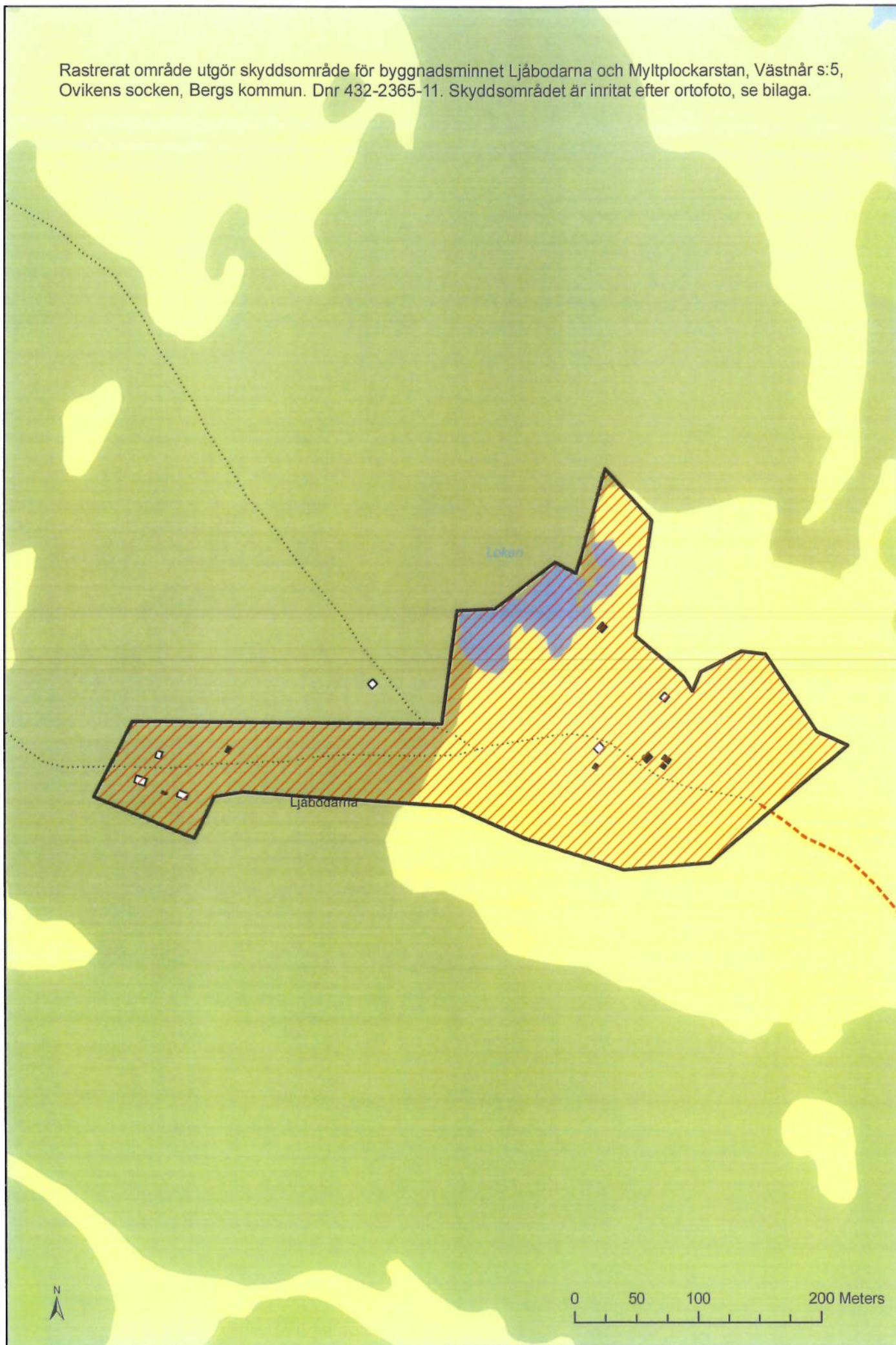
Bergs kommun, Miljö- och byggnadsnämnden, Box 73, 840 40
SVENSTAVIK

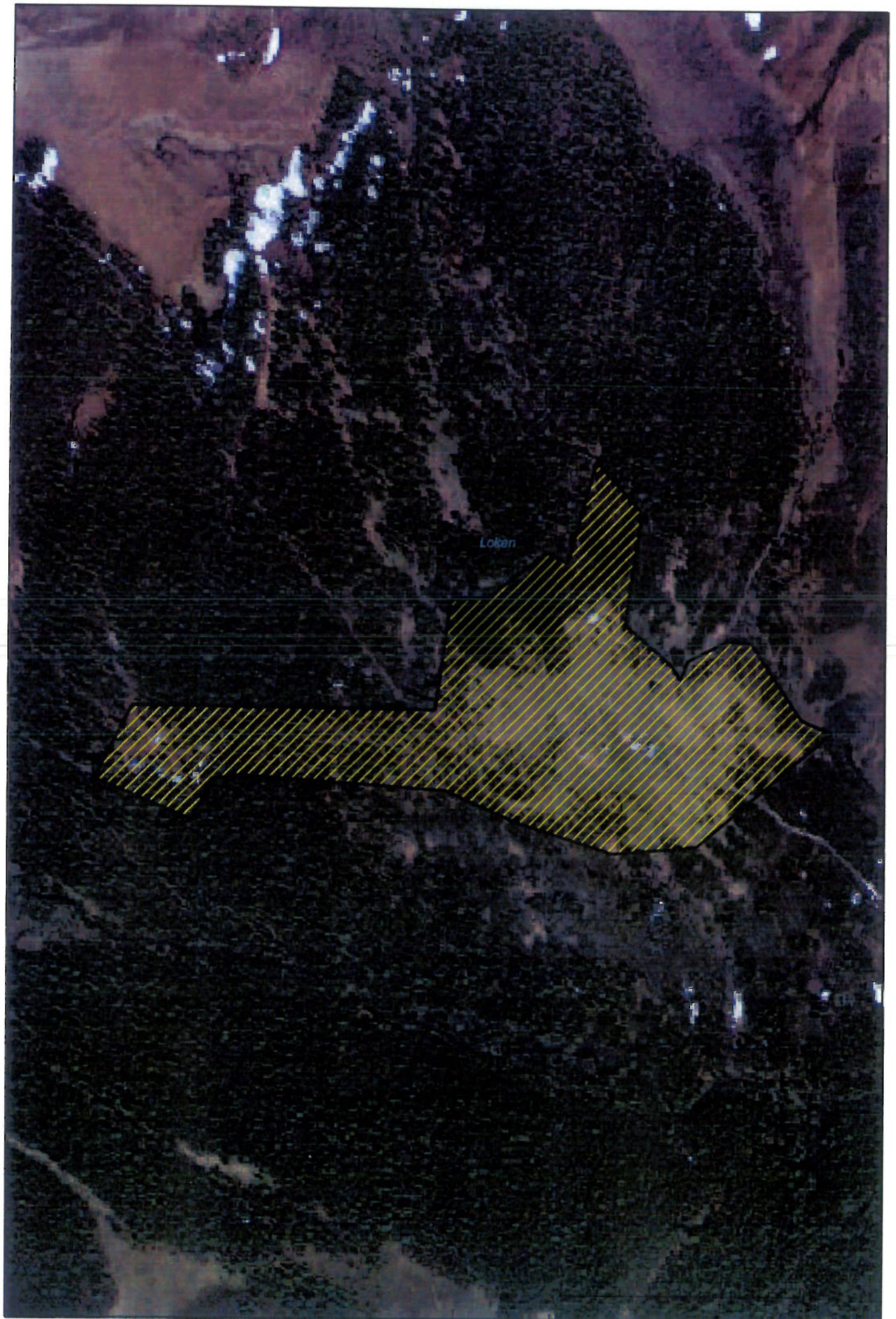
Jamtli, Box 709, 831 28 ÖSTERSUND

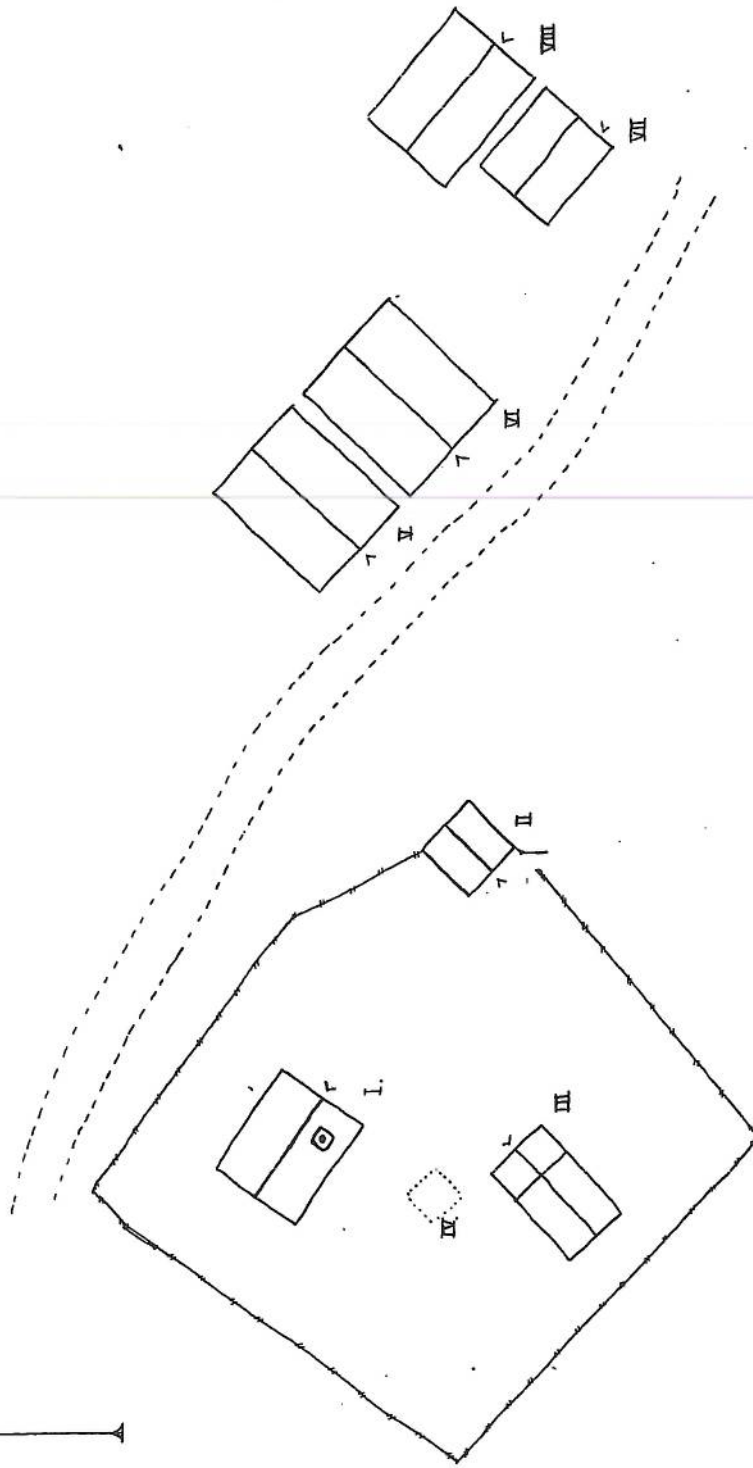
Riksantikvarieämbetet, Box 5405, 114 84 STOCKHOLM

(Avisering till Lantmäteriet, Fastighetsregistret sker digitalt via
VIC Natur.)

Rastrerat område utgör skyddsområde för byggnadsminnet Ljåbodarna och Myltplockarstan, Västnår s:5, Ovikens socken, Bergs kommun. Dnr 432-2365-11. Skyddsområdet är inriktat efter ortofoto, se bilaga.







- I BUSTUGA
- II HÄBBRE
- III KÄLLARE/MJÖLKBOD
- IV UNG. PLATS FÖR KOKHUS / VEDKJUL
- V LADUGÅRD
- VI LADUGÅRD
- VII LADUGÅRD
- VIII LADUGÅRD

UPPMÄTT MED SYFTKOMPASS
OCH MÄTTBAND

LJÅBODARNA · VÄSTNÅR S:5 · OVIKENS SN

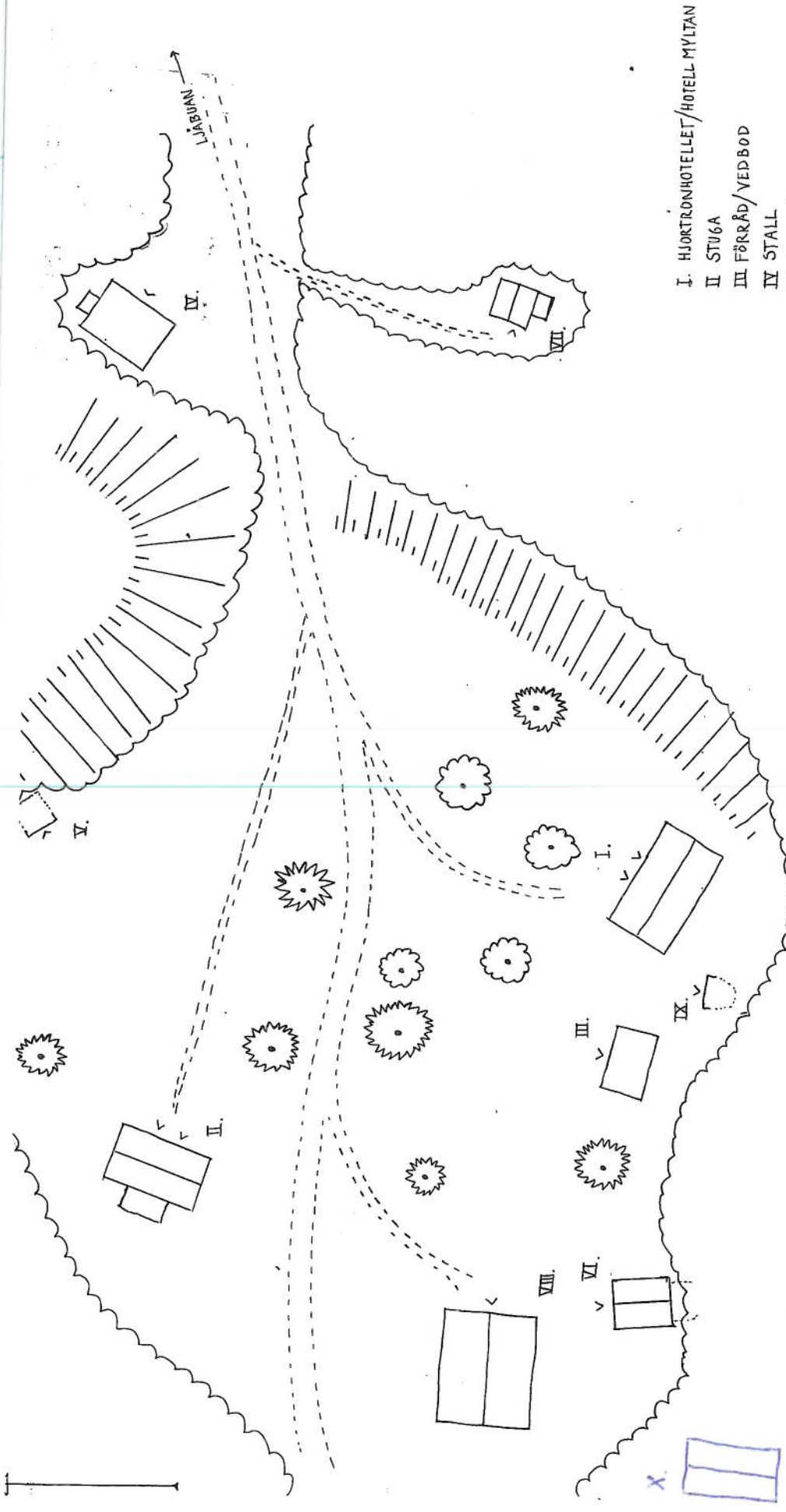
UPPMÄTT 24 JUNI 2009 HAMPUS B · MARTINA B · OLOFE · CHRISTINIP · BJÖRN O · LENAS

= JAMLLI =

· RITAT 23 SEPTEMBER 2009

Björn O





- I. HJORTRONHOTELLET/HOTELL MYLTAN
- II STUGA
- III FÖRRÅD/VEDBOD
- IV STALL
- V JORDKÄLLARE
- VI JORDKÄLLARE
- VII STUGA
- VIII STUGA
- IX JORDKÄLLARE

UPPMÄTT MED SYFTKOMPASS
OGH MÄTTBAND.

X FRIGGESBOD

(approximativt ritad.)

"MYLTPLOCKARSTAN" · VÄSTNÅR S:5 · OVIKENS SN

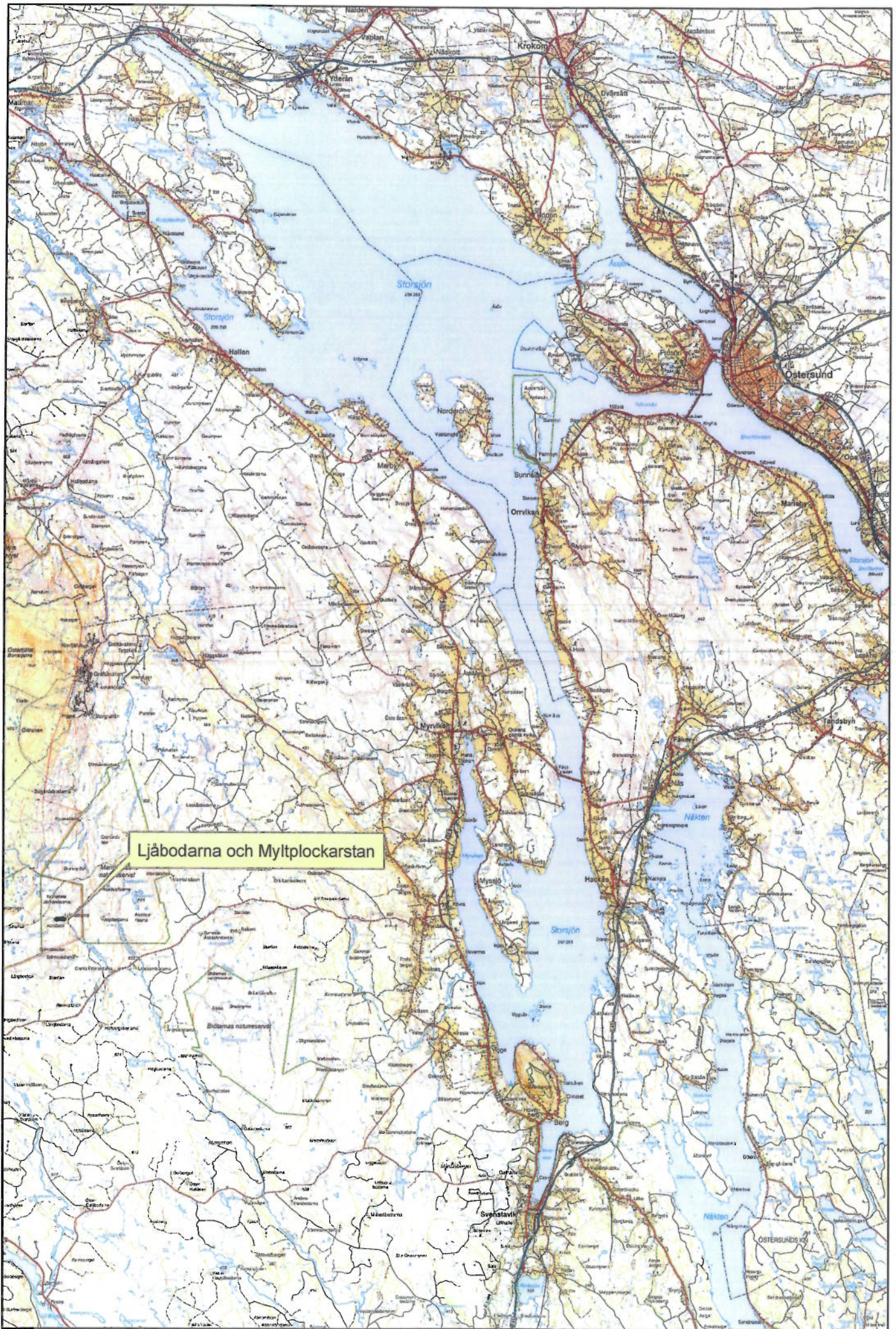
UPPMÄTT 25 JUNI 2009 · HAMPUS B · MARTINA B · OLOFE · BJÖRN O

~ JÄMTLI ~

RITAT 15 DECEMBER 2009

Björn





Ljåbodarna och Myltplockarstan

Foton Ljåbodarna och Myltplockarstan

Foto: Johan Look, Länsstyrelsen Jämtlands län 2008-09-01



Översikt, Ljåbodarna



Ladugårdar, Ljåbodarna



Källare/mjölkbod, härbre och bustuga, Ljåbodarna



"Hotell Myltan", Myltplockarstan



Stuga, Myltplockarstan



Stall, Myltplockarstan