



Mjällby
BL

Detta beslut har vunnit

lagakraft
Länstyrelsen

030609
Handwritten signature

Arkivförvaltningsenheten
Tak. 2003-06-16
Dnr 315-1757-2003

Delgivningskvitto

Byggnadsminnesförklaring av gårdsanläggningen på fastigheten Hörby 6:2, Mjällby socken, Sölvesborgs kommun

Beslut

Länstyrelsen förklarar med stöd av 3 kap 1 § lagen om kulturminnen m.m. (SFS 1988:950), gårdsanläggningen på fastigheten Hörby 6:2 i Mjällby socken, Sölvesborgs kommun, för byggnadsminne. Avgränsningen av byggnadsminnet har markerats med blått på bifogade karta, bilaga 2. De olika byggnaderna har markerats med nummer 1-10 på planritning i bilaga 3.

Föreskrifter

Länstyrelsen meddelar enligt 3 kap 2 § samma lag följande skyddsbestämmelser:

1. Byggnaderna 1, 2, 4, 5, 6, 7 och 8 får ej flyttas eller rivas eller till sitt yttre byggas om eller på annat sätt förändras exteriört.
2. I mangårdsbyggnaden, byggnad 1, får ingrepp inte göras i byggnadens stomme. Byggnadens planlösning får inte ändras, undantaget de rum som i bifogad planritning, bilaga 3, markerats med kryss. Befintlig fast inredning får ej avlägsnas eller förändras. I de rum som markerats med blå, grovt streckad linje på bifogad planritning, bilaga 3, får förändringar av väggar, tak och golvs ytskikt inte göras.
3. Byggnaderna 1, 2, 4, 5, 6, 7 och 8 skall underhållas så att de ej förfaller. Vård- och underhållsarbeten skall utföras med lämpligt material och metoder på ett sådant sätt att det kulturhistoriska värdet inte minskar.
4. Den inre gårdsplanens stenbeläggning får inte rivas upp, täckas över eller på annat sätt ändras.
5. Det område vilket markerats med blå, grov, pilförsedd linje på den till ärendet hörande kartan, bilaga 2, får ej utan länstyrelsens tillstånd ytterligare bebyggas och skall hållas i sådant skick att gårdsanläggningens karaktär och utseende inte förvanskas.

Länstyrelsen lämnar på begäran råd och anvisningar i fråga om vård och underhåll.

2003-06-23... beslut...
Handwritten notes and signature



Enligt 3 kap 21 § lagen om kulturminnen m.m. gäller beslutet om byggnadsminnesförklaring även om det överklagas.

Om frågor uppkommer att ändra byggnadsminnet i strid mot skyddsföreskrifterna skall ansökan om tillstånd ställas till länsstyrelsen, som enligt 3 kap 14 § lagen om kulturminnen m.m. får lämna tillstånd till ändringen om särskilda skäl finns.

Redogörelse för ärendet m.m.

Fråga om att förklara gårdsanläggningen på fastigheten Hörby 6:2 i Sölvesborgs kommun för byggnadsminne väcktes den 21 mars 2001.

Dokumentation inklusive uppmätning har utförts av länsstyrelsen.

Samråd har skett med Riksantikvarieämbetet och Blekinge Museum. Miljö- och byggnämnden i Sölvesborgs kommun har tillstyrkt en byggnadsminnesförklaring.

Motivering

Listerlandet skiljer sig från övriga Blekinge genom sin natur men även genom sin kultur då det skånsk-danska arvet bevarats här i högre grad än i övriga länet. Hörby 6:2, som en del av byn Hörby, har anor sedan medeltiden. Jordbruk har bedrivits kontinuerligt vid gården i hundratals år. Den gård vi kan se idag är en representant för det framgångsrika jordbruket på Lister efter enskiftet. Potatisodlingen, som fick ett stort genombrott i början av 1800-talet, var en viktig bidragande orsak till framgången. Gården på Hörby 6:2 kom till sedan staten föreskrivit att skifte skulle genomföras på all jordburksmark i landet. Staten bedrev även omfattande kampanjer för att få landsbygdens folk att bygga i sten.

Storskiftet av Hörby by genomfördes mellan 1789 och 1798. Enskiftet fastställdes 1816 och Jöns Jonsson tilldelades det 1/3 mantal som så småningom blev Hörby 6:2. Gården flyttades ut från byn till de nuvarande markerna till ett läge ca 150 m söder om den nuvarande gården. Jordbrukets utveckling efter skiftet gjorde att Jöns Jonssons svärson Per Svensson kunde uppföra en helt ny representativ gård i sten 1841.

Hörby 6:2 är idag en aktiv bondgård som brukas med moderna metoder. Större delen av arealen är odlad åker med nöt- och svinproduktion som viktiga komplement. Den nuvarande ägarens släkt har brukat gården i fyra generationer, men mangårdsbyggnaden har stått oanvänd sedan början av 1970-talet.

Byggnadsskick

Hörby 6:2 är en god representant för det byggnadsskick som uppstod på Listerlandet efter enskiftet. Den stora mangårdsbyggnaden är byggd på en hög källarsockel av gråsten med bostadsvåning i murat tegel. Den höga vindsvåningen användes för sädesförvaring. Byggnaden är mycket välbevarad och karaktäriseras av sin vita puts, den höga svarta sockeln, de små symmetriskt placerade fönstren och det stora taket som skapar en massiv och monumental karaktär.



De sammanbyggda ekonomilängorna bevarar något av det svensk-danska arvet med helt kringbyggda gårdar. Mangårdsbyggnaden ligger dock något förskjuten från ekonomibyggnaderna vilket visar på en ny tidsanda. Förebild för mangårdsbyggnaden kan ha hämtas från staden Sölvesborg och gårdsplanen från riksdagsmannen Knut Perssons åkerkatekes, en slags jordbruks- och husdjurslära som förespråkade skiftet och som även innehöll en idealplan över en bondgård.

De västra och östra ekonomilängorna av gråsten är typiska för området och är i stort bevarade från gårdens tillkomstskede. Vid den östra längans ände uppfördes under slutet av 1940-talet ett garage vars funktion representerar ett viktigt utvecklingsskede även om byggnaden i sig inte är märklig. Gårdens södra länga ersattes i början av 1970-talet med en ny, vilken anpassats till gårdens karaktär och därför smälter väl in i miljön, samtidigt som utformningen tydligt visar en annan tillkomsttid. Något avskild från den inre gårdsanläggningen uppfördes på 1920-talet ett hönsbhus i en snarast funktionalistisk stil.

Förändringarna som genomförts under 1900-talet visar sammantaget att gården brukats aktivt och att behoven ändras genom tiderna. Ekonomibyggnadernas exteriörer bör skyddas från större förändringar för att skydda de äldre delarna.

Trädgård var något nytt efter skiftet, vilket ägarna till Hörby 6:2 anammade. Dagens trädgård är en lämning av en mer påkostad och rik trädgårdsanläggning från 1800-talet. Placeringen av trädgården och de gamla fruktträden och kombinationen av nytta och prydnad är värdefull.

Interiör

Manhusbyggnadens 1800-talsinteriör är mycket välbevarad. Endast några av rummen genomgick en smärre modernisering på 1930-talet. Planlösningen med salsplan är bevarad från gårdens tillkomsttid. Salsbyggnaden avlöste äldre hustyper efter skiftet.

Den stora salen i Hörby 6:2 är en manifestation av välstånd med sina väggmålningar och många dörrar, varav några är blinddörrar för att skapa symmetri. I den mindre salen finns målningar på såväl väggar som tak och golv. Väggmålningar har funnits på flera andra gårdar i Hörby, på Listerlandet och i staden Sölvesborg. Många av dessa målningar har försvunnit, varför det blir allt viktigare att bevara de som ännu finns kvar.

Snickerier så som fönster, dörrar, lister och panel är mycket välbevarade. Sättet att måla snickerierna i olika typer av träimitationer är också intressant.

Bakugnen i köket är av den ålderdomliga typ med ugn och framföriggande gruva som försetts med dörr. Denna ugnstyp förekom i västra Blekinge redan innan skiftena. Idag torde få exemplar finnas kvar. Kakelugnen i stugan och den murade rökugnen är typiska för Sölvesborgstrakten och landsbygden beträffande utformning och färgsättning.

Gårdens betydelse som byggnadsminne

Jordbruket efter skiftena har få representanter bland landets byggnadsminnen. I Blekinge län är jordbruket överhuvudtaget svagt representerat. De byggnadsminnen som finns i Sölvesborgs kommun är en del av stadens historia eller de högre ståndens miljöer. Listerlandet skiljer sig från övriga Blekinge bl.a. genom sitt särpräglade byggnadsskick, för vilket gården Hörby 6:2 är en god och mycket välbevarad



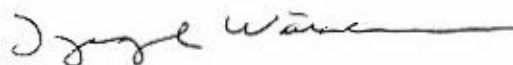
representant. Till gårdens värde bidrar även de rikliga interiöra dekormålningarna. Sammantaget gör detta att gårdsanläggningen på Hörby 6:2 kan anses uppfylla kraven för byggnadsminnesförklaring, på att vara synnerligen märklig genom sitt kulturhistoriska värde. Genom att förklara gårdsanläggningen för byggnadsminne bevaras en viktig del av såväl den blekingska, som den svenska, jordbrukshistorien.

Överklagande

Detta beslut kan överklagas hos Länsrätten i Blekinge län. Se bilaga 1.

Beslut i detta ärende har fattats av länsstyrelsens styrelse. I styrelsens beslut deltog landshövding Ingegerd Wärnersson, ordförande, samt ledamöterna Sune Ehring, Mats Ericson, Karin Jeppsson, Anne-Mari Qvarfort, Ines Uusmann, Ing-Britt Wahlsten.

I ärendet har bebyggelseantikvarie Anette Johansson varit föredragande och länsassessor Bengt Johansson deltagit. Ärendet har beretts av bebyggelseantikvarie Britt-Marie Winberg.


Ingegerd Wärnersson


Anette Johansson

Bilagor

- Bilaga 1. Hur man överklagar
- Bilaga 2. Utdrag ekonomiska kartan. Byggnadsminnets avgränsning.
- Bilaga 3. Planritningar med prioriteringar.
- Bilaga 4. Dokumentation inför byggnadsminnesförklaring

Kopia samt bilaga 1, 2, 3 och 4 till:
Riksantikvarieämbetet med delgivningskvitto

Kopia samt bilaga 2, 3 och 4 till:
Blekinge museum
Adm service/press
Akten

Kopia samt bilaga 2 och 3 till:

Miljö-Plan
BM-register
Kartarkivet
Länsantikvarien

Kopia med laga kraft till:
Lantmäterimyndigheten i Blekinge län
Riksantikvarieämbetet
Sölvesborgs kommun, miljö- och byggnämnden



Hur man överklagar hos länsrätten

Om ni är missnöjd med länsstyrelsens beslut kan ni överklaga detta hos länsrätten.

Det gör ni genom att i ett brev till länsrätten:

- tala om vilket beslut ni överklagar, t ex genom att ange ärendets nummer (diarienummer) och
- redogöra för dels varför ni menar att länsstyrelsens beslut är felaktigt, dels hur ni anser att beslutet skall ändras.

Ni undertecknar brevet, förtydligar namnteckningen och uppger postadress och telefonnummer.

Om ni har handlingar eller annat som ni anser stöder er ståndpunkt, så bör ni skicka med det.

Ni kan givetvis anlita ombud att sköta överklagandet åt er.

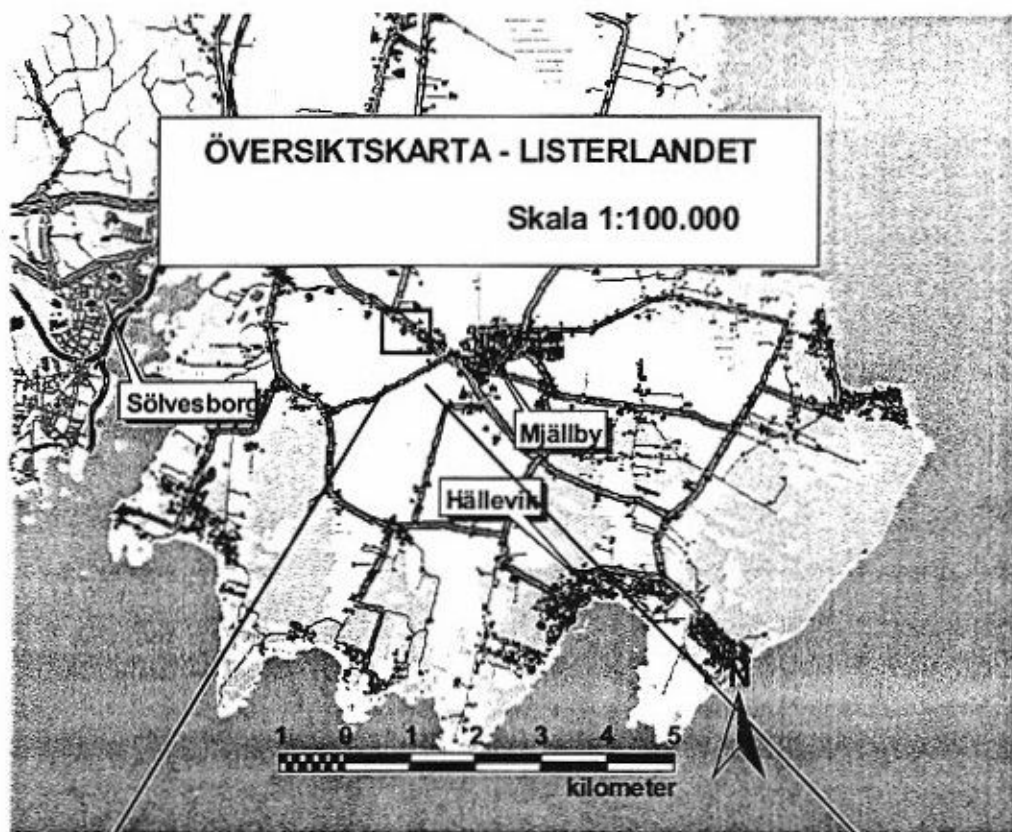
Brevet skall lämnas eller skickas till länsstyrelsen och inte till länsrätten!

Länsstyrelsens adress och telefonnummer är:

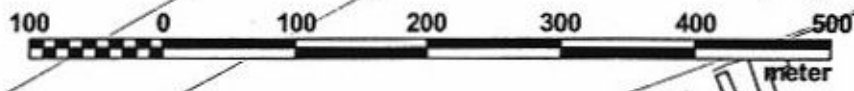
Länsstyrelsen i Blekinge län	Besöksadress:	Ronnebygatan 22, Karlskrona
371 86 KARLSKRONA	Telefon:	0455 – 870 00, växel
	Telefax:	0455 – 875 45
	E-post:	lansstyrelsen@k.lst.se

Överklagandet skall ha kommit in till länsstyrelsen inom tre veckor från den dag klaganden fick del av beslutet, annars kan överklagandet inte tas upp till prövning. Om klaganden är en part som företräder det allmänna skall överklagandet ha kommit in inom tre veckor från den dag då beslutet meddelades.

Om något är oklart, så ring eller skriv till länsstyrelsen.



Gränslinje för
byggnadsminnet



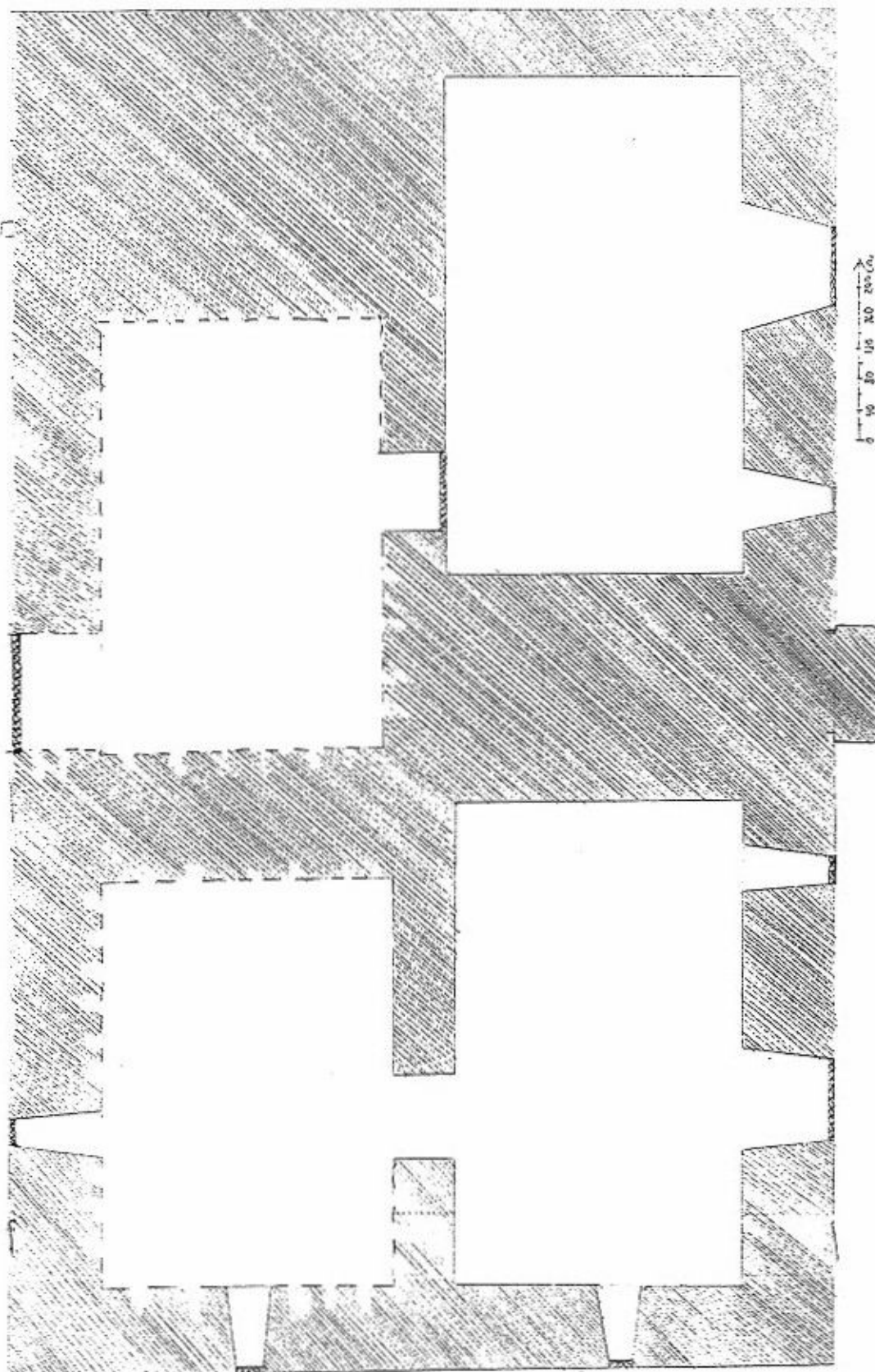


Hörby 6:2

1. Mangårdsbyggnad
2. Hönshus
3. Maskinhall
4. Västra längan
5. Södra längan
6. Östra längan
7. Garage
8. Vedbod
9. Nya bostadshuset
10. Trädgården

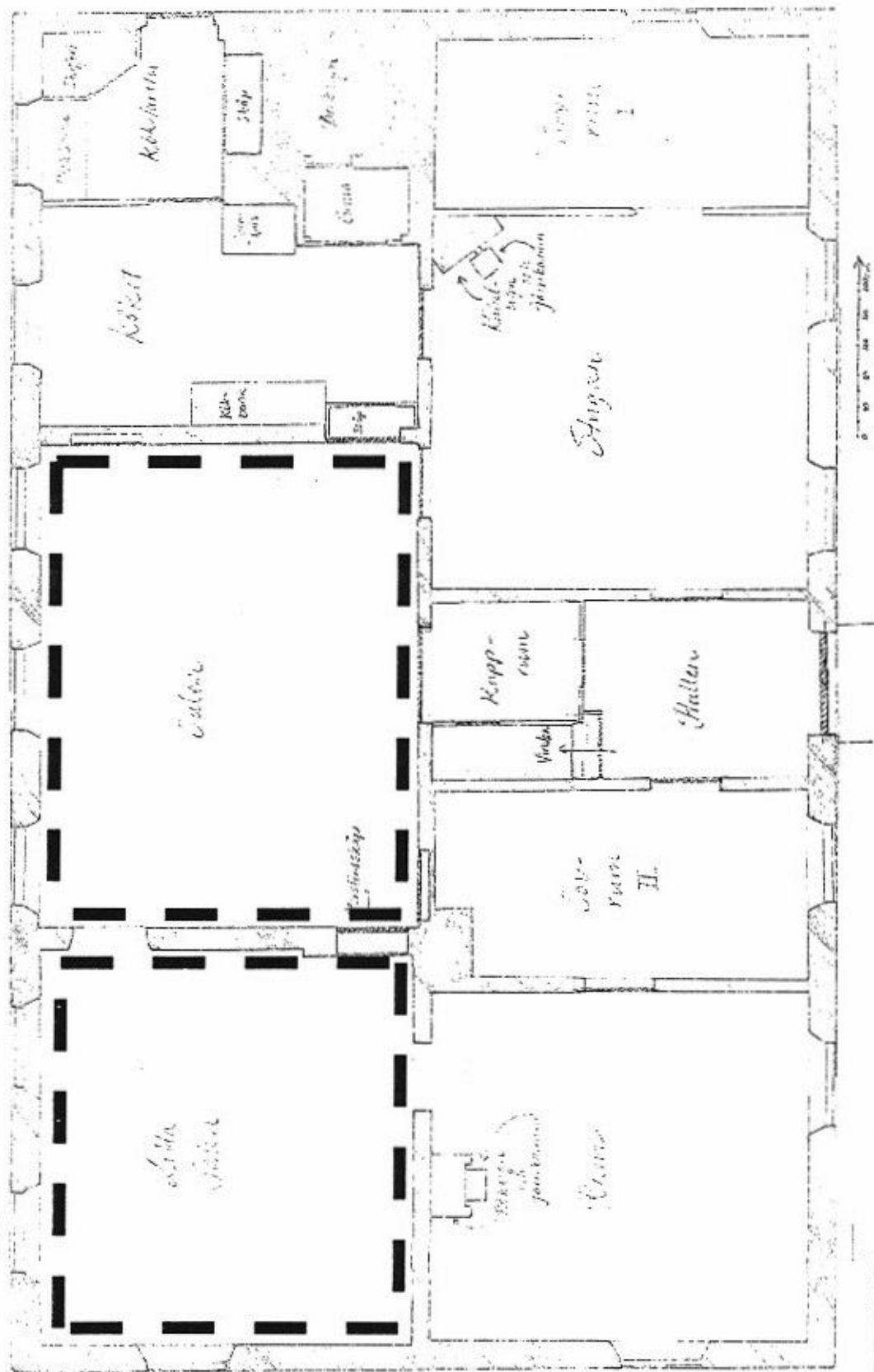


Plan över källarvåningen



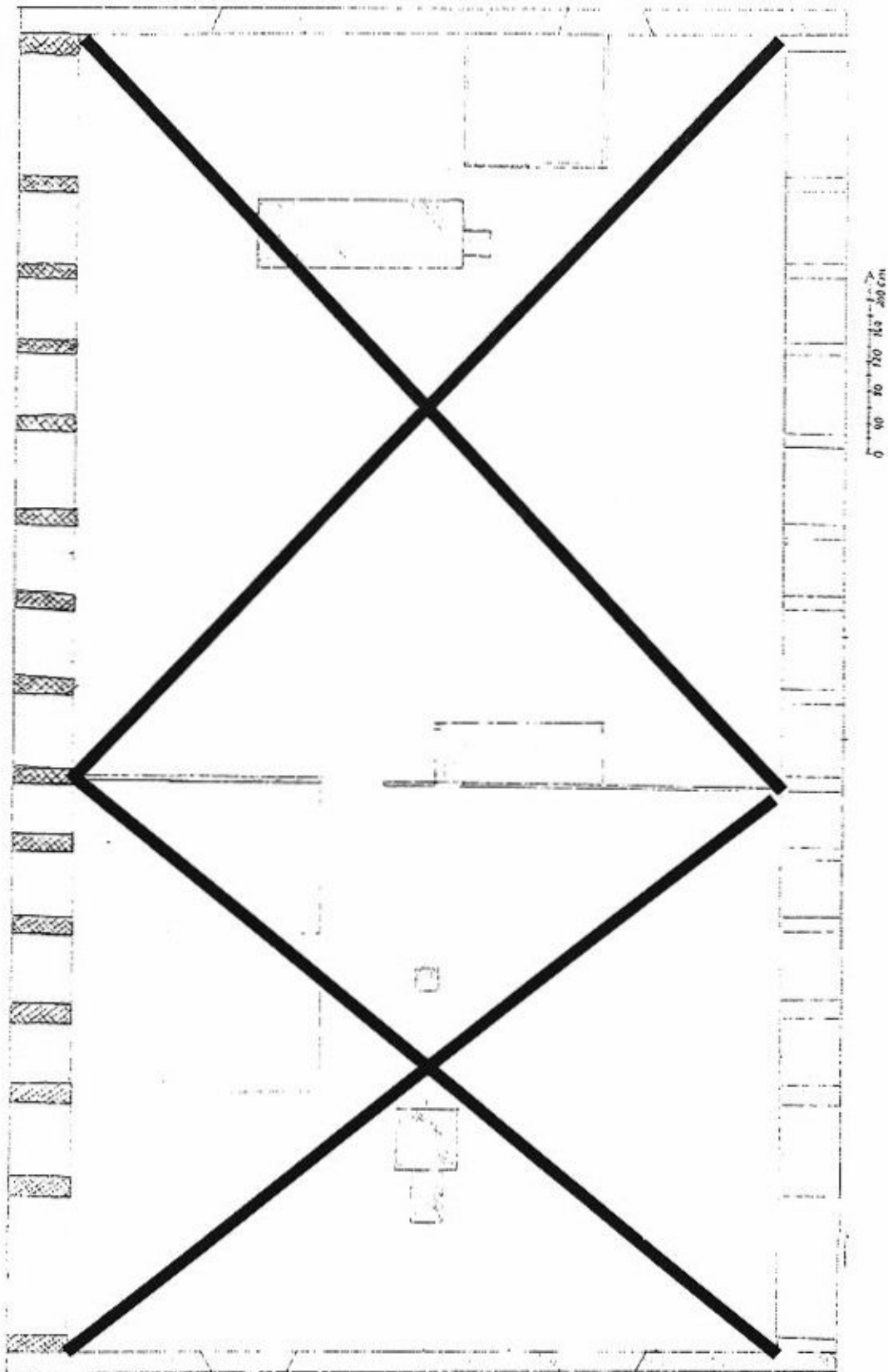


Plan över bostadsvåningen





Plan över vinden



Postadress

SE-371 86 KARLSKRONA

Besöksadress

Ronnebygatan 22

Telefon

0455-870 00

Telefax

0455-875 45

Postgiro

3 51 80-9

Doknamn: 432-1722-2001 0_Byggnadsminnesförklaring Hörby 6-2 bilaga 3 20030404