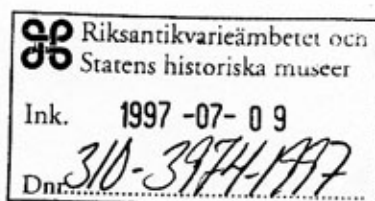




BESLUT

1997-06-13

221-688-96



**Byggnadsminnesförklaring av Gustaf Adolfsskolan 1, Gustaf Adolfs församling, Sundsvalls kommun**

Fråga om byggnadsminnesförklaring av ovan rubricerade fastighet väcktes av länsstyrelsen 1996-06-24.

Fastighetsägaren, representerad av fastighetsnämnden, Sundsvalls kommun, har genom beslut 1997-04-28 lämnat sitt godkännande till byggnadsminnesförklaringen.

Stadsbyggnadsnämnden, Sundsvalls kommun, har genom beslut 1997-03-10 lämnat sitt godkännande till byggnadsminnesförklaringen.

**SKYDDSFÖRESKRIFTER**

1. Skolbyggnaderna 1 och 2 får inte rivas, flyttas eller till sitt yttre byggas om eller på annat sätt förändras.
2. I skolbyggnaden 1 får ingrepp inte göras i stomme, ursprunglig planlösning eller äldre fast inredning. Se markering på planer bilaga 1.
3. Skolbyggnaderna 1 och 2 skall underhållas så att de inte förfaller. Vård- och underhållsarbeten skall utföras med traditionella byggnadsmaterial och metoder på ett sådant sätt att det kulturhistoriska värdet inte minskar.

## BESKRIVNING

Gustaf Adolf skolan avgränsas av Skolhusallén i öster, Skolparken i söder, de statliga institutionerna SPV och CSN i väster samt Södra järnvägsgatan i norr. Skoltomten är stor till ytan och innehåller 3 byggnader, huvudbyggnaden från 1892 i öster, en gymnastikbyggnad från 1921 i väster, samt en mindre byggnad från 1959 i sydväst. Däremellan är skolgården asfalterad och upptar ett stort antal bilplatser.

1) Huvudbyggnaden är uppförd i 3 våningar samt förhöjd sockelvåning (en slags entrélösning) och delvis inredd vind. Dess planform kan liknas vid ett U med huvudfasaden mot Skolhusallén och vändande sig med armarna mot väster. Den står på naturstensgrund med en hög sockelvåning med vinkel in mot övre fasad på samma manér, som Isak Gustaf Clasons Bünsowska bostadshus utmed Strandvägen i Stockholm. Hela stommen utgörs av murtegel, men den utvändiga spritputsen sträcker sig endast i 1 ½ plan, däröver finns en slätputs, taket, vars utsprång är ovanligt kraftigt, är ett flackt valmat tak belagt med skivfalsad plåt. Den påkostade fasaden har hörnrustik, fönsteromfattningar, entréportaler och utsmyckningar i natursten. Mellan 1:a och 2:a våningen finns ett brett våningsband markerat genom en kraftigare utskjutande list i natursten i den övre delen och en mindre i den nedre. Däremellan finns spritputs. Samtliga fönster är T-postfönster med stickbågar förutom i översta våningen där de har raka avslut. I denna våning löper också en fris med dekorativa kakel, vita kors på blå botten avgränsade med röd kantlinje.

Huvudfasaden mot Skolhusallén ritades ursprungligen med en huvudentré i en framspringande risalit, som avslutats med en uppstickande torn del där en lärosal med 5 fönster placerats. Entrén blev troligen i samband med en ombyggnad efter krigsanvändningen 1946 ersatt av den nuvarande fönsterlösningen med slätputsad omfattning i en inramning av pilastrar med antydda kompositakapitel, vilka "bär" upp ett entablement med kraftigt utsprång. Över detta utsprång finns en väggtavla i natursten med en central kartusch med Söndsvalls stadsvapen och fladdrande band. Den flankeras av brinnande facklor.

Fasadarkitekturen kan karaktäriseras som florentinsk renässans, där fönstren grupperar sig 3 och 3 delade i 2:a och 3:e våningen med 3/4 kolonetter med kompositakapitel mellan sig och sammanförda med bågar i natursten över desamma. Över fönstren i 2:a våningen löper en längre sammanhållande båge likaså i natursten. I putsytan mellan denna och fönstrens övre båge finns gipsmedaljonger symmetriskt placerade. I 3:e våningen "bär" kolonetterna en bredare kornisch i natursten. Högst upp i risalitens torn del finns en snäckfris.

Södra fasaden och norra fasaden är utformade på likartat sätt. Ett mycket brett risalitparti skjuter fram huvuddelen av fasaden. Hit koncentreras nästan samtliga fönster. Bägge har en central huvudport med två dörrblad, vilka formerar en sluten hög port i träpanel försedd med överljus, vars glas döljs bakom ett sirligt utformat smidesgaller. Dörrbladen är försedda med antytt medeltida smidesbeslag i anslutning till gångjärnen. Porten inramas av en kraftig portal med manieristiskt inspirerade drag i stenrustiken. Över den södra portalen finns en mindre inramad fyllning, som troligen inne-

hållit en dekormålning som idag saknas. Över den norra porten finns en avslutning i form av en fronton flankerad av urnor. I frontonfältet finns en lagerkrans med fladdrande band. Högre upp i 2:a våningen finns en cirkelrund fördjupning bemålad med texten "Framåt Uppåt" kring en fackla. I samma våningsplan finns på flankerna en stor putsad fönsternisch bemålad med gotiska slingor, bladverk och deviser. Södra fasaden: "Mod" och "Fosterlandskärlek" i öster, "Endräkt" och "Saktmodighet" i väster. Norra fasaden: "Gudsfruktan" och "Sannfärdighet" i öster, "Godhet" och "Barmhärtighet" i väster.

Mot själva skolgården i väster skjuter flyglarna ut och formar sig som armar som vill sluta eleven till sin famn. Här finns flera entréer. Den centrala är placerad i en mitttrisalit, som skjuter upp ovan tak, som en pendang till risaliten mot Skolhusallén, men kraftigare då trapphuset är placerat i denna. Entrén var ursprungligen en baksidesentré och kan väl uppfattas så än idag. Här är dörrarna utbytta mot ett bruneloxerat aluminiumparti. Även här finns en stenportal, fritt klassicerande i sin utformning. Fasaden har likartad utformning som de tidigare beskrivna. I den cirkelrunda fördjupningen i 2:a våningen kan man mellan två facklor läsa "Bed" och "Arbeta". I de flankerande flyglarna finns ochs gårdsentréer till vilka trappor i granit leder. Här är dubbeldörrarna troligen utbytta på 1940-talet. Även här finns en fönsternisch i vardera flygelarmen, identiskt utformade, som de tidigare. Texten i den södra lyder "Ordning" och "Sparsamhet"; i den norra "Levnad" och "Flit".

2) Gymnastikbyggnaden är besläktad med huvudbyggnaden i sitt utförande, den står på en naturstensgrund, murtegelstomme med utvändig slätputs samt brutet tak belagt med tvåkupigt lertegel. I separerade ingångar mot norr når man pojknarnas respektive flickornas omklädningsutrymmen. Entréerna är markerade med naturstensportaler liknande huvudbyggnadens entréportaler. Långsidornas fasader har markerats med utanpåliggande, putsade sk följare. De påminner om en slags gotiska strävpelare av liknande karaktär, som det sena 1800-talet använde i kyrkobyggnadssammanhang. Takets tältartade form ger byggnaden ett drag av järnvägsstationarkitektur med en centralt utskjutande volym där gymnastiksalen är inrymd. Detta sammantaget gör att byggnaden mycket väl anpassats till 1890-talets eklekticism.

3) Den mindre byggnaden i sydväst, tidigare matsal, nu naturrum, är uppförd på betonggrund, har betongstomme med tegelfasad samt ett delvis platt, delvis pulpetlutande tak belagt med papp.

Noteras kan till sist den lilla skulptur med en pojke och en flicka hand i hand stående på en granitsockel vid den norra infarten till skolgården. De är gjutna i brons 1953 av Jonas Fröding (1905-1959).

## HISTORIK

Gustaf Adolfsskolan, eller Stora folkskolan som den kallades innan Höglundaskolan på Östermalm byggdes, avsågs först att uppföras mellan den nya Gustaf Adolfkyrkan och läroverket, idag Hedbergsska gymnasiet, men då både kyrkan och läroverket ansågs behöva mera fria och öppna lägen valde staden att förlägga skolhuset söder om järnvägen i dåvarande skolparken intill Skolhusalléns västra sida. På så sätt skapade

stadsfullmäktige en storskalig och monumental västra front för Sundsvalls stenstad, det representativa stadscentrum där uppförande av endast sten- och putsade tegelhus inom en rektangel från Selångerån i norr, Strandgatan i öster, järnvägen i söder och Floragatan i väster skulle bli verklighet. Eftersom detta betraktades som den egentliga staden avsågs det monumentala kyrka-skolstråket väster om Skolhusallén fungera som en barriär mot den mer anspråkslösa träbebyggelsen i väster. Det var med tidens mått offantligt stora volymer placerade i ett storskaligt stadslandskap med öppna vyer som skapade distans både till staden i övrigt och till den enskilde invånaren, men det är viktigt att understryka att även folkskolebyggnaden gavs en given plats i denna miljö.

En tävling utlystes och i prisnämnden satt professor A. T. Gellerstedt, professor M. Isaeus och rektor C. Kastman. Första priset om 1000 kronor delades mellan arkitekterna Hermansson och Anderberg. Förslaget upptog 29 lärosalar, slöjdsal för flickor, rum för skolbad, två mindre dagrum för lärarpersonalen och bostäder för överlärare och vaktmästare. Byggmästaren J.C. Björklund fick förtroendet att uppföra skolhuset för en entreprenadsumma om 209 000 kronor. Men då kontraktet skulle skrivas ville han ha ytterligare 20 865 kronor, varför byggmästare A. Svensson kontrakterades istället. Dennes anbudssumma uppgick till 220 000 kronor. I november 1890 togs de första spadtagen och i augusti 1892 stod skolhuset färdigt. Att så mycket pengar och omsorg lades ned på en folkskola tyder på stadens ambitioner och engagemang även för den mer folkliga bildningen - materialen, skalan och utsmyckningen var annars det vanliga för läroverk och universitet. Troligen utgör Gustaf Adolfsskolan den största folkskolan i Norrland och förmodligen kan en lika imponerande byggnad endast återfinnas i storstäder som Göteborg, Malmö och Stockholm.

Invigningen skedde den 1 oktober 1892. Från högtidligheten finns följande noterat: "Festen inleddes med unisont avsjungande av andra versen av psalmen 204 i svenska psalmboken, Jesu låt mig städse börja i ditt namn, allt vad jag gör, varpå en av skolans lärare och lärarinnor sammansatt sångkör utförde Davids 33 psalm. Därefter besteg kyrkoherden J. O. Boström talarstolen och nedkallade i en varm bön Guds välsignelse över skolan, dess arbete och den akt, som nu följde. Sångkören trädde sedan fram och sjöng av signatur Klippans son (redaktören Gustaf R. Pettersson) för invigningen avfattade verser. Talarestolen bestogs därefter av folkskoleinspektören fil.d:r M. Hamnström, som lämnade i ett särdeles sakrikt och med uppmärksamhet följt föredrag en teckning av den tyske tänkaren Johan Amos Comenius, som med rätta blivit kallad folkskolans fader.

Sedan sångkören härefter sjungit Ära vare Gud, beträddes talarstolen ånyo av kyrkoherden J. O. Boström, som i ett längre föredrag gav en överblick av stadens folkskolväsen de senaste 50 åren. Efter föredraget sjöng skolbarnens sångkör Vårt land och därpå tredje versen av svenska psalmen 272, Pris vare dig, o Gud, o Fader, Son och Ande. Kyrkoherden förättade sedan en kort bön, varefter den högtidliga invigningsfesten avbröts med psalmen 500 vers 7, Herre signe du och råde."

1916 påbörjades en utredning om uppförande av gymnastikbyggnader för Östermalms- och Södermalms skolor (dit GA skolan räknades). Stadsfullmäktige ansåg att byggnaden skulle förläggas till brandstationens tomt nordöst om folkskolan på andra

sidan järnvägen. Folkskolestyrelsen avstyrkte förslaget eftersom vägen till gymnastikbyggnaden ansågs farlig för barnen och läget intill brandstationens verkstäder bedömdes vara störande för undervisningen. Istället föreslog man att byggnaden skulle uppföras på västra sidan om folkskolans lekplan (skolgård). Styrelsen uppdrog åt stadsarkitekten Natanael Källander att utarbeta ett nytt förslag till byggnad, vilken skulle innehålla en betydligt större gymnastiksal med skilda avklädningsrum för pojkar och flickor. Stadsfullmäktige beslöt i mars 1917 att gå på folkskolestyrelsens förslag. 50 000 kronor anslogs ur fondmedel, men på grund av hög anbudssumma från entreprenörhåll, drygt 81 000 kronor, fick skolbygget vänta i 3 år. 1920 fick man ytterligare 100 000 kronor av stadsfullmäktige och byggmästaren N. O. Nordlund kontrakterades för 143 755 kronor. Arbetet påbörjades i mars 1920 och slutfördes i januari 1921.

1940 evakuerades skolbarnen från GA skolan till Södermalmsskolan och skolan överfördes till militära ändamål under andra världskriget. Den kom bl a att nyttjas som sjukhus för finska flyktingar. 1948 påbörjades skolundervisning igen. 1959 uppfördes en mindre byggnad i sydväst. Genom skolreformer under 1950-talet blev folkskolan en grundskola med låg- och mellanstadium i början på 1960-talet. Denna verksamhet lades ned 1986. Därefter har den kommunala vuxenskolan flyttat in sin verksamhet här.

## BESLUT

Länsstyrelsen förklarar med stöd av 3 kap 1 § kulturminneslagen fastigheten Gustaf Adolfskolan, Gustaf Adolfs församling församling, Sundsvalls kommun, för byggnadsminne och meddelar enligt 2 § samma lag skyddsföreskrifter enligt ovan.

Länsstyrelsen lämnar råd och anvisningar för byggnadens underhåll. Även Länsmuseum-Västernorrland kan rådfrågas.

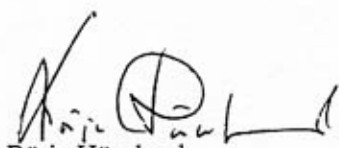
Om särskilda skäl finns får länsstyrelsen enligt 3 kap 14 § kulturminneslagen lämna tillstånd till ändring av byggnadsminne.

Enligt 3 kap 21 § kulturminneslagen gäller detta beslut omedelbart även om det överklagas.

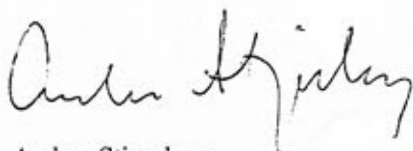
Detta beslut kan enligt 3 kap 19 § överklagas hos kammarrätten. Hur man överklagar framgår av bilaga 2.

Beslut i detta ärende har fattats av styrelsen. Beslut i detta ärende har fattats av styrelsen. I beslutet deltog landshövding Börje Hörnlund jämte ledamöterna Anders Kempe, Sigge Godin, Elisabeth Lassen, Jan-Erik Ågren, Sten-Olof Öberg, samt suppleanterna Inger Eriksson, Birgitta Henriksson, Hjördis Höglund, John Norborg, Jan Sjödin och Inger Svanberg.

I den slutliga handläggningen deltog även länsråd Leif Byman, länsantikvarie Inger Liliequist, länsarkitekt Mats Henriksson, chefsjurist Håkan Englund, samt antikvarie Anders Stjernberg, föredragande.



Börje Hörnlund  
landshövding



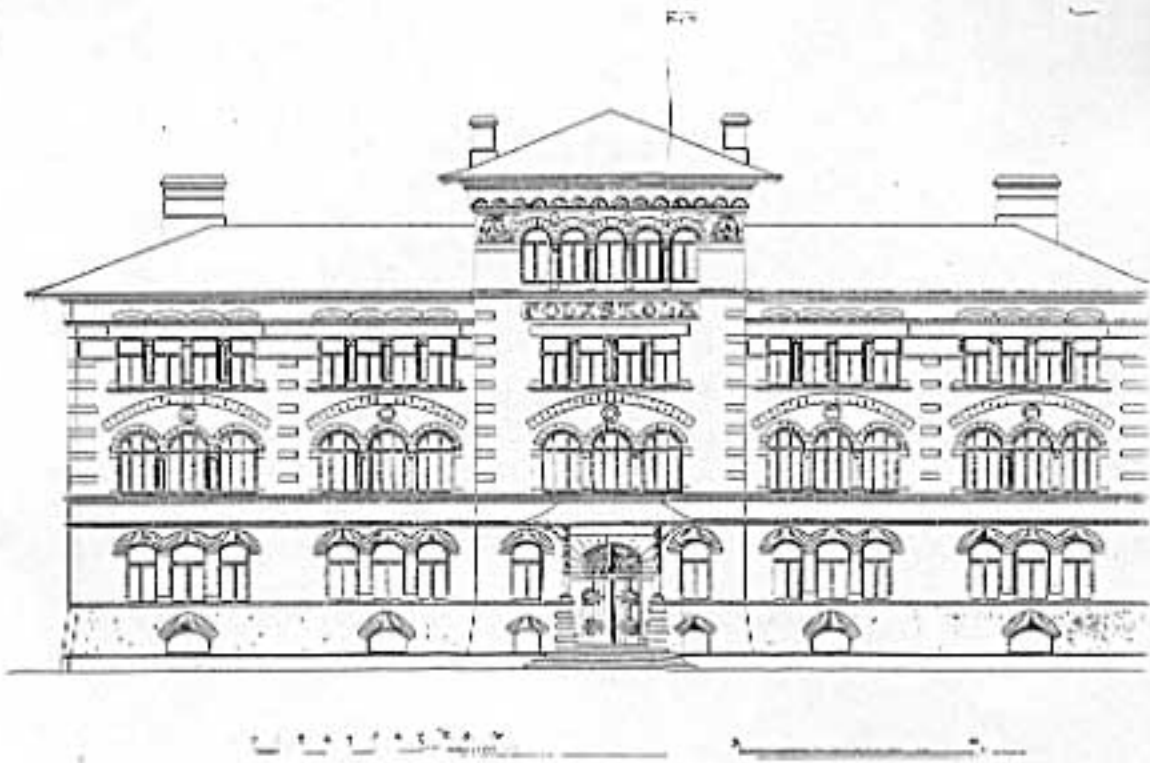
Anders Stjernberg  
kulturmiljöenheten

Kopia till:

Riksantikvarieämbetet, kulturmiljöavdelningen  
Länsmuseet-Västernorrland  
Sundsvalls Museum  
Kulturnämnden, Sundsvalls kommun  
Stadsbyggnadsnämnden, Sundsvalls kommun  
PE  
RäE, jur sek

För åtgärder enligt 3 kap 8§ kulturminneslagen

Inskrivningsmyndigheten vid Sundsvalls tingsrätt, Box 467, 851 06 Sundsvall  
Överlantmätarmyndigheten i Västernorrlands län, Box 154, 871 23 Härnösand





*Fig.  
Detailed plan of  
Lobby*

