



Kristianopel

L 1975

82

BESLUT
2003-11-16

Dnr
432-3590-02

LAGAKRAFTBEVIS
Detta beslut har vunnit
lagakraft *2003-12-29*
Länsstyrelsen
Ella Koberstein

Delgivningskvitto

ad

	Riksantikvarieämbetet
Ink.	2004 -01- 30
	<i>815-4451-2003</i>
Dnr	<i>315-435-2004</i>
nesson	

Byggnadsminnesförklaring av Köpmannagården på fastigheten Kristianopel 10:14, Kristianopel socken, Karlskrona kommun

Beslut

Länsstyrelsen förklarar med stöd av 3 kap 1 § lagen om kulturminnen m.m. (SFS 1988:950), Köpmannagården, Kristianopel 10:14, för byggnadsminne. Avgränsningen av byggnadsminnet har markerats med blått på bifogad karta, bilaga 2.

Föreskrifter

Länsstyrelsen meddelar enligt 3 kap 2 § samma lag följande skyddsbestämmelser:

1. Byggnaderna 1-5 får ej flyttas, rivras eller till sitt yttre byggas om eller på annat sätt förändras exteriört. Ingrepp i byggnadernas stomme får inte göras och planlösningen får inte ändras.
2. I mangårdsbyggnaden, byggnad 1, får befintlig fast inredning ej avlägsnas eller förändras. I rum 1A (lanthandeln) och 2J (lagerrum) får ytskikten inte förändras. I rum 2F (övervåningens sal) får förändringar av takets och dörrarnas ytskikt inte göras. I rum 1J (gamla köket) får väggarnas och inredningens ytskikt inte förändras. (Se bifogad planritning, bilaga 3, blå, prickad linje).
3. I bakstugans, byggnad 2, båda våningsplan får fast inredning ej avlägsnas eller förändras.
4. Byggnaderna skall underhållas så att de ej förfaller. Vård- och underhållsarbeten skall utföras med lämpligt material och metoder på ett sådant sätt att det kulturhistoriska värdet inte minskar.
5. Den inre gårdsplanens stenbeläggning får inte rivras upp, täckas över eller på annat sätt ändras.
6. Det område kring byggnaderna som markerats med blått på den till ärendet hörande kartan, bilaga 2, får ej utan länsstyrelsens tillstånd ytterligare bebyggas och skall hållas i sådant skick att gårdens karaktär och utseende inte förvanskas.

*20.11.02 - 05. bestört Mp
Kupen km BM v. g. A. S. /*



Länsstyrelsen lämnar på begäran råd och anvisningar i fråga om vård och underhåll av Köpmannagården.

Enligt 3 kap 21 § lagen om kulturminnen m.m. gäller beslutet om byggnadsminnesförklaring även om det överklagas.

Om fråga uppkommer att ändra byggnadsminnet i strid mot skyddsbestämmelserna skall ansökan om tillstånd ske hos länsstyrelsen, som enligt 3 kap 14 § lagen om kulturminnen m.m. får lämna tillstånd till ändringen om särskilda skäl föreligger.

Redogörelse för ärendet m.m.

Fråga om att förklara Köpmannagården på fastigheten Kristianopel 10:14 i Kristianopel som byggnadsminne, Karlskrona kommun väcktes den 22 maj 2002 av

Samråd har skett med Riksantikvarieämbetet och Blekinge Museum.

Karlskrona kommun har beretts tillfälle att yttra sig i frågan om byggnadsminnesförklaring, men har inte svarat.

Motivering

Kristianopel

Som ett militärpolitiskt drag lät den danske kungen Christian IV grunda staden Kristianopel år 1600 i närheten av den svenska gränsen. Staden blev en modern befästningsanläggning med en av Nordens första renässansstadsplaner. Staden anfölls och intogs vid upprepade tillfällen i de fortsatta krigen mellan de nordiska länderna under 1600-talet. Vid freden i Roskilde 1658 fick Danmark överlämna Skåne, Blekinge, Halland och Bohuslän till Sverige. Under det svenska styret försvärades förhållandena betydligt för Kristianopelborna och staden blev ett viktigt fäste för motståndsrörelsen. När svenskarna stod som segrare efter ett danskt anfall 1675 beslutade den svenske kungen Karl XI att utplåna Kristianopel, som förvandlades till en i stort sett obebodd betesö.

Under 1800-talet fick köpingen nytt liv och blev en viktig seglationsplats. Orten befolkades främst av skeppare, sjömän och handelsmän. Ett stigande välstånd spreds och från att tidigare ha varit en gles och illa bebyggd plats blev det vid mitten av 1800-talet vanligare med större mer välbyggda hus med tegeltak, målad panel och dyrbar inredning. Bostadshusen uppfördes längs gatorna enligt den gamla rätvinkliga stadsplanen med hantverks- eller handelslokal mot gatan och ekonomibyggnader placerade runt en stenlagd gårdsplan. Dagens befintliga småskaliga trähusbebyggelse uppfördes främst under 1800-talet men många byggnader inom området kan med sannolikhet härröra från 1700-talet. Sättet att bygga hade dock sina rötter i 1600-talet.

När Östra Blekinge järnväg invigdes 1899 inleddes ännu en period av negativ utveckling. De nya stationssamhällena konkurrerade ut Kristianopel som handels-, export- och importhamn. Service flyttade från orten och sjöfarten blev obetydlig.



Däremot ökade fisket i betydelse och många av stadens invånare blev yrkesfiskare. Av störst betydelse var ålfisket som bedrevs både för husbehov och försäljning, främst till Tyskland. S.k. ålbroar byggdes längs stränderna. Vid mitten av 1900-talet började Kristianopels utvecklingen till välbesökt turistort med vandrarhem, stugby och campingplats. På 1950-talet drogs köpingsrättigheterna in och orten kom att ingå i Jämjö kommun.

Köpmannagården

Köpmannagården, även kallad den Johannessonska gården, ligger mitt i Kristianopel vid Storgatan. Mot gatan ligger det långa bostads- och lanthandelshuset där handel har bedrivits sedan 1700-talet, då gården ägdes av handelsmannen O. Busch. Han tog över gården efter sin far, Anders Busch. Bakom byggnaden ligger en idag med gräs övervuxen stenlagd gårdsplan omgärdad av ekonomibyggnader, ett större magasin och flera lägre enkla byggnader så som vedskjul, bykstuga, förråd och en verkstad. På gården finns även en liten bakstuga, där bageri bedrivits från tidigt 1700-tal fram till 1938. Flera av Köpmannagårdens drag är typiska för köpingsbebyggelsen och är idag den gård inom det gamla stadsområdet som sammanfattar de historiska bebyggelsesdragen tydligast.

Samhällsföreningen har ett stort intresse och engagemang i Köpmannagården. Lanthandeln har öppet när samhällsföreningen anordnar evenemang som t.ex. den årliga julmarknaden som hålls på Köpmannagårdens gård och i ekonomibyggnaderna.

På 1820-talet ägdes gården av handlaren Carl Holmberg från Karlskrona. Hans äldsta dotter Beata Marie Louise och hennes man Johan Petter Johnsson tog över rörelsen. Gården gick i arv till deras äldste son, Johan Pettersson. I slutet av 1870-talet såldes gården till Salomon Helander. Helander var även landstingsledamot och i början av 1900-talet var det han som ledde köpingens invånare i ett energiskt försök att hejda den negativa utvecklingen.

Omkring 1920 sålde Helander till köpman Victor Olander. Både Helander och Olander var även skeppare med egna handelsskepp. Sonen Harry Olander tog så småningom över och 1945 såldes gården och lanthandeln till de nuvarande ägarna, Anna och David Johannesson. Sedan 1960-talet har lanthandeln endast varit öppen sommartid och 1995 stängdes lanthandeln för gott.

Byggnaderna

Manhuset innehåller bostad och lanthandel. Det är en närmare 26 m lång knuttimrad tvåvåningsbyggnad med sadeltak. Huset vilar på en låg stenfoot och fasaden är klädd med liggande och stående locklistpanel som målats med ljusgul oljefärg. Fönsterbågar och dörrar är brunmålade. Det finns två ingångar från gatan, en till lanthandeln och en huvudingång till bostaden. Mot gården finns tre ingångar varav en leder till lanthandeln. Under husets mittendel finns en källare som nås via en trappa från gården.



Det ursprungliga spåntaket är sedan länge täckt av tvåkupiga takpannor. Huset har flera välgjorda och annorlunda detaljer som kan hänföras till en skeppsbyggartradition t.ex. det långa klinkerbyggda takutsprånget på gavlarna och de kvartsklurna stockarna på hörnen mellan knutlådorna. Liknande detaljer finns även på andra äldre hus i Kristianopol och lär även finnas i Stockholms skärgård.

Även interiörerna är välbevarade och få förändringar har genomförts. Planlösning, takbjälkar, lister, foder, dörrar och fönster finns kvar. Manhusbyggnadens bostad innehåller tio rum, fem hallar och tre kök samt övriga biutrymmen som garderober och dylikt. Rummen ligger ofta i fil med två rum i bredd. På vardera våning finns dock ett större rum som upptar hela husbredden. De kraftiga takbjälkarna framträder i alla rum, dock i flera fall pappspända och vitmålade. Det är relativt lågt i tak, mellan 2,10 och 2,30 m mellan takbjälkarna. Hela huset har ursprungligen varit en enda bostad men övervåningen har under 1900-talet inretts till en separat bostad för uthyrning. Några av gårdens kakelugnar har tillverkats av kakelugnsmakare Bergman som var verksam i Köpingen under 1800-talet. I byggnadens norra del finns även en lanthandel, som är i stort sett orörd sedan den senaste moderniseringen 1945-46. Det finns dock ännu kvar inredning från 1800-talet.

Ekonomibyggnaderna är sammanbyggda runt en stenlagd men gräsbevuxen gårdsplan. Längs den östra tomtgränsen ligger en hög lada byggd i skiftesverk. Sadeltaket är täckt med takspån som under lång tid varit täckt med enkupigt tegel. Teglet byttes mot falsad plåt 2002. Ladan flankeras av två lägre längor med pulpettak täckta med papp. Fasaderna är klädda med faluröd stående locklistpanel och dörrar och portar är svarttjärade. Ekonomibyggnaderna används i dag som förråd men har även innehållit funktioner som snickarbod, vedbod, bykstuga, stall och förrådsutrymmen för de varor som köpmännen har handlat med.

Närmast manhuset finns en bakstuga, en mindre knuttimrad träbyggnad, som kan vara uppförd under 1700-talet. I bottenvåningen finns den stora bakugnen och i övre våningen en av kakelugnsmakare Bergmans kakelugnar. Verksamheten upphörde 1938.

Norr om gårdsplanen finns en mindre trädgård med fruktträd och buskar runt en gräsmatta. Förr odlades grönsaker i trädgården och överskottet såldes i lanthandeln. I luckorna mellan husen och runt trädgården finns ett enkelt vitmålat staket.

Väster om Köpmannagården, på den andra sidan av gatan, ligger ett grönområde bakom ett staket. På det nordöstra hörnet stod en magasinsbyggnad, som revs när infarten till Kristianopol flyttades till den norra sidan av denna tomt. Grönområdet hör funktionellt ihop med Köpmannagården.

Kulturhistoriskt värde

Köpmannagården är mycket välbevarad från 1800-talet, men delar av bebyggelsen på gården har troligtvis sitt ursprung i 1700-talet. Traditionen med handelsgårdar kringbyggda runt en stenlagd gårdsplan har sina rötter i 1600-talet. Gården är idag



den inom det gamla stadsområdet som sammanfattar de historiska bebyggelsesdragen tydligast. Även interiörerna är välbevarade.

Handel har bedrivits på gården sedan 1700-talet vilket speglas av lanthandeln, som är i det närmaste orörd sedan den senaste större förändringen som genomfördes 1945-46, men även genom lagerutrymmen och ekonomibyggnader. Bakstugan anses vara ett av de äldsta husen i Kristianopel och den är välbevarad både till sin exteriör och interiör med bakugn samt kakelugn som tillverkats på orten.

Endast två lanthandlar/handelsbodar/affärer i landet är byggnadsminnesförklarade. Det finns däremot många byggnadsminnen som representerar städernas borgarbo-städer samt handelsgårdar i landet och i Blekinge. Det finns dock inga byggnadsminnen i Kristianopel, som är en unik del av såväl länets som landets kulturhistoria. Köpmannagården är en god representant för Kristianopel och uppbar många drag som formats av ortens historia.

Sammantaget är Köpmannagården således synnerligen märklig och uppfyller därför genom sitt kulturhistoriska värde förutsättningarna att förklaras som byggnadsminne.

Överklagande

Detta beslut kan överklagas hos länsrätten i Blekinge län. Se bilaga 1.

Deltagare

Detta beslut har fattats av landshövding Ingegerd Wärnersson. Deltagande i beslutet är länsantikvarie Leifh Stenholm, t.f. länsarkitekt Kristina Stark och länsassessor Bengt Johansson. Bebyggelseantikvarie Anette Johansson är före-dragande.

Ingegerd Wärnersson

Anette Johansson



Bilagor

Bilaga 1. Hur man överklagar

Bilaga 2. Utdrag ur grundkarta, lantmäteriverket. Byggnadsminnets avgränsning.

Bilaga 3. Planritning med prioriteringar för bostadshuset/lanthandeln

Bilaga 4. Planritning över byggnaderna med numrering

Bilaga 5. Dokumentation inför byggnadsminnesförklaring

Kopia samt bilaga 1, 2, 3, 4 och 5 till:

Riksantikvarieämbetet. Delg.kvitto

Kopia samt bilaga 2, 3, 4 och 5 till:

Blekinge Museum

Adm. service/press

Akten

Kopia samt bilaga 2, 3 och 4 till:

Miljö-Plan

BM-register

Kartarkivet

Länsantikvarien

Kopia med laga kraft till:

Lantmäterimyndigheten i Blekinge län

Riksantikvarieämbetet

Karlskrona kommun, miljö- och byggnadsnämnden



HUR MAN ÖVERKLAGAR HOS LÄNSRÄTTEN

Om Ni är missnöjd med länsstyrelsens beslut kan Ni överklaga detta hos länsrätten.

Det gör Ni genom att i ett brev till länsrätten

- tala om vilket beslut Ni överklagar, t ex genom att ange ärendets nummer (diarienumret) och
- redogöra för dels varför Ni menar att länsstyrelsens beslut är felaktigt, dels hur Ni anser att beslutet skall ändras.

Ni undertecknar brevet, förtydligar namnteckningen och uppger postadress och telefonnummer.

Om Ni har handlingar eller annat som Ni anser stöder Er ståndpunkt, så bör Ni skicka med det.

Ni kan givetvis anlita ombud att sköta överklagandet åt Er.

Brevet skall lämnas/skickas till Länsstyrelsen och inte till Länsrätten.

Länsstyrelsens adress och telefonnummer är

Länsstyrelsen	Telefon
371 86 Karlskrona	0455-87 000 vx

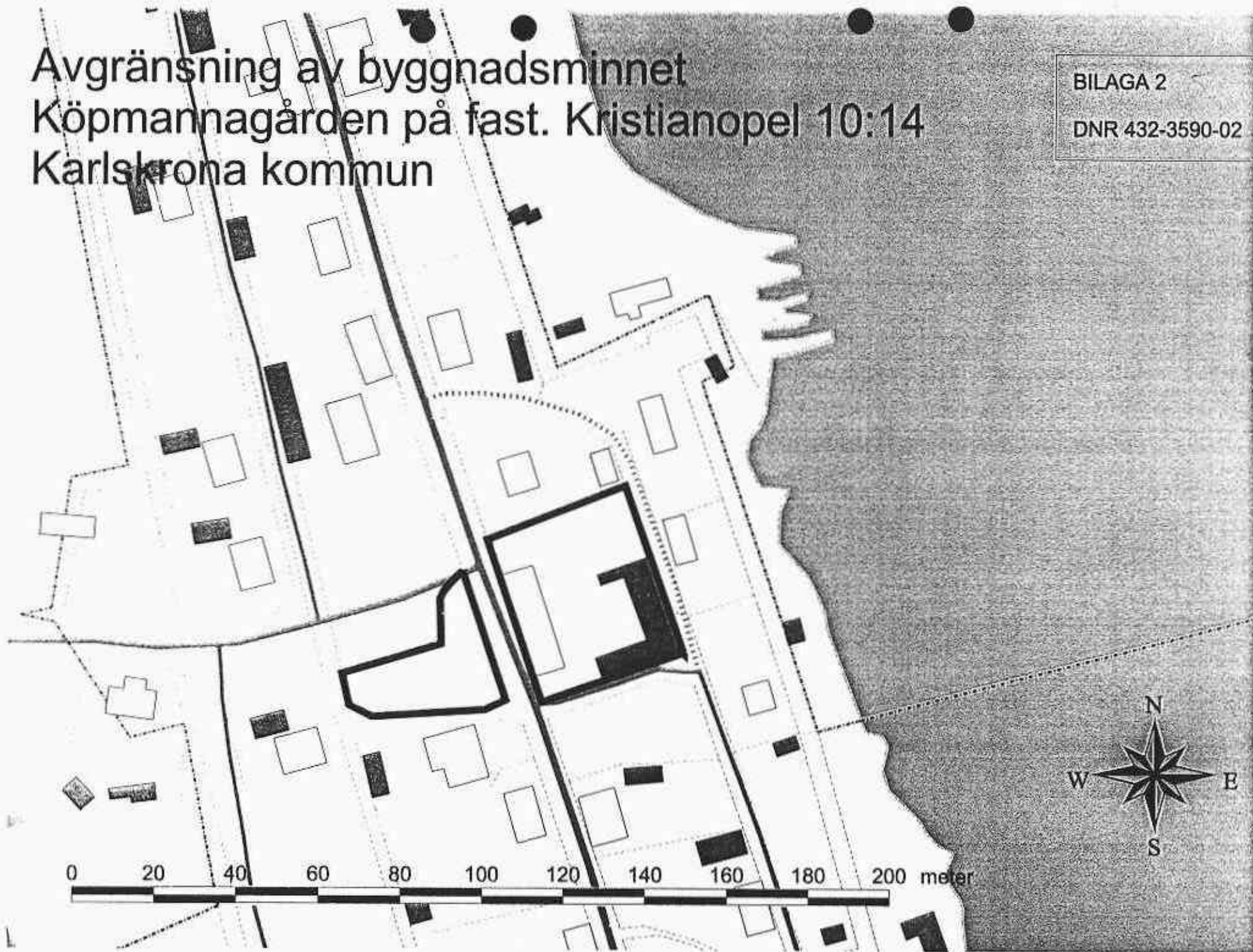
Överklagandet skall ha kommit in till länsstyrelsen inom tre veckor från den dag klaganden fick del av beslutet, annars kan överklagandet inte tas upp till prövning. Om klaganden är en part som företräder det allmänna skall överklagandet ha kommit in inom tre veckor från den dag då beslutet meddelades.

Om något är oklart, så ring eller skriv till länsstyrelsen.

Avgränsning av byggnadsminnet
Köpmannagården på fast. Kristianopel 10:14
Karlskrona kommun

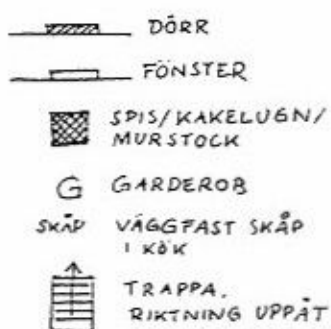
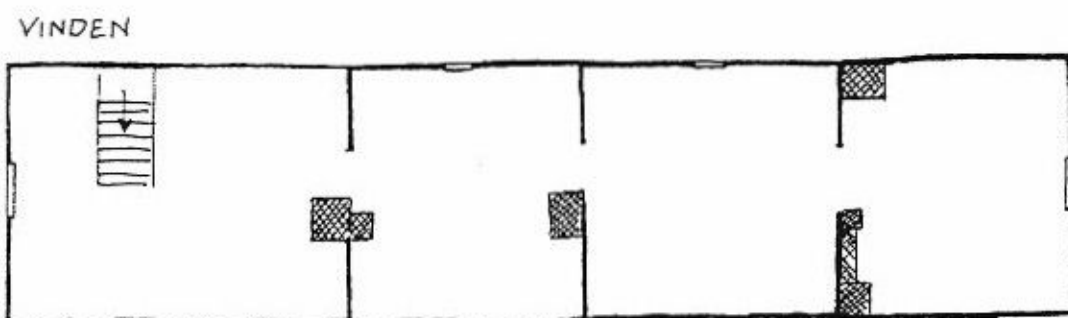
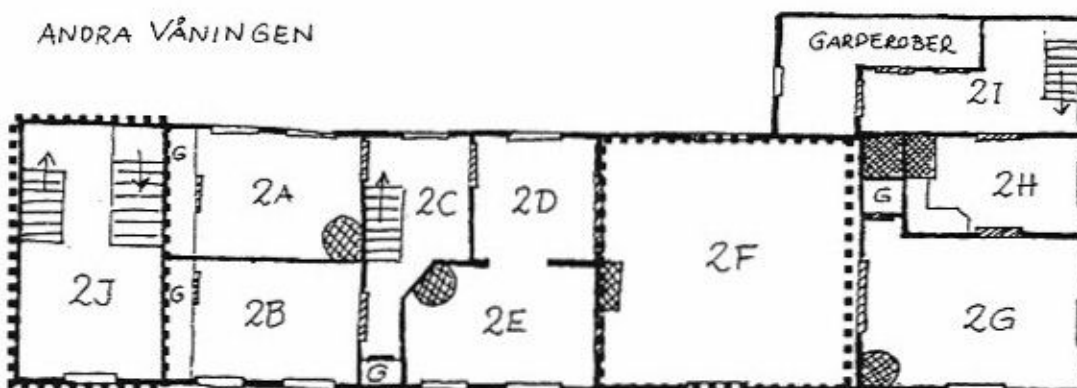
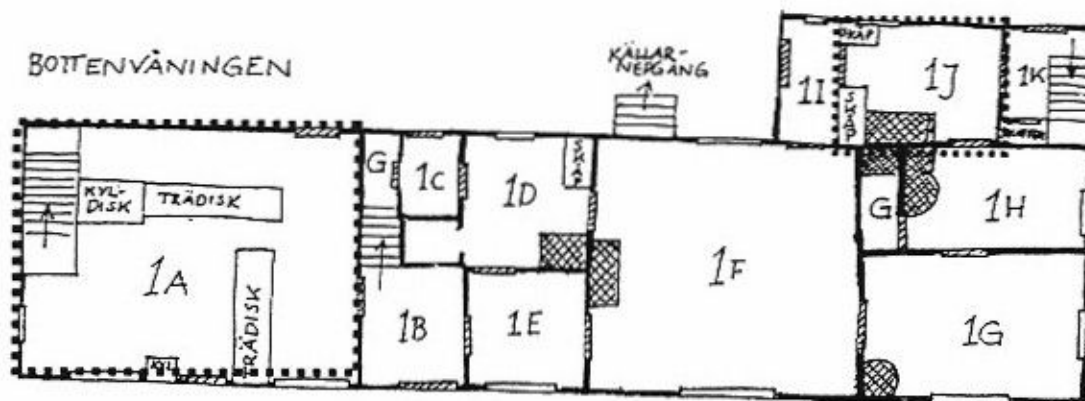
BILAGA 2

DNR 432-3590-02



Planritning över byggnad 1
Kristianopel 10:14

Bilaga 3
Dnr 432-3590-02



Planritning över Köpmannagården
Kristianopol 10:14

Bilaga 4
Dnr 432-3590-02

