

Kultuhistorisk karaktärisering och bedömning

## Byarums kyrka

*Byarums församling i Vaggeryds kommun  
Jönköpings län, Växjö stift*



JÖNKÖPINGS LÄNS MUSEUM  
Byggnadsvårdsrapport 2006:34

*Mattias Sörensen*



Kulturhistorisk karaktärisering och bedömning

## Byarums kyrka

*Byarums församling i Vaggeryds kommun  
Jönköpings län, Växjö stift*

---

Rapport, foto: Mattias Sörensen. Grafisk design: Anders Gutehall.

Jönköpings läns museum. Box 2133. 550 02 Jönköping Tel: 036-30 18 00. E-post: [info@jkpglm.se](mailto:info@jkpglm.se)

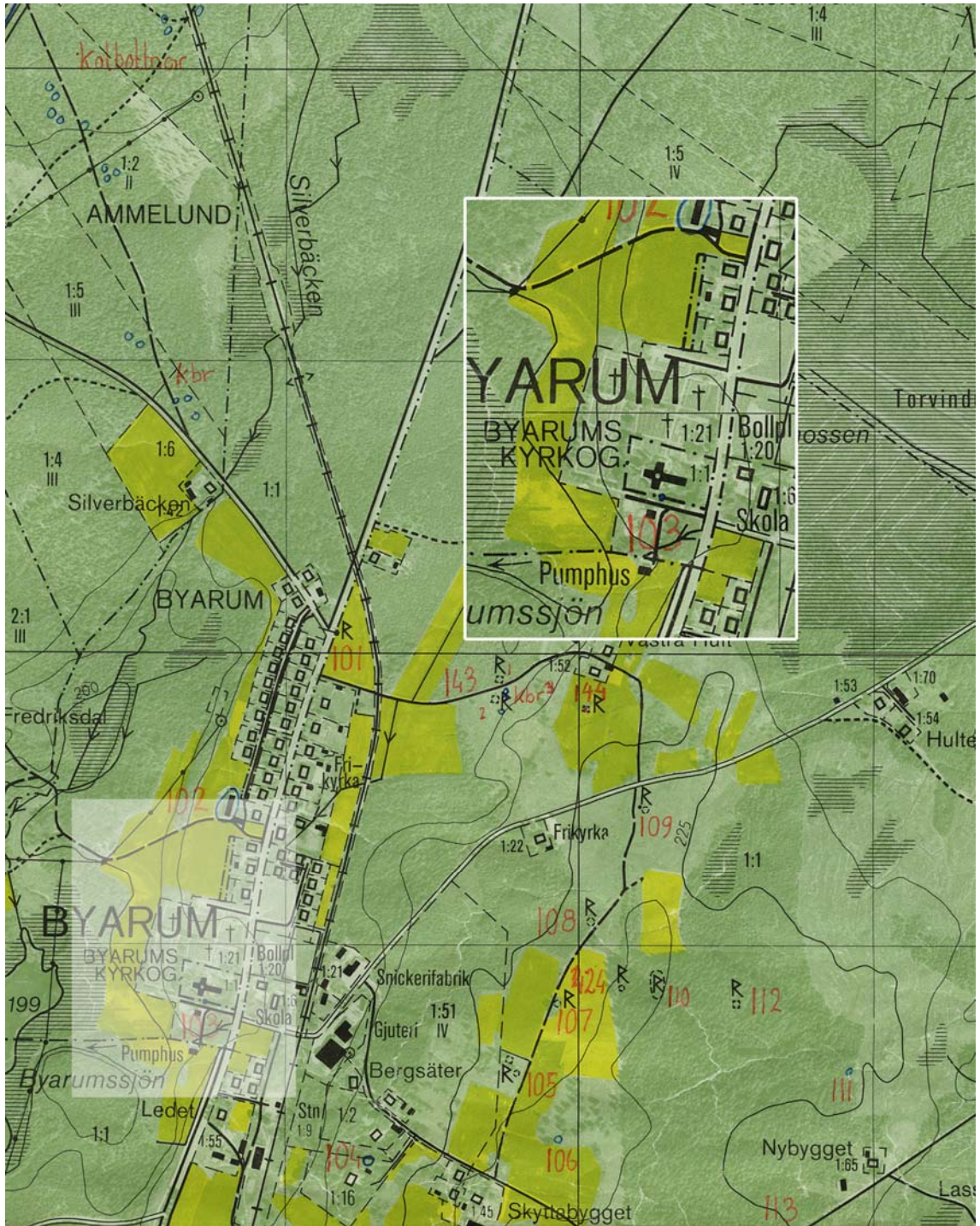
Utdrag ur tryckta och ajourhållna ekonomiska kartor är återgivna enligt tillstånd: Ur allmänt kartmaterial från Lantmäteriet. Medgivande 94.0133

© JÖNKÖPINGS LÄNS MUSEUM 2006

---

## Innehåll

Ekonomiska kartan .....	4
Inledning.....	5
Bakgrund och omfattning .....	5
Karaktäriseringens syfte .....	5
Upplägg och rapport.....	5
Kulturhistorisk bedömning.....	5
Sammanfattande beskrivning .....	6
Beskrivning och historik.....	7
Kyrkomiljön .....	7
Kyrkobyggnaden .....	7
Historik.....	9
Kulturhistorisk karaktärisering och bedömning .....	12
Övergripande karaktäristik .....	12
Medeltiden.....	12
1600-talet.....	12
1700-talet.....	12
1800-talet.....	12
1900-talet.....	12
Sammanfattning.....	13
Händelsehistorik .....	14
Referenser.....	18
Tryckta källor .....	18
Arkiv.....	18
Tekniska och administrativa uppgifter .....	18



Utdrag ur ekonomiska kartans blad Byarum 6E 6a, 1990.

---

## Inledning

### Bakgrund och omfattning

På uppdrag av Vattentornet Dunér Arkitektkontor, Eksjö, har Jönköpings läns museum utfört en kulturhistorisk inventering och karakterisering av Byarums kyrka. Arbetet har utförts i samband med upprättande av vård- och underhållsplan för kyrkobyggnaden och ska ingå som en del av detta. I Byarums pastorat har vård- och underhållsplanen upprättats av arkitekt Pål Dunér m.fl. Arbetet bekostades av medel från den kyrkoantikvariska ersättningen och påbörjades och avslutades under 2005. Rapporten omfattar en genomgång av kyrkobyggnadens historik, beskrivning av exteriör och interiör och en beskrivning av dess kulturhistoriska värde. Antikvarie Mattias Sörensen vid Jönköpings läns museum har varit rapportansvarig.

### Karakteriseringens syfte

Syftet med karakteriseringen är att öka kunskapen om det kulturhistoriska arv som kyrkobyggnaden bär på. Mer konkret ska arbetet ligga till grund för de vård- och underhållsplaner som ska tas fram av varje församling och som är en förutsättning för att efter 2006 kunna söka kyrkoantikvarisk ersättning från stiftet. Rapporten ska också kunna ingå i länsstyrelsens och läns museets underlagsmaterial vid beslut i ärenden som berör kyrkobyggnaderna.

### Uppläggning och rapport

Arbetet har varit uppdelat i en fältedel med inventering och fotografering och en arkivsökningsdel. De aktuella arkiv som gått igenom har främst varit länsstyrelsens arkiv över ärenden, med kopior från ATA:s arkiv i Stockholm. Jönköpings läns museum har också ett arkiv över handlingar och pressklipp mm. Befintlig hembygdslitteratur har använts i förekommande fall. Arkivuppgifterna utgör således en sammanfattning av genomgångna arkiv och omfattar inte en komplett beskrivning av händelser i kyrkans byggnadshistoria.

Rapporten är upplagd med en inledande kort sammanfattning, en beskrivning av kyrkomiljön och historiken i löpande text samt en beskrivning av kyrkans nuvarande utseende. Därefter följer den kulturhistoriska värderingen och bedömningen, och sist en händelsehistorik med händelser listade i kronologisk följd.

### Kulturhistorisk bedömning

Den kulturhistoriska bedömningen har gjorts av Jönköpings läns museum i samarbete med länsstyrelsen i Jönköpings län. En kulturhistorisk bedömning är aldrig definitiv utan hela tiden föremål för omvärderingar. Vid bedömningen tas hänsyn till dels varje enskild kyrkas egna värden, men också till värden i förhållande till andra kyrkor i stiftet och landet. Den kulturhistoriska värderingen och bedömningen nämner i de flesta fall inte enskilda byggnadsdetaljer utan beskriver värden och karaktärsdrag i stort.

Inför varje planerad förändring eller större underhållsåtgärd skall tillstånd inhämtas från länsstyrelsen och varje ärende behandlas där från fall till fall. Utifrån det kulturhistoriska värdet tas beslut om vilka åtgärder som får företagas samt vilka som är berättigade till kyrkoantikvarisk ersättning.

Denna rapport ska finnas tillgänglig på Växjö stift, länsstyrelsen i Jönköpings län, Jönköpings länsmuseum samt på respektive kyrklig samfällighet.

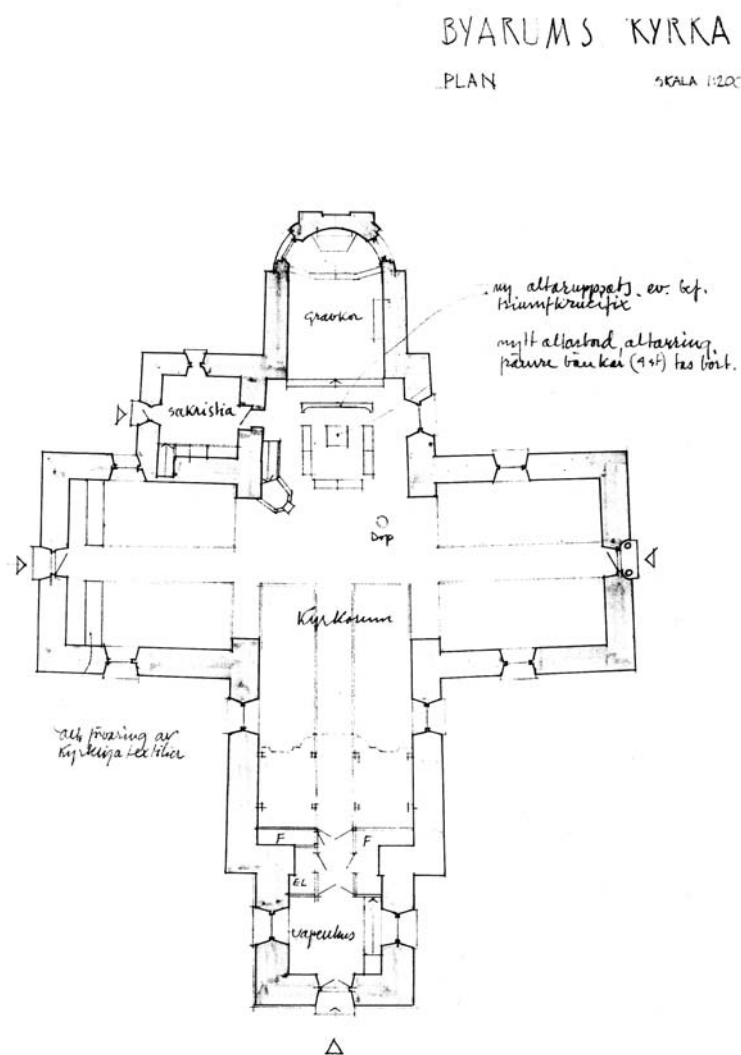
## Sammanfattande beskrivning

### Fastighetsbeteckning: Byarums kyrka

Vaggeryds kommun, Byarums församling, Byarums pastorat, Växjö stift, Jönköpings län.

Byarums kyrka är i sina äldsta delar en medeltida stenkyrka som möjligtvis föregåtts av en äldre träkyrka. Kyrkan har möjligtvis tillhört en klosteranläggning som fanns på platsen som enligt vissa källor skall ha flyttats till Uppland 1236. Sin korsformade plan fick kyrkan i samband med en utbyggnad 1766 men tornbyggnaden tillkom inte förrän 20 år senare. I den nuvarande kyrkan återfinns rester av medeltida kalkmåleri samt en sandstensportal som funnits i den medeltida kyrkobyggnaden. Till sin karaktär är kyrkan en stilblandning där centralkyrkoformen och gravkoret anknyter till barockens stilideal. Invändigt förmedlar det slutna kyrkorummet kyrkans medeltida ursprung vidare har kyrkan nyklassicistiska element som dess altarprydnad och tornhuven som präglas av en tidig nyklassicism.

Invändigt uppvisar kyrkorummet element från skilda tider men som samspelar i en fungerade harmoni. Kyrkans nuvarande uttryck präglas av den restaurering som gjordes på 1950-talet. Kyrkorummets volym är tämligen liten och intim vilket bidrar till att förmedla en känsla av ålder, detta understryks av de fragmentariska resterna av det medeltida kalkmåleriet som finns i långhusets västra del. De olika tidsskikt som är läsbara i inventarier och inredning berättar om kyrkans långa kontinuitet.



Per Rudenstam  
Arkitekt SAR

11/16 92.11.16

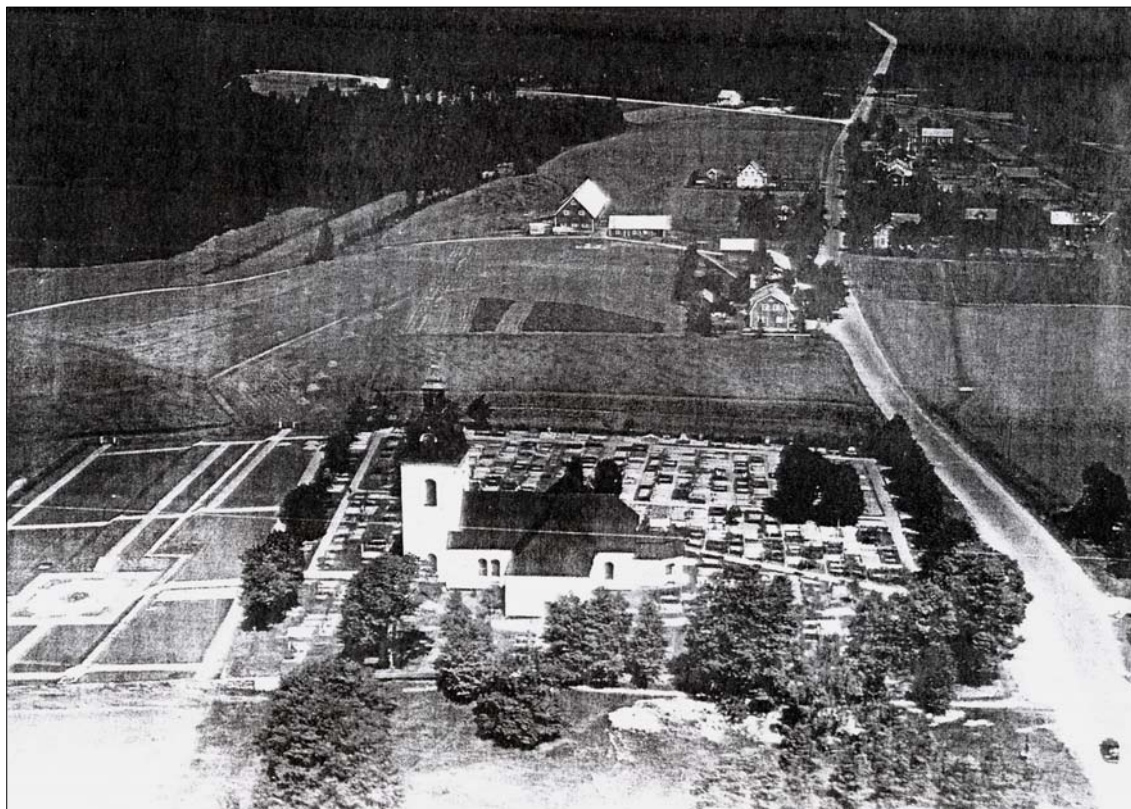
Planritning upprättad av arkitekt Per Rudenstam 1992 inför restaureringsprogram.



## Beskrivning och historik

### Kyrkomiljön

Byarums socken ligger strax söder om Lagans källområde, väster om åns sträckning. Området tillhör det småländska höglandet. Inom socknen har funnits en fast bronsålderskultur vilket de s.k. storrösen vittnar om, det finns även rikligt med lämningar efter järnåldersbosättningar inom socknen. Kyrkan ligger centralt i sockencentrum invid landsvägen, denna hade tidigare en annan sträckning än dagens. Mitt emot kyrkan är sockenstugan och skolan uppförda och i prästgården från 1923 ligger i anslutning till kyrkomiljön. Kyrkan omgärdas av en kyrkogård som utvidgats vid flera tillfällen. Kyrkogården är terrasserad och präglas av spridd vegetation, gräsytor och grusade gångar. Kyrkomiljön inramas av naturstensmurar.



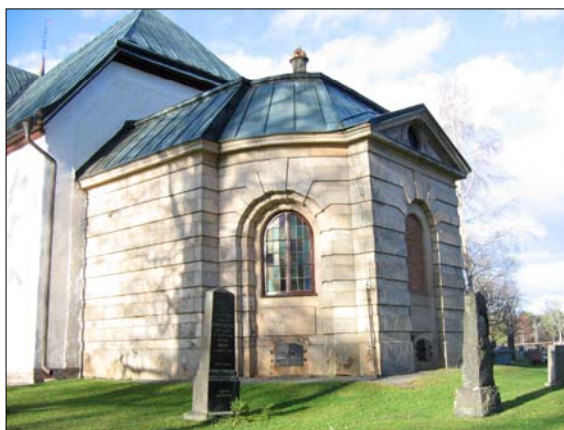
Flygbild över Byarum. Fotot är taget av AB Flygtrafik 1946. (JLM)

### Kyrkobyggnaden

Kyrkan har en korsformad plan med östvästlig orientering. Arkitekturen är blandad där korsformen anknyter till barocken och i tornet är en tidig nyklassicism läsbar. Invändigt vittnar det något slutna långhuset om kyrkans medeltida grund. Den övergripande interiöra utformningen är satt av arkitekten Bent Jörgen Jörgensen som på 1950-talet upprättade programmet till den restaurering som genomfördes. Ambitionen synes varit att knyta samman kyrkans varierande tidskikt till en sammanhållen enhet. Kyrkan har en del dekorativa inslag i fasaderna såsom en medeltida portal vid ena porten samt en äldre gravhäll som murats in i det norra sidoskeppet.



I väster finns en tornbyggnad som kröns med en plåtinklädd lanternin. Tornet har urtavlor åt alla fyra väderstreck och kröns med kula och kors. I öster är koret inrymt i det Sethska gravkoret, gravkammaren är belägen i korets källare. Kyrkobyggnaden är till sina äldsta delar medeltida och har sedan byggts till vid flera tillfällen. Korsarmarna tillkom kring mitten av 1700-talet då församlingen blivit för stor för den dåvarande kyrkobyggnaden. Stommen är av sten med spritputsade väggytor, hörn och omfattningar är slätputsade. Vid sockeln är putsen uppdragen och murverket blottat. Det Sethska gravkoret är utfört i sandsten med en utformning med bandade fasader och tympanon mot öster. Gravkorets tak är belagt med falsad plåt och kröns av en urna. Sakristian är belägen i vinkeln mellan långhuset och det norra sidoskeppet.



Kyrkan har rundbågeformiga fönsteröppningar med tätspröjsade glasytor. Fönstren har blyspröjs och svagt färgade glas. Sakristians fönsteröppning är rektangulär med tätspröjsning lika fönstren i kyrkorummet, även i tornkroppen finns en rektangulär fönsteröppning. Ljudluckorna har rundbågförm och är panelklädda samt målade i svart. Sidodörrarna är järnskodda och till sakristian sitter en ståldörr utanför en modernare trädörr. Vid tornentrén sitter en rundbågförmad pardörr, målade lika som övriga snickerier. Takyterna på kyrkan är i sin helhet klädda med falsad kopparplåt.



Invändigt har kyrkan en tämligen enkel utformning med få utsmyckningar och ljusa murytor. I långhuset och sidoskeppen ligger trägolv och väggarna är slätputsade och vitkalkade, koret har ett sandstensgolv. Närmast vapenhuset är fragment av kalkmåleri framtaget. Taket i långhuset är tunnvalvt och klätt med träpanel, i sidoskeppen är det platta tak med blåmålad panel. Fönstren har en fyrdelad indelning med täta blyspröjsar och färgat glas. Mot vapenhuset sitter glasade pendeldörrar. I vapenhuset ligger kalksten på golvet och väggarna är slätputsade lika som kyrkorummet, taket är klätt med träpanel. Sakristians golv är belagd med heltäckande textilmatta och väggarna är slätputsade och vitmålade. Taket är klätt med panel och gråmålat. Ytterdörren är panelklädd och för fönstren sitter järngaller.

Till tornkammaren och orgelläktaren går en trätrappa med blåmålad vang-/sidostycken. Tornkammaren har putsade och skivtäckta väggar och är vitmålad. Taket utgörs av ett ljusgrått brädtak och på golvet ligger en heltäckande textilmatta. Till orgelläktaren går en slät gabondörr. Orgelläktaren har en heltäckande textilmatta på golvet. Tornet präglas av putsade ytor med slitna färgskikt samt råa murytor och synliga träkonstruktioner.

Bänkinredningen i kyrkan följer ytterväggarna i både långhus och sidoskeppen. Bänkarna har en tydlig indelning men saknar dörrar. Färgställningen är ganska mörk med rödmålade ramar och blågröna fyllningar. I koret är altarringen sluten och målade med ljusmålat ramverk och mörkblå fyllningar. Altaret är ett träaltare på vilket en enkel nyklassicistisk altarpriodan i form av kors med svepduk är placerad. I koret finns även marmorepitafiet över Gabriel von Seth som utfördes av Pierre Hubert L'Archevêque, Stockholm, som var en av tidens mest framstående skulptörer. Predikstolen är utförd på 1600-talet av bildhuggaren G Kyhlman och är rikt utsnidad med b.l.a. Kristus och evangelisterna. Predikstolen har en mörk grundmålning samt riklig förgyllning. Orgelläktaren bärs av enkla kolonner i svart och har en svängd form. Läktarfasaden är hållen i en ljusgrå grund med förgyllda listverk och namnchiffer. Orgeln uppvisar begynnande nygotiska drag och är likt läktarfasaden hållen i en ljusgrå grund med förgyllda listverk och ornament.

## Historik

Den första kyrkan på platsen sägs varit kopplad till det kloster som fanns här fram till 1236 då det flyttades till Sko i Uppland. Av de kvarvarande medeltida byggnadselement som påträffats har den ursprungliga kyrkan uppskattats blivit uppförd under 1150-talet. På 1300-talet bemålades kyrkan med kalkmålningar men i övrigt finns få källor som berättar om den tidiga historien.



Vykort med kyrkan från öster. Ålder okänt.

1642 finns en notering om att koret genomgått en ommålning som till sin helhet eller delar bekostades av översten David Dachsberg och dennes maka Regina von Kantén. Några år in på 1650-talet införskaffades en ny kyrkklocka och 1660 lät familjen Dachsberg utföra ett gravkor åt sig inne i kyrkan. Gravkoret kom sedan att glömmas bort och påträffades åter i samband med en restaurering på 1900-talet. Under andra halvan av 1600-talet utfördes en del underhållsarbeten på kyrkan men mer märkbart är de inventarier och inredning som tillkommer under denna tid. 1668 tillkommer det krucifix som numera är monterat på långhusets södra sida. Predikstolen utfördes 1689 av bildhuggaren Kyhlman och är en av kyrkans mer dekorativa inslag.

1700-talets första halva innebar en del underhållsarbeten och av källorna att dömma var kyrkans taktytor då klädda med takspån. 1758-59 byggdes det Sethska gravkoret vilket utfördes huggen sandsten. I gravkorets källare inrättades familjen sin gravkammare. Tillbyggnaden medförde att koret förlades i gravkorets övre del och en ny altaruppsats utfördes. Altaruppsatsen är den samma som i dag men hade ursprungligen en rikare dekorerings.



Dachsbergska gravkoret efter städning. Foto Gunnar Svahnström 1952.

I mitten av 1700-talet var kyrkobyggnaden för liten för den dåvarande församlingen varför det år 1766 gjordes en omfattande utvidgning av kyrkan genom att sidoskeppen uppfördes. Tio år senare installerades en orgel i kyrkan. Orgeln byggdes av orgelbyggare Lars Strömberg i Falköping. 1781 beslutades att ersätta kyrkans dåvarande klockstapel med ett torn. När tornbygget närmade sig sitt slutförande raserades bygget och tvingades påbörjas på nytt. Det nya tornet stod klart 1786, ett tornur donerades till kyrkan år 1800 och monterades i tornet.

1818 och 1822 utfördes en yttre och inre restaurering av kyrkan. Vid den yttre restaureringen omputsades kyrkan och vitkalkades. Torntaket plåtskoddades och spåntäckningen på de övriga takytorna gjordes delvis ny. Den inre restaureringen innebar inga större förändringar än den att Karl XIV Johans namnchiffer målades på läktarfasadens framsida. 1876 ersattes den då 100 åriga orgeln med en ny som tillverkades av orgelbyggaren E A Zetterquist i Örebro.

1887 genomfördes en genomgripande restaurering av kyrkan där både exteriöra och interiöra förändringar gjordes. Utvändigt revs hela den gamla taktäckningen av spån och ersattes med plåttäckning. Fasaderna omputsades och avfärgades. Nya fönster monterades, fönsterbågarna av gjutjärn införskaffades från Norrahammars bruk. Inne i kyrkan revs den gamla bänkinredningen och golvet ut och nytt trägolv lades och en ny öppen bänkinredning tillkom. 1906 ersattes tornuret med ett nytt ur som även denna gång var en gåva från en enskild församlingsmedlem. Annars skedde fram till 1925 inga större arbeten i kyrkan. 1925-26 gjordes en invändig restaurering där kyrkorummet ommålades i en ljus färgskala. Vid arbetena påträffades spår efter det medeltida måleriet som dock ansågs vara så fragmentariskt att de kalkades över. Vid en yttre restaurering i början av 1930-talet omputsades fasaderna och kalkades, några år efter skänktes den nuvarande dopfunten av kolmårdsmarmor till kyrkan.

En restaurering som inverkat stort på kyrkans invändiga prägel genomfördes under perioden 1952-53 efter ett program av arkitekten Bent Jörgen Jörgensen i Växjö. Utvändigt gjordes mindre arbeten och fönstren från 1887 ersattes med nytillverkade fönster. Inne i kyrkan lades ett nytt kalkstensgolv i vapenhuset och trägolvet inne i kyrkorummet omlades med ett nytt trägolv. Mellan långhuset och sidoskeppen togs nya breda valv upp för att förbättra kopplingen och kontakten mellan dessa delar.



Kalkmålning västra sidoskeppet. Foto B J Jörgensen 1953. Notera fönsterformen.

Murytorna putsades och avfärgades, i långhuset plockades fragmenten efter det medeltida kalkmåleriet fram. Taket blästrades och behandlades med järnvitriol innan det lackades. Den öppna inredningen som sattes in 1887 kasserades och en ny halvöppen bänkinredning tillverkades och målades i kraftiga färger som kontrasterade sig väl mot de ljusa murytorna. Elektrisk belysning och uppvärmning tillkom även vid denna restaurering.

I slutet av 1960-talet ersattes taktäckningen av järnplåt med en ny täckning med kopparplåt. Därefter dröjer det fram till 1980-talet innan en ny restaurering genomfördes. Restaureringen föregicks av att kyrkvinden tilläggsisolerades och i samband med detta gjordes vissa förstärkningsarbeten av takkonstruktionen. 1981 gjordes restaureringen vilken innefattade både yttre och inre åtgärder. Utvändigt ångtvättades fasaderna innan de kalkades, garantiarbeten kom att krävas då den nya kalkfärgen inte riktigt fäste vid underlaget. Sockeln rengjordes och beströks med asfaltslösning. Fasaderna på Sethska gravkoret och den medeltida portalen rengjordes. Invändigt rengjordes sidoskeppens tak och läktarfasaden från löst sittande färg och takytorna bättringsmålades med matt alkydfärg, läktarfasaden omförgylldes och målades efter konservatorsanvisningar.

---

Den senaste stora restaureringen gjordes i mitten av 1990-talet efter ett program av arkitekt Per Rudenstam. Vid restaureringen blåstrades fasaderna och putslagades med hydrauliskt putsbruk. Till sockeln användes Serponit kalkfog. Fasaderna ommålades sedan med våtkalk. Koppartaket omlades delvis och övriga plåtavtäckningar sågs över, samtidigt reparerades skador i underlagstaket och takbotten i tornets kupol/huv. Alla fönster- och dörrsnickerier rengjordes och ommålades med oljefärg, tornkorset och urtavlor i till tornuret omförgylldes. År 2002 bilades sockelputs ned och murverket lämnades blottlagt, övriga fasader putslagades. Tornkroppen omfärgades.

## Kulturhistorisk karaktärisering och bedömning

### Övergripande karaktäristik

Byarums kyrka är en kyrkobyggnad med lång historik där den i sina äldsta delar härrör från medeltiden. Till sin karaktär uppvisar kyrkan en stilblandning. Det medeltida ursprunget är läsbart i långhusets något slutna format. Den korsformiga planen är starkt förknippad med barockens kyrkoarkitektur dit även det Sethska gravkoret tillhör. I orgelfasaden är de nygotiska influenserna tydliga. Till sitt yttre är tornet utformad i en tidig nyklassicism, även delar av interiören, såsom läktarfasaden, uppvisar tydliga nyklassicistiska drag. Kyrkans läge, den stora volymen tillsammans med sina kopparklädda takytor bidrar till att ge kyrkan ett monumentalt uttryck.



### Medeltiden

Av den medeltida kyrkans inventarier återfinns litet. I långhusets murverk är delar av den medeltida stommen bevarad och utgör ett byggnadstekniskt tidsdokument. Portalen vid den södra ingången tillhör tillsammans med fragmenten av de invändiga kalkmålningar resterna av den medeltida arkitektoniska utsmyckningen. Portalen har inte i sin ursprungliga placering vilken var i långhuset.



### 1600-talet

Det tydligaste spåret från 1600-talet är predikstolen av Kyhlman och det krucifix som är monterat på den södra väggen invid koret. Den mycket välhållna gravhällen som sitter på södra sidoskeppets yttervägg låg ursprungligen över det Dachbergska gravkoret vilket är beläget under golvet i långhuset. En av kyrkans klockor är också från 1600-talet.



### 1700-talet

Under 1700-talet fick kyrkan sin nuvarande form. De mer märkbara förändringarna från tiden är sidoskeppen och det Sethska gravkoret och tornet. Inne i kyrkan härrör altarprydnaden från 1700-talet och en kyrkklocka blev omgjuten under 1700-talet.

### 1800-talet

Den nuvarande orgeln tillkom under 1800-talets slut. I övrigt rensades det mesta av 1800-talets tillskott ut i samband med den stora restaureringen på 1950-talet.

### 1900-talet

1900-talet har medfört tydliga avtryck i kyrkans invändiga utseende. 1952-53 gjordes en restaurering som starkt präglar dagens kyrkorum. Från 1900-talets tidiga delar återfinns det nuvarande tornuret samt några av kyrkklockorna. Den nuvarande dopfunten skänktes till kyrkan under 1900-talet. Inredningen är utformad för att knyta samman interiörens olika tidsskikt i en



harmonierande helhet. De nya tillägg som gjordes talar helt sin tids formspråk men utgör en fin anpassning till de äldre delarna.

Valven mellan långhuset och sidoskeppen togs upp vid samma restaurering och nya armaturer tillkom samtidigt. Kopparplåten på taket lades på under andra halvan av 1900-talet.

### Sammanfattning

- Kyrkan är av avsevärd ålder men är i sitt nuvarande uttryck något blandad stilmässigt. Exteriört har kyrkan en tidig nyklassicism i tornhuvens utformning medan gravkoret och korsformen anknyter till barocken. Sydportalen är medeltida och i orgelfasaden är en begynnande nygotik läsbar.

- Det Sethska gravkoret bidrar stort till kyrkans utvändiga uttryck och är ett fysiskt spår av en tid då den sociala hierarkin var tydlig i samhället. Samspelet mellan kyrka och de högre stånden tar sig även uttryck i många av de gåvor som lämnats till kyrkan under åren. Det finns även flera exempel på menighetens generositet gentemot sin kyrka.

- Kyrkan bär i sin stomme, inredning och inventarier spår från skiftande tidsepoker vilket sammantaget vittnar om dess långa kontinuitet. De medeltida resterna utgör en koppling till äldre tider byggnadskonst.

- Invändigt kännetecknas kyrkorummet främst av det uttryck det fick vid restaureringen 1952. Kyrkan rensades då från mycket av 1800-talets tillägg och istället sökte arkitekten knyta samman interiören till en helhet där kyrkans olika tidsskikt fortfarande kunde utläsas. De tillägg som gjordes är tydligt utläsbara och tydligaste representanten är den nuvarande bänkinredningen som tidstypiskt tar upp ett klassicerande formspråk i en modern tappning och som i sin enkelhet bidrar stort till upplevelsen av rummet.



---

## Händelsehistorik

### Kyrkobyggnaden

- 1150t Nybyggnad.  
En ursprunglig klosterkyrka uppfördes. (JLM)
- 1236 Ändring.  
Detta år upphörde klostret. (JLM)
- 1300t Arkitekturbunden utsmyckning – kalkmåleri.  
Kyrkan smyckades med kalkmåleri någon gång under 1300-talet. (JLM)
- 1642 Arkitekturbunden utsmyckning – måleri.  
Noteringar finns om att koret målades detta år, arbetet bekostades heler eller delvis av översten David Dachsberg och dennes fru Regina von Kantén. (JLM)
- 1656 Specifika inventarier – kyrkklocka.  
Detta år inköptes lillklockan. (JLM)
- 1660 Ändring.  
Ett gravkor för familjen Dachsberg utfördes i kyrkan. Koret glömdes sedan bort och återfanns i samband med restaureringen på 1950-talet. (JLM)
- 1663 Vård/underhåll.  
Putsarbeten gjordes på kyrkan detta år. (JLM)
- 1668 Specifika inventarier – krucifix.  
Det krucifix som är monterat på ena väggen inne i kyrkan tillkom detta år. (JLM)
- 1689 Fast inredning – predikstol.  
Predikstolen utfördes detta år av bildhuggaren G Kyhlman, Borås. (JLM)
- 1724 Vård/underhåll.  
Takytorna rengjordes och rödströks detta år (takspån?). (JLM)
- 1728 Vård/underhåll.  
Fasaderna putsades. (JLM)
- 1758-59 Koret byggdes detta år av huggen sandsten. Initiativet till bygget togs av den Sethska släkten som inrättade korkällaren som sin gravkammare. (JLM)
- 1759 Fast inredning – altaruppsats.  
I samband med korets färdigställande utfördes en ny altaruppsats. Uppsatsen är densamma som finns i kyrkorummet idag men hade ursprungligen ytterligare skulpturala element som försvunnit under årens lopp. (JLM)
- 1766 Tillbyggnad.  
Sidoskeppen uppfördes detta år. (JLM)
- 1775 Fast inredning – orgel.  
En orgel installerades i kyrkan. Orgeln byggdes av Lars Strömberg, Falköping. (JLM)
- 1785 Specifika inventarier – kyrkklocka.  
Detta år blev storklockan omgjuten av Jonas Magnus Fries, Jönköping. (JLM)



- 
- 1781-86 Nybyggnad – Torn.  
Uppförandet av tornet påbörjades 1881 men när arbetet närmade sig sitt slutförande rasade bygget vilket även medförde skador på den västra kyrkväggen. Återuppförandet avslutades 1886. (JLM)
- 1800 Specifika inventarier – tornur.  
Ett tornur med fyra urtavlor donerades till kyrkan. (JLM)
- 1813 Specifika inventarier – dopfunt.  
Den gamla dopfunten såldes. (JLM)
- 1818 Ändring – restaurering.  
En yttre restaurering genomfördes då fasaderna och tornet omputsades och avfärgades. Delar av takets spåntäckning gjordes ny och torntaket erhöll ny plåttäckning. (JLM)
- 1822 Ändring – restaurering.  
En inre restaurering genomfördes. Detta år målades Karl XIV Johans namnchiffer på läktarfasaden. (JLM)
- 1833 Specifika inventarier – dopfunt.  
En dopskål i tenn donerades till kyrkan. (JLM)
- 1876 Fast inredning – orgel.  
En ny orgel ersatte den gamla från 1775. Orgeln byggdes av E A Zetterquist, Örebro.
- 1887 Ändring – restaurering.  
En genomgripande restaurering genomfördes detta år. Bland de genomförda arbetena var att takspånsbeläggningsen ersattes med plåttäckning. Fönsterbågar av gjutjärn inköptes från Norrahammars bruk. Nytt golv lades i kyrkan och bänkinredningen gjordes ny. Fasaderna omputsades och avfärgades. (JLM)
- 1906 Specifika inventarier – tornur.  
Ett nytt tornur ersatte det ur som insattes 1800. (JLM)
- 1911 Specifika inventarier – kyrkklocka.  
Detta år blev storklockan omgjuten av Johan A Beckman & Co, Stockholm. (JLM)
- 1925 Specifika inventarier – kyrkklocka.  
Detta år blev mellanklockan omgjuten av M & O Ohlsson, Ystad. Klockan är en kopia av den medeltida kyrkklocka som rämnade detta år. Den medeltida klockan överlämnades till historiska museet i Lund. (JLM)
- 1925-26 Ändring – restaurering.  
En inre restaurering genomfördes detta år. Bland de genomförda åtgärderna var att kyrkorummet ommålades i en ljus färgskala. Vid arbetena noterades resterna efter det medeltida kalkmåleriet men det beslutades att dessa kunde kalkas över. (JLM)
- 1932 Ändring – restaurering.  
En yttre restaurering gjordes. Fasaderna putsades med kalkbruk och avfärgades. (JLM)
- 1935 Specifika inventarier – dopfunt.  
Dopfunten av kolmårdsmarmor skänktes till kyrkan. (JLM)

- 
- 1939 Fast inredning – orgel.  
En om- och tillbyggnad gjordes av kyrkans orgel. Förändringarna genomfördes av Th. Frobenius & Co, Danmark. (JLM)
- 1952-53 Ändring – restaurering.  
En större restaurering genomfördes efter program av arkitekt Bent Jörgen Jørgensen, Växjö. Arbetena omfattade både yttre som inre åtgärder och under arbetenas gång hittades fragment efter kalkmåleri inne i kyrkan.  
*Exteriör:*  
- Nya fönster monterades.  
*Interiör:*  
- Nya valv slogs mellan mittskeppet och sidoskeppen.  
- De invändiga murytorna putsades och en total ommålning genomfördes.  
- Ett nytt trägolv lades i kyrkorummet och i vapenhuset belades med kalksten.  
- Taket blästrades och ommålades med järnvitriol och lackerades sedan.  
- Kyrkan fick en ny bänkinredning. Den målades i rödbrun färgton med mörkblå fyllningar med svart inramning.  
- Elektrisk belysning och uppvärmning installerades samt elektriskt klockringningssystem. (JLM)
- 1968-70 Vård/underhåll – takomläggning.  
Taket lades om med ny kopparplåt. Taket var innan belagt med målad plåt. (JLM)
- 1970 Fast inredning – orgel.  
En ny orgel byggdes efter ritningar av orgelbyggmästare Nils Hammarberg. (JLM)
- 1980 Ändring – tilläggsisolering.  
Kyrkvinden isolerades med mineralull och samtidigt genomfördes förstärkningsarbeten av takkonstruktionen över orgellådan och innertaket höjdes för att gå fritt från orgeln. (JLM)
- 1981 Ändring – restaurering.  
En restaurering genomfördes, arbetena omfattade både inre som yttre åtgärder.  
*Exteriör:*  
- Fasaderna ångtvättades och kalkades, garantiarbeten krävdes senare då kalkfärgen inte fäste.  
- Sockeln rengjordes och ströks sedan med asfalt.  
- Fasaden till gravkoret och portalen rengjordes.  
- Den södra tornluckan reparerades och alla tornluckor rödfärgades.  
*Interiör:*  
- Sidoskeppens tak och läktarfasaden rengjordes från löst sittande färg och bättringsmålades med matt alkydfärg.  
- Läktarfasaden omförgylldes och bättringsmålades efter konservatorsanvisningar. (JLM)
- 1994-95 Ändring – restaurering.  
En yttre restaurering genomfördes efter program av Per Rudenstam.  
*Exteriör:*  
- Blästring av fasaderna som sedan putsades med hydrauliskt bruk och avfärgades med våtkalk. Till sockeln användes Serponit Kalkfog.  
- Utbyte av rötskadat virke i underlagstak och takbotten i kupolen.  
- Nyläggning av koppertak samt lagning av plåtklädda ytor.  
- Fönster- och dörrsnickerierna rengjordes och målades med oljefärg.  
- Förgyllningsarbeten utfördes på tornkorset samt tornurets urtavlor. Klockmekaniken renoverades.

---

- Den i öster belägna stigluckan renoverades lika kyrkfasaderna och plåttäckningen målades. (JLM)

2002      Ändring – ombyggnad.  
Yttre åtgärder utfördes på kyrkan. Arbetena omfattade putslagningar och ny avfärgning av torn samt nedbilning av sockelputsen och omfogning av det bakomliggande murverket. (JLM)

#### Kyrkogården

1826      Utvidgning.  
Detta år utvidgades kyrkogården bl.a. åt öster. (JLM)

1827      Ändring.  
Den östra muren färdigställdes. (JLM)

1828      Ändring – ombyggnad.  
Norra och södra muren uppfördes och en stiglucka tillkom vid den östra muren. (JLM)

1920      Utvidgning.  
Detta år utvidgades kyrkogården. (JLM)

1944      Utvidgning.  
Detta år utvidgades kyrkogården. För utformningen stod Jönköpings stadsträdgårdsmästare Ivar Andersson. Invigning skedde 1945. (JLM)

1965      Utvidgning.  
Detta år utvidgades kyrkogården. Denna del inhägnas med huggen sten medan övriga delar inramas med natursten. (JLM)

1971      Ändring.  
Tillstånd ges för gallring träden på kyrkogården. (JLM)

1976      Ändring.  
Ett förslag till om- och tillbyggnad av bårhuset upprättat av arkitekt Bertil Thfvelin godkändes av länsstyrelsen. (JLM)

1977      Ändring.  
Ett förslag till urnlund godkändes. (JLM)

---

## Referenser

### Tryckta källor

Jönköpings läns museum, *Vaggeryds kommun Kulturhistorisk utredning*, Jönköping 1988  
Red. Erixon, Sigurd, *Sveriges bebyggelse Landsbygden Jönköpings län IV*, Uddevalla 1957  
Vaggeryds kyrkobrödrakår, *Byarums kyrka*, Vaggeryd 1968

### Arkiv

Jönköpings läns museums arkiv (JLM)  
Länsstyrelsen i Jönköpings läns arkiv, med kopior ur ATA:s arkiv (JLST)

## Tekniska och administrativa uppgifter

Jönköpings läns museums dnr: ..... B181/05  
Beställare: ..... Vattentornet Dunér Arkitektkontor AB  
Fastighetsägare: ..... Byarums pastorat, Svenska kyrkan  
Rapportansvarig: ..... Jönköpings läns museum genom Mattias Sörensen  
Foto: ..... Mattias Sörensen  
Län: ..... Jönköpings län  
Kommun: ..... Vaggeryds kommun  
Fastighetsbeteckning: ..... Byarums kyrka  
Belägenhet: ..... Ekonomiska kartans blad Byarum 6E 6a  
Dokumentationsmaterialet förvaras i Jönköpings läns museums arkiv