



Länsstyrelsen
Jämtlands län
Kulturmiljö
Johan Looch
063-14 60 47



BESLUT
Datum
2009-09-10

L 2136
Dnr (anges vid skriftväxling)
432-5625-08

Delgivningskvitto

Enligt sändlista

Byggnadsminnesförklaring av Ovikens prästgård inom fastigheterna Ovikens prästbord 1:35 och Ovikens prästbord 1:1>3, Ovikens sn, Bergs kn

BESLUT

Länsstyrelsen förklarar, med stöd av 3 kap 1 § lagen (SFS 1988:950) om kulturminnen m.m. (Kulturminneslagen), Ovikens prästgård för byggnadsminne.

Detta beslut kan överklagas hos Länsrätten i Jämtlands län, se bilaga (Formulär F4).

SKYDDSBESTÄMMELSER

Skyddsområdet omfattar hela fastigheten Ovikens prästbord 1:35 samt fastigheten Ovikens prästbord 1:1>3 (se bilaga). Inom skyddsområdet finns följande byggnader:

- A. Prästgårdens huvudbyggnad
- B. Bakstuga/bryggstuga
- C. Garage
- D. Förrådsbyggnad
- E. Härbre/scoutstuga

1. Byggnaderna A och B får inte flyttas eller rivas.
2. Byggnaderna A och B får inte byggas om, till, eller på annat sätt förändras till sina exteriörer.
3. Ändring av rumsindelning, eller åtgärder som innebär ingrepp i bärande stomme, får inte göras i byggnad B.
4. Ingrepp i, eller ändring av fast inredning får inte göras i byggnad B. Till fast inredning hör bl.a. golv, tak, dörrar, lister, paneler, eldstäder, väggfasta hyllor, bänkar och skåp.
5. Byggnaderna A och B skall underhållas så att de inte förfaller. Vård- och underhållsarbeten skall utföras med sådana material och metoder att det kulturhistoriska värdet inte minskar.
6. Skyddsområdet (se bilaga) skall hållas i sådant skick att byggnadsminnets utseende och karaktär inte förvanskas. Björkallén får inte tas bort eller ändras. Inom skyddsområdet

2009-09-16 beslöt Sh
Kopia till IF = BM reg. Az.
E-post



får inte ytterligare byggnader eller andra fasta anordningar uppföras. För byggnaderna C, D och E gäller att dessa ska hållas i ett vårdat skick (se allmänna bestämmelser i Plan- och bygglagen 3 kap 13 §).

KOMMENTARER TILL SKYDDSBESTÄMMELSERNA

Skyddsbestämmelserna omfattar i korthet huvudbyggnadens och bakstugans exteriörer, bakstugans planlösning och fasta inredning samt ett område runt omkring byggnaderna. Huvudbyggnadens interiör har undantagits från skyddsbestämmelser, dels för att interiören har ändrats sedan tidigare och dels för att byggnadsminnet i första hand tar fasta på den övergripande miljön kring de båda kyrkorna i Oviken. (Se vidare under rubriken *Kulturhistoriskt sammanhang och motivering till byggnadsminnesförklaring.*) Ett undantagande av prästgårdens interiör underlättar också ett framtida brukande av byggnaden.

För byggnaderna C, D och E gäller inga särskilda skyddsbestämmelser i form av t.ex. rivningsförbud eller skydd av exteriör. Byggnaderna ska här betraktas som en del av skyddsområdet, som enligt punkt 6 ska hållas i ett vårdat skick.

Länsstyrelsen och Jamtli (Jämtlands läns museum) lämnar råd och anvisningar i fråga om vård och underhåll.

Om det finns särskilda skäl, får länsstyrelsen enligt 3 kap 14 § lagen (1988:950) om kulturminnen m.m. (Kulturminneslagen) lämna tillstånd till ändring av byggnadsminne. Om någon åtgärd planeras inom byggnadsminnet, ska en ansökan om detta lämnas in till länsstyrelsen.

Sedan en byggnadsminnesförklaring genomförts, har fastighetsägaren alltjämt ansvar för sin fastighet. Detta förändras inte i och med beslutet om byggnadsminnesförklaring. Länsstyrelsen har dock möjlighet att bevilja bidrag till restaurering av kulturhistoriskt värdefull bebyggelse. Vid fördelning av dessa bidrag är byggnadsminnen prioriterade. Med hänsyn till främst anslaget storlek och aktuella prioriteringar, kan dock inte bidrag utlovas på förhand.

Observera att Plan- och bygglagens regler kring bygglov m.m. även gäller sedan byggnader förklarats som byggnadsminne. Kontakta alltid kommunens miljö- och byggkontor när någon förändring eller åtgärd aktualiseras.

I lagen om skydd mot olyckor (SFS 2003:778) ställs krav på dokumentation av brandskyddet för byggnadsminnen. En skriftlig



dokumentation ska sändas in till kommunen. Mer information om detta kan inhämtas från kommunens räddningstjänst.

Enligt information från Boverket är byggnadsminnen i princip undantagna från kravet att ta fram energideklARATIONER (se www.boverket.se). Mer information om det kan hämtas från kommunens miljö- och byggkontor.

REDOGÖRELSE FÖR ÄRENDET

Frågan om byggnadsminnesförklaring av Ovikens prästgård väcktes av Helge Sivertsson, Roland Marklund, Christina Bengtsson, Sylve Dahlroth, Margoth Larsson, Eva Ericsson samt Ove och Inger Olsson genom skrivelse som inkom till länsstyrelsen den 16 april 2008. Länsstyrelsen meddelade lantmäteriet detta för anteckning i fastighetsregistret.

Länsstyrelsen, Johan Loock, besökte Ovikens prästgård den 29 april 2008 tillsammans med företrädare för pastoratet och för de privatpersoner som väckt frågan om byggnadsminnesförklaring.

Frågan om byggnadsminnesförklaring väcktes delvis mot bakgrund av att prästgården blivit indragen i en översyn av pastoratets fastighetsbestånd. En försäljning av församlingshemmet Fridsborg och en ombyggnad av prästgården till församlingshem m.m. utlöste starka protester bland en del församlingsmedlemmar. En byggnadsminnesförklaring av prästgården sågs som en möjlighet att bevara Fridsborg i församlingens ägo. Länsstyrelsen har dock klargjort, dels genom samtal med berörda parter och dels genom en skrivelse, att frågan om Fridsborg egentligen inte har med själva byggnadsminnesärendet att göra, utan att länsstyrelsen endast gör en bedömning av prästgårdens kulturhistoriska värde.

Förslag till byggnadsminnesförklaring av prästgården sändes ut på remiss den 9 mars 2009. Den 26 mars sändes förslaget även till egendomsnämnden vid Härnösands stift, sedan länsstyrelsen uppmärksammats på att nämnden förvaltade en del av marken inom det föreslagna skyddsområdet. Egendomsnämnden har inte inkommit med något svar trots påminnelse via e-post den 18 maj, telefonsamtal den 26 maj och vanligt brev den 5 augusti.

Följande remissvar har inkommit till länsstyrelsen:

Riksantikvarieämbetet (inkom 2009-03-19):

Inga synpunkter.



Kyrkonämnden, Södra Jämtlands kyrkliga samfällighet (inkom 2009-05-11):

Kyrkonämnden skriver att prästgårdens bevarandevärde utgör ett väsentligt motiv för att nyttja byggnaden som församlingshem. Kyrkonämnden har inget att erinra mot en byggnadsminnesförklaring, men anser inte att det är nödvändigt eller befogat med ett så stort skyddsområde utanför prästgårdens fastighet. Denna mark kommer troligen att, menar Kyrkonämnden, behöva tas i anspråk för att lösa trafik- och parkeringsfrågan i området.

Länsstyrelsens kommentar: Länsstyrelsen har i remissen motiverat varför ett väl tilltaget skyddsområde är befogat ur kulturhistorisk synpunkt. Däremot är länsstyrelsen medveten om att trafik- och parkeringsfrågor sannolikt kommer att behöva lösas inom området. Länsstyrelsen är beredd att medverka till att frågan får en så bra lösning som möjligt inom området, men vill understryka att det kommer att krävas tillstånd för åtgärden enligt Kulturminneslagen, samt sannolikt även bygglöv enligt Plan- och bygglagen.

Jamtli (inkom 2009-05-13):

Jamtli menar att Ovikens prästgård mycket väl uppfyller Kulturminneslagens krav på byggnadsminnesförklaring och har inget att erinra ur kulturhistorisk synpunkt. Jamtli anser dock att det vore önskvärt att huvudbyggnadens planlösning skyddades. Jamtli skriver att prästgården är en ovanligt tidig salsbyggnad i länet och att det dessutom är mycket ovanligt för länet med fyra rum i fil.

Länsstyrelsens kommentar: Länsstyrelsen gör bedömningen att det är motiverat att undanta interiören från skydd, trots att det finns delar som definitivt har ett kulturhistoriskt värde. Byggnadsminnet konstitueras dock främst av den övergripande miljön kring de båda kyrkorna. Dessutom har interiören ändrats vid tidigare tillfällen. Ett undantagande av interiören underlättar också användandet av byggnaden i framtiden.

HISTORIK OCH BYGGNADSBESKRIVNING

Följande historik baseras på den prästgårdsinventering Jämtlands läns museum (Jamtli) gjorde 1996 (opublicerad), Anna Elmén Bergs avhandling *Fem ödekyrkor i Norrland* från 1997, *Pilgrimstid* av Sven Olofsson m.fl. från 1997 samt på muntliga uppgifter av Helge Sivertsson, Ovikén.

Ovikens prästgård ligger mitt i Ovikens kyrkby, mitt emellan socknens gamla och nya kyrka. Prästgården byggdes i början av 1860-talet enligt ritningar som godkänkts 1862. Huvudbyggnaden är



uppförd i en och en halv våning i en timrad stomme (eventuellt restimmer). Vid sekelskiftet 1900 var fasaden reveterad, men 1901 fick huset sin nuvarande liggande fässpontpanel. Panelen är vitmålad. Byggnaden är täckt med ett rött tegelimiterande plåttak. Taket är av modell sadeltak med en frontespis ovanför huvudentrén. Entrésidan domineras av den imponerande verandan i två våningar med sina relativt strama lövsågeridekorationer. På husets norra gavel finns en köksförstuga, som tillkom ca 1920.

År 1937 genomfördes en större renovering, då bl.a. alla fönster byttes. Samtidigt grävdes en källare med nedgång från köksförstugan. Prästgårdens interiör bär spår av olika tidsepoker. En del snickerier, som dörrar, foder och lister är ursprungliga, medan annat bär spår av ombyggnaden 1937 och ombyggnader på 1970- och 80-talen. Planlösningen är relativt ursprunglig. Fram tills för några år sedan nyttjades byggnaden som kyrkoherdebostad och expedition.

Intill huvudbyggnaden finns en bakstuga/bryggstuga, som uppfördes vid samma tid som själva prästgården och har en välbevarad interiör. Bakstugan är byggd i en våning med inredd vindsvåning. Trappan upp till vinden är inrymd i ett femkantigt påbyggt trapphus. Fasaden är klädd med liggande panel, motsvarande huvudbyggnaden. Taket är täckt med tegel.

Inom skyddsområdet ligger ytterligare tre byggnader, som inte omfattas av särskilda skyddsbestämmelser. Norr om prästgården finns ett dubbelgarage byggt på 1980-talet med en färgsättning och fasadpanel som anknyter till prästgården. Mitt emot prästgården, idag inom en egen fastighet och därmed utanför skyddsområdet, ligger den f.d. arrendatorsbostaden. Strax sydost om bostadshuset, och innanför skyddsområdet, ligger en rödmålad träbyggnad med stora fönster på gaveln mot prästgården, som enligt uppgift uppfördes någon gång under 1950- eller 60-talet. Byggnaden har använts som förråd av församlingen.

Strax söder om prästgården ligger ett f.d. härbre, som på 1940-talet flyttades till platsen och då byggdes om till scoutstuga för KFUM-scouterna. Församlingen upplät marken och var med och finansierade verksamheten. Ovikens kyrkoherde var föreningens ordförande. Under 40-talet var scoutverksamheten som livligast i Oviken med många medlemmar. För några år sedan fattade de få kvarvarande medlemmarna i föreningen beslutet att scoutstugan bredvid prästgården skulle upplåtas för barnverksamhet i Oviken, och därmed upphöra som scoutlokal. Då aktualiserades också en försäljning av byggnaden.

Vid tiden för prästgårdens uppförande, under mitten av 1800-talet, pågick diskussionerna om den gamla kyrkans framtid som bäst.



Ovikens gamla kyrka uppfördes 1758-63, delvis på murar från en äldre medeltida kyrka, som byggts ut under 1500-talet. Redan under byggtiden på 1700-talet noterades att kyrkans södra vägg var dess svaga punkt. Kyrkobyggnadens tekniska status blev sedan en följetong, vilket till slut resulterade i att kyrkostämman 1894 beslutade att en helt ny kyrka skulle byggas. I Oviken var alltså inte en växande befolkning anledningen till att en ny och större kyrka kom att uppföras, som i många andra socknar, utan i stället frågetecken kring kyrkans byggtekniska kondition.

Den nya kyrkan ritades av arkitekt Gustaf Hermansson och invigdes som socknens nya gudstjänstlokal 1906. Kyrkan är en treskeppig, nygotisk tegelbyggnad med torn och polygonalt kor. Den ståtliga kyrkan syns vida omkring över Storsjöbygdens grannsocknar, vilket man sannolikt var väl medveten om vid byggandet av kyrkan. Även om den gamla kyrkans tekniska status var det formella skälet till det nya kyrkobygget, var säkerligen estetiska aspekter också av betydelse. Vid tiden för den nya kyrkans invigning hade dock nygotiken hunnit bli omodern. Den gamla kyrkan kom därför snabbt att uppvärderas och dess tid som ödekyrka att bli kort.

Redan strax innan den nya kyrkans invigning uppmärksammades den gamla kyrkan av nationella myndigheter. Det ifrågasattes bl.a. om dess tekniska kondition verkligen var så dålig. Den nya kyrkan ansågs dessutom allmänt malplacerad och olämplig i det jämtländska klimatet och landskapet. Under de följande decennierna blev iståndsättningen av den gamla kyrkan en riksangelägenhet hos flera centrala myndigheter. Också flera kulturpersonligheter, däribland arkitekten Ferdinand Boberg, engagerade sig i frågan. Pengar till en restaurering samlades in, vilken kunde påbörjas 1932. År 1935 återinvigdes den gamla kyrkan som socknens huvudkyrka vid en storslagen kyrko- och hembygdshögtid. Två år senare var det också dags för en uppfräschning av prästgården, som renoverades och delvis byggdes om.

Många äldre kyrkor uppvärderades och iståndsattes i början av 1900-talet, men beslutet i Oviken att överge den nya sockenkyrkan och återinviga den gamla, var drastiskt och i det närmaste unikt i ett nationellt perspektiv. Även den nya kyrkan kom dock sedan att uppvärderas. Omkring 1970 genomfördes en restaurering som syftade till att bevara kyrkan. Men den återfick aldrig sin status som församlingens huvudkyrka och används idag bara sommartid.

Under äldre tid var Ovikens pastorat ett av de större och viktigare pastoraten i Jämtland. En av 1500-talets kyrkoherdar var landsprosten Erik Andersson som genomdrev reformationen i Jämtland. En minnessten över "Jämtlands reformator" finns



uppställd vid gamla kyrkan. Ovikens kyrka var under medeltiden även en viktig anhalt för pilgrimer på väg till Nidaros. År 1515 utlovade den svenska ärkebiskopen i ett brev 40 dagars avlat till dem som besökte Ovikens helgade kyrka "för fromhets eller pilgrimskaps skull" under vissa namngivna kyrkliga högtidsdagar "och där åhör mässor, firar eller låter fira, skänker eller låter skänka utsmyckning eller på något annat sätt räcker en hjälpande hand till denna kyrkas byggande och underhåll eller som går runt denna kyrka och dess kyrkogård under fromma böner till Gud för alla Kristi trognas själar, rikets goda tillstånd och för freden".

Sedan årsskiftet 2007/2008 ingår Ovikens församling i Södra Jämtlands kyrkliga samfällighet. Prästgården står tom sedan sista kyrkoherden i Oviken, som innehade ämbetet i ca 30 år, flyttade ut för några år sedan.

KULTURHISTORISKT SAMMANHANG OCH MOTIVERING TILL BYGGNADSMINNESFÖRKLARING

Prästgårdar har alltid ett betydande kulturhistoriskt värde, dels såsom en del av det kyrkliga kulturarvet och dels i form av den centrala roll byggnaden, prästen och dennes familj ofta spelat lokalt. Ovikens prästgård tillhör vad gäller exteriören länets mest välbevarade prästgårdar.

Ovikens båda kyrkor och miljön runt omkring utgör ett historiskt laddat sockencentrum, som dessutom ligger mycket vackert och anslående i landskapet. Ett särskilt pedagogiskt värde finns i att prästgården ligger mitt i byn – mitt emellan den gamla och den nya kyrkan. Ovikens församling har i ett historiskt perspektiv varit en av länets mer betydande församlingar. De diskussioner som fördes i början av 1900-talet kring de båda kyrkorna visar på platsens betydelse i ett nationellt sammanhang. Hela händelseförloppet kring den gamla och den nya kyrkan är en del av 1800- och 1900-talens svenska kyrkohistoria.

På 1990-talet, inför relationsändringen mellan kyrkan och staten, utreddes frågan om prästgårdars kulturhistoriska värden och eventuella lagskydd grundligt. Tidigare fanns inomkyrkliga lagar och bestämmelser kring förvaltning av prästgårdar. Ett förslag på 90-talet var att låta prästgårdar omfattas av ett generellt skydd enligt Kulturminneslagen, motsvarande kyrkobyggnader. Så blev det inte, bl.a. beroende på att prästgårdar idag är en väldigt heterogen byggnadskategori, avseende ägande, nyttjande och bevarandevärde. I stället har ett representativt urval prästgårdar förväntats bli skyddade som byggnadsminnen.

Prästgårdar är idag ett kulturarv som förändras snabbt, bl.a. p.g.a. nya ägarformer då församlingarna ser över sitt fastighetsbestånd,




nya förvaltningsformer och förändrade behov inom kyrkan. Dessa förhållanden stärker motivet att byggnadsminnesförklara Ovikens prästgård.

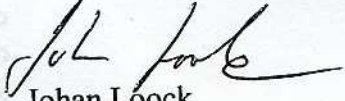
I landet som helhet finns ett flertal byggnadsminnesförklarade prästgårdar, koncentrerade geografiskt till södra delen av Sverige. De i särklass flesta byggnadsminnesförklarade prästgårdarna (20 st) återfinns på Gotland, men också i bl.a. Småland, Skåne, Östergötland, Södermanland, Uppland, Västmanland och Värmland finns flera prästgårdar som förklarats som byggnadsminnen. Det finns dock sedan tidigare bara en jämförbar anläggning i Norrland, som byggnadsminnesförklarats. Det är Angården i Umeå, som under en period i början av 1800-talet fungerade som prästgård. Urvalet av lagskyddade prästgårdar i landet breddas därmed påtagligt i och med en byggnadsminnesförklaring av prästgården i Oviken.

Ovikens prästgård ligger därtill inom ett av kulturmiljövårdens riksintressen, Z 25 Storsjöbygden. En av de delmiljöer som särskilt nämns inom området är sockencentrumet i Oviken. I och med byggnadsminnesförklaringen av prästgården är den centrala delen av sockencentrumet lagskyddad. Kyrkorna med sina närområden skyddas idag enligt Kulturminneslagen och en del av området kring prästgården är planlagt som park enligt gällande detaljplan från 1979-80.

Länsstyrelsen gör sammantaget bedömningen att det är angeläget och väl motiverat att förklara Ovikens prästgård som byggnadsminne. Prästgården är att betrakta som synnerligen märklig och uppfyller därmed Kulturminneslagens krav för byggnadsminnesförklaring.

I den slutliga handläggningen av ärendet har länsantikvarie Lillian Rathje, länsarkitekt Olle Lundgren och jurist Boel Hjelm deltagit.


Pia Sandvik Wiklund
länsråd


Johan Loock
antikvarie

Bilagor

Karta med markerat skyddsområde.
Fasad- och planritningar
Foton
Blankett för överklagan (formulär F4)



Sändlista

Med delgivningskvitto:

Södra Jämtlands kyrkliga samfällighet, Jon Olofsson, Hoverberg 426, 840 40
Svenstavik
Härnösands stift, Egendomsnämnden, Box 94, 871 22 Härnösand

Med laga kraft-bevis:

Lantmäterimyndigheten, Fastighetsregistret, Box 1111, 462 28 Vänersborg

För kännedom:

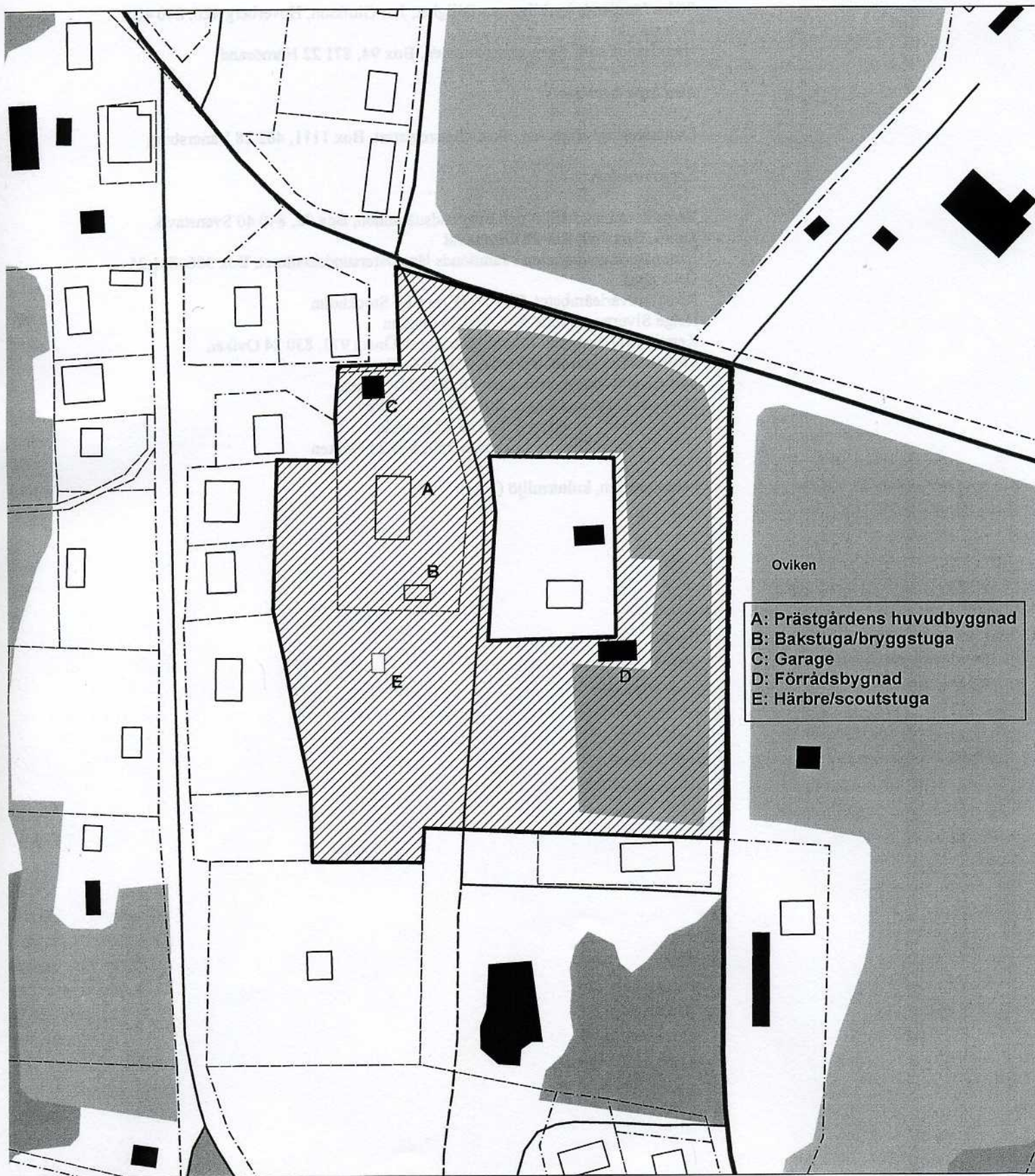
Bergs kommun, Miljö- och byggnadsnämnden, Box 73, 840 40 Svenstavik
Jantli, Box 709, 831 28 Östersund
Lantmäterimyndigheten i Jämtlands län, Östersundskontoret, Box 366, 831 25
Östersund
Riksantikvarieämbetet, Box 5405, 114 84 Stockholm
Helge Sivertsson, Side 521, 830 24 Oviken
Kerstin Maj-Britt och Roland Marklund, Önsta 973, 830 24 Oviken
Christina Bengtsson, Borgvik, 830 24 Oviken
Sylve Dahlroth, Myssjövägen 16, 830 24 Oviken
Margoth Larsson, Häggen 461, 830 24 Oviken
Eva Ericsson, Vinälven 950, 830 23 Hackås
Ove och Inger Olsson, Lockåsen 750, 830 24 Oviken

Länsstyrelsen, kulturmiljö (2 ex)

Rastrerat område utgör skyddsområde för byggnadsminnet Ovikens prästgård (dnr 432-5625-08), fastigheterna Ovikens prästbord 1:35 och Ovikens prästbord 1:1>3, Ovikens sn, Bergs kn.

OBS! Byggnad E är approximativt inritad.

Den ommarkerade fastigheten i kartans mitt är prästgårdens f.d. arrendatorsbostad, som inte ingår i byggnadsminnet.



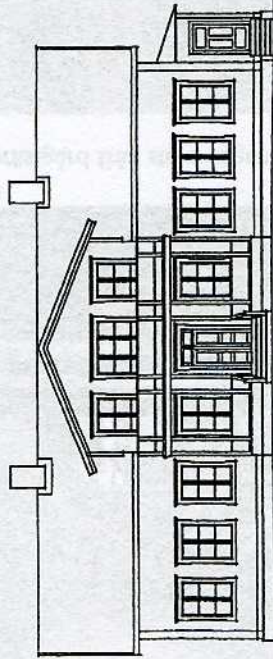
Oviken

- A: Prästgårdens huvudbyggnad
- B: Bakstuga/bryggstuga
- C: Garage
- D: Förrådsbyggnad
- E: Härbre/scoutstuga

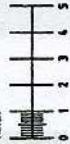


0 10 20 40 Meter

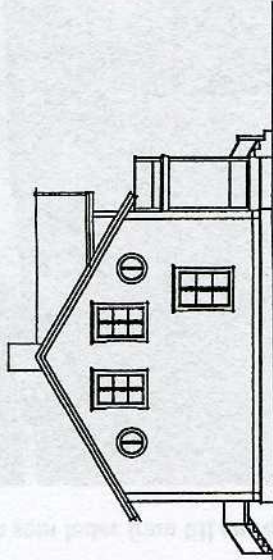
UPPMÄTNING



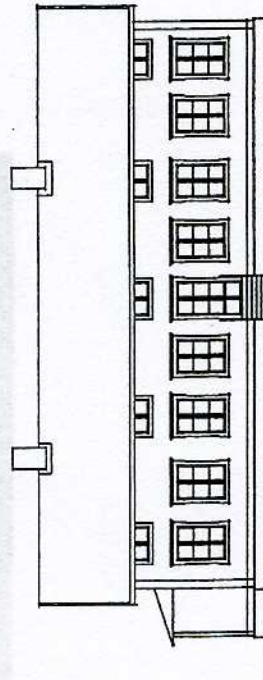
METR



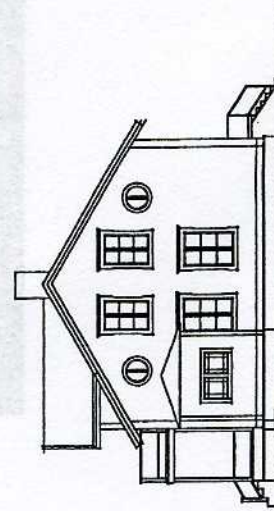
FASAD MOT VÄSTER



FASAD MOT SÖDER



FASAD MOT VÄSTER



FASAD MOT NÖR

NO	NO	NO	NO
FÖRHANDSRITNING			
OVIKENS PRÄSTGÅRD			
RÅNSON & HANSSON AB ARKITECTUR OCH INREDNING Sveavägen 24, SE-171 22 Danderyd, 08 730 10 00 www.raanson.se			
UPPMÄTT AV	BYGGG. NO	PROJEKT. NO	
UPPMÄTT	BYGGG.	PROJEKT.	
2008-03-19			
OVIKENS PRÄSTBORD T.35, BERGS KIN			
OMBYGGNAD TILL FÖRSAMLINGSGÅRD			
UPPMÄTNINGSRITNING			
FASADER			
SKALA			
1:1000(200/43)			
A3			

Ovikens prästgård (dnr 432-5625-08)

Foto länsstyrelsen, Johan Loock 2008 och 2009 resp. Ola Hanneryd 2006.



Ovikens prästgård från stora vägen.



Björkallén som leder fram till entrén.



Ovikens gamla kyrka sedd från prästgårdens veranda.



Ovikens nya kyrka sedd från den gamla kyrkan.



Nya kyrkan och prästgården med bakstuga/bryggstuga.



Prästgårdens entré med veranda.



Huvudbyggnadens baksida.

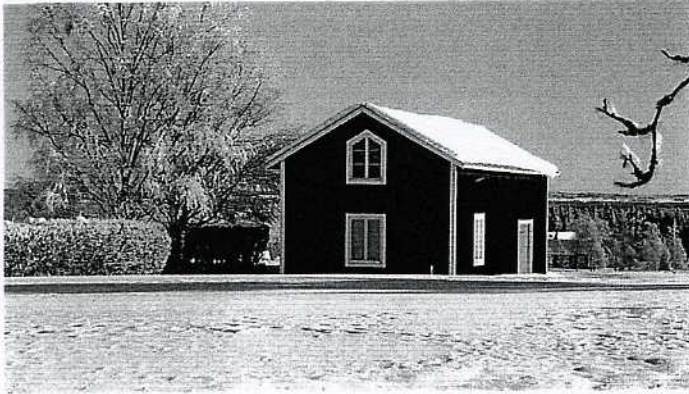


Bakstugan/Bryggstugan med sitt utanpåliggande trapphus.



Bakstugan/Bryggstugan med bakugnen.





Förrådsbyggnaden.



Garaget.



Härbret/scoutstugan.