

Byggnadsminnesförklaring av kv Tara 2, Gustaf Adolfs församling, Sundsvalls kommun

Fråga om byggnadsminnesförklaring av ovan rubricerade fastighet väcktes 1995-02-21 av fastighetsägaren.

Fastighetsägaren har i brev till länsstyrelsen, felaktigt daterat 1995-01-23, skall vara 1996-01-23, lämnat sitt godkännande av byggnadsminnesförklaringen.

Stadsbyggnadsnämnden, Sundsvalls kommun, har genom dess ordförande Håkan Eriksson tillstyrkt länsstyrelsens förslag enligt brev 1996-01-16.

Länsstyrelsen konstaterar att det faktum att fastighetsägaren har aviserat förändringar i trapphuset Esplanaden 14 inte bör föranleda jämkning av skyddsföreskrifterna. Åtgärderna betingas främst av en hissinstallation, tillkommen i ett sent skede, men före nuvarande ägares tillträde, och innebär förändring av nuvarande placering och utformning.

SKYDDSFÖRESKRIFTER

1. Byggnaden får inte rivas,
2. Byggnaden får inte till sitt yttre byggas om eller på annat sätt förändras till sin exteriör. Detta avser hela fastigheten, såväl det ursprungliga bostadshuset, som senare tillbyggnader.
3. I trapphuset Esplanaden 14 får ingrepp inte göras i fast inredning. (Se markering å bifogad planritning.)
4. Byggnaden skall underhållas så att den inte förfaller. Vård- och underhållsarbeten skall utföras med byggnadsmaterial, färger och metoder på ett sådant sätt att det kulturhistoriska värdet inte minskar.
5. Om det finns särskilda skäl får länsstyrelsen lämna tillstånd till att byggnadsminnet ändras i strid med skydds-föreskrifterna.

BESKRIVNING

Fastigheten Tara 2 ligger i korsningen västra Esplanaden - Köpmangatan. Det byggdes ursprungligen som en enfamiljsbostad i tre våningar med en rikt dekorerad exte-

riör och lågt brutet tak med kraftigt utskjutande taksprång. Bottenvåningen försågs med en ca 60 cm hög sockel i gröd granit och putsades med rustik, de övriga våningsplanen putsades troligen med slätputs (även om dagens fasader uppvisar spritputs) och erhöll mönstermurning i gult tegel i hörnkedjor och även med inslag av rött tegel runt fönster. Natursten användes framför allt i huvudentréns dekorativa omfattning, östra burspråkets konsoler, avvattningsens stöd under fönsterna, dekoration över hörnentrén i korsningen Köpmangatan-Esplanaden och de vecka halvkolonnerna mellan fönster i plan 1 trappa. De doriska halvkolonnerna i BV i röd granit tillkom vid en ombyggnad 1928.

Fasadschemat var omväxlande med en icke centriskt placerad huvudingång mot Esplanaden, två burspråk i huvudvåningen en trappa upp mot vardera öster och söder där det östra är större och helt utformat i mörklaserat trä; fönstergrupperingar, som inte följde den äldre byggnadskonstens symmetriska axelindelning, samt en utskjutande risalit i norr, som kröns med ett eget uppskjutande tak. Ovanpå det östra burspråket placerades en balkong med konstfärdigt smidesräcke. Även mot väster byggdes ett burspråk i huvudvåningen med balkong i plan 2 trappor. Balkongen har under senare år varit föremål för ombyggnad och dessutom inbyggnad med tillfälliga material. Av burspråket återfinns ingenting idag. Det intilliggande trapphuset har kortats på höjden, den ursprungliga takterrassen är borta.

I sin ursprungliga tappning var fastigheten i högsta grad spansk-moriskt inspirerad. Taken tänktes krönta med kupoler och de dekorativa målningarna strax under takfoten och i spetsbågfälten över korspostfönstren var kraftigt ornamenterade. Till intrycket bidrog också huvudentréns massiva ekport med utsmyckande smidesjärn, naturstensomfattningen - kalksten - och den krenelerade överbyggnaden, samt det konstfärdigt utsmyckade smidesracket på balkongen.

I flera partier på fasaderna - i bågegmenten över fönsterna, en rundel mot söder samt över huvudentrén mot Esplanaden - finns dekorativ målning på vit grund.

Idag är huset betydligt förändrat i bottenvåningen. Den slutna karaktären från 1890-talet ersattes 1928 av en mer öppen lösning med stora skyltfönster, som dock sitter - något förstorade - i de ursprungliga fönsterhålen. I hörnet till nuvarande sportbutik har tillkommit en entrédörr i bruneloxerad aluminium och glas, och mot Esplanaden, flankerande huvudentrén, ytterligare två butiksdörrar. Den södra av dessa dörrar är utförd i trä med en glasruta över större delen av ytan och idag oanvänd, den har satts igen med skivor på insidan. Den norra, som leder in till en husmäklarfirma, består av en bruneloxerad aluminiumdörr med glas lika hörnentrén. Ett originalfönster har satts igen mot Esplanaden, beläget mellan de två som nu finns kvar.

Omkring 1974 genomfördes en ommålning av fasaderna med Texcoat, dvs en akrylat-baserad färg, som vid en restaurering skall avlägsnas för att ersättas med kalkfärg.

I den frisdela strax under takfoten, som innehöll den oinredda vinden, har tillkommit flera mindre fönster och ornamenteringen är borta.

Huvudtrapphusets interiör är påkostad med engelska sk enkaustiska tiles på entrégolvet, vars dekorativa kulörsammansättning med medeltida mosaikmönster som förebilder, skvallrar om den ursprungliga färgprakten i hela trapphuset. Det blyinfattade färglagda fönsterglas i trapploppet fyller också en medveten dekorativ funktion, som i detta trapphus följer exteriörens spansk-morisk inspiration. I denna motivkrets är de gotiska spetsbågarna både på ekdörren och fönstren självklara, lik-

som det dekorativa överflödet där färgrikedom, men inte figurativ framställning är föreskriven. Övermålning har skett av samtliga ytor. En hiss installerades dessutom omkring 1980.

I planet 1 trappa upp finns två lägenheter, varav den större i stort sett följer utseendet planmässigt från 1928-års ombyggnad. Ursprungligen fanns en enda lägenhet här utan lägenhetsdörrar i trapphallen. Då fanns också en förbindelse från burspråket ned på gården i väster. Den sattes igen 1928 och burspråket ritades om helt. Vid ombyggnaden detta år försvann alla kakelugnar och de ersattes med enstaka öppna spisar. I den större lägenheten finns en öppen spis med kalkstensomfattning i vardagsrummet norr om burspråket. I denna lägenhet finns också i den gamla matsalen mot burspråket i väster ett parkettgolv med stjärnmönster i original. Samtliga snickerier är bibehållna.

Plan 2 trappor upp har också två lägenheter i samma läge som våningen under, men har mycket litet av originaldetaljer kvar. Samtliga spegeldörrar och profilerade snickerier har ersatts med gabondörrar, släta lister och socklar mm.

Med en originell form, ett originellt tak, en dekorativt målad putsad fasad, två stora burspråk och en magnifik huvudentré med naturstensportal och ekport, utgör byggnaden en sevärdhet i stenstaden och har en betydande andel i riksintresset. Den är en god representant för 1890-talets arkitektur, som inte bara berättar åtskilligt om sin tid, utan också måste anses som ett av de originellare byggnadsverken i Sundsvalls stad.

HISTORIK

Gregor Wikström, döpt till Zackarias Magnus Gregorius Wikström, föddes den 12 mars 1850, som mittenbarn i en skara av elva syskon. Föräldrarna var grosshandlare Nils Wikström (f. 1813-12-23 i Östersund, d. 1874-08-27) och Emelie Helena Hellström (f. 1815-08-02 i Östersund, d. 1883-11-22)). Fadern var f ö ägare av Mons sågverk och en av det dåtida Sundsvalls mest bemärkta män med styrelseuppdrag i Sundsvalls Enskilda bank och Sundsvalls Handelsbank.

Gregor Wikström tog sin studentexamen vid Stockholms lyceum, omfattande språk- och handelsstudier i skilda länder. Han gifte sig den 20 september 1881 med den då 26-åriga Tekla Charlotta Ekström. De fick sedermera fyra barn.

Då merparten av Nils och Emelie Helenas barn var flickor och den förstfödde sonen utvandrade till Amerika och den andre sonen dog i förtid, synes det självklart att Gregor skulle engagera sig i sin fars rörelse och han hade också styrelseuppdrag för Mons trävaruaktiebolag 1886-1891. Men hans håg stod tydligen inte till arbetslivet och faderns förmögenhet gjorde att han kunde dra sig tillbaka från affärslivet redan i början av 1890-talet. Gregor Wikström sägs dock ha varit en av dem bland Mons aktieägare, som mest bidrog till den storslagna pensioneringen av bolagets tjänstemän och arbetare, samt till stora donationer till Sundsvall och Östersund vid bolagets upplösning 1919.

Gregor Wikström tycks ha fört ett tillbakadraget liv och uppgifterna kring hans liv är få. Från 1894 portugisisk var Wikström vice konsul i Sundsvall, samt riddare av den portugisiska orden "da Conceicao". Efter en kort tids sjukdom avled han den 15 januari 1927 och begravdes i Stockholm. I dödsrunan i Sundsvalls Tidning beskrivs Gregor Wikström som "enkel och flärdfri" med en stor vänkrets. "Hans nobla uppträdande och hans fina bildning gjorde honom dessutom omtyckt och högt värderad

långt utom vännernas krets, och ej minst bland dem, som till stor del tack vare hans insatser fått sin ålderdom tryggad skall konsul W alltid bevaras i det ljusaste och vackraste minne."

På begravningsdagen överlämnades 10 000 kronor till länslasarettet i Sundsvall för att fonderas. Avkastningen skulle användas till bekostande av obemedlade sjukas vård. Vidare på liknande sätt 10 000 kronor till Sundsvalls läroverk där avkastningen skulle användas till studiebidrag åt därav behövande elever, samt 6 000 kronor till fattigvården att utbetala till fattiga inom staden.

Tomten nr 2 i kvarteret Tara hade Gregor Wikström köpt den 10 september 1889. På den smala tomten lät han uppföra ett stenhus i tre plan efter ritningar av stockholmsarkitekten A. E. Melander. Melander ritade byggnaden med spansk-moriska motiv, som tillsammans med Melanders båda övriga byggnader längre norrut utmed Esplanaden, bildar en karaktäristisk enhet och skiljer sig från övriga hus i stenstaden.

Efter Wikströms död 1927 kom fastigheten att förvaltas av sterbhuset genom sonen, ryttmästare Wikström, i Stockholm. Redan 1928 levererades ombyggnadsritningar av arkitekten F. G. Larson i Stockholm. Det är då byggnaden får sitt nuvarande utseende i BV. Tre butikslokaler inrymdes i huvudbyggnaden, varför hörnentréerna tillkom mot Köpmangatan och de bågge entréerna, som flankerar huvudentrén, tillkom. Gården byggdes över och avsågs nyttjas som utställningslokal. Samtidigt skapades en terrass med ett löpande smidesräcke från Köpmangatan runt längs med Centralgatan bort mot gårdshuset, som var placerat i NV inom tomten. Detta byggdes på med en våning där en liten lägenhet inreddes. I BV skapades två butiker.

Svenska Cykelfabriken Monark öppnade sin filial 1938 och samma år bidrog de med en första genombrytning i butikslokalerna mot Köpmangatan. En dörr togs upp i den ursprungliga ytterväggen. 1963 gjordes i Monarks butik nästa ingrepp i samma vägg, som helt resolut plockades bort. Dagens sammanhängande butiksytta skapades alltså då.

I början av 1960-talet såldes fastigheten till Carl-Erik Kjellström. Möjligen var det han, som förändrade bostadslägenheten 2 trappor upp genom att byta ut alla snickerier. Spegeldörrar ersattes med gabondörrar, profilerade lister och socklar byttes ut mot släta smalare varianter. 1969 köpte byggmästare Olov Holgert Larsson, född i Rogsta i Hälsingland, fastigheten. Denne hade tidigt kommit till Sundsvall och arbetat på Hallström&Nisses innan han startade sin egen firma. Han ansökte 1971 om att få bygga på en del av takterrassen över gården då återkommande läckage och fuktskador uppträdde under detsamma. Efter flera turer godkändes ett förslag för överbyggnad i norr mellan gårdshusets andra våning och huvudbyggnaden.

Larsson dog vid 76-års ålder 1982. Han donerade fastigheten till en stiftelse för Rogsta pensionärs bästa. Nuvarande ägare, _____, tillträdde i januari 1983. Året därpå byggdes slutligen resterande del av terrassen på med en våning så att det idag är två våningar över hela den ursprungliga öppna gården. I detta plan finns idag tre lägenheter. I gatuplanet finns idag ett skomakeri längst i norr, Ye Olde Pub, entré till övervåningen och en oanvänd entré till sportbutiken. Även den ursprungligen helt oinredda vinden i huvudbyggnaden inreddes med tre små lägenheter under 1980-talet.

BESLUT

Länsstyrelsen förklarar med stöd av 3 kap 1 § kulturminneslagen fastigheten Tara 2, Gustaf Adolfs församling, Sundsvall kommun, för byggnadsminne och meddelar enligt 2 § samma lag skyddsföreskrifter enligt ovan.

Länsstyrelsen lämnar råd och anvisningar för byggnadens underhåll. Även Läns-museet Västernorrland kan rådfrågas.


Om särskilda skäl finns får länsstyrelsen enligt 3 kap 14 § kulturminneslagen lämna tillstånd till ändring av byggnadsminne.

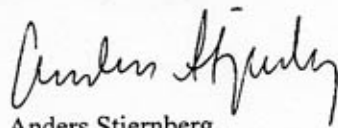
Enligt 3 kap 21 § kulturminneslagen gäller detta beslut omedelbart även om det överklagas.

Detta beslut kan enligt 3 kap 19 § överklagas hos kammarrätten. Hur man överklagar framgår av bilaga 2.

Beslut i detta ärende har fattats av styrelsen. I beslutet deltog landshövding Börje Hörnlund jämte ledamöterna Stig Andersson, Ingvar Byström, Ivan Enström, Anders Kempe, Elvy Söderström, Jan-Erik Ågren, Kenneth Westberg, och Elisabeth Lassen; samt suppleanterna Håkan Höglin, Inger Eriksson, Hjördis Höglund, Ann-Marie Lööf Rimbe, Jan Sjödin och Inger Svanberg.

I den slutliga handläggningen deltog även länsråd Leif Byman, länsantikvarie Inger Liliequist, samt antikvarie Anders Stjernberg, föredragande.


Börje Hörnlund
landshövding

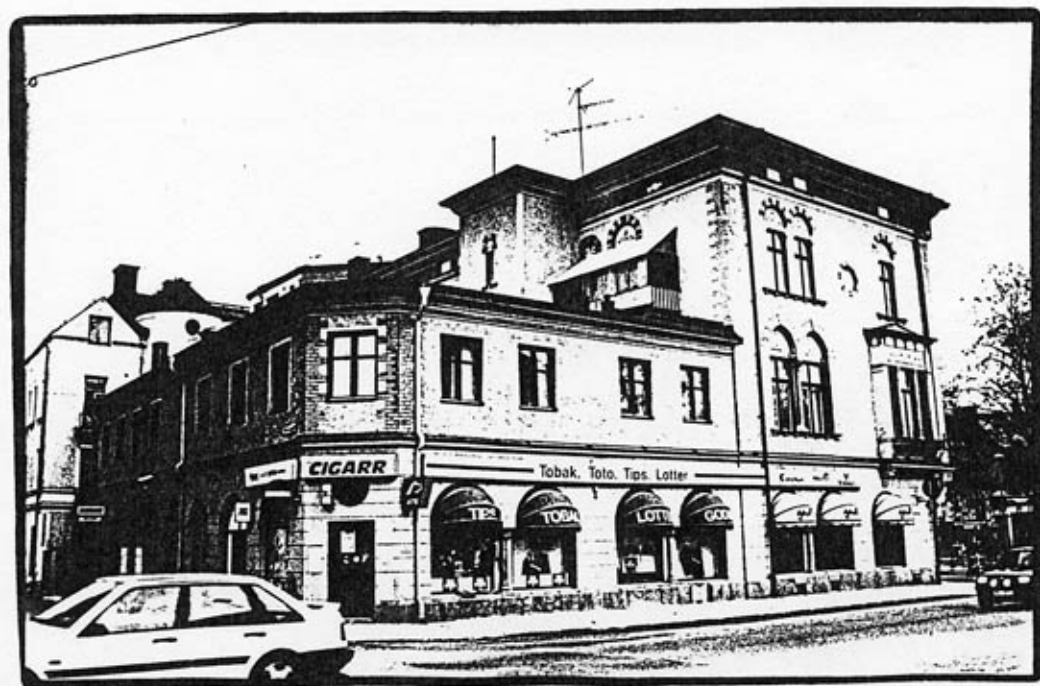

Anders Stjernberg
kulturmiljöenheten

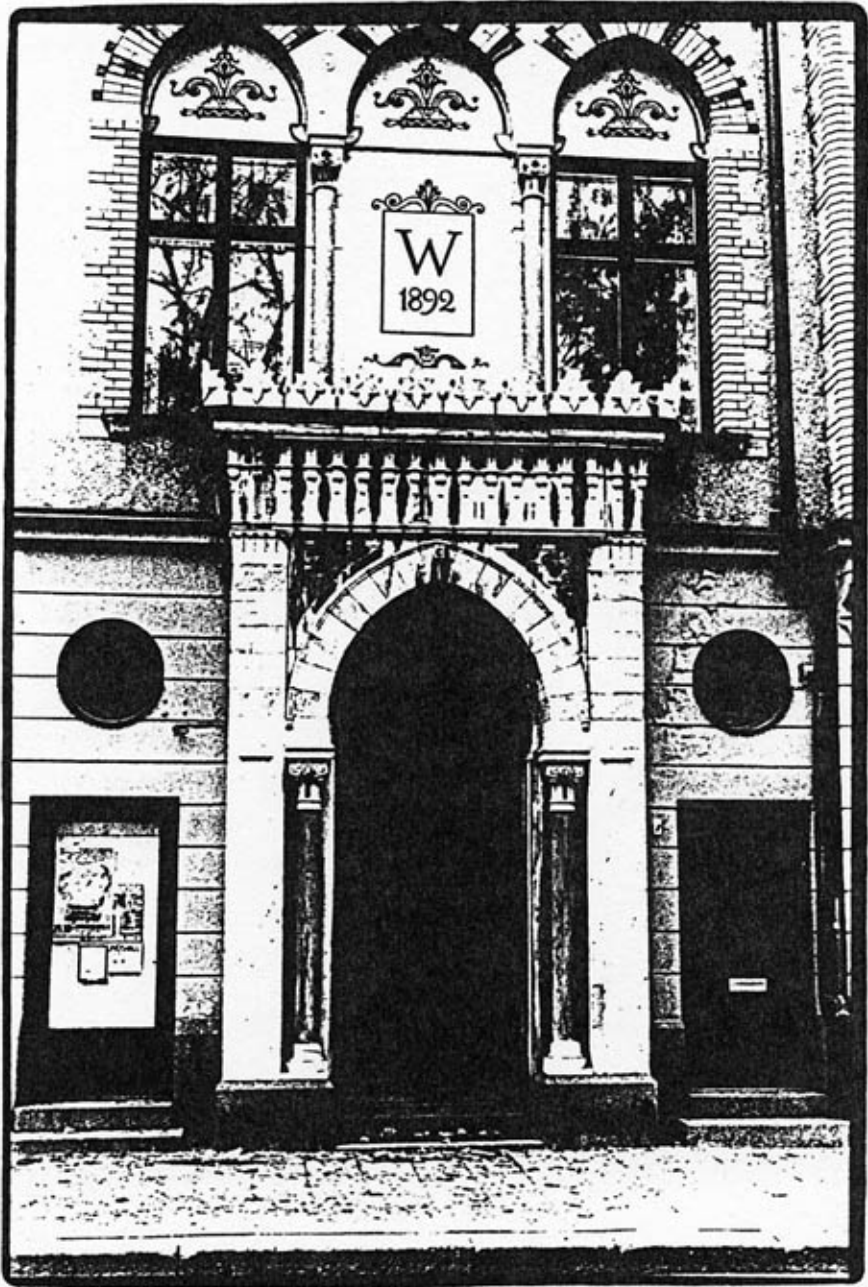
Kopia till:

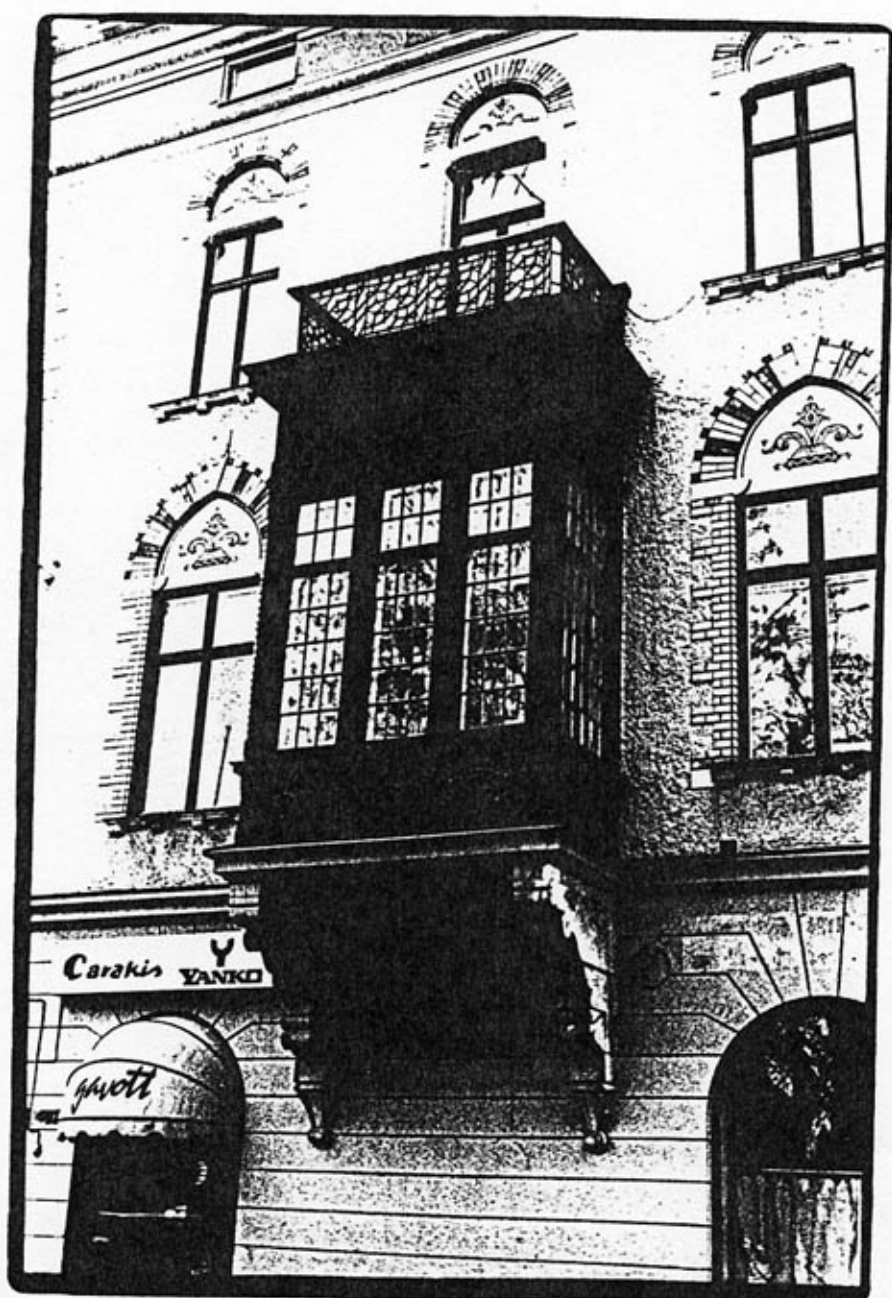
Riksantikvarieämbetet, kulturmiljöenheten
Länsmuseet-Västernorrland
Sundsvalls museum
Kulturnämnden, Sundsvalls kommun
Stadsbyggnadsnämnden, Sundsvalls kommun
PE
RäE, jur sek

För åtgärder enligt 3 kap 8 § kulturminneslagen

Inskrivningsmyndigheten vid Sundsvalls tingsrätt, Box 467, 851 06 Sundsvall
Överlantmätarmyndigheten i Västernorrlands län, Box 154, 871 23 Härnösand



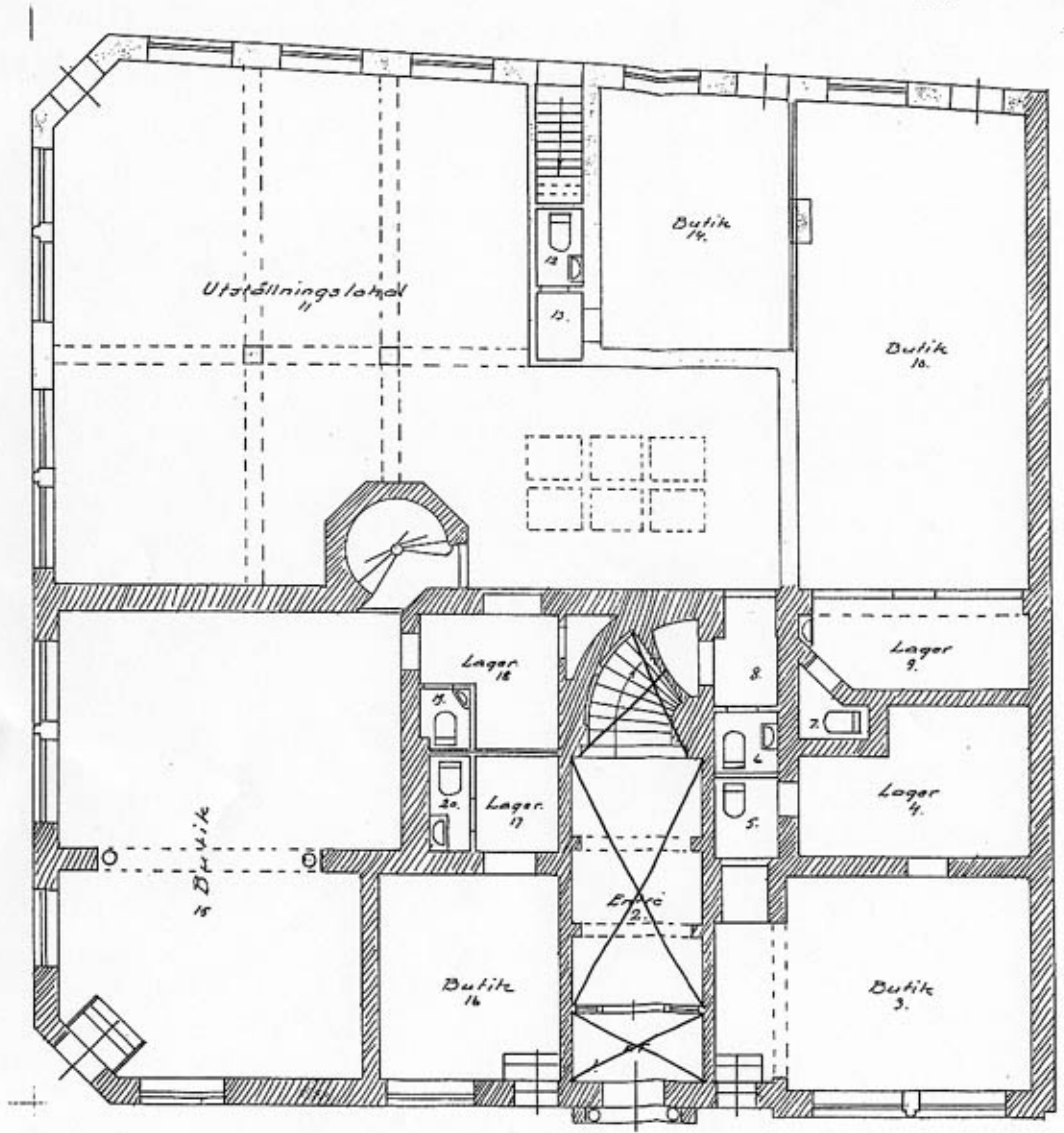




TOMTEN N:2 KV. TARA
SUNDSVÄL-

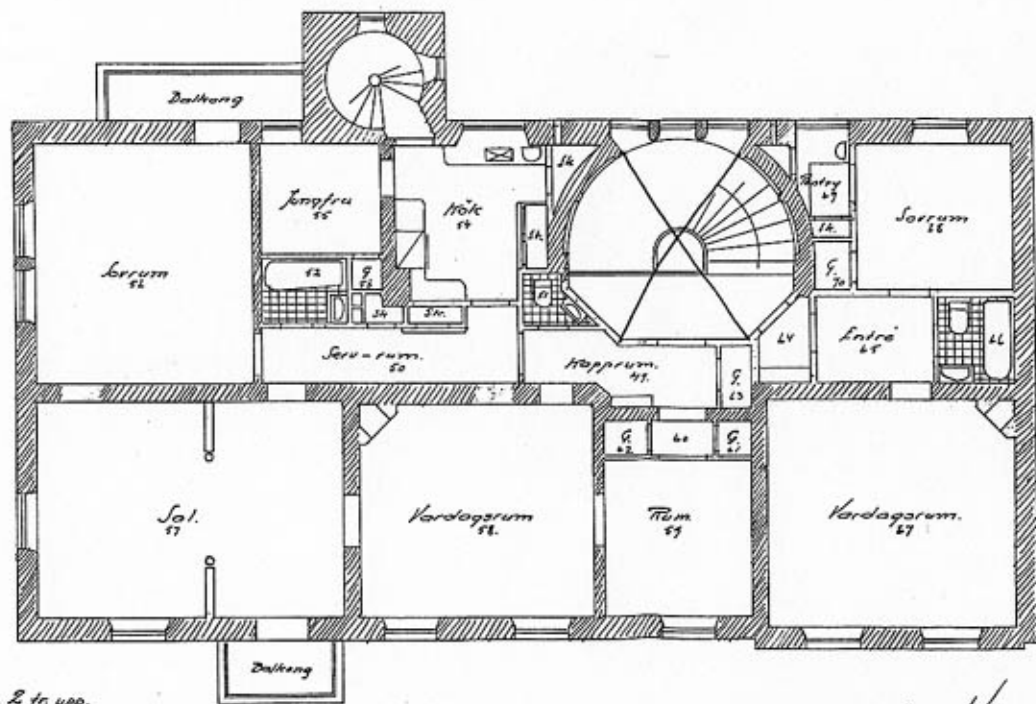
N:o 100. År 1928 den 7/6 blev
denna ritning av Byggnadsnämnden
i Sundsvall fastslagen; betygar
Lillemor Eriksson

Es officio:
Eriksson



Balkon.

RITNING A OMBYGGNAD
 TOMTEN 112 2 KV. TARA
 SUNDSVALL



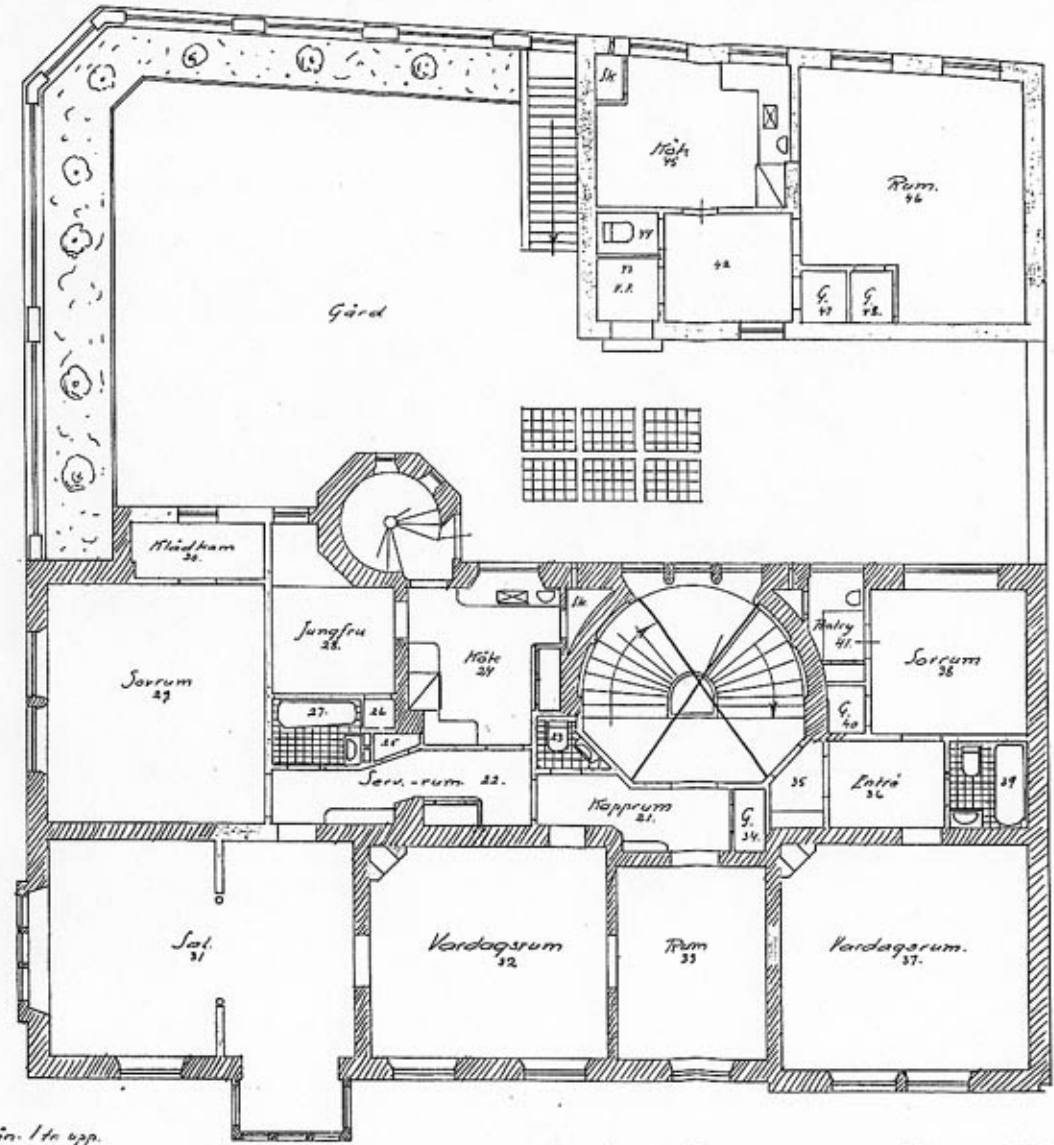
Vän. 2 tr. upp.

N:o 133. År 1928 den 6/6 blev
 denna ritning av Byggnadsnämnden
 i Sundsvall fastställd; betygar
 Löben-Ek-kross.

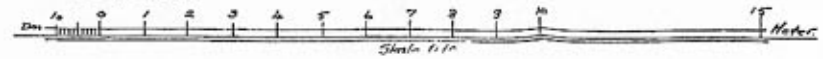
Ex officio:

Em. Åker.

Ex officio:
E. H. H. H.



Vän. 1 to upp.



Stockholm d Smj 1908
F. G. Larsson