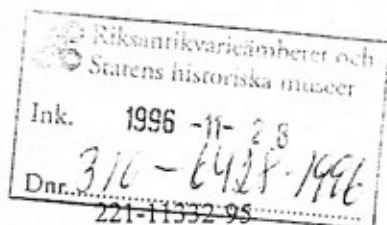




Handläggare:
Anders Stjernberg

1996-10-25



Byggnadsminnesförklaring av kv Nyttan 3 och 6, Hirschska huset, Gustaf Adolfs församling, Sundsvalls kommun

Fråga om byggnadsminnesförklaring av ovan rubricerade fastighet väcktes 1995-12-11 av fastighetsägarna genom Förvaltnings AB Castor.

Enligt uppdrag av fastighetens delägare har i brev till länsstyrelsen, 1996-08-30, med vissa förbehåll lämnat sitt godkännande av byggnadsminnesförklaringen. Justering av skyddsföreskrifterna har därefter skett.

Stadsbyggnadsnämnden, Sundsvalls kommun, har tillstyrkt länsstyrelsens förslag enligt brev daterat 1996-08-22.

SKYDDSFÖRESKRIFTER

1. Byggnaderna får inte rivas, flyttas eller till sitt yttre mot Kyrkogatan, Storgatan och Torggatan byggas om eller på annat sätt förändras.
2. Byggnaderna skall underhållas så att de inte förfaller. Vård- och underhållsarbeten skall utföras med traditionella byggnadsmaterial och metoder på ett sådant sätt att det kulturhistoriska värdet inte minskar.

BESKRIVNING

Hirschska huset består av två hus på tomterna 151 och 156, numera 3 och 6 inom kvarteret Nyttan. En tomtmätning genomfördes för tomten 151 den 1 februari 1889. Måtten var då i N=26, 72 m; i Ö= 36, 82 m; i S= 26, 13 m samt i V= 36, 37 m. Tomtmätning för nr 156 genomfördes 7 maj 1889. Måtten här var i N= 26, 87 m; i Ö= 36, 22 m; i S= 27, 02 m samt i V= 36, 22 m. Byggnaderna är identiskt utformade varför det kan vara skäl att hädanefter endast tala om Hirschska huset.

Hirschska huset är uppfört i 4 våningar med hög vind och mansardformat tak. Det står symboliskt på granitsockel, varpå en tegelstomme reser sig, som delvis är frilagd i de övre planen, men i bottenvåningen slätputsad i rustik. Den frilagda muren, vars tegel är rött och murat med kortsidorna utåt, avdelas av horisontella band i slätputs och interfolieras i plan 2 trappor upp av gipsornament i form av fyra cirkelrunda reliefer med inlagda sköldar, varpå är skrivet uppförandeårtalet och Isaak Hirschs initialer IH, samt i samma lägen 3 trappor upp ytterligare ornamentala gips i en mer oval form av dekorativ art.

Hörnrustik i slät puts nyttjas i de tre framspringande risaliterna, varav den centrala skjuter ut mest från murlivet och vars krön avslutas med en vindskupa försedd med barockartad takkupol och takryttare. I kupolen finns en putsad uppbyggnad av frontespiskrönkaraktäri vars mitt en klocka monterats in. Rustik används även i omfattningarna till de t-postformade fönstren, men är mer fri i sin utformning. I plan 1 trappa är fönstren bågformiga och omfattningen utgörs av ett slags flätverk, vilket hålls samman av de över murytan löpande horisontella putsbanden, som avslutas mot fönstren. Även i plan 2 trappor är fönstren bågformiga, men omfattningarna är av renässansmodell med rakslutande kornisch, som bl a också återfinns på Sundsvalls teater. Fönstren står symboliskt på en bröstningsbas med mellanliggande spegelfält som utformats med ett slags broskverk av grotesk typ. Detta troligen utfört i gips. I plan 3 trappor upp har fönstren rakslut och här är omfattningarna i pilasterform, som uppbar den breda takfotslisten med äggstavar och åttkantiga spegelformer som fördjupats i putsen. Mellan samtliga våningar finns kraftiga gesimslistor i puts. Hörnen mot SÖ och NÖ är utformade med burspråk från plan 2 trappor upp till taket där de avslutas med små torn. Burspråken bärs upp av kraftiga konsoler, vars utsida dekorerats med lejonhuvuden en face, och avslutas med karyatider som bär upp torndelen. Delar av dessa karyatider, främst deras ansikten, har försvunnit i bägge burspråken.

Många av de smäckra t-postfönstren i trä är utbytta till bruneloxerade aluminiumfönster med betydligt kraftigare och klumpigare profiler.

Takytorna är i sin helhet belagda med plåt i olika utföranden. Samtliga tornhuvar har traditionell fjälltäckning i zink, mellanliggande ytor mot Stora Torget och Kyrkogatan har fjälltäckning i plåt falsad i rombönster och mot Storgatan skivfalsad plåt. Mot gården ligger ett under 1995 lagt bandtäckt plåttak. Ursprungligen fanns ett flertal utsmyckningar i zinkplåt på kupfronter, frontespiser, under taklistor, som nu är borta, i vissa fall återstår stommarna till dessa.

Entréerna Torggatan 6 och 8 i bottenvåningen inramas av helkolonner i polerad granit med avslutande kompositakapital i gips/cement, som idag bär upp en del av det ursp-

rungliga entablement med gavelfält, som fanns med på originalritningarna, men möjligen försvunnit vid någon ombyggnad. Smidesgrindarna framför gårdsinfarten till nr 6 och trapphusentréen i nr 8 består av smäckera slingornamnet på fyrkantjärn.

Bottenvåningens rustikputs varierar p g a att utbyte av skyltfönsterstorlek har skett. De ursprungliga bågförmiga fönstren har fr a bytts i NÖ hörnet där Lindex ligger idag, tidigare Beves. Samtliga butiksentréer har solfjäderliknande snäckform över dörren.

Torgfasaden har symmetriskt inlagda balkonger, 1 placerad i plan 2 trappor upp i sidosisaliterna, flankerande mittrisalitens två balkonger i plan 2 respektive 3 trappor upp. Mittrisalitens balkonger skiljer sig från de bägge övriga genom sin enklare ornamentala smidesutformning samt sitt buktiga, svängda räcke.

Fasaderna mot Kyrkogatan och Storgatan är tämligen likartat utformade med två risaliter, vilka kröns med var sin frontespis. En gårdsinfart från Kyrkogatan finns dock inte på Storgatan.

Vad beträffar interiörerna visar originalritningarna av Hjalmar Kumlien till tomten 156, dvs södra delen av kvarteret, endast dispositioner, ej funktioner. Den norra, nr 151, har inga signerade planritningar och inte heller dessa har funktionerna inritade. Till sitt utförande är de också aningen olika, varför misstanken att de skulle vara utförda av två olika arkitekter infinner sig. Planritningarna till nr 151 är påskrivna av byggnadsnämnden den 17 september 1889, till nr 156 signerade av Kumlien i april 1890.

Huset 156 hade enligt ritningarna två 5-rumslägenheter, en 2-rumslägenhet och en 6-rumslägenhet mot Kyrkogatan och torget samt en 1-rumslägenhet och en 3-rumslägenhet mot gården i plan 1 trappa upp. I de bägge övre planen var fördelningen en 5-rumslägenhet, en 6-rumslägenhet och en 8-rumslägenhet mot Kyrkogatan och torget samt en 3-rumslägenhet mot gården. Huset 151 hade i alla bostadsplan 1-3 trappor en 10-rums lägenhet och en 8-rumslägenhet, som fördelades både mot Storgatan, torget och gården.

I trapphuset Torggatan 8 med rätvinklig uppbyggnad och central hiss är materialen välbevarade. Troligen har Gustaf Walles dekormålat takytorna med limfärg och de fria marmoreringarna på väggarna utförda med linoljefärg kan också vara av hans hand. Möjligen har de tillkommit under 1930-40-tal.

HISTORIK

Grosshandlaren och byggnadsentreprenören Isaak Hirsch i Stockholm köpte efter branden 1888 de bägge tomterna 151 och 156 i nuvarande kvarteret Nyttan invid Stora torgets västra sida. Säljare av tomten 151 var handlaren Bulér och tomten 156, som var uppdelad i två hälfter, körsnären Heidenberg resp. byggmästaren Dahlgren.

Isaak David Hirsch föddes den 2 dec 1843 i Stockholms Mosaiska församling och dog den 6 sept 1917. Hans föräldrar var Simon Isakson Hirsch och Therese Suber. Fadern var fabrikör och köpman. Om Isaak sägs det att han var lynnig och häftig i barnåren, vilket medförde att han hade svårt att anpassa sig i skolan. Därför skickades han som 13-åring till en morbror vid namn Teodor Suber, som var anställd vid Bruzaholms järnbruk i Småland. Här skaffade han sig en omfattande branschkännedom och upp-

täckte sitt affärssinne. Redan vid 18-års ålder startade han sin egen verksamhet. Från en lägenhet vid Stora Nygatan i Gamla stan i Stockholm sålde han Bolinders spisar och Brusaholms gjutgods. Rörelsen utvecklades snabbt när Hirsch började importera manufaktursmide och träskruv från England, samtidigt som han i stor skala förmedlade export av pressad spik från Charlottenberg och järnplåt från Skebo bruk. 1870 var omsättningen 1, 4 miljoner kronor. Sina förtjänster placerade han oftast med stor framgång i industrier och exploateringsföretag och hann under årens lopp vara delägare i omkring 250 bolag. Affärer var det enda som intresserade honom och brorsonen Axel menar att om han i grund och botten inte hade varit så snäll och hjärtligt vänlig, hade detta engagemang i affärer och spekulationer gjort Isaak Hirsch odräglig.

Järnaffärerna överlät han 1893 på kommanditbolaget Burman & Co, samma bolag kom också att äga de bägge husen i Sundsvall. För en tid drog han sig tillbaka, men återkom för nya byggnads- och tomtspekulationer.

Hirsch hade byggt sitt första hus på Styrningatan 6 år 1865. I fortsättningen inköpte han fastigheter i utkanterna av det dåvarande Stockholm, som inom kort blev attraktiva bostadsområden och gav exploatörerna stora förtjänster. 1875 lät Hirsch uppföra de första husen på Karlavägen. Senare lät han bygga fem fastigheter utmed Strandvägen. Brorsonen Axel skriver i sin bok Levande och bortgångna:

"Det första hus jag köpte på Strandvägen ägdes av en fransk färgare och var belägen i hörnet av nuvarande Grevmagnigatan. Ni kan förstå, huru den fina promenaden såg ut, då ni hör att jag, om jag inte ville taga en lång omväg uppåt Storgatan och det hållet, var tvungen låta ro mig till tomten. Hela Strandvägen var bara ruckel och kyffen och på den eländigaste gångstig som fanns, kunde man bara taga sig fram ett stycke. Folk ansåg mig mindre slug, när jag lade mig till med den tomten, men jag såg vad trakten var värd."

Hirsch blev känd för sitt stora teaterengagemang och utgjorde en av delägarna till Svenska teatern och i början av 1900-talet lät han uppföra Oscarsteatern (broderns namn var Oscar f ö). Efter detta drog han sig tillbaka för gott och sålde verksamheten till kommanditbolaget B. E. Lundström & Co.

Hirsch var en välbekant syn på stockholms gator, stor, glad och vänlig, oftast halvspringande med hatten på nacken. Han levde som ungtjänst hela sitt liv, han hade aldrig tid att gifta sig. Därför fick han heller inga barn, som han annars var förtjust i. Tack vare sin egen naivitet och omedelbarhet kom han lätt i kontakt med barn, och godsaker och presenter förde honom ännu närmare dem.

I boken "Carl Lion berättar" står det följande:

" Varje lördag gick vi i synagogan och bredvid mig satt ofta en känd stockholmare: gubben Isaak Hirsch, stor fastighetsägare i Stockholm. Han hade en liten psalmbok med sig, men i den fanns bara lösa blad. Mitt jobb i synagogan var att plocka upp dessa blad från golvet åt farbror Isaak. När han gick, stoppade han alltid till mig en krona och tackade för hjälpen. Dessa hans enkronor är ju välkända. Sista åren av sitt liv bodde han i hörnet av Strandvägen och Narvavägen, i huset nr

49, där hans initialer står över porten, liksom de gör på Oscarsteatern, som han lät bygga. När han kom ner om morgnarna för att gå till sitt kontor hade han fickorna fulla av enkronor som han delade ut. Detta visste tiggarna i Stockholm och köade längs hans väg."

Hirsch led av diabetes och de sista åren av sitt liv fick han sitta i rullstol efter en amputation av de bägge benen. Redan under sin livstid gjorde han flera stora donationer till barnhem, sommarkolonier och fattigmanshem. Sin förmögenhet - nära 10 miljoner kronor - testamenterade han till Stiftelsen Isaak Hirsch minne, vilken har till uppgift att "bereda billiga bostäder åt dem, som sett bättre dagar, men ej längre hava råd att bekosta hyran".

Hirsch, som alltså givit sig in i fastighetsbranschen under 1870-talet och tillhörde de största och mer framgångsrika byggherrarna vid utbyggnaden av Östermalm under 1880-talet, fortsatte alltså i Sundsvall på samma sätt, men dock i mindre omfattning. Liksom i huvudstaden gällde det att bygga snabbt och stort med många uthyrbara lägenheter för att sedan sälja med god förtjänst. Isaak Hirsch handlade ursprungligen, som vi sett ovan, med järnvaror och hade affärsförbindelser med först järnhandlaren Anders Johan Lindgren i Sundsvall, som dog redan 1874, och senare med dennes efterträdare Adolf Österberg, som vid Lindgrens bortgång endast var 22 år. När Österberg övertog järnhandeln är obekant, men förmodligen hade han ekonomiska bekymmer, som Hirsch gick in och bestred. Hirsch fungerade nämligen som förlagsgivare åt den Lindgrenska järnhandeln och kom efter branden 1888 att i egen regi bygga upp järnhandelshuset, nu i sten förstås, som han sedan på goda villkor sålde vidare till Österberg. Nu står Österberg hela tiden som ansvarig, det är han som söker bygglov etc., men det lär vara så att Isaak Hirsch skall ha legat bakom det hela. Det som talar för detta är att stockholmsarkitekten Johan Laurentz stod för ritningarna till detta hus och byggmästaren var Gustaf A. Johansson från Stockholm, desamma som var inblandade i det som idag kallas Hirschska huset vid Stora torgets västra sida.

Hirsch hade emellertid redan under 1870-talet haft kontakter med Sundsvall i andra sammanhang i samband med en affär uppe i Sandö i Ångermanland. Här låg nämligen ett av de för Sundsvall viktigaste glasbruken. Grosshandlarna Anders Petter Hedberg och hans yngre bror Johan August Hedberg, Carl Bëve och hans äldre bror Johan Abraham Bëve, Johan August Enhörning, August Sundberg, skeppsklareraren Carl Emil Bredenberg och Carl Hofverberg bildade ett konsortium och köpte in sig i glasbruket 1864. De var alla bosatta och verksamma i Sundsvall och flera av dem kom i högsta grad att påverka stadens expansion fram mot 1890-talet. 1876 ombildades företaget till Sandö Glasbruks AB och för att lyckas med detta vände man sig till andra intressenter tillskjutande av nya pengar. En av dessa var Isaak Hirsch & Co i Stockholm, som köpte en aktiepost i det nybildade företaget. Isaak Hirsch sålde 1884 sin andel till Johan August Hedberg. Han hade sålunda flera goda ingångar i staden vid tiden för branden, som kunde ha förmedlat affärskontakter.

Hirsch anlätade en av sina mest betrodda arkitekter - Johan Laurentz - som ritat många av husen efter bl a Strandvägen i Stockholm under byggboomen där under 1880-talet. De bägge husen har nog projekterats utifrån en uppfattning att de skall bilda en enhet och förstärka det monumentala läget vid Stora torget även om de uppfördes med ett års mellanrum. Det först uppförda är det södra huset på tomten 156, ritningarna godkändes av byggnadsnämnden 17 augusti 1888. I slutet av maj året därpå försökte Hirsch få den

anslutande byggnaden på tomten 151 godkänd, men ritningarna återremitterades p g a att skalan var felaktig. Ritningarna till det norra huset godkändes sedermera av byggnadsnämnden, f ö samma dag som järnhandlare Österbergs för tomten 153 - den 17 september 1889.

I beskrivningen till bygglovansökan för nr 151 bifogade Hirsch en byggnadsbeskrivning:

"Källarmurarna kallmuras i gråsten, tunnare skiljemurar muras i kalkbruk. Källarhvalfven hvälvas i allmänhet af tegel och på jernbalkar. Källarhvalfen under gården belägges med asfalt på ett underlag af cementbeton.

Sockel sättes åt gatan af finhuggen samt åt gården av grofhuggen granit. Ofvanpå sockeln lägges ett isoleringsskift af asfalt eller tjärad näfver.

Murarne uppföras af vanligt tegel. I bottenvåningen göras yttermurarne af 2 stens tjocklek/0,65 mtr/; jertmurarne göras af 1½ stens/0, 50 mtr/ tjocklek. Yttermurarne i andra o tredje våningen beklädas med facadtegel, som muras i förband med murteglet. Alla öfvriga väggytor i facaderna såväl åt gatan som åt gården samt listverket putsas i kalkbruk. Taklist och öfvriga större lister utmuras på starka bärjern.

Balkongerna göras dels af cement, dels af jern. Bjelklaget lägges af 0, 15x0, 25 mtr furubjelkar och på ett afstånd af 0, 60 mtr från midt till midt och bjelkarna förankras med bjelkankaren och skarvfjern. I alla våningar inläggas sträckankaren i såväl ytter- som skiljemurar. Cloisonväggar uppsättas af 0, 075 mtrs stående plank och 0, 035 mtrs liggande bräder. Träväggarne samt taken röras och putsas med kalkbruk. Brandbotten göras af tegel 0, 075 mtr tjock. Taklaget hophugges af 0, 12x0, 15 à 0, 175 mtrs sparrar. Yttertaket inpanelas med bräder af 0, 03 mtrs tjocklek och täckes med jernplåt utom mansardtaken och tornet som täckas med hvit galvaniserad plåt."

Beskrivningen kan gälla bägge husen.

Hirsch frånträdde ägarskapet formellt redan 1890 då Johansson tillsammans med kommanditbolaget Burman & co kom att stå som ägare för det först uppförda huset. Det andra huset såldes till kommanditbolaget Burman & co år 1894.

Man kan konstatera att fastigheterna under decennierna fram till sekelskiftet genomgick en rejäl metamorfos inte bara arkitektoniskt utan också värderingsmässigt. Bulérs fastighet var 1884 värderad till 67 000, Heijdenbergs till 34 000 och Dahlgrens till 20 000 kronor. År 1900 då kommanditbolaget Burman & Co ägde båda tomterna 151 och 156 värderades den Bulérska delen till 295 000 kronor och de bägge hälfterna till sammanlagt 270 000 kronor.

1907 köpte hyresgästerna, urmakare Ludvig Björnström och direktör Gustaf Öhman, chef för Béves affär, de båda husen. Som vi redan sett hade Hirsch haft kontakt med

Béve redan på 1870-talet, och kunde nu tillse att en ansvarig för Béves firma fick köpa fastigheten. Både Björnströms urmakarfirma och Béves hade följt till de första hyresgästerna i huset, Björnström hade flyttat in i en butik mot Storgatan, och Béves i hörnet Stora torget och Storgatan. De bildade senare, år 1915, ett aktiebolag - AB Hirschska huset.

1925 köpte Björnström ut Öhman och blev ensam ägare till bolaget. När Ludvig Björnström avled 1930 övergick AB Hirschska huset till sonen Ernst Björnström, vilken även drev ur- och optikaffären vidare, samt systrarna Frida Björnström och Agda, gift Rydén. Ernst Björnström avled 1946. Under hans efterlevande maka Hildurs tid, närmare bestämt 1954, trädde aktiebolaget Hirschska huset i likvidation p g a ändrade förutsättningar för familjeägda fastighetsbolag och Hildur Björnström, Frida Björnström och Agda Rydén köpte i enlighet med lagstiftningen fastigheten. Efter detta har antalet delägare i fastigheten ökat väsentligt. Hildur Björnström avled 1963 och makarna Björnströms tre barn - Björn, Britta och Karin övertog då föräldrarnas del i fastigheten. Frida dog ogift 1971 och Agda 1982. Agda efterlämnade dottern _____, som är gift med direktör _____, numera största delägare i fastigheten.

1967 genomgick Hirschska huset en fasadrenovering. Ansvar för denna hade stockholmssarkitekterna Sven Backström och Leif Reinius. En närmare undersökning hade visat den dekorativa utsmyckningen var ganska bristfällig, och dessutom hade sättningar i huset hjärtmur upptäckts. Södra delen av byggnaden var grundlagd på pålar och en rustbädd, som delvis frilagts över grundvattennivån. För att slippa grundförstärkning och höja grundvattennivån, infördes sju påfyllningsbrunnar, genom vilka man håller vattnet på rätt nivå. Fasadarbetet omfattade reparation och omfärgning av fasadernas puts och balkongsmiden, reparation och ommålning av yttertaket. Till putsläggningarna användes Snölands snöputs. Fasadernas trasiga ornamentsdetaljer ersattes av lika i plast. Putsytorna ströks därefter med oxanolja och mineralterpentin, samt två strykningar Drywall slätfärg. Tegelytorna rengjordes med MOHAB:s betongsåpa och sköljdes med vatten. I butiksvåningen mot torget återställdes några stora, på 1930-talet ombyggda, skyltfönster. För renoveringen fick man Sveriges Hembygdsförbunds pris samma år.

BESLUT

Länsstyrelsen förklarar med stöd av 3 kap 1 § kulturminneslagen fastigheten Nyttan 3 och 6, Gustaf Adolfs församling, Sundsvall kommun, för byggnadsminne och meddelar enligt 2 § samma lag skyddsföreskrifter enligt ovan.

Länsstyrelsen lämnar råd och anvisningar för byggnadens underhåll. Även Länsmuseet Västernorrland kan rådfrågas.


Om särskilda skäl finns får länsstyrelsen enligt 3 kap 14 § kulturminneslagen lämna tillstånd till ändring av byggnadsminne.

Enligt 3 kap 21 § kulturminneslagen gäller detta beslut omedelbart även om det överklagas.

Detta beslut kan enligt 3 kap 19 § överklagas hos kammarrätten. Hur man överklagar framgår av bilaga 2.

Beslut i detta ärende har fattats av styrelsen. I beslutet deltog landshövding Börje Hörnlund jämte ledamöterna Stig Andersson, Ingvar Byström, Anders Kempe, Kerstin Kristiansson, Elisabeth Lassen, Åsa Möller, Elvy Söderström, Jan-Erik Ågren, Sten-Olov Öberg och Anders Östrand; samt suppleanterna Hjördis Höglund och Inger Svanberg.

I den slutliga handläggningen deltog även länsråd Leif Byman, länsantikvarie Inger Liliequist, föredragande, länsarkitekt Mats Henriksson, chefsjurist Håkan Englund, samt antikvarie Anders Stjernberg.


Börje Hörnlund
landshövding


Inger Liliequist
kulturmiljöenheten

Kopia till:

Enligt sändlista till delägarna
Riksantikvarieämbetet, kulturmiljöenheten
Länsmuseet-Västernorrland
Sundsvalls museum
Kulturnämnden, Sundsvalls kommun
Stadsbyggnadsnämnden, Sundsvalls kommun
PE
RäE, jur sek

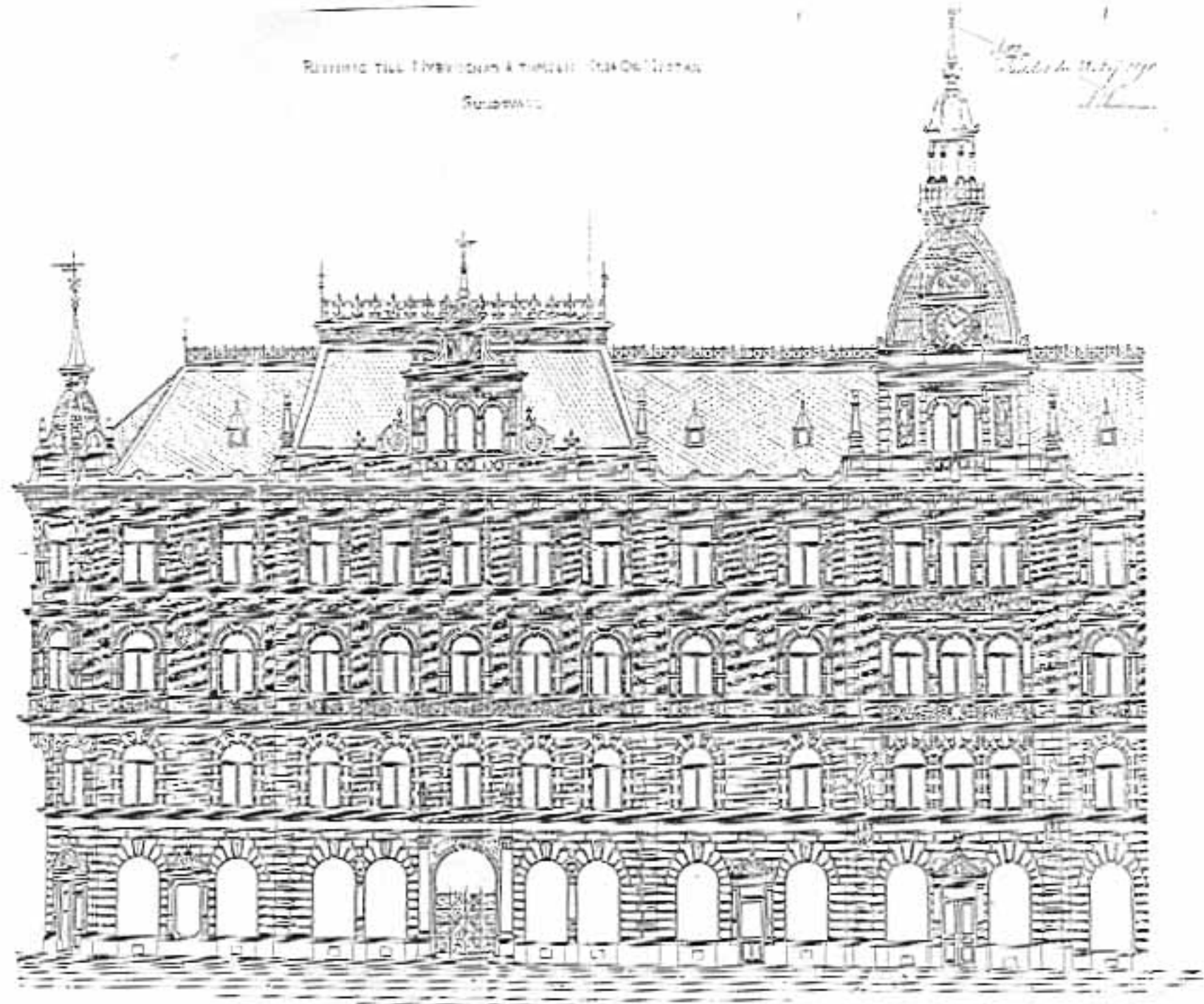
För åtgärder enligt 3 kap 8 § kulturminneslagen

Inskrivningsmyndigheten vid Sundsvalls tingsrätt, Box 467, 851 06 Sundsvall
Överlantmätarmyndigheten i Västernorrlands län, Box 154, 871 23 Härnösand

Restoration of the Old City Hall, New York

Architect

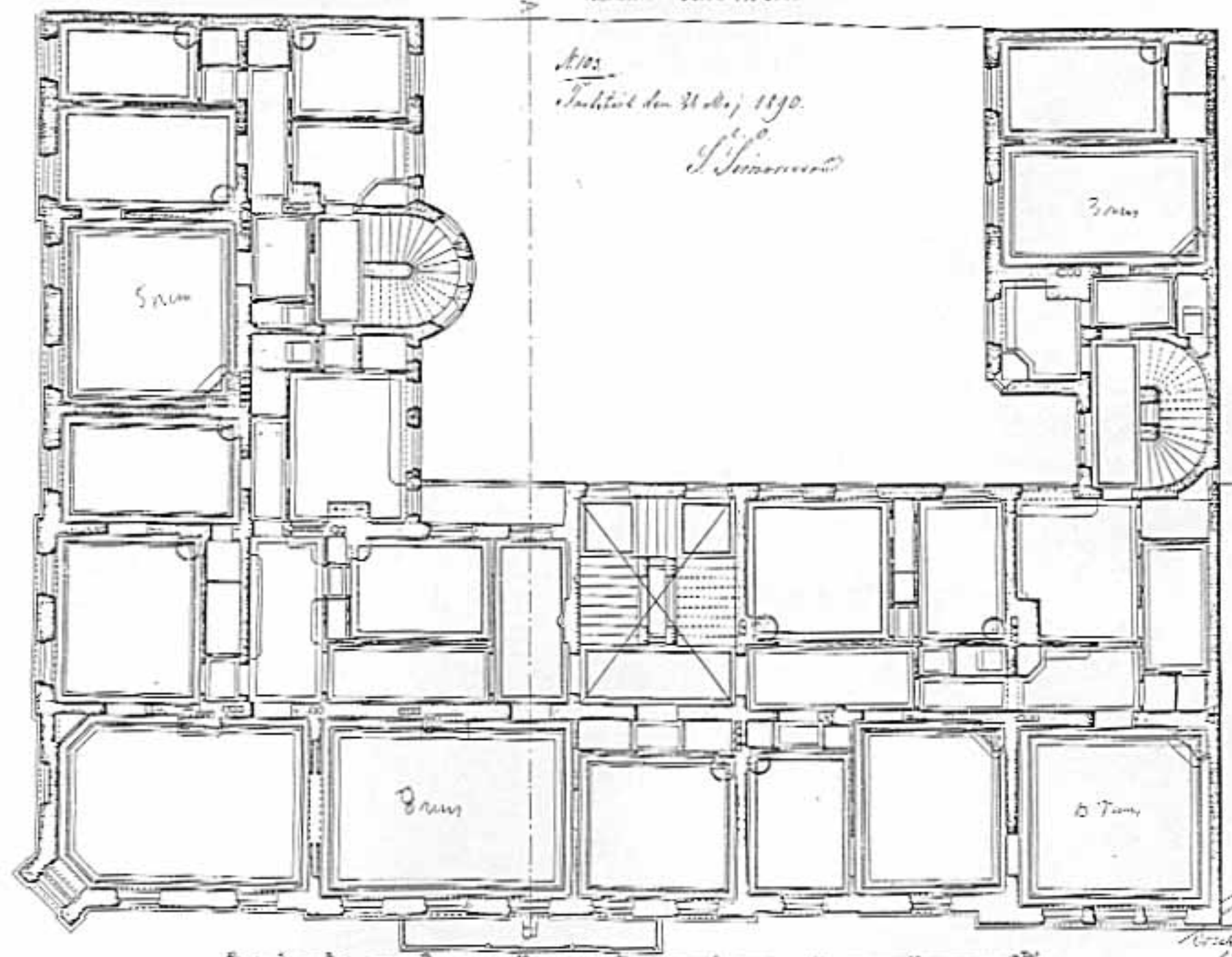
Handwritten signature



Small handwritten text at the bottom of the drawing.

PLAN AF VÄNDBARNE BOKHUS TR. UFF.

PLAN AF VÄNDBARNE BOKHUS TR. UFF.



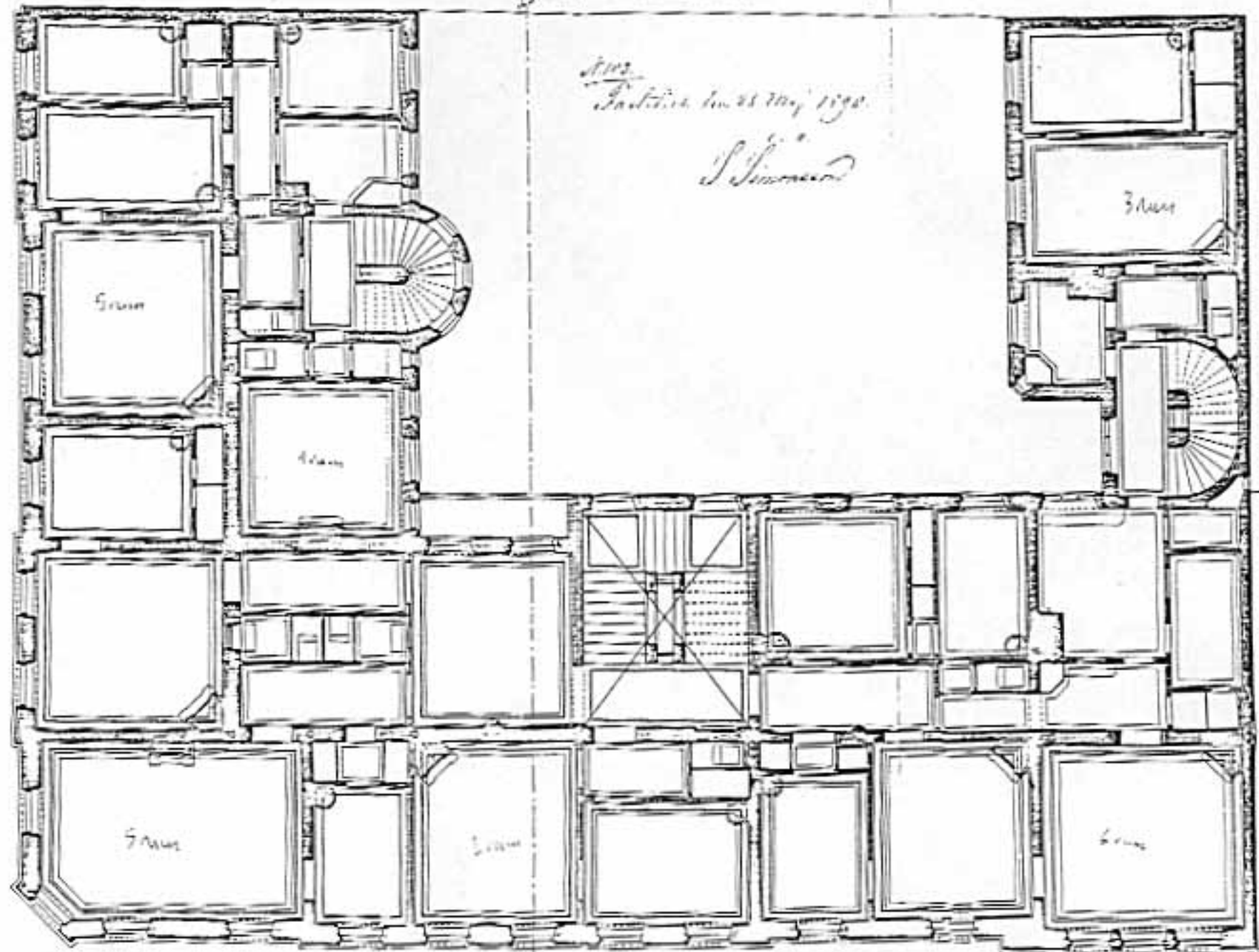
A. 105
Tekning den 31. Okt. 1870.
L. Sjöström



Utskottet af
Byggnadsnämnden

UTPÄNING TILL NYBYGGNAD Å TOMTEN N^o 156 I QV. NYTTAN UTI STADEN SUNDSVÅL.

PLAN AF VÄNNEEN SÖR. ÖFR.



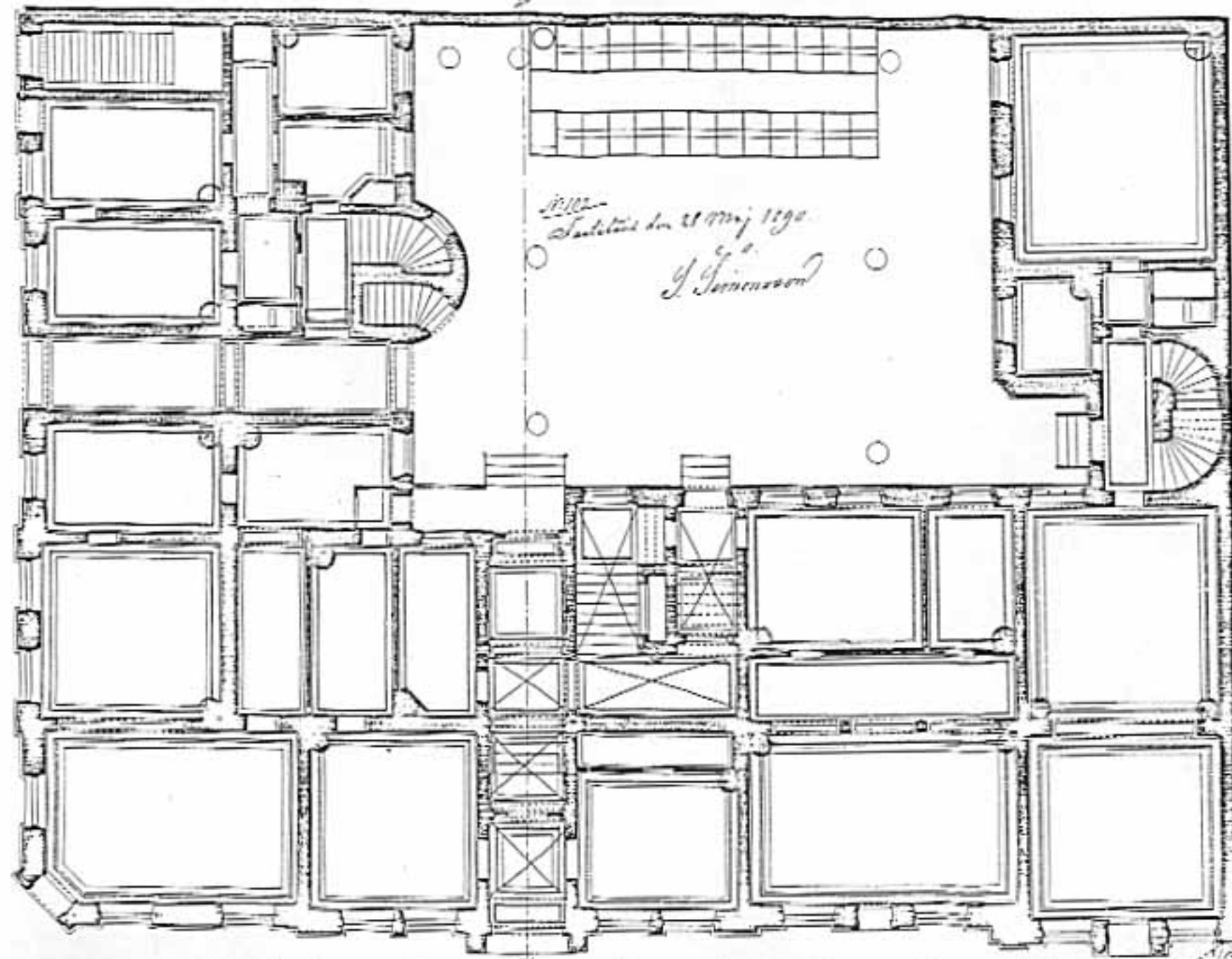
1892
Fästelse, den 28 Maj 1892.
S. Simonson

1 2 3 4 5 6 7 8 9 10 11 12 13 14 15 16 17 18 19 20 21 22 23 24 25 26 27 28 29 30 31 32 33 34 35 36 37 38 39 40 41 42 43 44 45 46 47 48 49 50 51 52 53 54 55 56 57 58 59 60 61 62 63 64 65 66 67 68 69 70 71 72 73 74 75 76 77 78 79 80 81 82 83 84 85 86 87 88 89 90 91 92 93 94 95 96 97 98 99 100

Simonson
1892

PLAN ÖFVER HILF INDIGINAL A TOMTEN N^o 156 I QV. NYTTAN UPI STADEN SUNDSVALL.

PLÅN AF DOT VÄRNVÄNINGS.



*1812
Sundsvall den 28 maj 1812
J. Jönsson*



*1812
J. Jönsson*