

Statens fastighetsverk  
Box 2263  
103 16 STOCKHOLM

## Beslut

Datum 2020-06-22  
Dnr RAÄ-2020-250

# Ändring av skyddsbestämmelser för det statliga byggnadsminnet Universitetshuset, Universitetsparken, Gustavianum och Ekermanska huset, Fjärdingen 1:9, Uppsala kommun och län

Riksantikvarieämbetet beslutar med stöd av 6 § förordningen (2013:558) om statliga byggnadsminnen att skyddsbestämmelser enligt här bifogade förslag ska gälla för Universitetshuset, Gustavianum, Ekermanska huset och Universitetsparken i Uppsala.

## Redogörelse för ärendet

De tre byggnaderna är sedan 1935 byggnadsminnesmärken (numera statliga byggnadsminnen) med av regeringen 1993 fastställda skyddsbestämmelser. Vid detta tillfälle utökades byggnadsminnet med Universitetsparken.

Riksantikvarieämbetet bedömer att ytskikt i sexton rum i Universitetshuset och två rum i Gustavianum också har ett synnerligt högt kulturhistoriskt värde och därför bör omfattas av skyddsbestämmelser. Tidigare beslut saknar även kulturhistorisk värdebeskrivning och relevant historik, vilket även ingår i den föreslagna utökningen.

Riksantikvarieämbetet har därför upprättat ett förslag till ändring av skyddsbestämmelserna som 2020-02-17 remitterades till den förvaltande myndigheten Statens fastighetsverk. De synpunkter som framförts har inarbetats i föreliggande förslag.

Beslut i detta ärende har fattats av överantikvarien Knut Weibull efter föredragning av handläggaren Jan Karlsson. Även avdelningschefen Marja-Leena Pilvesmaa och enhetschefen Solveig McKenzie har varit med om den slutliga handläggningen.

### Riksantikvarieämbetet

Box 1114  
621 22 Visby  
Tel 08-5191 8000  
E-post [registrator@raa.se](mailto:registrator@raa.se)  
Hemsida [www.raa.se](http://www.raa.se)  
Org.nr 202100-1090  
Plusgiro 599 94-4  
Bankgiro 5052-3620



Beslutet har signerats elektroniskt och saknar därför namnunderskrift.

**Bilaga:**

Skyddsbestämmelser

**Kopia till:**

Länsstyrelsen i Uppsala län

Upplandsmuseet

Uppsala kommun

RAÄ/Bebyggelseregistret

## **Bilaga 1, RAÄ dnr, RAÄ-2020-250**

# **Ändring av skyddsbestämmelser för det statliga byggnadsminnet Universitetshuset, Universitetsparken, Gustavianum och Ekermanska huset, Fjärdingen 1:9, Uppsala kommun och län**

## **Skyddsbestämmelser**

Byggnadsminnet omfattar hela fastigheten Fjärdingen 1:9 i Uppsala enligt bilaga 1. Skyddsbestämmelserna avser förutom Universitetsparken och övrig mark, vegetation och fasta anordningar följande byggnader:

C050001 Universitetshuset  
C110001 Gustavianum  
C111001 Ekermanska huset

### ***Följande skyddsbestämmelser ska gälla för byggnadsminnet:***

1. Det avgränsade området ska vårdas och underhållas på ett sådant sätt att dess utseende och karaktär bevaras. Området får inte ytterligare bebyggas eller på annat sätt förändras så att det avgränsade områdets kulturhistoriska värden minskas.
2. Områdets topografi, vegetativa struktur, vegetation, växtarter samt gångar och byggda element får inte ändras. Vård och underhåll ska utföras med material och metoder som är anpassade efter de byggda elementens respektive vegetationens egenart och som bevarar och förstärker dess kulturhistoriska värde. Markarbeten ska utföras på ett sådant sätt att rötterna inte skadas. Kompletterande vegetation ska inordnas i och följa befintlig vegetationsstruktur.
3. Byggnaderna ska vårdas och underhållas så att de inte förfaller. Vård- och underhållsarbeten ska utföras med material och metoder som är anpassade till byggnadernas egenart på ett sådant sätt att byggnadernas kulturhistoriska värden bevaras.
4. Byggnaderna får inte rivas, vare sig i sin helhet eller i delar, flyttas, inte heller byggas till, byggas om eller på annat sätt förändras till sin exteriör.
5. I byggnaderna får stommen inte rivas, byggas om, göras ingrepp i eller ersättas med andra material.
6. I byggnaderna får ingrepp i eller ändring av planlösning tillkommen före 1990 eller fast inredning tillkommen före 1990 inte göras.

7. Invändigt underhåll, i rum som inte omfattas av punkten 8 nedan, ska utföras med material och metoder som är anpassade till byggnadernas egenart och med sådan varsamhet att det kulturhistoriska värdet inte minskar.
8. I de rum i Universitetshuset och Gustavianum som markerats, med en ring runt rumsnumret, på bilagorna 2-4 får inte invändiga ytskikt tas bort, övermålas, övertäckas eller på annat sätt förändras. Även underliggande äldre färg- och puts-skikt omfattas av skyddsbestämmelsen.

Om det finns särskilda skäl får, enligt 7 § förordningen (2013:558) om statliga byggnadsminnen, byggnadsminnet ändras i strid mot skyddsbestämmelserna. Ansökan om tillstånd till sådan ändring lämnas på en särskild blankett till Riksantikvarieämbetet.

### **Begreppsförklaringar**

Med *mark och vegetation* avses den jord som omger byggnaderna med eller utan beläggning och anlagd växtlighet. Med *vegetation* avses trädtrader, trädgrupper, enstaka större träd, planterade buskar, häckar, gräsmattor och perenner.

Med *trädgrupper* avses medvetet anlagda grupper av träd av samma art.

Med *vegetativ struktur* avses växtlighetens uppbyggnad, sammansättning och disposition.

Med *vård av vegetation* avses sedvanliga vårdåtgärder såsom hamling, kronreducering och beskärning av träd och skötsel annan växtlighet. Dessa åtgärder omfattas inte av tillståndsplikt.

Med *topografi* avses terrängens fysiska form med höjdskillnader

Med *byggda element* avses tillbehör till parken såsom murar, balustrader, trappor och äldre belysningsstolpar.

Med *vård och underhåll av byggnader* avses åtgärder för skötsel som behövs för att vidmakthålla en byggnads tekniska egenskaper och utseende. Underhåll avser både arbeten som måste göras vid upprepade tillfällen och speciella åtgärder som ska hålla byggnaden i gott tekniskt skick. Till underhåll räknas inte åtgärder som tillför en byggnad nya egenskaper, till exempel en ny kulör. Exempel på underhållsåtgärder är: ommålning, puts-lagning, lagning av tak och utbyte av skadade delar, dock inte omläggning av hela takytor eller omputsning av hela byggnaden.

Med *material och metoder som är anpassade till byggnadernas egenart* avses material och metoder som ursprungligen användes när en byggnad eller byggnadsdel uppfördes. I de delar av byggnadsminnet där kulturhistoriskt relevanta material fortfarande används får dessa inte ersättas med andra material. Med metoder avses bland annat bearbetning av trä och applicering av puts och färg.

Med *stomme* avses byggnadens konstruktiva/bärande delar såsom bjälklag, balkar, pelare, valv, takstolar, bärande ytterväggar och bärande innerväggar, murar, murstockar och grundkonstruktioner. Till stomme räknas inte de ytskikt som finns på bärande konstruktioner, till exempel puts-lager, färgskikt och golvmaterial.

Med *planlösning* avses det sätt rummen eller utrymmen i en byggnad är fördelade och belägna i förhållande till varandra. Med förändring avses till exempel rivning av väggar, trappor, upptagning eller igensättning av dörröppningar, ändring av kommunikationsvägar, rumsformer och rumsvolymmer samt delning av rum med väggar eller bjälklag.

Med *fast inredning* avses det varmed byggnaden blivit försedd, om det är ägnat till stadigvarande bruk för byggnaden eller del av denna. Fast inredning omfattar till exempel dörrar, fönster, lister, taklister, paneler, golvbeläggning, trappor och räcken, eldstäder och kakelugnar.

Med *ytskikt* avses samtliga lager av färg, tapeter, puts och även obehandlade ytor. Undantag görs dock för ytskikt på byggnadsdelar som tillförts byggnaden under upprustningar och renoveringar under 2000-talet.

## **Upplysningar**

Fornlämningar inom byggnadsminnet skyddas i förekommande fall enligt 2 kap. kulturmiljölagen (1988:950). Länsstyrelsen i Uppsala län är tillsynsmyndighet enligt kulturmiljölagen.

## **Kulturhistorisk värdebeskrivning**

Byggnadsminnet, som omfattar hela fastigheten Fjärdingen 1:9 i Uppsala, är av nationellt intresse och visar på framväxten och utvecklingen av Uppsala universitet.

Området där byggnaderna och parken ingår är en historiskt mycket viktig plats för Uppsala. I mitten av 1200-talet beslöt påven att en ny domkyrka skulle byggas i Östra Aros efter att den i Gamla Uppsala hade brunnit ner. Namnet Uppsala skulle också flyttas med. Området är den äldsta delen av Uppsala innerstad och platsen har varit viktig både för kyrkan och kungamakten (staten).

Byggnaderna ingår i den enhetliga ensemblen av byggnader med 1700-talsprägel som omger Domkyrkan. Här finns även andra karaktärsbyggnader som Konsistoriehuset, Dekanhuset, Ärkebiskopsgården, Skytteanum och Domtrapphuset. Så gott som samtliga byggnader i denna del av staden är skyddade som statliga byggnadsminnen, byggnadsminnen enligt kulturmiljölagen eller kyrkliga kulturminnen.

### **C050001 Universitetshuset**

Universitetshusets ursprung och funktion är ett med lärosätet Uppsala universitet. Byggnaden uppfördes som universitets huvudbyggnad med avsikten att bland annat inrymma dess högsta ledning och största fest- och ceremonisal. Myntkabinettet, historiskt en självklar del av ett universitet, planerades från början in på sin plats i byggnaden. Arkitekturen, in- och utvändigt, utformades för att manifesteras Uppsala universitets långa historia och vetenskapliga betydelse. Därmed har själva funktionen ett mycket högt kulturhistoriskt värde och är en oundgänglig del av byggnaden.

Universitetshuset är en mycket välbevarad representant för det sena 1800-talets högklassiga byggande. Genom att det mesta av dekormåleri, snickerier, armaturer samt även möbler, tavlor och klassiska gipsskulpturer är bevarade hör Universitetshuset till de mest värdefulla av Sveriges byggnader från denna tid. Byggnadens utformning i romersk renässansstil valdes för att den bäst avspeglade universitetets betydande ställning i samhället och staden. Romersk renässans med berättande fasaddetaljer gav byggnaden det önskade uttrycket för vetenskapens och idéernas högborg. I valet av äkta material, klassiska arkitekturdetaljer och fasadens berättande namnplattor är byggnaden en tidstypisk och karaktärsfull skapelse.

Det sena 1800-talets formspråk tydliggörs ytterligare genom interiörens omfattande dekormåleri, tillsammans med golvens mönsterlagda tiles och det storslagna anslaget i trapphallen med gallerier och ljuskandelabrar. Trapphallen med sina kupoler, dekor och måleri måste räknas till svensk 1800-talsarkitekturs främsta rum. Fakultetsrummens och konsistoriets välbevarade inredning med sin inbördes variation och åtskillnad hör tätt samman med universitetets och byggnadens egen grammatik. Aulans prakt av förgyllning och dekormåleri på väggar och tak är höjdpunkten i denna enhetliga miljö.

Universitetshusets uppbyggnad och utförande är ett resultat av det sena 1800-talets byggteknik där industrialismens landvinningar i form av materialbehandling och konstruktioner redan hade vunnit inträde. Dessa moderniteter förenades med ett traditionellt byggande och resultatet blev en byggnad av hög kvalitet och precision. Byggnaden försågs med tidens moderna installationer, ett kombinerat värme och ventilationssystem baserat på ånga samt gasbelysning. Kvarvarande delar av dessa anläggningar, i många fall dolda, är av stor betydelse för förståelsen av husets ursprungliga kapacitet och möjligheter.

Uppsala universitets huvudbyggnad avspeglar universitetets ställning och betydelse för Uppsala och Sverige. Byggnadens utformning och placering valdes för att dess funktion och dignitet tydligt skulle manifesteras i den omgivande staden. Byggnadens tillhörande park, Universitetsparken, är ett välbevarat exempel på 1800-talets botaniskromantiska parkarkitektur som starkt bidrar till helhetsmiljön av tydligt gestaltat 1800-tal. Parken har tillsammans med angränsande byggnader en stor miljömässig betydelse för stadsrummet och är en viktig karaktärsskapande del i universitetsstaden Uppsala.

### C110001 Gustavianum

Murverket i Gustavianums källare, bottenvåning och delar av mellanvåningen är medeltida. Byggnadens stomme utgör därför ett historiskt dokument som innehåller ledtrådar till platsens medeltida historia. Tunnvalven, tegelstenarna i storformat och murningstekniken i munkförband indikerar att murverket fanns före 1620-talet. Forskning tyder på att det är murverk från den medeltida Lilla och Stora biskopsgården som utgör Gustavianums stomme.

Gustavianum är ett av Uppsalas äldsta hus eftersom det är en av få byggnader som klarade den stora stadsbranden 1702.

Gustavianums långa historia och många ombyggnader speglar Uppsala Universitets förändring från 1620-talet fram till idag. Byggnaden har alltsedan den uppfördes brukats av universitetet, och mellan åren 1778 till 1887 som dess huvudbyggnad. Föreläsningssalen Auditorium Majus har funnits intakt sedan nybyggnadstiden och är därför ett betydelsefullt rum.



Gustavianums exteriör präglas av tre ombyggnader på 1660-, 1680- och 1740-talen som alla gjorde byggnaden mer klassiserande. De klassiska arkitekturelementen passar väl ihop med universitetet som byggherre eftersom de representerar högre bildning och de ädla konsterna. Ombyggnaden när övervåningen höjdes 1687 är nära knutet till Universitetsbibliotekets historia. Det var då de stora salarna på övervåningen tillkom och de är betydelsefulla som vittne om att universitetsbiblioteket funnits där. Vid ombyggnaden 1744-1757 gjordes Gustavianum mer monumental som en värdigare ram kring det lärda arbetet. För att genomföra detta anlätades slottsarkitekt Carl Hårleman som var den tidens mest framstående arkitekt. Bevarat från denna tid är till exempel fasadens portomfattningar och lisener tillsammans med interiörenstrapphus, utställningssalarnas fönsteröverstycken samt snickerier.

Den anatomiska teatern är ett minnesmärke över professor Olof Rudbeck d.ä., som under sitt liv var starkt involverad i byggnaden. Den anatomiska teatern är en symbol för den storstilade satsning på universitetet som Rudbeck genomdrev tillsammans med Magnus Gabriel de la Gardie.

Den anatomiska teatern utgör ett unikt rum tack vare funktionen, utformningen och de ursprungliga byggnadsdelarna. Detta är Sveriges äldsta anatomiska teater, vilket höjer dess värde. Den är även kulturhistoriskt värdefull i ett internationellt perspektiv tillsammans med de tre andra europeiska anatomiska teatrar som finns bevarade från 1500- och 1600-talet.

Den anatomiska teatern är välbevarad och har därmed mycket höga kulturhistoriska värden. Ytskikten från och med det övre bjälklaget är från 1600-talet. Här finns bland annat marmoreringsmålning och grisaillemålning samt en flerfärgad takrosett. Rummets nedre delar är en rekonstruktion av hög kvalitet.

Idag präglas Gustavianums interiör av den restaurering och ombyggnad som genomfördes 1996-1997 efter ritningar av arkitekt Ove Hidemark. Avsikten med restaureringen var att återskapa rumsformerna från Hårlemans ombyggnad vid 1700-talets mitt och att samtidigt uppfylla kraven på tillgänglighet och moderna installationer. Ombyggnaden genomfördes med hög kvalitet vad det gäller stomme, ytskikt och nya detaljer.

Vid en tillbakablick står det klart att Gustavianums långa historia och många ombyggnader tydligt speglar Uppsala universitetets förändring genom tiderna.

### C111001 Ekermanska huset

Byggnadens exteriör är en typisk representant för 1700-talets fasaduttryck med tydliga karaktärsdrag och en enhetlig arkitektur, präglad av regelbundenhet, symmetri och klassisk proportionering. Fasaden är också tidstypiskt artikulerad med sin ljusa kalkavfärgning, sitt brutna tak och rusticeringar i sockelvåningens hörn och kring entrén. Interiört finns bröstpaneler från 1700-talet bevarade på våning 1 trappa.

Interiören karaktäriseras annars av 1927 års ombyggnad med mörkbetsade snickeriinredningar i form av höga paneler och dörrblad. Denna prägel har sitt mest konkreta uttryck i trapphallens 1920-talsklassicistiska kolonnarkitektur och de anslutande kapprummen.

Byggnadens stomme representerar dåtidens konstruktionsteknik och byggnadsmaterial: grundmurar av natursten, invändigt putsade, källarens tegelvalv, ytterväggarna av putsat tegel

och bjälklag av trä. Byggnaden uppfördes som ett privathus, men utvecklingen av dess användning sedan mitten av 1800-talet kan ses som mer typisk för universitetets utveckling.

Ekermanska huset har använts av universitetet för olika institutionsändamål, vilket på ett naturligt sätt faller in i bilden av hur karaktärsbyggnaderna runt Domkyrkan alltid använts till institutions- och förvaltningsändamål dels för universitetets räkning, dels för kyrkans.

## Universitetsparken

Den välbevarade Universitetsparken utgör tillsammans med omgivande byggnader en unik helhet som beskriver både park- och byggnadshistoria. Parkanläggningen är idag ett intressant och sevärt exempel på 1800-talets botanisk-romantiska parkarkitektur. Parken har inte genomgått några större förändringar sedan anläggandet. De ursprungliga parkelementen, såsom gångvägsystemet och trädplanteringarna, dominerar än idag.

Parken har bevarat sin huvudkaraktär med utgångspunkt i gångvägsystem, murar, staty, växtmaterial mm. Parken anlades som ett komplement till Botaniska trädgården. Av speciellt intresse är därför vegetationen med dess art- och sortsammansättning. Den är unik för denna anläggning. Här finns avvikande och ”exotiska” växtformer som var populära i denna typ av sen 1800-talspark såsom träd i häng- och pelarformer och växter med avvikande form och färg på bladen.

Universitetshuset och parken har ett stort symbolvärde för den akademiska världen i Uppsala, men även ur ett nationellt och internationellt perspektiv. Universitetsparken och området kring Universitetshuset har även ett stort socialt värde för stadens invånare och besökare. Området fungerar som en mötesplats och är skådeplats för olika typer av evenemang. Dessutom uppskattar och utnyttjar många uppsalabor parken som en del av stadens centrala parkstruktur för vistelse och kommunikation.

## Kort historik och beskrivning av byggnadsminnet

Uppsala universitet grundades 1477. Till en början bestod undervisningen främst av föreläsningar i filosofi, juridik och teologi, och det fanns inte någon naturvetenskaplig utbildning. Stormaktstidens framgångar på 1600-talet medförde att Sveriges adel behövde utbildas för att kunna representera landet. Gustav II Adolf gav därför generösa donationer som lade en stabil ekonomisk grund för universitetet. Satsningen gjorde att antalet studenter ökade. I samband med detta breddades inriktningen till att omfatta mer än prästutbildning även om medicin, botanik, fysisk och praktisk medicin ansågs vara samma vetenskap. Gustavianum byggdes på 1620-talet vilket sammanfaller med denna expansion.

### C050001 Universitetshuset

1871 väcktes tanken med förhoppningen att man åtminstone skulle kunna lägga grundstenen till ett nytt universitetshus vid Uppsala universitets 400-års jubileum 1877. Vid denna tid hade universitetet sin förvaltning i Konsistoriehuset, de viktigaste föreläsningssalarna i Gustavianum och fest- och samlingslokalen, Carolinasalen, i Carolina Redeviva. Dessa lokaler var otillräckliga, men det var framförallt behovet av en ny festsal, som satte fart på frågan, då Carolinasalen behövdes för universitetsbibliotekets expansion.



Först 1875 fanns ett första förslag att presentera för konsistoriet, utfört av arkitekten Per Ulrik Stenhammar precis före hans död och därefter renritat av arkitekterna Axel och Hjalmar Kumlien. Förslaget var beräknat till drygt en miljon kronor. Riksdagen anslog 740 000 kr med det tydliga tillägget att inga ytterligare medel skulle beviljas.

På den plats där Universitetshuset skulle uppföras hade tidigare legat en stor biskopsborg, uppförd av ärkebiskop Johannes Haquini 1430. Delar av borgen hade rivits och använts vid uppförandet av Uppsala slott som startade 1549. Drottning Kristina skänkte 1648 marken till Uppsala universitet och redan då fanns planer att uppföra ett universitetshus. Istället uppfördes en exercisplats med akademistall på 1660-talet, en anläggning som fanns kvar fram till uppförandet av Universitetshuset.

Riksdagens bestämda anslagsnivå för uppförandet av ett nytt universitetshus innebar att programmet måste arbetas om. Det nya bantade förslaget låg sedan till grund för en arkitektävling 1877 som gav elva förslag.

Första pris gick till arkitekten Herman Teodor Holmgren vars förslag inte ansågs vara fulländat men det bästa av de inkomna. De viktigaste frågorna i tävlingen var byggnadens orientering och hantering av platsens nivåskillnader, planlösning och formspråket som skulle motsvara universitetets syften och fodringar samt den ekonomiska gräns som riksdagen satt.

I Holmgrens segrande förslag var huvudfasaden vänd mot Övre Slottsgatan och hade ett tungt mittparti med ett stadigt torn på var sida. Aulans amfiteater stack ut som en halvcirkel på husets baksida och två ljusgårdar utan tak låg inom huskroppen. Övervåningens fönster var stora och den nedre våningens mindre och delade i tre. Under bearbetningen av vinnarförslaget ströks ljusgårdar och trappa som omformades till en stor förhall där dagsljuset föll in genom lanterniner i tre kupoler.

Fasadernas rundbågestil ersattes av ett renässansschema med rundbågsfönster i bottenvåningen och raka fönster inramade av två kolonner som bär en fronton i övervåningen. Tävlingsnämnden ville ha en byggnad i fogstruket tegel med alla dekorativa detaljer, pilastrar, listverk, fönster- och dörröppningar samt kolonner på fasadens mitt och kring huvudvåningens fönster i naturlig sten. Dessutom ville man genom allegoriska figurer, emblem, inskrifter och namntavlor hämtade från universitetets egen historia ge byggnaden den karaktär och tyngd som idéernas och det vetenskapliga arbetets högborg krävde. Man önskade en monumental, klassicistisk byggnad av äkta material som kalksten, granit, tegel och marmor och terrakotta, med en tidstypisk interiör i relativt dova färger som lyfts av klarare färger och vitt i takens renässansornament.

På Valborgsmässoafton 1879 lades grundstenen till det nya universitetshuset i närvaro av kung Oskar II. Under åren 1879-82 gjorde man en rad förändringar i det antagna förslaget. Under arbetets gång bytte man det uppländska teglet mot danskt, dyrare tegel i fasaden. Teglet var vid leveransen skadat och hade så skiftande utformning att stora mängder måste kastas. Dessutom fick fasaderna mer kalksten än vad man från början hade planerat. För aulans tak visade det sig behövas 25 takstolar av järn istället för 18 som planerat, en utökning som kom till efter en intensiv diskussion om hållfastheten. Kalkstenen i jordvåningens sockel byttes ut mot granit. Interiört byggdes dubbelt så mycket källaryta i jordvåningen än planerat och förhallens gallerigolv utfördes med järnvägsskenor på valv av tegel istället för träbjälkar.

För universitetshusets rika dekormåleri svarade dekorationsmålaren Svante Thulin som tidigare varit verksam vid universitetsbygget i Lund. Målningarnas ornamentik är anpassad till miljöns speciella innehåll och krav, vetenskapens och upplysningens symbolvärld knyter an till arkitekturens detaljer och avgjutningar av antika skulpturer.

I fakultetsrummen kompletterades den klassicerande dekoren med motiv som knyter an till de olika fakulteterna. Stjärnmotiv hör till den allmänna upplysningssymbolik som präglar byggnadens dekorativa system, där aulans stjärnhimmel i taket är det allra tydligaste exemplet på avsikten att visa på vetenskapens upphöjdhet. Bilderna och arkitekturen ska tillsammans föra fram budskapet om vetenskapens ställning.

Bygget präglades således av ständiga avsteg från planerna, men alltid till det bättre. I december 1886 avsynades huset och kostnaden hade då stannat på 1 232 375, 94 kr.

Den byggnad man nu tog i anspråk ingick en lång klassicistisk tradition där symmetri, dekor och ornamentik hörde till ledorden. En klassisk och representativ byggnad för universitetets vardag och fest, utrustad med de tekniska installationer för bekvämlighet och funktion som tiden bjöd. Detta innebar bland annat att lärosalarna blev uppvärmda, till skillnad från de tidigare i Gustavianum.

Byggnaden har sedan dess använts för Uppsala universitet. Underhåll, upprustningar och renoveringar har självfallet skett med anledning av slitage, nya krav på användning av lokalerna och ny teknik samt önskemål om förbättrad tillgänglighet liksom brandkrav. Några av de mer omfattande och viktigaste renoveringarna kan nämnas.

1909 påbörjades indragning av elektricitet i huset och armaturerna byggdes om från gas till el. Frågan hade varit aktuell redan vid uppförandet, troligen var man då osäker på hur den nya uppfinningen glödlampan skulle fungera i framtiden. Flertalet av de äldsta armaturerna finns fortfarande kvar i huset.

Ganska tidigt fick man problem med kalkstenen i fasaden. Från 1914 finns uppgifter om undersökningar och åtgärder på vittrad kalksten. Problemen fortsätter även senare med återkommande reparationer.

1939 utfördes en första större renovering av Universitetshuset under ledning av arkitekt David Dahl. Plåttaket revs bort och en ny plåttäckning med galvaniserad plåt utfördes. Kalksten lagades och justerades även vid detta tillfälle och även taklisten höggs om. En ny värme- och ventilationsanläggning installerades, varför även pannrummet byggdes om. I aulan lade man in ett nytt undergolv av betong. Fönstren byttes mot nya kopplade, inåtgående fönster med samma utseende som tidigare. I källaren tillkom café Alma, som fortfarande finns kvar som servering.

Under de första åren på 1970-talet åtgärdades fasaderna ännu en gång. De sandblästrades i ett försök att återge den gulnade kalkstenen dess ursprungliga grå färg. Byggnadsstyrelsen, som förvaltar byggnaden vid denna tid, tog 1976 fram ett förslag på en ganska hårdhänt upprustning av byggnadens interiörer. Förslaget kritiserades av Riksantikvarieämbetet som efterlyste bättre dokumentation av de färglager som fanns i byggnaden. Det fanns inga medel till detta och underhållet gjordes på ett mer modernt och rationellt sätt. Kanske det även spelade en viss roll att man ville ha byggnaden i fint skick inför Uppsala universitets 500-års jubileum kommande år.

Med början 1989 och några år framåt gjordes flera konserveringsarbeten på fasadstenen, landskapsvapnen och symbolsköldar samt de fyra skulpturerna som symboliserade fakulteterna ovanför huvudentrén. Efter detta tog man sig an bemålade och förgyllda ytor i interiören.

1999-2003 gjordes viktiga ändringar av lektionssalarna, bland annat tillkom ljudisolering och nya installationer. Ombyggnaderna syftade även till att rekonstruera ursprunglig färgsättning och komplettera ursprungliga snickerier. För ritningarna svarade ARKSAM och restaureringsarkitekt Ove Hidemark.

2015-17 projekterades och genomfördes den senaste ombyggnaden och renoveringen av Universitetshuset. Efter ritningar av arkitekt Mona Lantzourakis, AIX Arkitekter AB, gjordes en genomgripande teknisk upprustning av hela byggnaden. Åtgärderna omfattade brandskydd, tillgänglighet och förbättrad utbildningsmiljö.

### C110001 Gustavianum

Gustavianum uppfördes på rester av den gamla biskopsborgen. Bottenvåningen och delar av huvudvåningen är murad i munkförband vilket är en medeltida teknik. Byggnadsarbetena inleddes 1622 och den holländska arkitekten och byggmästaren Caspar van Panten anlätades för gestaltningen.

Det var till Gustav II Adolfs ära som byggnaden fick sitt namn. Gustavianum blev monumental i jämförelse med de flesta hus i staden. En täckt fritrappa, prydd med Gustav II Adolfs monogram, ledde från trädgården upp till huvudvåningen. Fönstren var stora, fasaden var vitkalkad och det spåntäckta taket var valmat. I bottenvåningens södra del inreddes aerariet, akademiens räntekammare. Ingången vette mot domkyrkan och fönstren var gallerförsedda. Mot norr fanns de utrymmen som behövdes för kommunitetet som kök, matsal, förråd och rum för spismästaren. Kommunitet var ett studenthärbärge som fanns kvar i huset till 1637.

I huvudvåningens södra del fanns en föreläsningssal, Auditorium majus. I den norra delen fanns fyra mindre rum varav två användes som tryckeri, medan det större rummet ursprungligen var kommunitetets matsal. Övervåningen var från början lägre än huvudvåningen, och där fanns 26 studentrum längs en mittkorridor. Det finns bevarade pipor och kanaler i fasadmurarna som visar att byggnadens eldstäder låg vid yttermur, vilket var brukligt på 1600-talet.

Tillkomsten och utformningen av den anatomiska teatern hör nära samman med professor Olof Rudbeck d.ä. (1630-1702). Han kom 1648 som student till Uppsala och redan 1652 hade rikskanslern Axel Oxenstierna gett Rudbeck uppdraget att rita en anatomisk teater för universitetet. I den anatomiska teatern skulle dissektioner äga rum som skulle föra den medicinska vetenskapen framåt.

Den anatomiska teatern uppfördes 1662-1663. Övervåningen i Gustavianum byggdes om och studentrummen togs bort. Teatern skulle ge intryck av att vara ett rundtempel. Invändigt formgav Rudbeck rummet utifrån de grekiska templen med kornischer, arkitraver och kolonner. Till gradängens fronter lät han göra 25 kapitäl av vardera kolonntyperna toskansk, dorisk, jonisk, korintisk och komposita. Tornet kröntes av en kupol. Överst placerades ett

solur i form av en liten glob. Kupolen kopparkläddes medan Gustavianums övriga takyta försågs med ett nytt spåntak.

Den anatomiska teatern kom inte att användas på det sätt som det var tänkt från början. Mellan 1663 och 1766 förekom endast ett tiotal dissektioner som man känner till med säkerhet. Byggnaden blev även kritiserad, den ansågs vara ett maktfullkomligt slöseri. Med åren blev anatomisalen omodern och inte funktionell, varför verksamheten under andra halvan av 1700-talet flyttade till andra lokaler. Därefter stod den anatomiska teatern och förföll i nästan hundra år till 1859.

År 1687 genomfördes en ombyggnad för att huset skulle kunna rymma fler böcker. Taket revs och vindsvåningen gjordes drygt två meter högre. Två nya bibliotekssalar med mellanliggande trapphus och galleri tillkom. Bibliotekssalarna dekorerades med stuckatur, pilastrar med korintiska kapitäl, byster av antika filosofer och skalders samt latinska inskrifter. Gustavianum var universitetsbibliotek i knappt 200 år till 1841, då boksamlingen flyttades till det nybyggda universitetsbiblioteket Carolina Rediviva.

År 1746 ritade arkitekten Carl Hårleman (1700-1753) en ombyggnad av byggnadens exteriör och interiör. Denna ombyggnad avslutades 1757 och Gustavianum fick därmed det utseende som det fortfarande har. Fritrappan som hade lett direkt upp till andra våningen togs bort och istället öppnades två nya portar, åt väster och åt öster. Portarna placerades rakt under anatomiska teatern, vilket gav huset ett mer symmetriskt uttryck.

Invändigt gjordes byggnaden mer monumental genom det stora ovala trapphuset i byggnadens mitt. Mellanvåningens föreläsningssalar Auditorium majus och Auditorium minus byggdes om genom att åhörarbänkarna som stått längs väggen med en mittgång flyttades ihop med gångar närmast fönstren. Till salarna ritade Hårleman rokokokatedrar som han själv skänkte till universitetet. Idag finns en av dem kvar i Auditorium minus.

Med åren blev Gustavianum allt mer trångt, men när Konsistoriehuset byggdes på 1750-talet förbättrades situationen. Konsistorierna, fakulteterna och den ekonomiska förvaltningen flyttade till Konsistoriehuset. Kvar blev universitetsbiblioteket och de två lärosalarna.

När gamla Academia Carolina vid Riddartorget revs 1778 blev Gustavianum universitetets huvudbyggnad. I drygt hundra år var Gustavianum huvudbyggnad tills det nya Universitetshuset togs i bruk 1887. I samband med bygget av universitetshuset anlades parken mellan de båda byggnaderna. Det innebar bland annat att Gustavianums trädgård med de omgärdande murarna revs.

Efter att biblioteket år 1841 hade flyttat till Carolina Rediviva uppläts bibliotekssalarna till universitetets naturvetenskapliga samlingar och universitetets konstmuseum. För ritningarna till denna ombyggnad svarade professor Johan Way (1792-1873). Vid ombyggnaden fick entrén sin nuvarande utformning med en öppen trapphall som sträcker sig över två våningar. Anatomiska teatern hade också spelat ut sin roll och inredningen revs 1859 för att ge plats åt ett nytt zoologiskt museum. Läktargradängerna togs bort och ett bjälklag byggdes i höjd med den översta läktaren. Salens översta del lämnades dock utan åtgärder.

När Zoologiska institutionen lämnade Gustavianum 1916-1917 inleddes en rad ombyggnader efter ritningar av arkitekten Axel Anderberg. Fasaderna ändrades genom att granitsockeln tillkom och yttertrapporna lades om med ny sten. Dörren mot väster togs upp som entré till

vaktmästarbostaden. Därefter gjordes flera mindre ombyggnader för institutionerna Nordisk fornkunskap, Klassisk fornkunskap, Konsthistoria, Victoriamuseet och Upplandsmuseet. Dessa ombyggnader pågick fram till 1922, då hade även byggnaden försetts med elektriskt ljus och centraluppvärmning med radiatorer i rummen.

År 1946 genomfördes en fasadrestaurering, då delar av putsen knackades ner. I samband med detta arbete dokumenterade landsantikvarie Nils Sundquist murverket och bekräftade att byggnaden hade en medeltida stomme. Fasaderna återfick senare den gula kulör som byggnaden hade efter Hårlemans ombyggnad på 1700-talet.

Under denna fasadrestaurering kom frågan om att återinreda anatomiska teatern upp. 1950 rustades kupolen upp och inredningen återskapades. Av interiören var den översta tredjedelen av teatern bevarad med väggar, fönster, pelare och kupoltak i så gott som oförändrat skick. Vid rekonstruktionen utgick man från Olof Rudbecks avbildningar i hans bok *Atlantica* samt bevarade uppgifter och räkenskaper. Byggnaden innehöll också spår av äldre utföranden, till exempel huggna urtagningar i de snedställda strävor där läktarna varit fästa. Den ursprungliga målningen av väggar, listverk och pelare frilades från senare färgskikt. Rudbecks anatomiska teater återinvigdes 1955.

Under 1960-talet gjordes en ut- och invändig ombyggnad efter ritningar av arkitekt Bengt S Carlberg. En avfärgning av fasaden 1967 avslutade ombyggnaden. De invändiga förändringarna föranleddes av att Institutionen för Konsthistoria hade flyttat tvärs över gatan till Konsistoriehuset. Gustavianum förtätades genom att fler rum skapades med mellanväggar. Fram till 1962 fanns en vaktmästarbostad i norra bottenvåningens västra del. Den togs bort och rummen blev kontor. År 1966 återskapades den stora salen i övervåningens södra del. I salen mot norr byggdes en entresolvåning. De många ombyggnader för olika institutioner från 1960-talet och framåt gav dock även kunskap om byggnadens äldre förhållanden.

1984 genomfördes en omfattande fasad- och fönsterrenovering med kalkfärg och linoljefärg. För handlingarna till dessa arbeten svarade Hidemark & Månsson Arkitektkontor.

1996 flyttade kvarvarande institutioner ut ur Gustavianum för att ge plats åt ett nytt universitetsmuseum. En omfattande restaurering genomfördes efter ritningar av restaureringsarkitekt Ove Hidemark. Målsättningen var att återskapa husets 1700-talsutseende med rumskaraktär och rumssamband. Detta syns speciellt i den stora trapphallen som återskapades efter Hårlemans idéer och de båda föreläsningssalarna Auditorium majus och Auditorium minus. I bottenvåningen tillskapades rum för service och kontor samt en hiss för att öka tillgängligheten i byggnaden. I de övre våningarna rekonstruerades rummen med utgångspunkt från den Hårlemanska ombyggnaden på 1700-talet.

### C111001 Ekermanska huset

Av huskartor från slutet av 1600-talet och början av 1700-talet framgår att tomten för Ekermanska huset var obebyggd men omgärdad av ett staket eller plank och utmed Rundelsgränd och S:t Larsgatan låg flera envåningsbyggnader.

1760 förvärvades tomten av Petrus Ekerman (1697-1783) som var professor i vältalighet och poetik. Året därpå uppförde Ekerman det gedigna stenshuset på tomten. Ritningar eller uppgifter om byggnadens arkitekt har inte påträffats. Byggnaden uppfördes i en typisk 1700-talsstil och ansluter till Carl Hårlemans byggnadstradition i Uppsala. Huset har en

symmetriskt uppbyggd, putsad fasad, med lisener och rusticerade hörnkedjor samt rusticerad omfattning kring entrén. Taket är ett brutet mansardtak.

En uppmättningsritning från 1915 visar att huset är tre våningar högt ovan en välvd källarvåning med separat nedgång. Vinden utgjorde ursprungligen en enda stor volym. I takfallen fanns sex mindre takkupor enligt fotografier från tiden före 1920-talet. Huset hade ursprungligen gavelfönster, tre axlar på vardera gaveln, som redan då var delvis igensatta.

De tre inredda våningsplanen var ganska lika varandra. Rummen grupperade sig på ömse sidor om en hjärtmur med de enklare rummen på murens norra sida och herrskapsrummen i fil mot gatan, på hjärtmurens södra sida. Bottenvåningens entré och husets trapphus låg centralt placerade på byggnadens nordvästra långsida. Huset var försett med kakelugnar i varje rum.

1850 köptes byggnaden av Uppsala län och länslasarett inrättades i byggnaden. Verksamheten var kvar till 1867, då det nya Akademiska sjukhusets byggnad invigdes. Vid denna tid skedde en stark utbyggnad den offentliga vården med nya byggnadstyper med mer specialiserade programkrav än vad man tidigare haft – krav som inte kunde uppfyllas i Ekermanska huset, vare sig i fråga om storlek eller om rumsdisposition.

Uppsala universitet köpte istället byggnaden och inrättade i bottenvåningen en poliklinik för medicinsk undervisning som fanns kvar ännu på 1920-talet. Byggnaden användes även för visning av konstsamlingar från Gustavianum, som var under ombyggnad, samt för Victoriamuseet, de egyptologiska samlingarna.

I samband med Universitetshuset byggande planerades och anlades Universitetsparken. Dess utbredning påverkade också omgivningarna närmast Ekermanska huset. Tomten inleddades i parken och de två ekonomibyggnader som hörde till huset revs. Den tomt som Ekermanska huset ursprungligen låg på har inte sedan dess förändrats nämnvärt, den utgör snarast en del av Universitetsparken.

1927-28 skedde den mest omfattande ombyggnaden av huset efter ritningar av arkitekt Axel Anderberg. Ombyggnaden genomfördes för inrättandet av Uppsala universitets seminarier. Planlösningen förändrades helt. Vestibul och trapphall på bottenvåningen och våningen 1 trappa utvidgades med kolonnburna ”absider”, dorisk kolonnordning i bottenvåningen och jonisk på våningen 1 trappa, som möjliggjorde direkt kommunikation till de stora seminarierummen söder om hjärtmuren. I anslutning till trapphallen i samtliga våningsplan inrättades ett kapprum försett med mörkbetsad vägghylla i furu och hatthyllor. Hiss installerades också i anslutning till kapprummen.

I trapphuset, på våningen 2 trappor, sattes smidesgrindar försedda med universitetets emblem in. Grindarna avgränsade biblioteket inrymt i övre våningsplanet och vinden. Vinden, som nu inreddes i sin helhet, försågs även med ytterligare takkupor. Den fasta inredningen förändrades också, bland annat tillkom vägghyllor och skåpinredningar av mörkbetsad furu i ett flertal rum. Byggnadens tekniska installationer gjordes om och kakelugnarna revs.

Historiska institutionen flyttade in i huset 1948 och byggnaden har sedan dess kallats Historicum. Institutionen var kvar i byggnaden fram till 2005. Ombyggnaderna för Historicum skedde efter ritningar arkitekten Sten Hummel-Gumaelius. Framför allt omdisponerades rummen, en ny hisskorg installerades och ytterligare två vindskupor tillkom.



1976 gjordes ombyggnader efter ritningar av Wikforss Arkitektkontor AB. Från entréns vindfång byggdes en ny trappa till källarplanet. På bottenvåningen och våningen 1 trappa tillkom nya korridorer och kontorsrum och en tillgänglighetsanpassad toalett byggdes.

1983 gjordes fasad- och takrenovering efter handlingar upprättade av Hidemark & Månsson arkitektkontor och 1995 målades fönstren om. 2007-08 gjordes vissa ombyggnader för att anpassa byggnaden för nya hyresgäster, Svenska Kyrkan.

## Universitetsparken

Inramningen av Universitetshuset hade diskuterats länge under byggtiden och arkitekten H. T. Holmgren fick så småningom uppdrag att även utforma parken. Uppgiften var inte lätt med tanke höjdskillnader och ruinerna efter Akademistallet och andra byggnader som fanns på platsen. Ett första förslag upprättades 1878 med en öppen plan framför Universitetshuset. Denna plan utvidgade sig framför huvudingången över ruinerna till ett halvcirkelformat utsprång. Härifrån skulle en trappa sammanbinda planen med Gustavianums trädgård som skulle bevaras, liksom Rundells gränd och Ekermanska huset (då Länslasarettet).

Förslaget justerades på en rad punkter. Man beslöt att riva murarna runt Gustavianums trädgård och stänga av Rundells gränd för trafik, så att den kunde inlemmas som ett promenadstråk i parken. Förslaget innebar även att ekonomibygnaderna vid Ekermanska huset, ärkebiskopens källare och Gustavianums trädgård måste rivas.

Schaktningsarbetet för parken påbörjades under våren 1883. Vid en besiktning som byggnadskommittén gjorde i augusti samma år visade det sig att den föreslagna halvcirkelterrassen skulle skymma hela den nedre delen av Universitetshuset från Järnbrogatan och S:t Larsgatan. Anläggningsarbetet avstannade och ytterligare förslag togs fram.

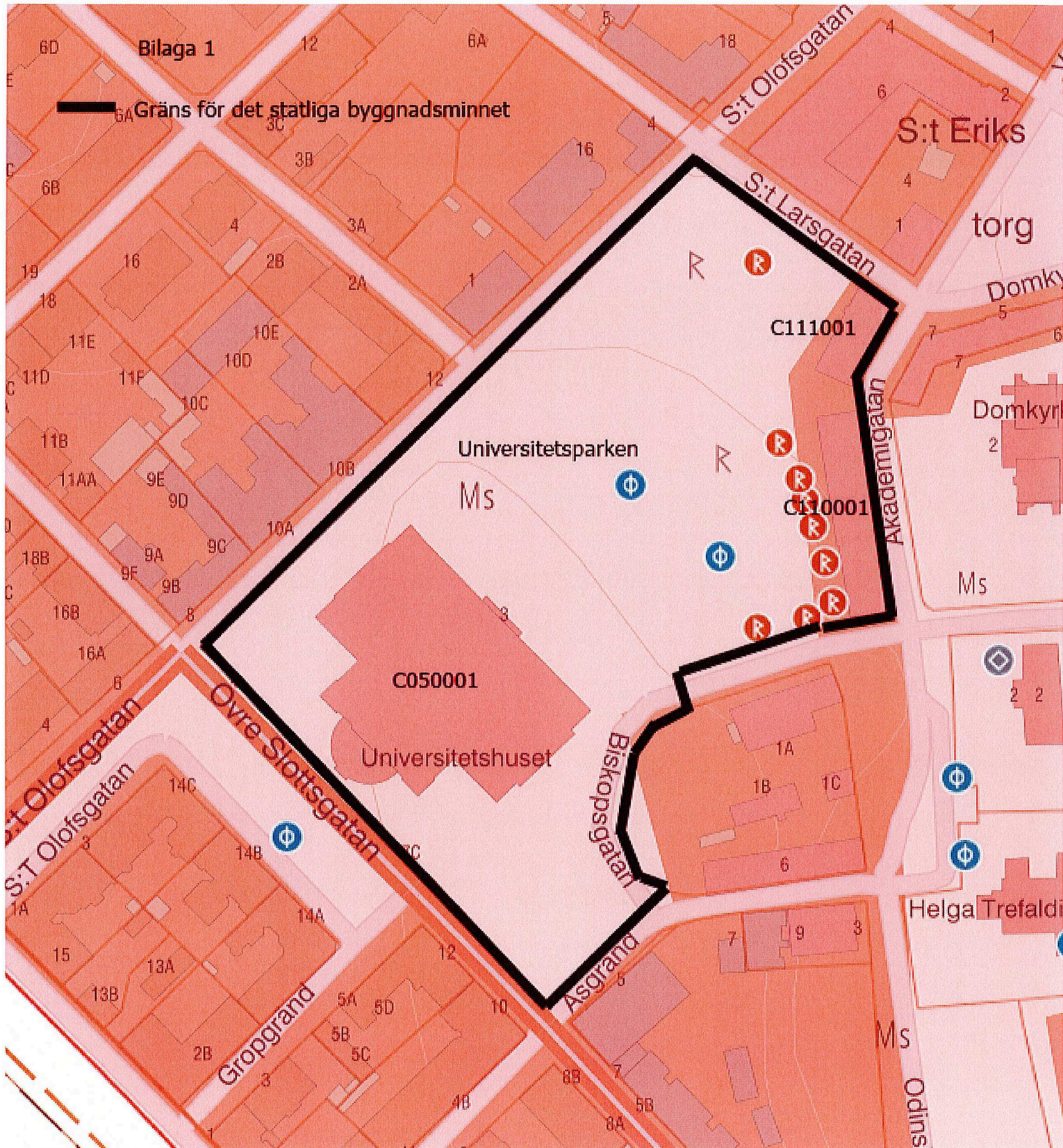
Det nya förslaget innebar att terrassen i sin helhet skulle försvinna och ersättas av en sluttande park. Förslaget bearbetades ytterligare och nuvarande ramper (appareljer), vilplan och centralt belägen trappa kom till. Fördelarna med denna utformning var först och främst att byggnaden inte skulle skymmas. Förslaget innebar dessutom att utförandet med rampernas mer grovbearbetade murar skulle ses som en naturlig koppling och grund till Universitetshusets granitsockel. Formen passade även ypperligt till en renässansliknande byggnad och till förutsättningarna på platsen.

Först på våren 1886 kunde arbetet återupptas. Arbetet skedde i stor utsträckning i regi av Botaniska Trädgårdens dåvarande prefekt Th. M. Fries och akademiträdgårdsmästare Fr. Pettersson. Parkens planteringar var fullbordade 1887 och invigning skedde samma år. När parken invigdes fanns ingen staty av Erik Gustaf Geijers på plats, den avtäcktes först året efter. Statyn har en central placering utifrån vilken gångvägssystemet strålar ut åt olika håll. Den omgärdades från början av en cirkelrund gräsyta med fyra ovala blomsterarrangemang så kallade tapetgrupper i de fyra väderstrecken. Statyn är utförd av John Börjesson (1835-1910) och har stått på sin plats sedan den monterades 1888.

Upprustningar av parken har skett inför jubileumsåren 1977 (Uppsala universitet 400 år) och 1987 (Universitetshuset 100 år). Vid dessa tillfällen ändrades även vissa gångtytor och parkeringsplatser anlades.

Parker är ett levande tidsdokument och dess karaktär har sedan anläggandet delvis förändrats. Huvuddragen är i stort intakta, men vegetationen har genomgått förändringar. En del växter gick tidigt ut på grund av att man planterat för tätt. Andra har försvunnit av beskuggning från uppväxande träd eller av hög ålder, sjukdomar etc. Dessutom har funktionella krav och nivån på skötselinsatser påverkat parkens utveckling.





Bilaga 1

Gräns för det statliga byggnadsminnet

S:t Eriks

torg

Universitetsparken

Ms

C111001

C110001

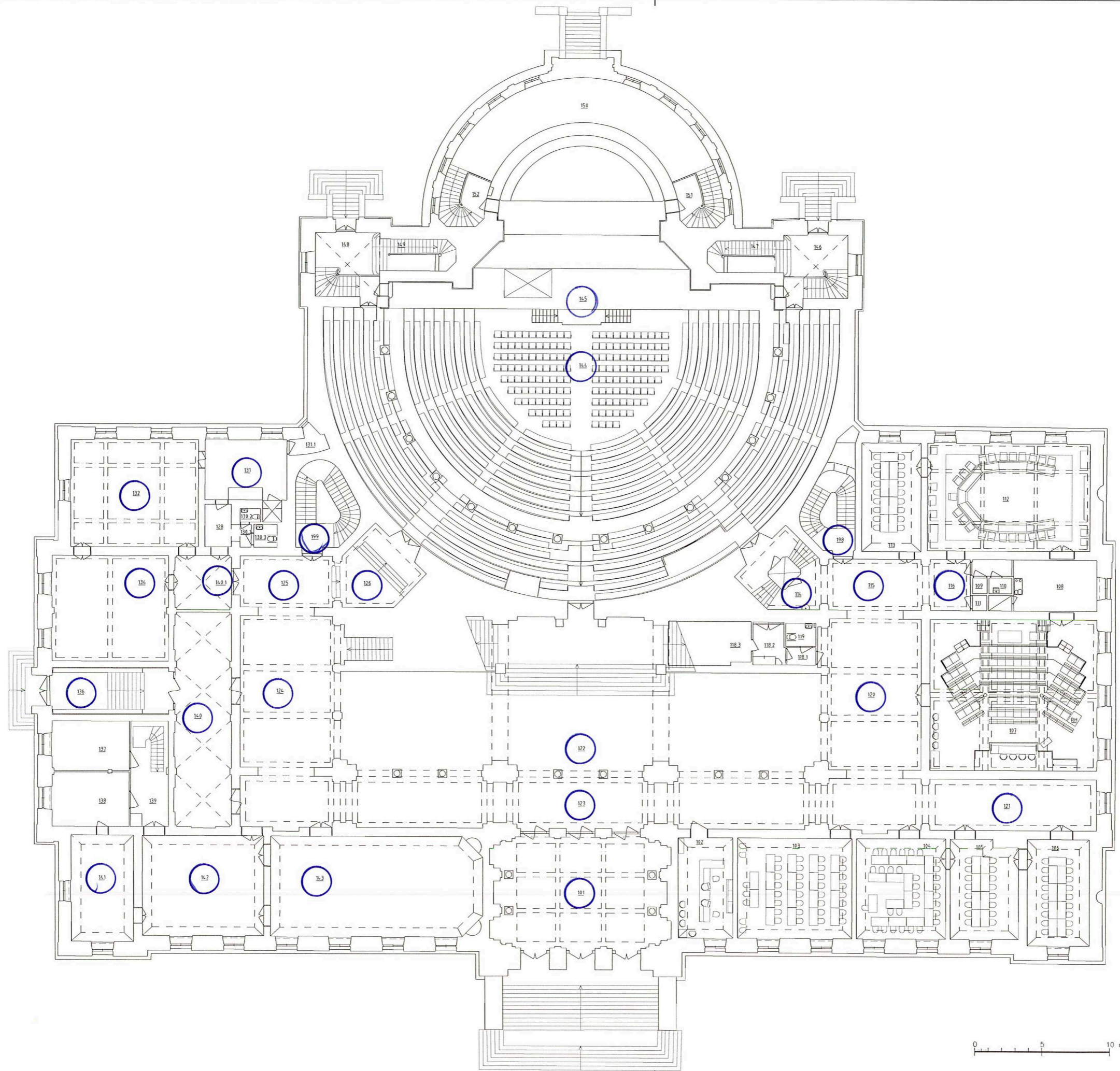
C050001

Universitetshuset

Helga Trefaldi

Ms



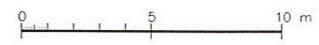


- RUMSNR/BETECKNING
- 101 VESTIBUL
  - 102 VAKTMÄSTARE
  - 103 LÅRSJAL
  - 104 SEMINARIERUM
  - 105 SEMINARIERUM
  - 106 SEMINARIERUM
  - 107 LÅRSJAL
  - 108 AV-CENTRAL
  - 109 FÖRRÅD
  - 110 STADURUM
  - 111 EL-CENTRAL
  - 112 STYRELSE-RUM
  - 113 SEMINARIERUM
  - 114 HISSHALL
  - 115 PASSAGE
  - 116 PASSAGE
  - 117 PASSAGE
  - 118 2 VÄRUM
  - 118 3 FÖRRÅD
  - 119 HWC
  - 120 GALLERI
  - 121 KAPPRUM
  - 122 FÖRHALL
  - 123 GALLERI
  - 124 GALLERI
  - 125 PASSAGE
  - 126 TRAPPHALL AULA
  - 128 PASSAGE
  - 129 2 WC
  - 129 3 HWC
  - 131 SERVERINGSRUM
  - 131 1 FÖRRÅD
  - 132 SALONG
  - 134 MATSAL
  - 136 SODENTRÉ
  - 137 SAMMANFÄLLESRUM
  - 138 REKTORS KONTOR
  - 139 PASSAGE
  - 140 GALLERI
  - 140 1 KAPPRUM
  - 141 REKTORS MOTTAGNING
  - 142 REKTORS HANDEL
  - 143 KONSTITORIERUM
  - 144 AULA
  - 145 SCEN
  - 146 ENTRÉ
  - 147 TRAPPA
  - 148 ENTRÉ
  - 149 TRAPPA
  - 150 ARTISTFÖRÅDE ÖVRE DEL
  - 151 TRAPPA
  - 152 TRAPPA
  - 158 TRAPPA
  - 159 TRAPPA

S B M  
STATLIGT  
BYGGNADSMÄNNE

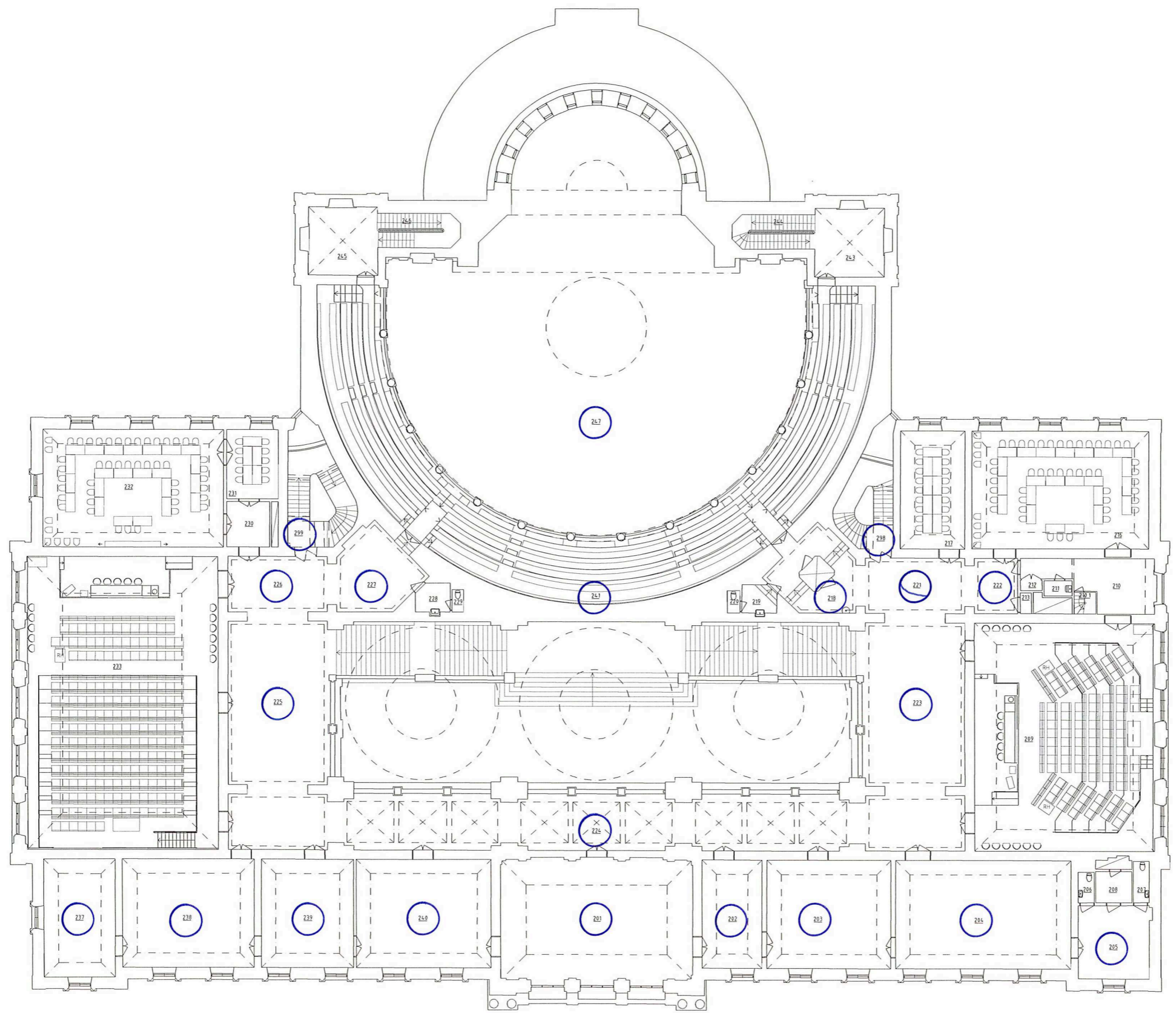
URSPRUNGSARKITEKT  
HERMAN TEODOR HOLMGREN

UNIVERSITETSHUSET, Uppsala  
KV F JÄRDINGEN 19  
PLAN 1, BOTTENVÅNING

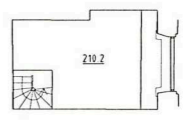


BEF	ANT	ÄNDRINGEN AVSEER	DATUM	SKÖT
<b>RELATIONS-RITNING</b>				
 <b>STATENS FASTIGHETSVERK</b>				
<small>AB Anstalter AB, Hållningsgrupp 8, 1938 Drömsjön, Tel. 08-432 25 43, Fax. 08-432 25 44</small>				
OBJEKTSNUMMER	PROJEKTNUMMER			
CS0 1	34-000703			
UPPDRAGSLEDA	ANSÖKANENR AV	PROJEKTERARE		
1029933-2	F SÄBNO	1 EKDAHL		
DATUM	ANSÖKANENR AV	ANSÖKANENR AV		
2003-01-10	1938	1938		
<small>UNIVERSITETSHUSET, Uppsala, KV F JÄRDINGEN 19, PLAN 1, BOTTENVÅNING</small>				
PROJEKTNUMMER	SKALA	NUMMER		
CS0 1/2-81	1:100	A30-101		
PÅSTÄLLD	DATUM	NUMMER		





- RUMS NR/BETECKNING
- 201 KANSLESRUM
  - 202 RUM
  - 203 FAKULTETS RUM
  - 204 FAKULTETS RUM
  - 205 SERVERINGS RUM
  - 206 WC
  - 207 WC
  - 208 PENTRY
  - 209 LARTEL
  - 210 AV-CENTRAL
  - 210.1 TRAPPA
  - 210.2 KONTO
  - 211 STAD
  - 212 FÖRÖÄD
  - 212ELC EL-CENTRAL
  - 216 LAROSAL
  - 215 SEMINARIERUM
  - 218 HSEHALL
  - 219 FÖRUM WC
  - 220 WC
  - 221 PASSAGE
  - 222 PASSAGE
  - 223 GALLE
  - 224 GALLE
  - 225 GALLE
  - 226 PASSAGE
  - 227 FÖRUM AULA
  - 228 FÖRUM WC
  - 229 WC
  - 230 PASSAGE
  - 231 SEMINARIERUM
  - 232 LAROSAL
  - 233 LAROSAL
  - 237 RUM
  - 238 FAKULTETS RUM
  - 239 FAKULTETS RUM
  - 240 FAKULTETS RUM
  - 241 BALKONG AULA
  - 242 AULA ÖVRE DELEN
  - 243 VILPLAN
  - 244 TRAPPA
  - 245 VILPLAN
  - 246 TRAPPA
  - 248 TRAPPA
  - 249 TRAPPA

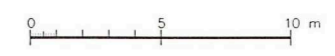


REV	ANT	ÄNDRING AV SEER	DATEM	SON
<b>RELATIONS RITNING</b>				
 STATENS FASTIGHETSVERK				
RUMS NR/BETECKNING: 201-400				
URSPRUNGSARKITEKT: HERMAN TEDDOR HOLMGRÉN				
PROJEKTANT: STATENS FASTIGHETSVERK				
PROJEKTLEDARE: F. SÄRNÖ				
PROJEKTANT: E. KÄLLSTRÖM				
PROJEKTLEDARE: T. ENDAHL				
PROJEKTANT: STATENS FASTIGHETSVERK				
PROJEKTLEDARE: F. SÄRNÖ				
PROJEKTANT: E. KÄLLSTRÖM				
PROJEKTLEDARE: T. ENDAHL				
UNIVERSITETSHUSET, Uppsala				
KV FJÄRDINGEN 19				
PLAN 2, VÄNING 1 TR				
SKALA: 1:100 (A0)				
RITNING: A30-102				

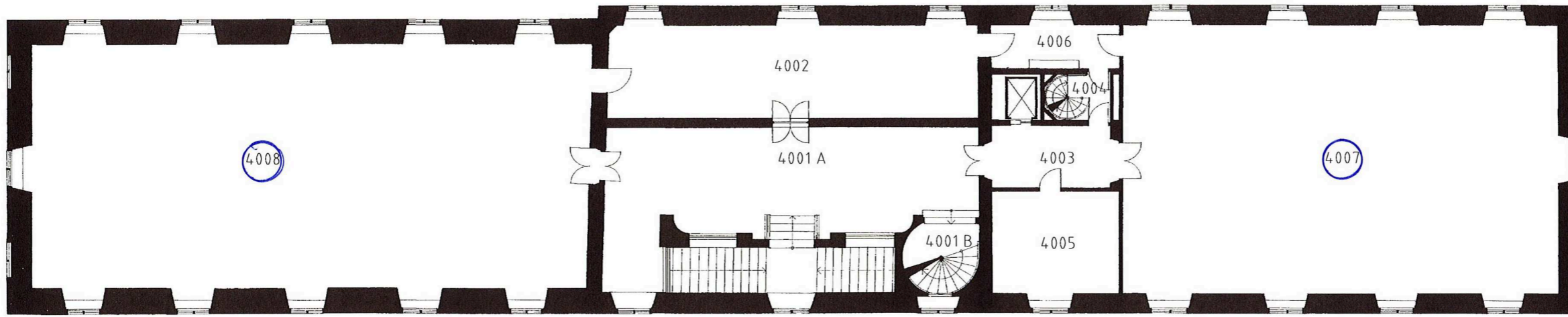
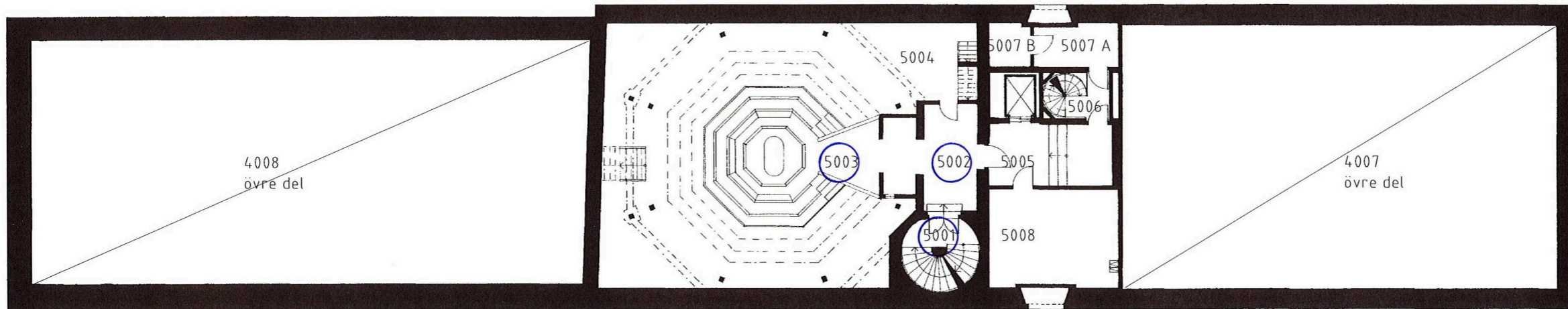
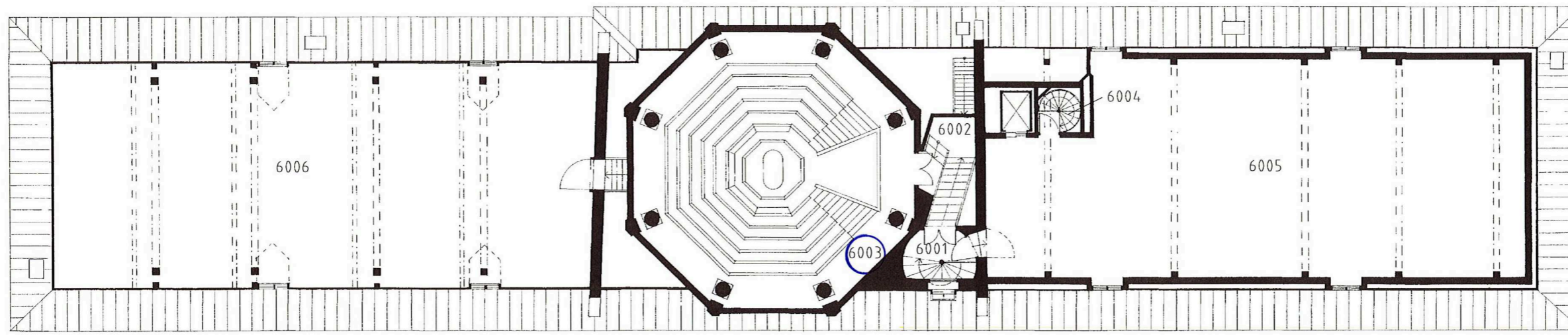
S B M  
STATLIGT  
BYGGNADSMÄNNE

URSPRUNGSARKITEKT  
HERMAN TEDDOR HOLMGRÉN

STATENS FASTIGHETSVERK  
REKONSTRUKTION  
C50 1/2-82  
RITNING: A30-102







D	RELATIONSRTNING	AK 98-04-28
C	ENL, PM 3	AK 97-02-17
B	+ HÖJDER 1 3002 s. 3003, D13 a, D13 b, D13 c, D13 d (ANBRÅD LITTEKING) (PM 2)	AK 97-01-07
A	ARBETSRTNING (PM 1)	AK 96-11-01

**STATENS FASTIGHETSVERK**

**STATENS FASTIGHETSVERK**  
REGISTRERINGSKAMMAREN  
C 50:2 / 2 - 50  
FASTSTÄLLO Datum

REV	ANT	REVIDERANGEN AVSER	DRÖM	DRÖM
A	OVE	HIDEMARK ARK. K. AB 00 - 24 22 15		
	K	BERGGREN & ENGSTRÖM AB 08 - 666 40 76		
	V	BO LÖNNER AB 08 - 829 99 00		
	E	ELECTRO ENGINEERING AB 08 - 698 89 50		
<b>C 50:2 GUSTAVIANUM UPPSALA Pr.Nr. 12092-000</b>				
PLAN AV: ÖVERVÄNING ENTRESÖLVÄNING VINDSVÄNING				
PROJEKTANT	BYGGNAD	ANVÄNDNING	PROJEKTERING	SKALA
HJH IB				1:100
DATUM/UNDERSKRIFT	REVISOR	REVISOR	REVISOR	REVISOR
96 09 30	ove Hidemark			

RELATIONSRTNING

A 2 D