



Länstyrelsen
Gävleborg

Kulturmiljöenheten
Ingela Broström
Tel: 026-1712 64
ingela.brostrom@x.lst.se

BESLUT

2008-05-12

delgivningskvitto

1 (2)

Dnr 432-11184-06

Beslut om byggnadsminnesförklaring av Västergården, Askesta 5:2, Söderala socken, Söderhamns kommun

Beslut

Länstyrelsen förklarar med stöd av 3 kap 1 § kulturminneslagen Västergården, fastigheten Askesta 5:2, för byggnadsminne. Samtidigt meddelas skyddsbestämmelser enligt 3 kap 2 § KML (bilaga 1 och 2).

Bakgrund

Fråga om byggnadsminnesförklaring av Västergården har väckts den 11 augusti 2006 av Länstyrelsen. Förslag till skyddsbestämmelser har remitterats till berörda den 15 oktober 2007.

Fastighetens ägare har skriftligen godkänt förslaget till byggnadsminnesförklaring den 24 oktober 2007.

Kommunstyrelsen i Söderhamns kommun har tillstyrkt byggnadsminnesförklaringen genom beslut den 8 november 2007.

Länsmuseet har tillstyrkt byggnadsminnesförklaringen genom yttrande den 29 oktober 2007.

Länstyrelsens motivering

Motiven för byggnadsminnesförklaringen redovisas i bilaga 1.

Hur man överklagar

Detta beslut kan överklagas hos länsrätten. Hur man överklagar framgår av bilaga 4.


Barbro Holmberg


Ingela Broström

Bilagor:

- 1 Skyddsföreskrifter och motiv för beslut
- 2 Karta över skyddsområdet
- 3 Skyddade interiörer
- 4 Hur man överklagar

Kopia till:

Söderhamns kommun, bygg och miljö
Söderhamns kommun, kultur och fritid
Riksantikvarieämbetet
Länsmuseet
Lantmäterimyndigheten i Gävleborgs län



Länsstyrelsen
Gävleborg

Kulturmiljöenheten

Ingela Broström

Tel: 026-17 12 64

ingela.brostrom@x.lst.se

PM

2008-05-12

1 (6)

432-11184-06

Byggnadsminnesförklaring av Västergården i Asta, fastigheten Askesta 5:2, Söderala socken, Söderhamns kommun



Den gamla mangårdsbyggnaden (till vänster) var från början huvudbyggnad på gården, medan huset till höger inrymde ladugård och portlider. 1906 byggdes ladugårdsbyggnaden om till bostadshus och fick ta över funktionen som mangårdsbyggnad. Foto: Lars Lööv.

SKYDDSBESTÄMMELSER

Byggnadsminnesförklaringen avser del av fastigheten Askesta 5:2 enligt karta (bilaga 1).

Skyddsföreskrifterna gäller den gamla mangårdsbyggnaden (1) och det nyare bostadshuset (2) (se kartbilagan).

Postadress Länsstyrelsen, 801 70 Gävle

Besöksadress Borgmästarplan

Telefon 026-17 10 00

Fax 026-17 13 05

Webbadress www.x.lst.se

E-post lansstyrelsen@x.lst.se



Övre våningen i den gamla mangårdsbyggnaden inreddes på 1850-talet av Knutesmålarna från Rättvik, en målarsläkt som var flitigt verksam i Hälsingland. Foto: Lars Lööv

1. Byggnaderna får inte rivas, flyttas, byggas om eller på annat sätt förändras till sin exteriör.
2. I den gamla mangårdsbyggnaden (1) får ändring av planlösningen eller andra åtgärder som innebär ingrepp i byggnadens stomme inte göras.
3. I rum 101, 104, 201, 202, 203, 204 och 205 i den gamla mangårdsbyggnaden (1) får befintlig fast inredning inte tas bort eller på annat sätt förändras. Exempel på sådan fast inredning är golv, tak, dörrar, paneler, lister, foder, väggfasta sängar, trappor, eldstäder etc. Väggmåleri, tapeter och andra målade ytor i dessa rum får inte tas bort, målas om, målas över, täckas över eller förändras på annat sätt.
4. Byggnaderna skall underhållas så att de inte förfaller. Vård och underhåll skall ske i samråd med Länsstyrelsen och utföras med sådana material och metoder att det kulturhistoriska värdet inte minskar.
5. Skyddsområdet omfattar del av fastigheten Askesta 5:2. Inom skyddsområdet får ytterligare byggnader inte uppföras eller andra



Att målningarna i varje rum är försedda med datum och årtal gör Västergården till ett unikt dokument över dalmålarnas arbetsvandringar.
Foto: Lars Lööv.

ändringar göras utan länsstyrelsens tillstånd. Området skall hållas i sådant skick att byggnadsminnets utseende och karaktär inte förvanskas.

Om det är nödvändigt får Länsstyrelsen enligt 3 kap 14 § kulturminneslagen lämna tillstånd till ändringsåtgärder som strider mot skyddsföreskrifterna.

MOTIVERING

Västergården tillhör de gårdar som bäst representerar det enastående och rikt varierade kulturarv som hälsingegårdarna utgör. Därför ingår den också bland de gårdar som ska utgöra kärnan i ett föreslaget världsarv.

Västergårdens kulturhistoriska värde är framför allt knutet till den äldre mangårdsbyggnaden med sitt rika bestånd av välbevarat väggmålari från mitten av 1800-talet. Målningarna är utförda av Knutesfamiljen från Rättvik, som vid den tiden var flitigt verksamma i Hälsingland, särskilt i södra delen av landskapet. Liknande måleri förekommer på flera gårdar i närområdet, men vid en jämförelse bildar rumsinredningarna i Västergården en ovanligt välbevarad helhet. Framför allt utgör de ett unikt dokument över dalmålarnas arbetsvandringar tack vare att man här kan följa varje enskild rumsinrednings tillkomsthistoria genom påmålade dateringar.



Salen i bottenvåningen är typisk för det inredningsideal som rådde under 1900-talets första år med sin stormönstrade tapet i jugendstil och sina pastellfärgade snickerier. Foto: Lars Lööv.

Tillvägagångssättet att låta måla ett rum i taget alltefter råd och lägenhet var med all sannolikhet också det vanliga på andra gårdar, även om det ingenstans finns dokumenterat på samma sätt som här.

Salen i bottenvåningen, som är inredd i början av 1900-talet – troligen som ett led i de ombyggnader som skedde på gården efter Anders Larssons och Julia Nilsdotters giftermål 1904 – är också typisk för sin tid och mycket välbevarad. Väggmåleriet i förstugan på nedre botten är en efterbildning från 1930-talet av Knutesmålarnas ursprungliga måleri och som sådant ett gott exempel på det nya intresse för äldre folkligt måleri som växte fram under första hälften av 1900-talet. Båda dessa rum har därmed ett stort kulturhistoriskt värde trots att de inte tillhör de äldsta inredningarna.

Förslaget till byggnadsminnesförklaring omfattar enbart de båda bostadshusen kring gårdstunet. De fåtaliga ekonomibyggnaderna är byggda under 1900-talet och senare förändrade i varierande utsträckning. De bedöms därför inte ha samma kulturhistoriska värde.

Västergården är också en viktig del av den kulturhistoriskt värdefulla miljö som bebyggelsen längs bygatan i Asta utgör. Med sin tätt grupperade bebyggelse på båda sidor om den smala, slingrande grusvägen ger den en god upplevelse av hur 1800-talets byar och byvägar kunde te sig.



*Marmoreringen i övre våningens farstu är typisk för Knutesmålarna.
Foto: Ingela Broström.*

HISTORIK OCH BESKRIVNING

Västergården i Asta har ägts av samma släkt åtminstone sedan slutet av 1600-talet. Den förste kände ägaren var bonden Olof Persson. Ursprungligen låg gården inne i bykärnan, men flyttades till sin nuvarande plats i utkanten av byn i samband med att laga skifte genomfördes 1827-1834.

Enligt familjetraditionen skall den gamla mangårdsbyggnaden ha flyttats med från den ursprungliga gårdsplatsen, medan andra uppgifter anger att den byggdes 1845. Bottenvåningen var bebodd ännu på 1950-talet, medan övre våningen enbart verkar ha varit använd till fes. Den står kvar i sitt ursprungliga skick så när som på en kammare där väggarna nu är täckta av skivmaterial från 1950-talet. Häruppe är rummen inredda under perioden 1853-1860. Alla rum utom farstun har målade dörröverstycken försedda med årtal och datum. De visar att Knutesmålarna återkom till gården under flera år i rad och fick i uppdrag att dekorera ett rum varje år. Arbetet skedde oftast under perioden mellan slätter och höskörd. Ett av rummen lämnades dock oinrett och målades först 1860 av en till namnet okänd målare, som troligen också har varit verksam på bland annat Hägers i Björtomta, Rengsjö.

1904 gifte sig gårdsägaren Anders Larsson med Julia Nilsdotter från LarsErs i Heden, något som blev början till viktiga förändringar på Västergården. Då byggdes den tidigare ladugårdsbyggnaden med brygghus om till bostad. Det nya bostadshuset övertog då funktionen som huvudbyggnad på gården.

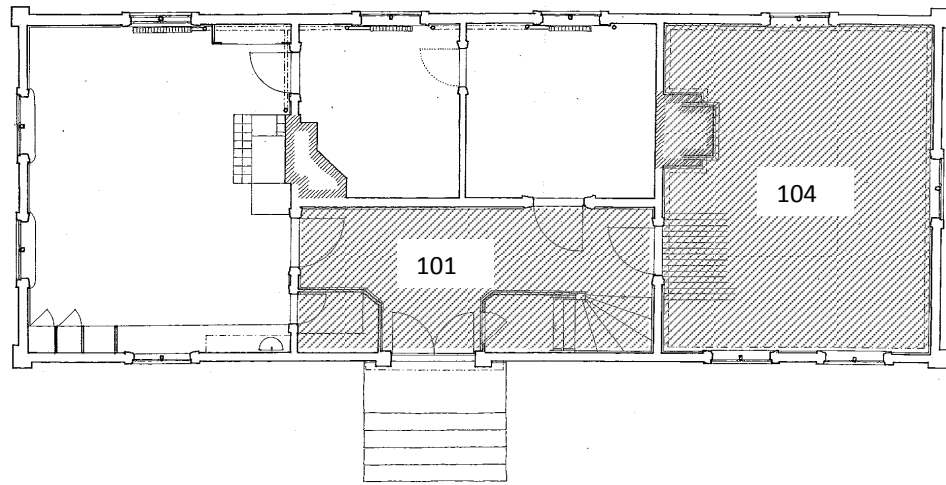
Samtidigt byggdes en ny ladugård ett stycke längre bort på tomten. Den byggdes om till nuvarande utseende 1967, då taket skadades under en snörik vinter.

Ingela Broström

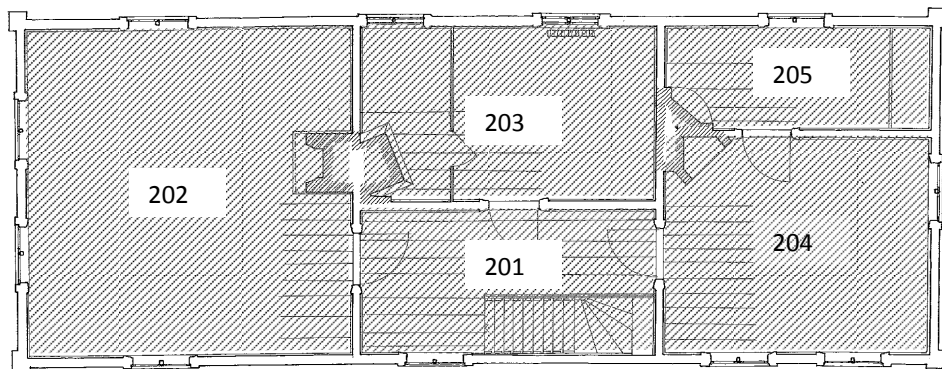


Gräns för skyddsområde

- 1 Gamla mangårdsbyggnaden
- 2 Nya mangårdsbyggnaden



Gamla mangårdsbyggnaden, bottenvåningen



Gamla mangårdsbyggnaden, övre våningen



Ytskikt och fast inredning föreslås skyddas enligt punkt 3 i skyddsföreskrifterna