

LÄNSSTYRELSEN

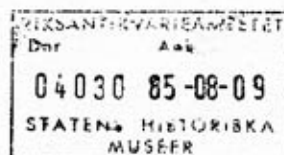
I KALMAR LÄN
Planeringsavdelningen
Länsantikvarien

BESLUT

1985-07-31

11.392-2046-85

Landskap Öland
Kommun Borgholm
Församling Borgholm
Fastighet Blåklinten 12
del av Lilla Nyborg

Byggnadsminnesförklaring

Fråga har väckts om byggnadsminnesförklaring av byggnaderna på rubricerade fastighet. Byggnadsnämnden i Borgholms kommun har tillstyrkt en byggnadsminnesförklaring. Ni har under hand förklarat att Ni godkänner länsstyrelsens förslag till skyddsföreskrifter.

./.

Länsstyrelsen upprättade i samband med byggnadsminnesförklaring av Lilla Nyborgs huvudbyggnad (fast. Blåklinten 9) en PM över gården (1980-01-21 bil. 1). Härav framgår att huvudbyggnaden, inrymmande handelsbod och bostad, flyttades från Småland till Borgholm på 1860-talet. Ekonomibygnaderna härrör från samma tid.

Till fastigheten Blåklinten 12 hör gårdens stora timrade magasinsbyggnad, rödfärgad och med tjärade luckor, ett bryggghus, med bryggkar och öppen spis bevarade samt en mindre del av det skjul som avgränsar gården mot norr. Magasinsbyggnaden innehöll ursprungligen magasinslokaler för handelsboden, samt troligen redan från början en mindre bostadslägenhet. Den lilla lägenheten bevarar flera ursprungliga interiördetaljer, såsom spis med bakugn, en liten kakelugn, dörrar, lister, golv och tak. Färgsättningen är senare och helt präglad av Vera Nilsson. Magasinsdelen ombyggdes 1955 av Vera Nilsson till atelje. Från denna ombyggnad härrör det stora fönstret mot trädgården, den sinnrikt konstruerade öppna spisen och suppenten, den kvarvarande rest av loftgolvet som inreddes till konstnärinnans sovplats.

Byggnaderna på fast. Blåklinten 12 utgör tillsammans med huvudbyggnad och övriga ekonomibygnader på fast. Blåklinten 9 en exteriört och interiört mycket välbevarad köpmansgård. Gården bevarar minnet av den expansiva handelsverksamheten i Borgholm under 1800-talets sista hälft. Byggnaderna har ett så betydande kulturhistoriskt värde att de är att betrakta som synnerligen märkliga.

Postadress:

391 86 KALMAR

Telefon:
(växel-direktval)
0480/82 000

Postgiro:

3 51 78 - 3

Länsstyrelsen förklarar med stöd av 1 § lagen om byggnadsminnen ovannämnda byggnader på fast. Blåklin-
ten 12 för byggnadsminnen.

Länsstyrelsen meddelar enligt 2 § samma lag följande skyddsföreskrifter:

1. Byggnaderna får inte rivras, flyttas eller till sitt yttre byggas om eller på annat sätt förändras.
2. I magasinets inre får inte sådana åtgärder vidtagas som innebär ingrepp i rumsindelning och stomme. Ingrepp får ej heller göras i fast inredning såsom spisar, kakelugn, dörrar, lister m m.
3. I brygghusets inre får inte sådana åtgärder vidtagas som innebär ingrepp i stommen. Ingrepp får ej heller göras i fast inredning såsom bryggkar, spis m m.
4. Byggnaderna skall underhållas så att de inte förfaller eller det kulturhistoriska värdet minskar. Vård- och underhållsåtgärder skall utföras på ett sätt som är anpassat efter byggnadernas material och byggnadsteknik.
5. Det område kring byggnaderna, som avgränsats med röd heldragen linje på den karta som hör till dessa föreskrifter (bilaga 2) får inte ytterligare bebyggas och skall hållas i sådant skick, att byggnadernas utseende och karaktär inte förvar-
skas.

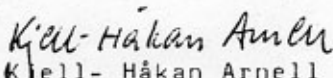
Länsstyrelsen lämnar råd och anvisningar i fråga om underhåll och vård av byggnader och omkringliggande område

Länsstyrelsen kan enligt 3 § byggnadsminneslagen meddela dispens från ovannämnda föreskrifter om ändringen anses nödvändig för att byggnaderna skall vara till nytta eller om andra särskilda skäl finns för en ändring.

Enligt 14 § tredje stycket samma lag gäller detta beslut omedelbart även om det överklagas.

Detta beslut kan överklagas hos kammarrätten i Jönköping, se bilaga 3.


Ivar Hinnfors


Kjell-Håkan Arnell

Beträffande expeditioner se nästa sida

LÄNSSTYRELSEN

I KALMAR LÄN

1985-07-3/

3
11.392-2046-85

Bilagor

1. PM 1980-01-21
2. Karta
3. Hur man överklagar

Kopia

Akten

Länsantikvarien + bil 2

Riksantikvarieämbetet, delgivningskvitto + bil 1-3

Kalmar läns museum + bil 1-2

Borgholms kommun, byggnadsnämnden + bil 2

Inskrivningsmyndigheten vid Kalmar tingsrätt,

lagakraftbevis + bil 2

Bebyggelsen på kv Blåklinten 9, Borgholm, Öland

Historik

1864 infördes en handels- samt fabriks- och hantverksordning som bl a medförde rätt till fri handel utanför städerna. En av dem som snabbt utnyttjade den nya situationen var lantbrukaren Olof Sjögren, ägare till Nyborgs gård, som gränsade till Borgholms stadstull och genom vars ägor infarten till köpstaden löpte. Han var nu oförhindrad att etablera en handelsbod utanför stadsbebyggelsen för att suga åt sig en del av handeln med de bönder som levererade varor till staden. Han flyttade därför under senare delen av 1860-talet en timmerbyggnad med kombinerad bostad och handelsbod från Småland till Storgatans mynning strax utanför stadstullen.

Under 1900-talet har byggnaden utnyttjats som sommarbostad och ateljé av konstnärinnan Vera Nilsson, sondotter till Olof Sjögren. Sedan januari 1979 ägs fastigheten av hemslöjdsaffär, Revsudden, som använder den gamla handelsboden som hemslöjdsaffär, varvid ursprunglig inredning utnyttjas. Gården kallas numera "Lilla Nyborg".

Gårdsmiljö

Gården framstår än idag som en typisk köpmansgård från 1800-talet. Gårdsrummet bakom byggnaden kantas av stall, vagnslider och magasin, det senare med inredd bostad för gårdskarl. Mitt på gården finns en brunn med brunnskar i trä omgärdad av en kvadratisk flisanläggning. Magasinet med tillbyggt uthus har frånskilts som särskild fastighet, Blåklinten 12, ägd av Vera Nilssons sterbhus. En del av uthuset tjänar sedan början av 1960-talet som ateljé. Köpmansgården omgärdas mot gatan av ett spjälstaket med grind, snidad med enbuskmotiv och formgiven av Vera Nilsson, troligen redan på 1910-talet.

Exteriör

Huvudbyggnaden är uppförd i två våningar och med en närmast sex-delad planlösning, timrad på murad stenfot och med sadeltak täckt med enkupigt tegel. Den har gråblå stående locklistpanel. Mitt på fasaden är en öppen tvåvåningsveranda tillbyggd 1871. Ytterdörrarna mot Storgatan är dubbla spegeldörrar, målade i klart koboltblått. För husets färgsättning har Vera Nilsson svarat. Fönstren är 6-rutade med tvärposten på karmens övre tredjedel. Foder och spröjsverk är vitmålade på nedre våningen, övriga vita och mörkröda. På husets baksida finns en envånings tillbyggnad, sannolikt samtida med husets uppsättande på platsen. Denna täcks av ett asfalt-papptäckt pulpettak. Tillbyggnaden har hög, murad kalkstensfot med källaringång. En panelklädd dubbeldörr leder från gården in i tillbyggnaden, som rymmer en förstuga med kalkstensgolv och två motstående kalkstenstrappor.

Inne i tillbyggnaden har husets timmerstomme lämnats opanelad. Fasaden är här rödfärgad.

Interiör

Bottenvåningen delas i två delar av en smal genomgående korridor i mittaxeln med handelsbod med kontor på ena sidan och med bostad på andra sidan. Korridoren som tidigare haft direkt förbindelse med förstugan via en (nu igensatt) dörr leder ut i tillbyggnaden mot gårdssidan. Bodinteriören med lång svängd boddisk, fasta hyllor etc är bevarade i närmast ursprungligt skick. Rumsindelningen i bostadsdelen har ändrats i senare tid. Fast inredning är här i huvudsak sentida. Från bottenvåningens centrum går en rak trätrappa till första våningen. Trappträcket har pinnar med kvadratisk genomskärning och svarvade dockor.

Våningen 1 trappa har närmast sexdelad plan och upptas av en sammanhängande bostadslägenhet. I samtliga sidokamrar finns bevarade kakelugnar. I salen mot Storgatan finns 2 kakelugnar. Samtliga kakelugnar är av vit slät kakel av 1860-talstyp. Salen har genomgående döbattangdörrar. På salens bakre vägg har Vera Nilsson målat medaljonger i guldfärg med skiftande motiv för att dölja en gammal vattenskada.

Vindsvåningen upptas i norra delen av Vera Nilssons första ateljé. Den har stort fönster mot nordväst, som har tagits upp av konstnärinnan, enligt uppgift på 1910-talet. Kakelugnar finns i ateljén och vindskammaren i sydost.

Litteratur

Aren, E., Borgholm. Stadens och badortens historia. Acta Oelandica II. Stockholm 1924.

Kiki Gjerss

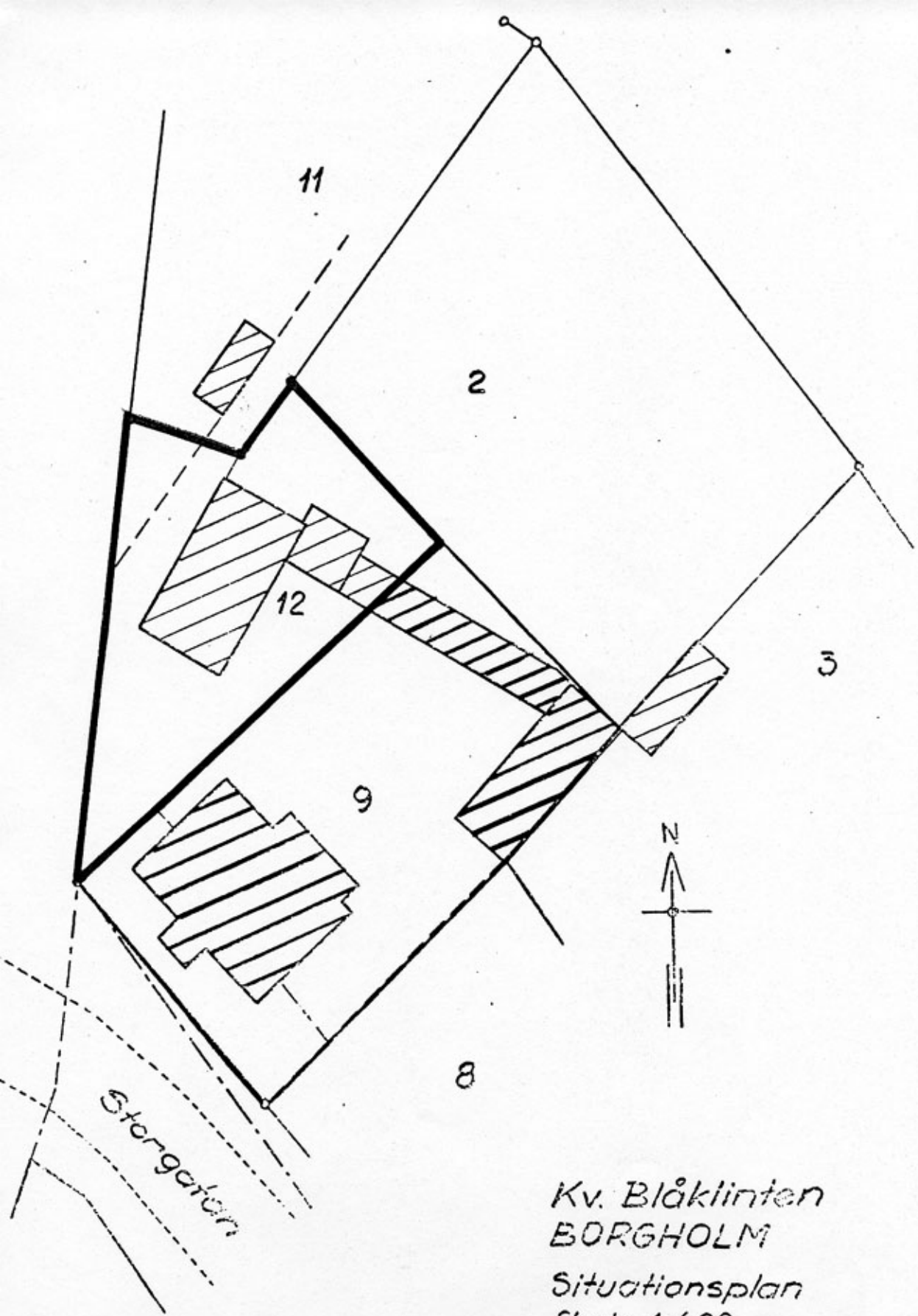
Kiki Gjerss

Kopia

Akten

Länsantikvarien 2 ex

Kalmar läns museum



*Kv. Blåklinten
BORGHOLM
Situationsplan
Skala 1:400*

Om Ni vill överklaga detta beslut, skall Ni/kommunen/bolaget skriva till kammarrätten i Jönköping, Box 564, 551 02 Jönköping och tala om hur och varför Ni vill att beslutet skall ändras. Sänd även med sådant som Ni anser har betydelse för ärendet.

Kammarrätten måste ha fått in Er skrivelse inom tre veckor räknat från den dag då Ni fick del av beslutet.

Tala om vilket beslut Ni överklagar, t ex genom att anteckna ärendets nummer.

Underteckna skrivelsen och uppge fullständigt namn, personnummer, postadress och telefonnummer. Om Ni anlitar ombud kan i stället ombudet underteckna skrivelsen.

Uppllysningar

Även riksantikvarieämbetet och statens historiska museer kan klaga över detta beslut.

För ytterligare uppllysningar kan Ni vända Er till länsstyrelsen.