

Breviks kyrka



© Stockholms stift
Stockholm 2008
www.svenskakyrkan.se/stockholmsstift
info.stockholmsstift@svenskakyrkan.se

Breviks kyrka

Lidingö församling, Östermalms och Lidingö kontrakt, Stockholms stift

Kapellet 3, Kapellbacken 1, Brevik, Lidingö socken och kommun, Stockholms län, Uppland

Breviks kyrka uppfördes 1936–37 och invigdes midsommardagen 1937 av ärkebiskop Erling Eidem. Kyrkan ritades av arkitekt John Åkerlund och hans son arkitekt Lars Åkerlund ritade tillbyggnaden till församlingssalen 1955 och nya utrymmen på nedre plan. 1969 invigdes församlingssgården med lokaler för kyrkans förskola, konfirmand- och ungdomsverksamhet.

Arkitekt John Åkerlund (1884–1961) har förutom byggnaden även ritat den fasta inredningen i kyrkorummet och vissa inventarier. Han var mångsidig både som arkitekt och skriftställare, utförde restaureringar och ritade även möbler till sina egna anläggningar. Mest bekanta är Sigtunastiftelsen och Humanistiska läroverket i Sigtuna samt bostäder vid industriella verk som i Hallstavik. John Åkerlund har ritat ett flertal kyrkor som Edefors kyrka 1926–28, Lannavaara kyrka i Jukkasjärvi 1933, S:t Örjans kyrka i Skelleftehamn 1934 och Hagakyrkan i Stora Tuna socken i Dalarna 1936. Vidare har han utformat anläggningar för Svenska Turistföreningen.

Kyrka och församlingssal är skyddade enligt 4 kapitlet lagen om kulturminnen.

HISTORIK

Lidingö församling blev eget pastorat 1907 med Lidingö kyrka som församlingens enda kyrka. Tanken på en ny kyrka för södra Lidingö väcktes av ärkebiskop Nathan Söderblom vid en visitation 1915 och han utpekade då även platsen för

kyrkan. Fastighetsbolaget Lidingö-Brevik skänkte 1918 tomtmark avsedd för en kyrka. Pengar till kyrkobygget samlades in främst genom basarer. Efter flera utredningar och förslag beslutade kyrkofullmäktige 1935 om utbyggnad av Breviks kyrka. Arkitekt John Åkerlund tog, på församlingens önskemål, fram byggnadsritningar till alternativa lösningar. Viktigaste önskemålet var att kostnaden för kyrkobygget skulle rymmas inom den av fullmäktige givna ramen.

BESKRIVNING

Omgivningen

Vid 1900-talets början byggdes villor kring de gamla gårdarna Skärsätra och Brevik på södra Lidingö. Här startade 1904 industriföretaget AB Gasackumulator och Södra Lidingöbanan började trafikera Brevik station från 1914. Kyrkan är närmast omgiven av villor med trädgårdar samt flerbostadshus i anslutning till Breviks centrum, invigt 1993.

Kyrkomiljön

Kyrkotomten med kyrka och församlingssgård är vackert belägen på en skogshöjd med utblick över stora segelleden. Nordost om kyrkan ligger komministergården, byggd 1947. Kyrkotomten består delvis av naturmark med främst tall och ek. I vinkeln mellan långhus och den på sydsidan utbyggda församlingssalen finns en

gräsbevuxen terrass omgiven av rosenplante-ring. Platsen är avsedd bland annat för friluftsgudstjänster. Kyrkotomten inhägnas av staket.

Kyrkobyggnaden

Kyrkan är i det närmaste orienterad i öst-västlig riktning och sammanbyggd med den vinkelställda församlingssalen söder om **kor**et. Hela anläggningen är uppförd av tegel på betonggrund.

Exteriör

Byggnadskroppen är rektangulär med **kor** och **långhus** i samma bredd och höjd. Ett sidoställt



Exteriör mot väster.



Huvudentré mot norr.

klocktorn reser sig intill västpartiets sydmur. Huvudentrén går via terrassen in genom tornets östmur. Idag används entrén på kyrkans norrsida.



Entré i sydväst till församlingssalen.



Interiör mot öster. Korväggsrelief © SIMON GATE/BUS 2008

1955 utvidgades församlingssalen med två fönsteraxlar mot söder och breddades mot öster. 1970 byggdes väntrum/brudkammare och serviceutrymmen vid långhusets nordvästra hörn och entré. Öster om koret uppfördes skrudkammare och ny sakristia. Samtidigt anlades församlingsgården öster om denna utbyggnad.

Fasaderna, ursprungligen tunt kalkslammade och ljusgult avfärgade, fick sin puts och skarpt gula avfärgning 1970. Sockeln är svartmålad. De höga, smala och på kyrkan rundbågigt avslutade fönstren är målade i grått. Tak och tornhuv med rundbågiga öppningar är täckta med kopparplåt. Den senare kröns av ett

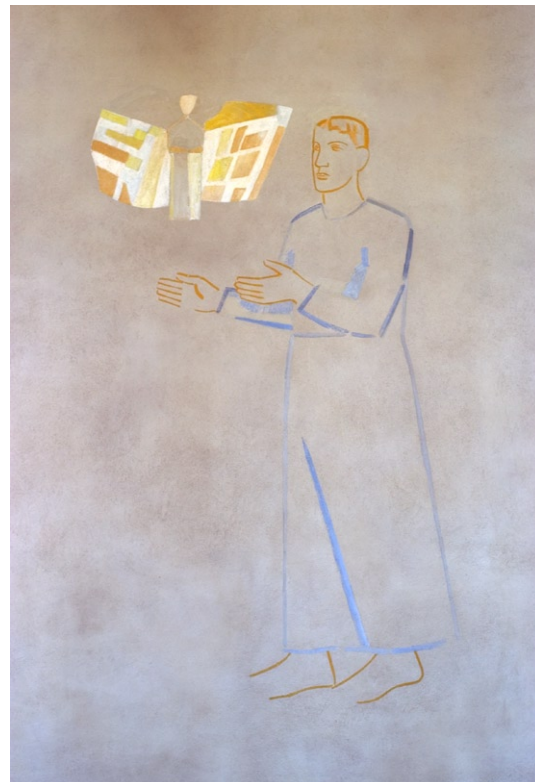


Detalj av korväggens relief. © SIMON GATE/BUS 2008

förgyllt kors. På östra sidan av församlingssalen finns en relief i granit som föreställer Den barmhärtige samariten, ett verk av skulptören Carl Elmberg 1955.

Interiör

Kyrkans interiör domineras av altarpäggens monumentala figurkomposition tillkommen samtidigt som kyrkan. På ett tidigt stadium föddes tanken att korväggen i åskådliga bilder skulle återge hyllningen av Jesusbarnet, korsfästelsen och Andens utgjutande över apostlarna, de tre stora kristna högtiderna. Utsmyckningen



Evangelisten Matteus målad på södra väggen av Ewy Palm-Andreasson.



Detalj av bänkarna av arkitekt John Åkerlund .

består av en tredelad relief till vilken skisser och kartonger är utförda av konstnären Simon Gate (1883–1945). Utförandet i stuck har gjorts av skulptören Carl Elmberg. Reliefen har sedan målats med kalkfärger av Simon Gate och Eric Jerkhe. 1959 dekorerades långhusets putsade väggar med målningar av konstnären Ewy Palm-Andreasson. De är utförda i en linjeteckning och föreställer de fyra evangelisterna.

Taket i kyrkorummet är utformat som ett bjälktak av betsad furuplywood. Det samverkar i material med den övriga inredningen och ger tillsammans med bänkarna en fast ram åt rummet.



Dopfunten med reliefer av trä.

Träreliiefer © THORWALD ALEF/BUS 2008

Den fasta inredningen med altare, altarring, predikstol och öppna bänkar är ritad av arkitekt John Åkerlund och utförda av betsad furu och furuplywood. Bänkgavlarna är laserade i blått med rödbrun inramning. Två bänkrader längst bak i nordväst är borttagna. Knäfall och altarring är klädda med blått ylletyg. Dopfunten i trä kompletterades 1962 med reliefer utförda av skulptören Thorwald Alef (1896–1979). Motiven är Noa i arken, Mose slår vatten ur klippan, Jesu dop och Jesus välsignar barnen. Fyra takkronor är utförda i mattförnicklad mässing efter John Åkerlunds och H Notinis ritningar.



Armatur ritad av John Åkerlund och H Notini.

Orglarna i Breviks kyrka har växlat under årens lopp. Vid invigningen hade kyrkan en elektrisk Hammondorgel, skänkt av AGA. 1943 fick kyrkan en orgel med 13 stämmor som användes fram till 1967. Den nuvarande orgeln är byggd av Åkerman & Lund, Knivsta, och har 22 stämmor. Kororgeln från Grönlunds Orgelbyggeri, Gammelstad inköptes 1980. Den är försedd med 7 stämmor.

Kyrkklockorna hänger i tornet. Den större, sammanringningsklockan, är stämd i A och väger över 500 kg. Den är skänkt till minne av häradschefen G B A Holm (1845–1910).

Den mindre, böneklockan, är stämd i C och



Interiör mot väster.

väger knappt 300 kg. Den är skänkt till minne av fru Anna Holm (1853–1913). På båda klockorna står orden: ”Gjuten i nådens år 1937 av K G Bergholtz, Stockholm”.

Övriga inventarier

Kyrksilvret med dopskål, nattvardskalk, patén, oblatask och vinkanna är ritat av arkitekt John Åkerlund och utfört av hovjuvelerare Hallberg. Altarstakarna i tenn är gjorda efter ritning av John Åkerlund. En komplett omgång med liturgiska textilier komponerad av Märtha Gahn (1891–1973) och framställd av Libraria togs fram till kyrkans invigning. Antependiet har ett för sin tid nyskapande mönster med skira sommarblommor fritt broderade. Altarduk i linne med spets är sömmad i Ungern.

KULTURHISTORISK KARAKTERISTIK

Kyrkan är ett tidigt och representativt exempel på den moderna funktionalismen i kyrkobygget och den flexibilitet och mångsidighet som kännetecknar vår tids kyrkoanläggningar. Exteriörens ljusa byggnadselement reser sig ur

klippan och avtecknar sig mot trädens stammar. Arkitekturen präglas av rena linjer och väl avvägda proportioner.

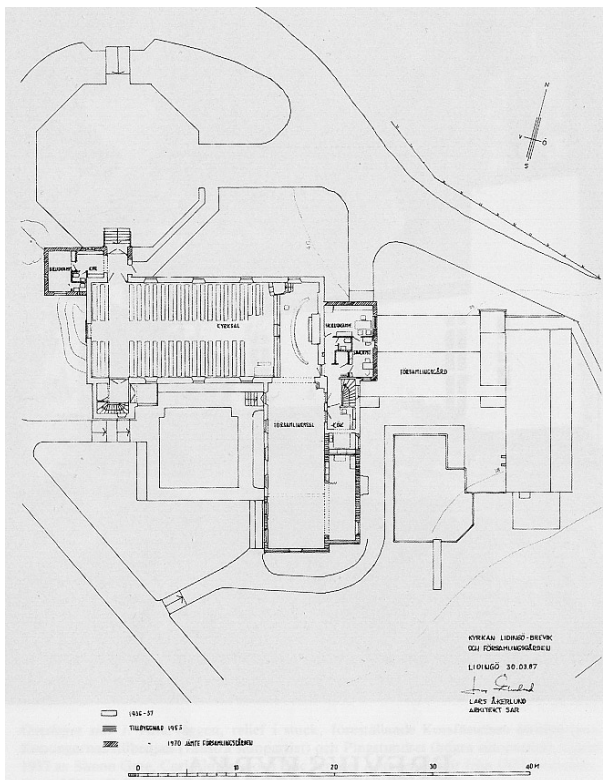
Utmärkande för kyrkorummet är enkelhet i den rektangulära formen parad med rymd och harmoniska mått. Interiören bildar ett ljust och värdigt rum, där den blonda färgskalan med lasyrfärger på inredning och tak är utmärkande. De höga, smala fönstren med antikglas fördelar ljuset jämt och riktar blickarna mot Simon Gates monumentala figurkomposition i kalkmålade stucc som präglar hela kyrkorummet.

Att särskilt tänka på vid förvaltning och användning av kyrkan och kyrkomiljön:

- kyrkomiljöns ordnade ytor och växtlighet i kontrast till omgivande naturmark
- exteriörens rena linjer och proportioner
- kyrkorummets proportioner och ljusförling
- alturväggens monumentala figurkomposition
- trätakets utformning och ytbehandling
- den fasta inredningens placering, material och ytbehandling samt textila klädsel
- den blonda färgskalans känslighet för rengöring eller bättring.

ORIENTERINGSPLANER

Kyrkoplan saknas.



Situationsplan, arkitekt Lars Åkerblad 1987,
Flodin 1987.

KRONOLOGI

År	Händelse	Källa
1915	Tanken på en kyrka på södra Lidingö väcks av ärkebiskop Nathan Söderblom vid visitation och han utpekar även platsen för kyrkan.	ATA
1918	Mark för kyrka skänks av Fastighetsbolaget Lidingö-Brevik.	dito
1925	Förslag till kapellbygge faller i kyrkofullmäktige.	dito
1934–35	Ny utredning bifalles av kyrkofullmäktige. Arkitekt John Åkerlund lovar att utföra arbetet gratis. Byggnadskommittén består av kontraktsprosten Karl Hedmark, komminister Martin Sandahl m fl.	dito
1936	Arbetet på kyrkotomten startar i augusti. Insamling till koppartak på kyrkan pågår.	dito
1954	Församlingssalen utvidgas åt söder och samlingsrum byggs i undervåningen. Arkitekt Lars Åkerlund. Orgeln byggs om.	dito
1986	Altartavlan rengörs av konservator Lars Göthberg. Samtliga väggar tvättas och golvet slipas och lackas.	dito

KÄLLFÖRTECKNING

ATA Antikvarisk-topografiska arkivet
 SLM Stockholms läns museum, arkivet
 ARKDOK, Arkitektregistret
 Byggnadsregistret, RAÄ

Breviks kyrka i Lidingö, Lidingö 1937
 Flodin, B, *Breviks kyrka, Upplands kyrkor 200*,
 Katrineholm 1987