



RYSTADS KYRKOGRÅRD

Kulturhistorisk kyrkogårdsinventering

*Rystads församling
Linköpings kommun
Linköpings stift
Östergötlands län
2005*

ÖSTERGÖTLANDS LÄNSMUSEUM

Raoul Wallenbergs plats • Box 232 • 581 02 Linköping • Tel 013-23 03 00 • Fax 013-14 05 62
info@ostergotlandslansmuseum.se • www.ostergotlandslansmuseum.se

RYSTADS KYRKOGÅRD

Kulturhistorisk kyrkogårdsinventering

*Rystads församling
Linköpings kommun
Linköpings stift
Östergötlands län*

Innehåll

Inledning	3
Bakgrund	3
Syfte	3
Kulturminneslagen och begravningslagen	3
Kulturhistorisk bedömning	4
Inventeringens uppläggning och rapport	4
Översiktskarta	5
Rystad kyrkogård	6
Kyrkogårdens omgivning	6
Utdrag ur häradskartan	6
Rystads kyrka	7
Näsby medeltidskyrka	7
Kyrkogårdens historik	9
Rystads kyrkogård	9
Näsby ödekyrkogård	14
Beskrivning av kyrkogården	16
Översiktlig beskrivning av växtlighet m m-Karta	17
Beskrivning av enskilda kvarter	23
Kvarter A	23
Kvarter B	25
Nya kyrkogården	27
Källor och litteratur	29
Bilagor	30
Exempel på gravvårdar med kulturhistoriskt intresse	30
Exempel på gravvårdar med kulturhistoriskt intresse, karta	31
Exempel på gravvårdar med kulturhistoriskt intresse, lista	34
Fotografier	37

INLEDNING

Bakgrund

Ur kulturhistorisk synpunkt är kyrkogårdar och begravningsplatser bärare av en stor mängd information och de här platserna ger anledning till frågor av olika slag. Vad är typiskt för våra kyrkogårdar när det gäller vegetation, omgärdningar, gångar, gravvårdar m m och finns det några regionala skillnader? Vad har varit gängse bruk under olika tider och vad kan vi få för historisk information bara av att gå på en kyrkogård? Med utgångspunkt i behovet av att förbättra kunskapen om våra kyrkogårdar och begravningsplatser genomförs en stiftsövergripande kulturhistorisk inventering.

På uppdrag av Linköpings stift utför Östergötlands länsmuseum inventeringen av kyrkogårdar/begravningsplatser inom den del av stiftet som ligger inom Östergötlands län. Arbetet bekostas av medel från den kyrkoantikvariska ersättningen och påbörjades under år 2002. Projektet beräknas vara avslutat vid utgången av år 2006. Inventeringen berör de till Svenska kyrkan hörande kyrkogårdarna/begravningsplatserna som omfattas av kulturminneslagen. Lagen gäller de begravningsplatser som är tillkomna före utgången av år 1939 och ytterligare några som skyddas genom särskilt beslut av Riksantikvarieämbetet. Denna rapport utgör en delrapport i inventeringen vars resultat kommer att sammanställas och analyseras i en stiftsövergripande rapport.

Syfte

De stiftsövergripande inventeringarnas syfte är:

- att lyfta fram och öka förståelsen för kyrkogårdarnas och begravningsplatsernas kulturvärden och att främja kontakterna mellan kyrkan och kulturmiljövården.
- att ge ett underlag för församlingarnas/samfälligheternas planering och förvaltning av kyrkogårdarna/begravningsplatserna och ett underlag för vård- och underhållsplaner.
- att sammanställa ett enhetligt och tillgängligt kunskapsunderlag med beskrivning av och historik för den enskilda kyrkogården/begravningsplatsen samt en bedömning av de kulturhistoriska värdena. Inventeringen blir samtidigt en samlad dokumentation och överblick av kyrkogårdar/begravningsplatser i stiftet från 2000-talets första decennium.
- att ge ett underlag för handläggning av kyrkoantikvariska ärenden och för bedömning av var det är särskilt viktigt att stödja insatser med kyrkoantikvarisk ersättning.

Kulturminneslagen och begravningslagen

Enligt Lag om kulturminnen m.m. (SFS 1988:950) skall Svenska kyrkans *kyrkobyggnader, kyrkotomter* och *begravningsplatser* vårdas och underhållas så att deras kulturhistoriska värde inte minskas. Tillstånd måste sökas hos länsstyrelsen för att göra väsentliga förändringar på kyrkogården. (Se vidare i bilaga om Kulturminneslagen.) Begravningslagen (SFS 1990:1144) säger att en gravvård ägs av den som betalar gravrättsavgiften. När gravrätten upphör har ägaren rätt till gravvården. Om gravrättsinnehavaren inte vill gör anspråk på gravvården inom 6 månader tillfaller gravvården upplåtaren, alltså församlingen. Vidare

säger lagen: ”Om en gravanordning har tillfallit upplåtaren och den är av kulturhistoriskt värde eller av annat skäl bör bevaras för framtiden, skall upplåtaren om möjligt lämna kvar den på platsen.

Om gravanordningen ändå måste föras bort från gravplatsen, skall den åter ställas upp inom begravningsplatsen eller på någon annan lämplig och därtill avsedd plats”.

Kulturhistorisk bedömning

Alla gravvårdar bär på sin historia och kan berätta om en person, om en familj, om stilhistoria och om begravningsstraditioner. I rapporten anges exempel på typer av gravvårdar som utifrån olika grunder bedöms som kulturhistoriskt värdefulla. Generellt gäller att ålderdomliga gravvårdar från tiden fram till 1850 bör föras in i kyrkans inventarieförteckning. Detta gäller även gravstaket och gravvårdar i gjutjärn och smidesjärn liksom äldre vårdar av trä. Många andra gravstenar har också ett kulturhistoriskt värde som kan kopplas till gravvårdens utförande, t ex material och konstnärlig utformning eller ett lokal/personhistoriskt värde. Inventeringen omfattar i första hand enbart gravvårdar ute på kyrkogården. I flera kyrkor finns det dock gravvårdar som förvaras i kyrkan eller i lokal i anslutning till kyrkan. Ofta har dessa ett stort kulturhistoriskt värde och bör tas med i kyrkans inventarieförteckning.

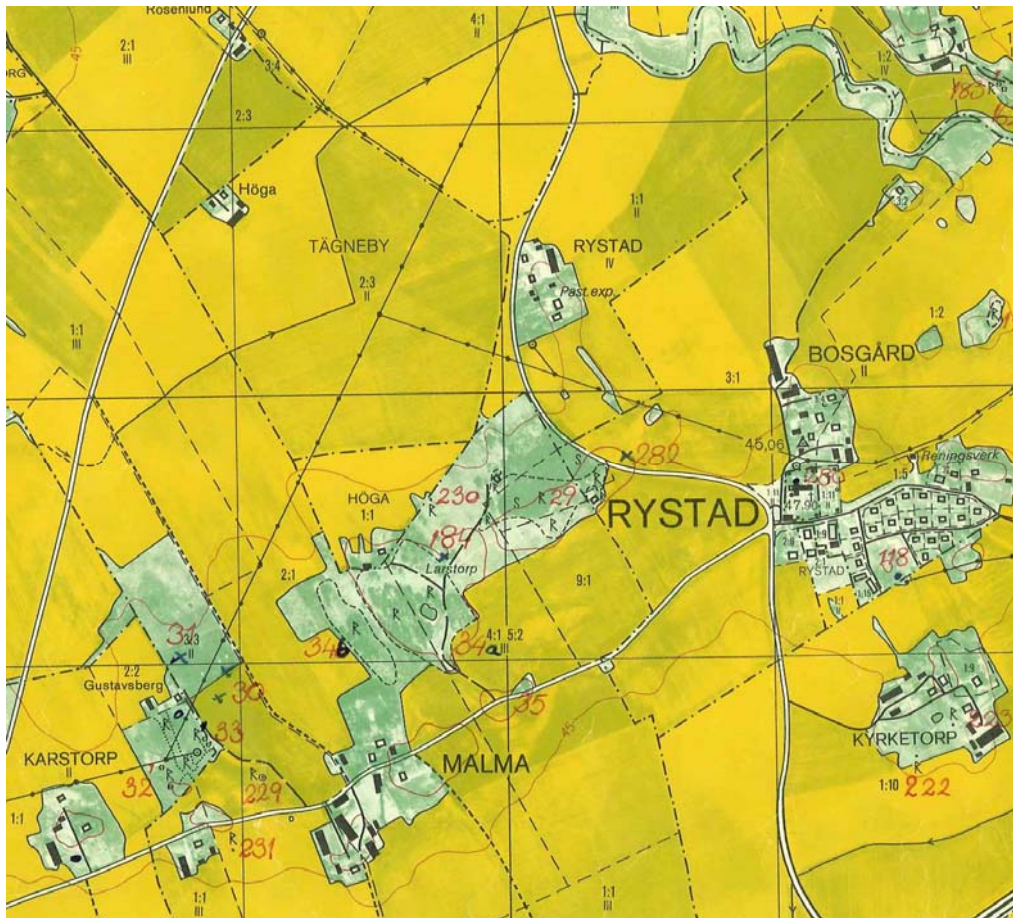
Den kulturhistoriska bedömningen görs utifrån principer som tagits fram av och fortlöpande diskuteras med representanter för Linköpings stift, länsstyrelserna i Kalmar, Östergötland och Jönköping samt läns museerna i Jönköpings och Kalmar län. En kulturhistorisk bedömning är aldrig definitiv utan hela tiden föremål för omvärderingar. Vid bedömningen tas hänsyn till dels varje enskild kyrkogårds egna värden, men också till värden i förhållande till andra kyrkogårdar i stiftet och i övriga landet. Inför varje planerad förändring skall tillstånd inhämtas från länsstyrelsen och varje ärende behandlas där från fall till fall. Den kulturhistoriska bedömningen utgör underlag för beslut om vilka åtgärder som kan vara berättigade till kyrkoantikvarisk ersättning.

Inventeringens uppläggning och rapport

Rapporten består av en historik över kyrkogården samt en beskrivning i ord och bild av kyrkogården som helhet och de olika kvarteren/områdena. En kulturhistorisk bedömning görs av varje kvarter/område samt över kyrkogården i dess helhet. Arbetet har varit uppdelat i en fältdel med inventering och fotografering samt en arkivgenomgång. De aktuella arkiv som gått igenom har främst varit läns museets topografiska arkiv och Antikvarisk-topografiska arkivet, Riksantikvarieämbetet i Stockholm.

Uppgifter har vidare hämtats från aktuell litteratur däribland hembygdslitteratur. I viss mån har lantmäteriets handlingar och kartor nyttjats. De i rapporten redovisade arkivuppgifterna utgör en sammanfattning av genomgångna arkiv och ska inte ses som en komplett beskrivning av händelser i kyrkogårdens utveckling. Arbetet inkluderar en omfattande fotodokumentation varav ett antal bilder presenteras i rapporten. Delar av inventeringsmaterialet görs tillgängligt via Kulturmiljövårdens bebyggelseregister, ett informationssystem som förvaltas av Riksantikvarieämbetet (www.raa.se).

Fältarbete och rapport har utförts av antikvarie Olle Hörfors, Östergötlands läns museum 2005. Rapporten finns tillgänglig på Linköpings stift, Länsstyrelsen i Östergötlands län, Östergötlands läns museum samt på respektive kyrklig samfällighet.



Utsnitt ur ekonomiska kartans blad 085 68 Rystad med kyrkogården i mitten, till höger.

Kyrkogården ligger i ett nästan totalt till åker uppodlat landskap, undantaget är grusåsen vid Malma och själva kyrkbyn. Bygden har varit uppodlad i långa tider. De äldsta fornlämningarna i närområdet består av två lokaler med skålgropar, enkla hållristningar, vid Kyrketorps bytomt (RAÄ 222 och 223). I hela Rystads socken finns omfattande lämningar från den äldre järnåldern (ca 500 f.Kr-500 e.Kr) närmast kyrkan representerat av RAÄ 30-34b samt 229-231 vid Malma i väster och RAÄ 118 strax sydöst om kyrkogården. Det stora gravfältet RAÄ 34a tycks under yngre järnålder ha delats i två delar, varav den västra (RAÄ 34b) blivit Malma och den östra (RAÄ 29) blivit Rystads begravningsplats under den sista hedniska tiden. Till Bossgården hör också ett mindre gravfält från perioden (RAÄ 115).

För bara ett par år sedan framkom en stor mängd importkeramik från andra sidan Östersjön i samband med en kabelnedläggning intill RAÄ 282. Keramiken tillhör vikingatid och brukar endast hittas vid större handelsplatser från perioden. Rystad är den största enskilda fyndplatsen för denna typ av keramik i Östergötland vilket tyder på att en betydande handelsplats legat här.

Fornlämningsskildern och ortnamnen ger vid handen att orten kanske redan under äldre järnålder fast etablerats här.

RYSTADS KYRKOÅRD

Kyrkogårdens omgivning

Kyrkogården är belägen i socknen med samma namn ca 1,5 mil nordväst om Linköping.



Rystad på häradskartan från 1870-talet. Den gamla kyrkogården har samma utsträckning som idag. Till kyrkomiljön ansluter ett skollhus och ett fattighus söder om kyrkan. Kyrkoherdebostället är beläget strax utanför kartans västra utkant.

Rystads socken finns omnämnd på 1300-talet och var 1535-1582 annex till Östra Harg. Därefter blev socknen eget pastorat och utökades med en del av Ö Hargs socken. 1782 utökades socknen också med Näsby som tidigare varit annexförsamling.

Rystads kyrka

Rystad är en medeltida socken och är belägen nordost om Linköping och gränsar i norr mot Roxen. Den äldsta kända kyrkan på platsen var uppförd av sten sannolikt på 1100-talet. Dess ursprungliga utformning är okänd. Den revs, med undantag av delar av södra och norra muren, i samband med att den nuvarande kyrkan började byggas 1780. Även kyrkan i grannsocknen Näsby revs och de två församlingarna uppförde gemensamt en ny kyrka på platsen för Rystad medeltida kyrka. Den nya kyrkan uppfördes av sten efter ritningar av arkitekt Olof Tempelman vid Överintendentsämbetet. Byggnadsarbetena, som utfördes av murmästaren Måns Månsson Lindgren och byggmästaren Peter Lindstrand i Linköping, var avslutade 1783. Kyrkan invigdes först 1796. Kyrkan har ett rektangulärt långhus med rakt avslutat korparti, sakristia i norr samt torn i väster. Fasaderna är slätputsade och avfärgade i vitt. Sadeltaket, som ursprungligen var täckt med tegel, är sedan mitten av 1800-talet belagt med skiffer. Huvudingången är via tornet i väster, men en ingång finns även centralt på södra sidan. Fönsteröppningarna är symmetriskt placerade med grönmålade träbågar med nygotisk spröjsning. Kyrkan har ett för tiden typiskt utförande med ett ljus och luftigt kyrkorum med trätunnvalv. Kyrkan har trots ett flertal renoveringar under framför allt 1900-talet bevarat stora delar av sin ursprungliga inredning.



Rystads kyrka maj 2005.

Näsby medeltidskyrka

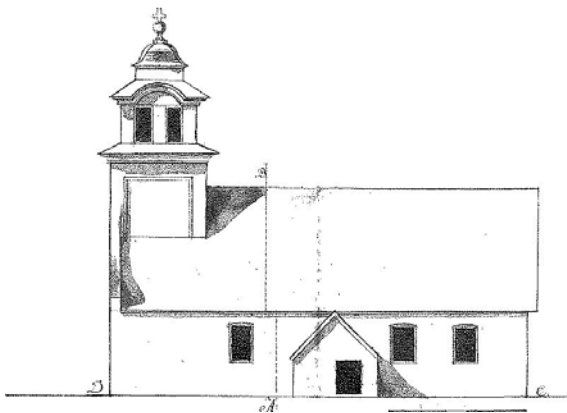
Näsby kyrka var en liten romansk kyrka som sannolikt ursprungligen varit gårdskyrka till Näsby huvudgård. Den uppfördes sannolikt på 1100- eller 1200-talet och förändrades efter detta sannolikt mycket lite, med tanke på församlingens storlek. Denna var under hela sin existens Östergötlands minsta, med ca 14 hushåll.

Kyrkan och socknen beskrevs av sockenprästen Hans Hederström 1755 (Hederström 1755). Texten om kyrkan är kortfattad och innehåller nästan allt man vet om den.



Utdrag ur arealavmätning över Näsby gård 1691. Kartan visar säteriets rektangel mitt i bil., Strax till vänster, ned mot sjön finns kyrkan på den äldsta kända avbildningen som finns bevarad. Kyrkogårdens avgränsning finns också angiven liksom en klockstapel.

”Kyrkan ligger allenast 26 alnar från Sjön, uppå en kulle, som skjuter något litet ut åt Roxen, och med tvenne vikars tilhjelp på ömse sidor om kyrkan, synes formera ett litet näs.....kyrkans ansenliga ålder kan slutas deraf, at ibland Consistorii gamla Acter finnes en Dn. Samundus, år 1290 hafva varit Rector Ecclesiae Näsaby. Hon är redan i fordom tima murad til nu varande storlek af gråsten och utan torn. Längden är 16 ½ och bredden 12 ½ aln inom murarne. Högden til Takbandet är 7 1/2 aln. Taket är täckt av bräder...”



I samband med diskussionerna om sammanslagningen mellan Rystad och Näsby togs ett förslag till utbyggnad av Näsby kyrka fram, till vilken ritningen är bevarad.

Ritningen visar den tänkta tillbyggnaden, den västra tredjedelen med tornet, skild med ett smalt streck från den existerande medeltidskyrkan, som är av enklast möjliga typ.

1934 fredades kyrkplatsen, på initiativ av familjen von Ferlitzén som på 1700-talet var Näsby herrgårds ägare och vars medlemmar i flera fall är begravda på kyrkogården. Samtidigt restes också den nuvarande minnesstenen. Stenen fanns på platsen och har troligen ingått i den rivna kyrkan. I samband med detta gjordes också en utgrävning av kyrkans grundmurar av Bengt Cnattingius.

Cnattingius utgrävning visade att svårt skadade grundmurar fanns kvar under mark. Murhörn konstaterades i söder medan i norr endast murens insida kunde fastställas. Murarnas utsträckning motsvarade ungefär de mått som angetts i Hederströms beskrivning. Däremot kunde inga spår efter det vapenhus som omtalas i ett sockenstämmoprotokoll från 1705 spåras. Fynden innehöll endast spridda skelettdelar, kistbeslag och kisthandtag samt byggavfall. Efter undersökningen markerades kyrkans utsträckning ovan mark med fyra halvmeterstora gråstenar.

Kyrkogårdens historik

Uppgifter om kyrkogårdens historik har i huvudsak hämtats från Östergötlands läns museums topografiska arkiv och bibliotek. Uppgifter om äldre lantmäterikartor är hämtade från Lantmäteriets webbsida.

Rystads kyrkogård

Efter sammanslagningen av Rystad och Näsby 1783 upphörde begravningarna på den senare kyrkogården och alla begravningar kom i fortsättningen att äga rum i Rystad.

Det är okänt hur gammal kyrkogården i Rystad är, men det kan antas att den på vanligt sätt växt fram kring den tidigaste kristna kyrkan på platsen. Gården direkt norr om kyrkogårdsmuren är Rystads Bossgård. Bo eller Boss-gårdarna i Götaland anses ha med den lokala administrationen under sen vikingatid att skaffa, endera som statliga eller möjligen biskopliga gods. Rystad kan alltså från början ha varit gårdskyrka till ett sådant gods.



Runsten inmurad i sakristian.

Det sannolikt äldsta bevarade gravmonumentet på kyrkogården är en sönderslagen runsten inmurad i sakristians nordvägg, med runorna utåt. Texten lyder tursttinr frusten futhur sin Thorsten (reste denna sten efter) Frösten sin fader. Texten följer en ganska standardiserad uppställning vilket gör det möjligt att med någon säkerhet gissa vad som stått på det skadade mittpartiet av texten. Stilen är sydiskandinavisk och stenen torde vara rest i mitten eller slutet av 1000-talet.

Inga gravstenar eller gravmonument från resten av medeltiden är kända i Rystad. De äldsta bevarade gravmonumenten är från tidigt 1600-tal.



Sarkofaglock till Otto Helmer Mörners grav från tidigt 1600-tal.

Från det mörnerska gravkapellet kommer lockstenen till den sarkofag som låg över den ursprungliga graven i detta kapell. Den är numera inmurad i kyrkans norra vägg.

Stenen avbildar landshövdingen Otto Helmer Mörner (d 1612) och hans hustru Maria von der Grünau (d 1634). Vid deras fötter syns också tre små barn, döda i unga år.

Ätten Mörner innehade i flera generationer Tuna i norra delen av Rystads socken som stamgård. Senare reducerades gården till översteboställe.

Till kyrkans inventarier hör också två rikt skulpterade överstycken från 1600-talets mitt. De bär ätterna Mörners och Ribbings vapen och anses ha prytt den i det mörnerska gravkoret placerade graven för Friherre Carl Mörner (d 1665) och Maria Ribbing (d 1665).

Ätten Mörner finns representerad också med ett begravningsvapen i kyrkan gjort för översten Mörner (d 1675). Ytterligare ett begravningsvapen är utfört för Ryttnästare Johan Edelfeldt (d 1700).

Från själva kyrkogården finns uppgifter om att en klockstapel nybyggdes 1648. Denna reparerades sedan flera gånger bland annat 1700 och 1720.

Det i kyrkogårdens sydvästra hörn belägna gravkapellet omnämns 1715 ”täcktes den nya kyrkioboden, under med ny och gammal näfwer, ofwan på med halm och torf”. Även om kyrkboden ansågs som ny behövde den ändå nytt tak. Efter 1757 omändrades bodens funktion till sockenmagasin och 1936 togs den i bruk som gravkapell.

Av äldre kartmaterial, bland annat en Laga skifteskarta från 1807 och den ovan återgivna häradskartan, framgår att den kyrkogården har samma utsträckning som idag. Denna är avsevärt större i söder jämfört med i norr, vilket kan indikera att kyrkogården någon gång blivit utbyggd mot söder. Om detta skett, är det i så fall tidigare än 1807.

Av gravvårdar på plats innehåller kvarter B:s nordöstra hörn ett stort antal äldre vårdar. Två är från mitten av 1700-talet, fyra från förra delen av 1800-talet och ytterligare sju från slutet av samma århundrade.

Äldst är en liggande gravvård av röd kalksten lagd över generalen? G Pettersson 1792. Läsningen är mycket osäker då stenen är svårt skadad av frostsprängning och överväxt med lav.



I betydligt bättre skick är den näst äldsta vårdan. Den är rest över tre helt olika personer.

Den förste är Jacob Ståhle, rusthållare i Bjursholmen, död 1755.

Den andre är befallningsmannen Hans Ekbeck död 1760.

Den tredje är Organisten Nils Forsbeck. Död 1790 inklusive hans familj.

Den gemensamma nämnaren är att alla varit gifta med hustrun Christina Åkerlund, död först 1816. Med i gravan fanns 3 unga barn från vardera de två första och 4 från det sista äktenskapet.

Kvarter B:s nordöstra hörn utgör ett slags reservat där ett flertal äldre vårdar bevarats. Det bär uttalad karaktär av ett gammalt norrkvarter. Efter upplysningen föregick högreståndspersoner och präster ofta med gott exempel och lät sig begravas på norra sidan av kyrkan, tidigare en plats man betraktat med vidskepelse och misstro. Flera av gravarna från tidigt 1800-tal och från 1700-talet är sannolikt de ursprungliga på platsen.

Södra delen av kyrkogården, kvarter A, är idag glest belagd med gravvårdar. Här kan spår ses av den gamla ståndsuppdelade kyrkogården från tiden kring år 1900. Främst välbeställda hemmansägare men också andra framstående personer fick då sina gravar utmärkta med höga smala vårdar utmed kyrkogårdens murar medan de inre delarna av kyrkogården var avsatta för de mindre välbeställda och gravar på linjen. Hemmansägaregravarna finns kvar främst utmed västra muren.



Flygbild över Rystads kyrkogård tagen 1935. Den nya kyrkogården är ännu ej tillkommen. Vägen fram till kyrkan i väster är ännu en smal grusväg. Större delen av kvarter A döljs av den mäktiga trädkransen. Av den del som syns framgår att kyrkogården haft ett stort antal grusgångar som nu är igenlagda. Hela den västligaste gravraden består endast av grusgravar och även i det inre finns en hel del gravar av samma typ. Bild ur Östergötlands läns museums arkiv.



Flygbild över Rystad tagen 1965. Bilden visar det nyligen framväxta villasamhället sydöst om kyrkogården samt den relativt nyanlagda nya kyrkogården mitt i bild. På bilden har trädkransen mellan den nya och gamla kyrkogården ännu ej tagits bort. Bild ur Östergötlands läns museums bildarkiv.

Arbetet med den nya kyrkogården inleddes 1952 och den invigdes 1955.

Minneslunden är anlagd nyligen samtidigt som öppningen i nordmuren utanför denna sattes igen.

Näsby ödekyrkogård

Ödekyrkogården är belägen på en markerad kulle vid vattnet direkt nordväst om herrgården. Inga strukturer utom en minnessten syns idag.

Sockenprästen Hans Hederström gjorde en kortare beskrivning även över kyrkogården i sin sockenbeskrivning från 1775 (Hederström 1775 sid 43-44). Av denna framgår att kyrkogården saknat kyrkogårdsmur och istället var hägnad med träplank, vilket förklarar att ingen tydlig avgränsning syns idag. 1754 ville man enligt sockenstämmeprotokoll att en stenmur skulle uppföras. Sockenfolket menade dock att detta skulle bli för dyrt då man samma år hade att göra i ordning vägen fram till kyrkogården. Istället beslöts att sätta upp ett nytt plank. Kaptenen von Ferlitz på Näsby gård åtog sig att sätta upp 30 av de nödvändiga 202 alnarna plan förutom kyrkogårdsporten som också tillhörde gårdens ansvar.

Vid samma tillfälle finns också uppgifter om en kyrkbod täckt med bräder och tjärad och rödfärgad.

Hederström uppger också i sin skildring att de dödas gravvårdar bestod av svarta eller gula träkors på vilka namn, födelse och dödsdatum angavs. Om så konsekvent var fallet finns heller inga gravvårdar kvar på platsen.

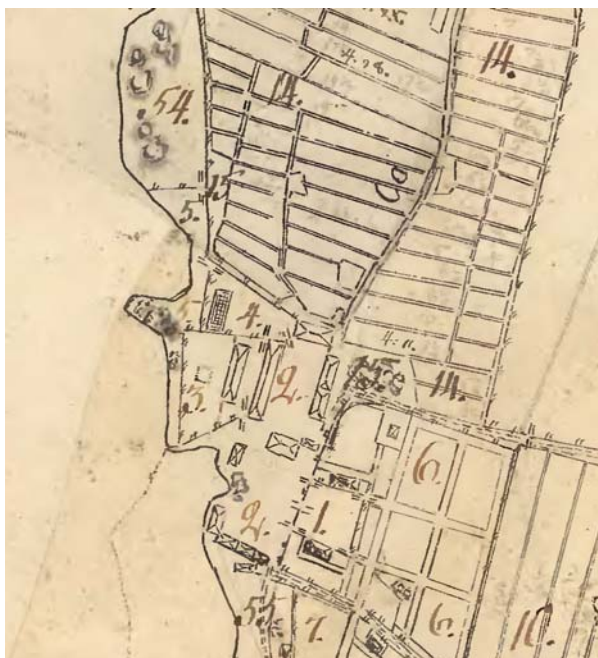


Ruinkullen efter Näsby kyrka och kyrkogård. Det enda som idag minner om kyrkan är minnesstenen på kullens topp. Minnesstenen från 1934 är numera svårt lavbeväxt och börjar bli svårläst. Den har texten "Här stod Näsby kyrka under sex århundraden fram till år 1784 och härintill jordades de döda".

Kyrkogården finns angiven på lantmäterikartor från 1691 (arealavmätning) då kyrkan fortfarande var i bruk, 1807 (arealavmätning) samt 1878 (häradskartan). På kartan från 1691 finns kyrkan och klockstapeln avbildade (se kapitlet Näsby ödekyrka ovan).

Kyrkogården anges här som fyrsidig i motsats till den mer långsträckta nordsydliga utbredning som den har på de två senare kartorna.

Av häradskartan framgår att kyrkogården länge efter nedläggningen användes som parkmark av herrgården. Numera är området öde och igenväxande och är avhugnat från den betesmark som omger den.



Till vänster häradskartan från 1870-talet. På denna finns herrgårdsanläggningen och kyrkogården angivna. Kyrkogården är det gröna parkmarkerade området närmast sjön. Kyrkans läge är markerat mitt på kyrkogården. Kyrkogården har samma långsträckta läge som den också har på en karta från arealavmätningsskarta från 1807 till höger. Kyrkotomten är markerad som nr 3.

BESKRIVNING AV KYRKOGÅRDEN

Kyrkogården i Rystad består av två delar, gamla och nya kyrkogården. Den gamla är delad i två kvarter. Kvarteret söder om kyrkan kallas kvarter A och kvarteret norr om kyrkan kvarter B. Den nya kyrkogården delas med hjälp av grusgångar in i en mängd små kvarter kallade N:1-N:17. Då inga större skillnader föreligger mellan dessa och gravnumreringen följer från kvarter till kvarter betraktas den nya kyrkogården som ett samlat kvarter i följande beskrivning.

Allmän karaktär

Rystad är en stor landskyrkogård delad i en ny och en gammal del. Den gamla delen inramas av kyrkogårdsmur och trädkrans som dock tagits bort i öster för att öka öppenheten mot nya kyrkogården. Söder om kyrkan ligger kvarter A som präglas av en stor öppen gräsyta utan häcksystem. Gravvårdarna ligger här mycket glest och en mycket stor del är borttagna. Kvarteret bär dock spår av en ståndsuddelad kyrkogård med köpegravar utmed murarna och mindre gravvårdar i det inre. En gles spridning av grusade gravar finns också kvar. I norr, kvarter B, finns dels en nyanlagd minneslund längst i väster och ett nyanlagt gravområde på en öppen gräsmatta i mitten. Längst i nordöst finns ett reservat av gammal norrkvarterskaraktär som rymmer ett stort antal vårdar från mitten av 1700-talet fram till ca 1920.

Nya kyrkogården präglas av häcksystem som bildar halvöppna och slutna rum kring grusgångarna. Kyrkogården omges av en låg kyrkogårdsmur och en häck samt av en ca 50 år gammal trädkrans som kompletterar motsvarande trädkrans på den gamla delen.

Omgärdning

Gamla kyrkogården

I väster finns en kyrkogårdsmur som består av en ca 1,3 m hög halvmur av lätt tuktad 1,0-0,2 m stor gråsten krönt av en ca 1 m hög syrenhäck. I trädkransen finns fyra högt uppvuxna lindar.



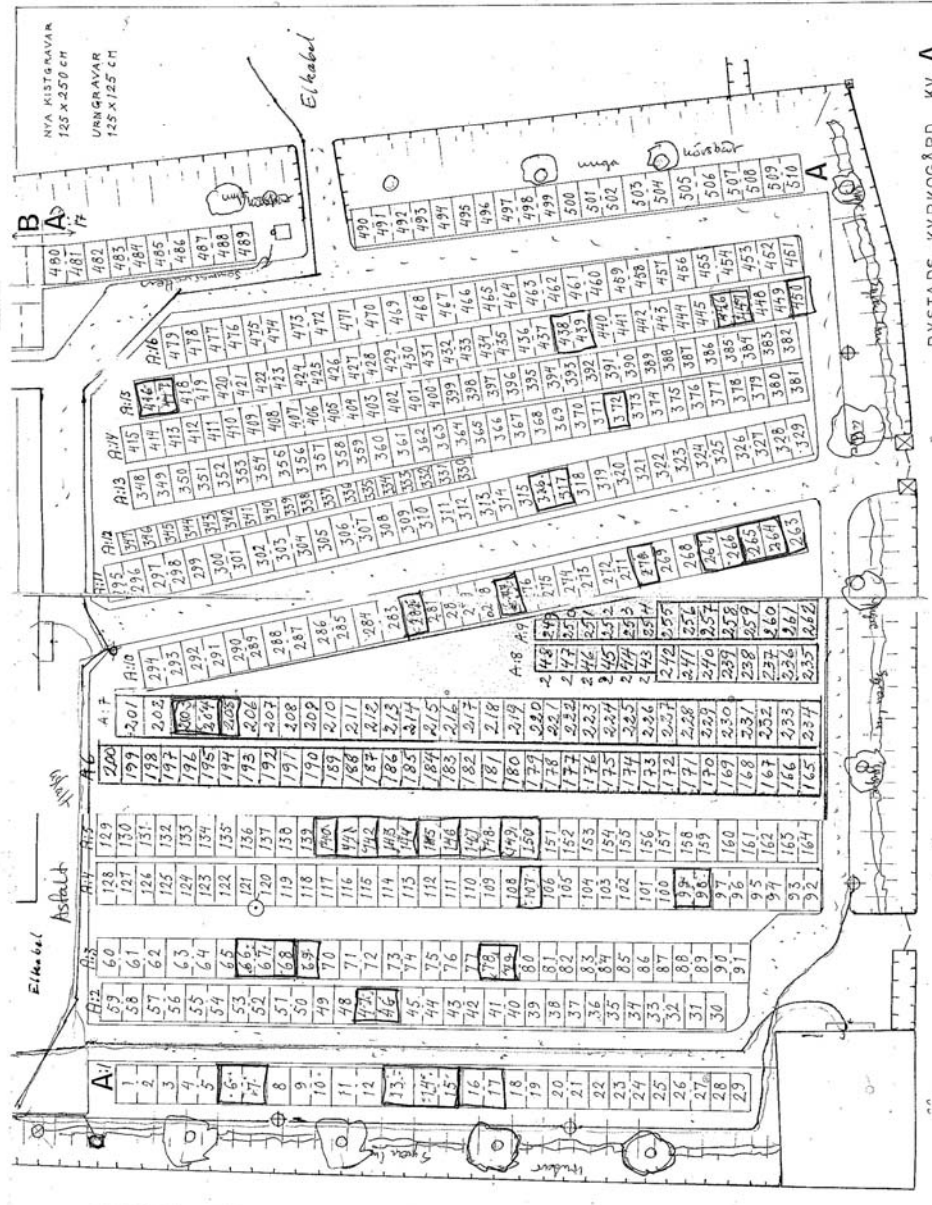
Igensatt öppning i nordmuren.

I norr finns samma mur som i väster. Längst i väster finns en öppning som är igensatt med mindre sten, sannolikt i sen tid samtidigt som minneslunden som ligger direkt innanför anlades.

På muren växer en 1 m hög syrenhäck och trädkransen består av två höga kastanjer och tre höga lindar.

Östra muren utgörs av en halvmur av samma slag som den västra och norra. Den är ca 1,3 m hög. Trädkrans och häck saknas men fyra unga körsbärsträd är planterade vid utgången mot nya kyrkogården och i södra halvan av muren.

Rydstads kyrkogård
 kvarter A
 Vegetation/
 utgångar och
 ärens gravar
 utgång
 stenram gräs
 stenram gräs



RYDSTADS KYRKOGRÅD KV. A

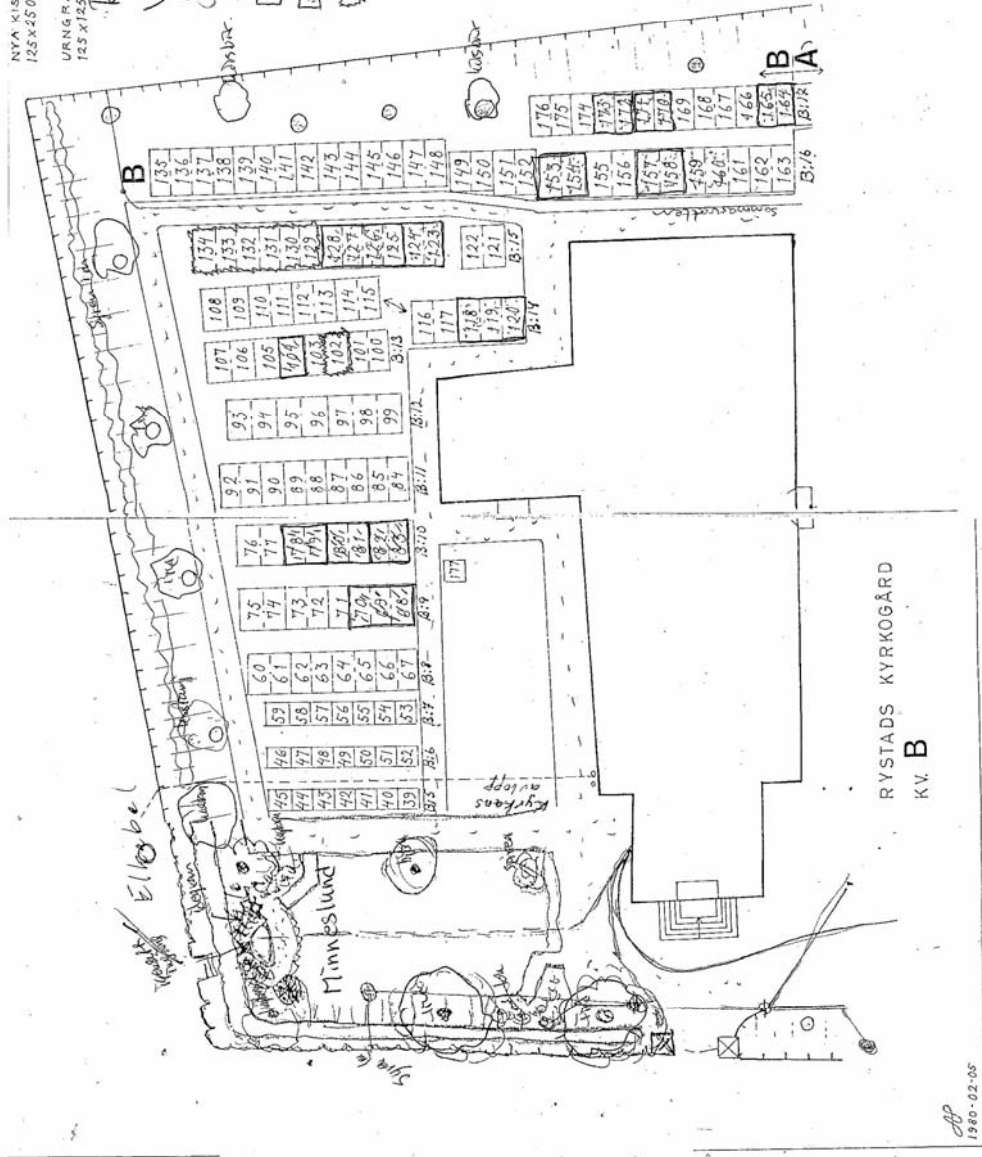
NYA KISTGRÄVAR
125x450 CM

URNGRÄVAR
125x125 CM

Rystads kyrkogård
vegetation och
grusgräver

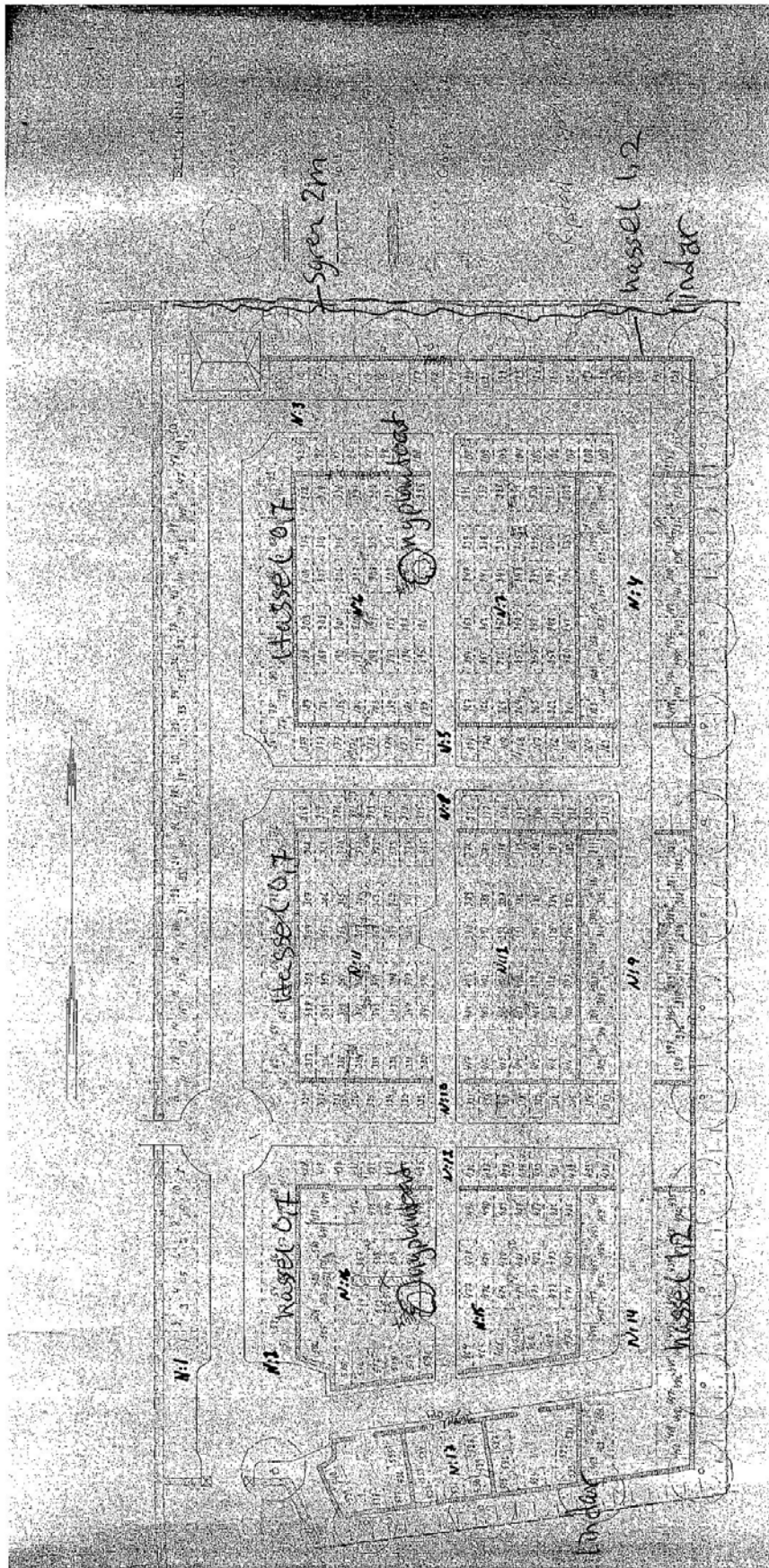
- gräs
- Stenram, gräs
- Stenram, gräs
- häckengräddning

kvarter B



RYSTADS KYRKOGRÅRD
KV. B

1980-02-05



Rystads Nya kyrkogård
 vegetation

I söder finns samma mur som i övrigt krönt av en 1 m hög syrenhäck. I trädkransen finns tre äldre lindar i väster och 1 yngre i öster.

Nya kyrkogården

I väster finns utsidan av den gamla kyrkogårdens östmur.

I norr finns en ca 1 m hög halvmur av sprängd gråsten som är ca 1,2-1 m stor. På muren växer en 2 m hög syrenhäck. I trädkransen finns fyra ca 50 år gamla lindar. Innanför trädkransen växer ytterligare en häck av hassel som är ca 1,2 m hög.

I öster finns samma mur och hasselhäck medan syrenhäcken saknas. Trädkransen består av sex jämgamla lindar.

I söder finns samma mur och hasselhäck samt fyra jämgamla lindar.

Ingångar

Kyrkogården har ett flertal ingångar. Huvudgrinden ligger i väster framför tornet. I norr finns en igensatt ingång riktad mot Bossgården. I söder finns två ingångar på gamla kyrkogården och en på den nya. Dessutom finns en öppning mellan gamla och nya kyrkogården.



Huvudgrinden ligger i väster och vetter direkt mot kyrkans huvudingång. Grinden består av en dubbelgrind i smidesjärn och två firsidiga putsade grindstolpar med kopparhuvar ornerade med förgyllda klot.

Grinden är ornerad i fyra nivåer med raka spjälor, rundlar och blommor. Stilen är tydlig empir och pekar på att grinden är tillkommen i ett sammanhang med kyrkan.

Den igensatta öppningen i nordmuren redovisas ovan på sid 15.

Den västligaste av de två sydgrindarna står alldeles intill gravkapellet. Det är en dubbelgrind i smide med ett rakt överstycke och en ornering som motsvarar de tre understa nivåerna i västra grinden. Grinden är fäst direkt i muren utan särskilda grindstolpar.

Den mellersta grinden vetter direkt mot skolan i söder och kyrkans sydingång i norr. Den har samma utförande som den västra men både grindstolparna och själva grinden är betydligt smalare.

Ingången till nya kyrkogården är placerad rakt framför kyrkboden och består av en dubbelgrind i smidesjärn mellan firsidiga av kalksten murade grindstolpar. Dessa är täckta av en kalkstensskiva. Grinden är enkelt ornerad med spjälor och rundlar.

Mellan de båda kyrkogårdsdelarna finns en enklare öppning i muren.

Vegetation

Förutom det som redan beskrivits i kapitlet om omgärningen finns ingen vegetation utom gräsmattan i kvarter A. I kvarter B finns två gravar med omgivande häckar samt vegetationen kring minneslunden (se denna). I övrigt finns en öppen gräsmatta.

På nya kyrkogården bildar 0,7 m höga häckar av hassel tre slutna rum genombrutna av en nordsydlig mittgång av grus, mitt på kyrkogårdsdelen. I ytterkanten av södra delen finns på samma sätt tre mindre rum.

Gångsystem

Gångarna är huvudsakligen av naturgrus men en del gångar är asfalterade. I kvarter A finns en kringgående grusgång som lämnar en rad gravar utanför vid muren samt en grusgång ledande från sydportalen ut till den mellersta södra grinden. Gången från västra grinden och fram till sydportalen är asfalterad. I norr finns motsvarande kringgående grusgång.

På nya kyrkogården finns en grusgång som går runt hela anläggningen lämnande en gravrad utanför. Mitt på kyrkogården löper en gång i nordsydlig riktning genom hela anläggningen. I östvästlig riktning löper två grusgångar som delar det inre av kyrkogårdsdelen. Där dessa gångar korsar den kringgående gången längst i väster finns två mindre rundlar.

Gravvårdstyper

Gravvårdstyperna varierar starkt mellan de olika kyrkogårdsdelarna.

I kvarter A ligger gravvårdarna bitvis mycket glest och en mycket stor del är borttagna. Kvarteret bär dock spår av en ståndsuddelad kyrkogård med köpegravar utmed murarna och mindre gravvårdar i det inre. En gles spridning av grusade gravar finns också kvar fördelade över hela kvarteret. Två vårdar från sent 1800-tal över kända personer i socknen har sparats närmast södra grinden. I norr, kvarter B, finns dels en nyanlagd minneslund längst i väster och ett nyanlagt gravområde på en öppen gräsmatta i mitten. Längst i nordöst finns ett reservat av gammal norrkvarterskaraktär som rymmer ett stort antal vårdar från mitten av 1700-talet fram till ca 1920. Också här finns ett relativt stort antal grusade gravar i behåll.

Den nya kyrkogården präglas helt av vårdar från 1950-talet och framåt.

Minneslund

Minneslunden är relativt nyligen anlagd i gamla kyrkogårdens nordvästra hörn.

Längst i norr ligger ett stenblock med texten ”Minneslund” och kring detta finns en halvcirkelformad blomrabatt. I fonden bakom står en idegranshäck som är ca 2 m hög. Framför finns en plattlagd gång. Två kortare ca 2 m höga hagtornshäckar bildar fångstarmar in mot stenen. Mot söder finns en öppen gräsmatta fram mot kyrktornet i vars östra utkant står en mindre hängbjörk och en spirea.

Byggnader

I sydvästra hörnet av kyrkogården står ett gravkapell och i nordvästra hörnet av nya kyrkogården finns en bod med sittbänkar på framsidan.



Gravkapell.



Bod nya kyrkogården.

Gravkapellet omnämns 1715 som den nya kyrkboden ”täcktes den nya kyrkioboden, under med ny och gammal näfwer, ofwan på med halm och torf”. Även om kyrkboden ansågs som ny behövde den ändå nytt tak. Efter 1757 omändrades bodens funktion till sockenmagasin och 1936 togs den i bruk som gravkapell. Kapellet är putsad i gråaktig puts och har en grön port samt ett runt fönster ovanför denna. Taket är av svarta skifferplattor.

Boden är panelad och målad i en gulbrun färg. Taket är av tjärat spån. I söder är taket utdraget så att ett regnskyddande tak bildas. Här är en sittbänk uppställd.

Övrigt

-

Kulturhistorisk bedömning

Rystads kyrkogård är en stor landskyrkogård delad i en ny och en gammal del. Den gamla delen inramas av kyrkogårdsmur och trädkrans, som dock tagits bort i öster för att öka öppenheten mot nya kyrkogården. I muren finns flera grindar, varav två är försedda med grindstolpar i empirstil.

Söder om kyrkan ligger kvarter A som präglas av en stor öppen gräsyta utan häcksystem. Gravvårdarna ligger här mycket glest och en mycket stor del är borttagna. Kvarteret bär dock spår av en ståndsuppdelad kyrkogård med köpegravar utmed murarna och mindre gravvårdar i det inre. En gles spridning av grusade gravar finns också kvar. I norr, kvarter B, finns dels en nyanlagd minneslund längst i väster och ett nyanlagt gravområde på en öppen gräsmatta i mitten. Längst i nordöst finns ett reservat av gammal norrkvarterskaraktär som rymmer ett stort antal vårdar från mitten av 1700-talet fram till ca 1920.

Nya kyrkogården präglas av häcksystem som bildar halvöppna och slutna rum kring grusgångarna. Kyrkogården omges av en låg kyrkogårdsmur och en häck samt av en ca 50 år gammal trädkrans som kompletterar motsvarande trädkrans på den gamla delen.

Till miljön hör även gravkapellet byggt som kyrkbod och sockenmagasin senast under början av 1700-talet.

BESKRIVNING AV ENSKILDA KVARTER

Kvarter A

Kvarter A utgörs av gravplatserna A1-A510 och består av området söder om kyrkan på gamla kyrkogården.



Kvarter A

Allmän karaktär

Kvarteret inramas av kyrkogårdsmur och trädkrans, som dock tagits bort i öster för att öka öppenheten mot nya kyrkogården. Kvarteret som präglas av en stor öppen gräsyta utan häcksystem. Gravvårdarna ligger här mycket glest och en mycket stor del är borttagna. Kvarteret bär dock spår av en ståndsuddelad kyrkogård med köpegravar utmed murarna och mindre gravvårdar i det inre. En gles spridning av grusade gravar finns också kvar.

Omgärdning

Kvarteret omgärdas av trädkrans och kyrkmur i väster och söder. I norr utgörs gränsen av kyrkan och i öster av kyrkogårdsmur utan trädkrans.

Ingångar

Huvudgrinden i väster, två grindar i söder samt en öppning i muren mot nya kyrkogården i öster.

Vegetation

Förutom trädkransen består kvarteret endast av två stora öppna gräsmattor.

Gångsystem

Gångarna är huvudsakligen av naturgrus men en del gångar är asfalterade. Det finns en kringgående grusgång som lämnar en rad gravar utanför vid muren samt en grusgång ledande från sydportalen ut till den mellersta södra grinden. Gången från västra grinden och fram till sydportalen är asfalterad.

Gravvårdstyper

I kvarter A ligger gravvårdarna bitvis mycket glest och en mycket stor del är borttagna. Kvarteret bär dock spår av en ståndsupplad kyrkogård med köpegravar utmed murarna och mindre gravvårdar i det inre. Bland de större vårdarna i utkanten förekommer 2 höga bautastenar och en kalkstensvård av steletyp. En gles spridning av grusade gravar finns också kvar fördelade över hela kvarteret. Sammantaget finns 25 grusade stenramsgravar och 3 stenramsgravar överväxta med gräs i kvarteret. En grav är försedd med ett kors av glas, av samma typ som förekommer i Rejmyre.

Titlarna visar en relativt stor spridning med flera mer ovanliga yrken representerade som omnibussägare, borstbindare, badmästare, fjärdingsman och frisörmästare.

Huvuddelen ligger dock i rent lantliga titlar som lantbrukare/hemmansägare som förekommer 18 gånger, hustrun 2, godsägare 1 och rusthållare 1 gång. Bland lantliga företroendemen förekommer nämndeman 2 gånger, häradsdomare 1 gång och fjärdingsmannen 1 gång.

Skolan och kyrkan representeras av en gymnastikdirektör, en folkskollärare samt en musikdirektör/orgelnist/klockare. Det militära av en livgrenadjär.

Övriga titlar förekommer endast en gång vardera: borstbindare, smeden, omnibussägaren, snickare, trädgårdsmästare, köpman, byggmästare, badmästare och trädgårdsmästare.

Omnibussägaren är Harald Gustavsson ägare av och den som startade Rystads buss i Själv, ett av ortens viktigaste företag.

Byggnader

Gravkapellet se ovan.

Övrigt

-

Kulturhistorisk bedömning

Kvarter präglad av sin inramning med mur och trädkrans och den stora öppna grasmattan framför kyrkan. Eftersom så många gravvårdar tagits bort ger kvarteret ett ganska tomt intryck. Rester efter en gammal ståndsupplad kyrkogård med höga smala vårdar över hemmansägare utefter sidorna och enklare gravar i mitten finns längs västra och östra muren och delvis inne på kyrkogården. Flera gravar har titlar som ibland är ålderdomliga eller ovanliga, som borstbindaren eller fjärdingsmannen. I grav 324 vilar Rystads buss upphovsman Harald Gustavsson. Ett par vårdar från 1800-talets slut finns bevarade, en av dem över Rystads förste skollärare, Nils Törnell.

Kvarter B

Kvarter B utgörs av gravplatserna B39-B177 och består av området norr om kyrkan på gamla kyrkogården. Platserna B1-B39 är borttagna vid anläggandet av minneslunden.



Kvarter B

Allmän karaktär

Kvarteret inramas av kyrkogårdsmur och trädkrans, som dock tagits bort i öster för att öka öppenheten mot nya kyrkogården. Kvarteret är delat i tre olika delar som har helt olika karaktär. Längst i väster ligger den nyanlagda minneslunden med en minnessten och en öppen gräsmatta. Intill denna ligger ett nyanlagt område med raka rader av låga smala gravvårdar från 1990- och 2000-tal. Det nordöstra hörnet har karaktär av kulturresevat och gammalt norrkvarter. Här finns ett stort antal ålderdomliga, ofta grusade gravar med stor variation i uttrycket. Längs med hela nordmuren ligger ett stort antal borttagna vårdar.

Omgårdning

Kvarteret omgärdas av trädkrans och kyrkmur i väster och norr. I söder utgörs gränsen av kyrkan och i öster av kyrkogårdsmur utan trädkrans.

Ingångar

Huvudgrinden i väster.

Vegetation

Förutom trädkransen består kvarteret endast av öppna gräsmattor. Ett par av gravarna i nordöst är omgivna av låga häckar.

Gångsystem

Gångarna är av naturgrus. Det finns en kringgående grusgång som lämnar minneslunden samt en rad gravar vid muren utanför.

Gravårdstyper

De moderna gravvårdarna närmast minneslunden är alla låga och smala medan vårdarna i nordöst har ett mycket varierat uttryck. Av grusade gravar finns 6 med stenram och 2 med låga häckar samt 1 utan avgränsning. En vardera av dessa gravar är dessutom omgivna av hängande järnkedja respektive ett gjutjärnsstaket. Ytterligare 5 gravar har stenram men är gräsbeväxta.

Ett ålderdomligt uttryck ger en grav som har en upphöjd gräskulle av järnålderstyp. Här förekommer också 3 höga kors och 1 hög obelisk. 2 äldre kalkstensvårdar är liggare (båda frostsprängda). 2 äldre kalkstensvårdar är av steletyp medan 1 är försedd med en gipsavgjutning av Thorvaldsens medaljong Dagen.

Den näst äldsta vården är rest redan 1755 av Christina Åkerlund 3 gånger änka (1755, 1760 och 1790) som själv avled först 1816.

I kvarteret är både kyrkoherde Bjerksten och kantor Strindmark begravda som båda levde till hög ålder och arbetade tillsammans långt efter respektive pensioneringar i nära 60 år i församlingen. Bjerksten var dessutom historiskt intresserad och har skrivit om Näsby kyrka och artikeln om Rystad i Östergötlands bebyggelse (Bjerksten 1950).

Titlarna på gravvårdarna särskilt i nordöst visar att kvarteret haft hög status. De militära titlarna är höga och syftar naturligtvis på Tuna som regementsofficersboställe, här finns 1 överstelöjtnant och 1 general? (svårläst vård). Kyrkans eget folk representeras av 2 kyrkoherdar, 1 prost samt ”prosten Lundvalls maka”, 1 musikdirektör, 1 organist samt kantorn/folkskolläraren som ju också representerar skolan.

Jordbruket är naturligtvis framträdande med 8 hemmansägare/lantbrukare, 1 godsägare, 1 agronom och 1 rusthållare. Av de lantliga förtroendemännen är 5 nämndemän, 2 inspektorer, 1 häradsdomare och 1 befallningsman.

Av övriga titlar förekommer handlanden 2 gånger och studenten, Sophiasystem, brevbäraren och fru 1 gång vardera.

Läggs de undantagna vårdarna på nordmuren in tillkommer ett ganska varierat antal titlar som delvis speglar att många av dessa vårdar är gamla linjevårdar. Bland dessa titlar tillkommer 10 hemmansägare/lantbrukare, 3 smeder, 2 hustrur och vardera 1 sömmerska, lägenhetsägare (torpare), skollärare och nämndeman.

Byggnader

-

Övrigt

Minneslunden ligger i nordvästra delen.

Kulturhistorisk bedömning

Kvarteret omges av kyrkogårdsmur och trädkrans vilket visar på det parkideal som var vanligt på våra kyrkogårdar, även landsbygdskyrkogårdarna framförallt under 1800-talet.

Den nordöstra delen av kvarteret med sitt synnerligen varierande och ställvis mycket ålderdomliga uttryck i gravskicket är av mycket högt kulturhistoriskt värde

Mycket höga värden finns i de bevarade vårdarna från 1700-talet och det tidiga 1800-talet. Inte minst den näst äldsta vården som är rest redan 1755 av Christina Åkerlund som 3 gånger blev änka (1755, 1760 och 1790) och som själv avled först 1816.

I kvarteret är både kyrkoherde Bjerksten och kantor Strindmark begravda som båda levde till hög ålder och arbetade tillsammans långt efter respektive pensioneringar i nära 60 år i församlingen. Bjerksten var dessutom historiskt intresserad och har skrivit om Näsby kyrka och artikeln om Rystad i Östergötlands bebyggelse (Bjerksten 1950).

Nya kyrkogården Kvarter N

Kvarter N utgörs av kvarteren N:1-N:17 som innehåller gravplatserna N1-N540. Kvarteret ligger öster om den ursprungliga kyrkogården.



Nya kyrkogården sedd från östra muren på den gamla.

Allmän karaktär

Nya kyrkogården präglas av häcksystem som bildar halvöppna och slutna rum kring grusgångarna. Kyrkogården omges av en låg kyrkogårdsmur och en häck samt av en ca 50 år gammal trädkrans som kompletterar motsvarande trädkrans på den gamla delen.

Gravvårdarna är alla av naturliga skäl av moderna typer.

Omgärdning

I väster finns utsidan av den gamla kyrkogårdens östmur.

I norr finns en ca 1 m hög halvmur av sprängd gråsten som är ca 1,2-1 m stor. På muren växer en 2 m hög syrenhäck. I trädkransen finns 4 ca 50 år gamla lindar. Innanför trädkransen växer ytterligare en häck av hassel som är ca 1,2 m hög.

I öster finns samma mur och hasselhäck medan syrenhäcken saknas. Trädkransen består av sex jämgamla lindar.

I söder finns samma mur och hasselhäck samt 4 jämgamla lindar.

Ingångar

Ingången till nya kyrkogården är placerad rakt framför kyrkboden i kvarterets sydvästligaste del och består av en dubbelgrind i smidesjärn mellan fyrsidiga av kalksten murade grindstolpar. Dessa är täckta av en kalkstensskiva. Grinden är enkelt ornerad med spjälor och rundlar.

Mellan de båda kyrkogårdsdelarna finns en enklare öppning i muren.

Vegetation

På nya kyrkogården bildar 0,7 m höga häckar av hassel tre slutna rum genombrutna av en nordsydlig mittgång av grus, mitt på kyrkogårdsdelen. I ytterkanten av södra delen finns på samma sätt tre mindre rum.

Gångsystem

På nya kyrkogården finns en grusgång som går runt hela anläggningen lämnande en gravrad utanför. Mitt på kyrkogården löper en gång i nordsydlig riktning genom hela anläggningen. I östvästlig riktning löper två grusgångar som delar det inre av kyrkogårdsdelen. Där dessa gångar korsar den kringgående gången längst i väster finns två mindre rundlar.

Gravvårdstyper

Gravvårdarna är med ett undantag alla låga och breda av 1950-2000-talstyp. Undantaget är ett träkors.

I nordöstra hörnet finns en ansats till ett särskilt barnkvarter.

Titlarna innehåller 9 lantbrukare/hemmansägare, 2 trädgårdsmästare och 1 varadera av titlarna kyrkoherde, kyrkvård, skogsförman och byggmästare.

Byggnader

Kyrkbod se ovan.

Övrigt

-

Kulturhistorisk bedömning

Kvarter är präglad av sin inramning med mur och trädkrans samt framförallt av de geometriskt placerade häckarna och grusgångarna som ger kvarteret en egen parkkaraktär.

Källor:

- Broocman C F. Beskrifning öfver the i Östergötland..... . 1760.
Faksimilutgåva 1993.
- Brate E. Östergötlands runinskrifter. Stockholm 1911.
- Feldt Ann-Charlott. Murfynd vid kyrkväggen. Antikvarisk kontroll. Rystads socken Linköpings kommun. Rapport ÖLM 2000.
- Hederström Hans. Näsby socken i Östergötlands. Beskrifven år 1775. Nytryck 1917.
- Kulturmiljövård 6/98. Riksantikvarieämbetet. Stockholm 1989.
- Kyrkogårdens gröna kulturarv. Stad&Land. Movium/inst för landskapsplanering. Sveriges lantbruksuniversitet nr 103/1992.
- Nisbeth Åke. Rystads kyrka och Näsby forna kyrka. Linköpings stifts kyrkoberskrivningskommité. 1962 omarbetad och nytryckt 2004.
- Nisbeth Åke. Bildernas predikan. Medeltida kalkmålningar i Sverige.1985.
- Ridderstad A. Östergötlands beskrivning. Andra delen. Stockholm 1918.
- Tagesson Göran. Rapport; Arkeologisk undersökning, Östra Hargs kyrka, Östra Hargs sn, Östergötlands 1987. Manuskript i OLM:s arkiv.
- Tham W. Beskrifning öfver Linköpings län. Förra delen Stockholm 1854. Andra delen Stockholm 1855.
- Theorell A, Wästberg P, Hammarskiöld H (foto). Minnets stigar. En resa bland svenska kyrkogårdar. 2001.
- Wadsjö H (red). Kyrkogårdskonst. Stockholm 1919. Theorell A, Wästberg P, Wadsjö H (red). Kyrkogårdskonst. Stockholm 1919.
- Widegren PD. Försök till en ny beskrivning över Östergötland. Första bandet 1817. Andra bandet 1828. Faksimilutgåva 1993.
- Östergötlands länsmuseums topografiska arkiv.

Muntliga uppgifter –

www.lantmateriet.se.

www.kulturarvostergotland.se

EXEMPEL PÅ GRAVVÅRDAR AV KULTURHISTORISKT INTRESSE

Förklaring till exempellistan

Exempellistan är indelad i två delar. Den första delen som innehåller uppgifter om kyrkogård, kvarter, gravnummer, material, efternamn, hemvist och årtal är en identifikationsdel. Under den andra delen anges en kulturhistorisk notering med uppgift om titel, gravplats och gravvård. Dessutom noteras eventuella skador och andra anmärkningar.

Kvarter: anges endast i de fall då kyrkogården är indelad i kvarter.

Numrering: görs efter gravkartan. Ofta kan det vara svårt att exakt lokalisera gravnumret, då gravbredd kan variera och många gravnummer intill varandra saknar gravvård. Att gravnumren ofta börjar med "0" beror på att datorn ska kunna sortera materialet i rätt ordning. I vissa fall står äldre gravvårdar utan gravnummer bland övriga gravar och då ges de t ex beteckningen "onumr. S om 042". Stenar som står undanställda och bedöms ha ett kulturhistoriskt värde ges nya nummer: "ÖLM 1, ÖLM 2 o s v".

Material: Här anges vårdens material. Beteckningen "granit" används utan närmare specifikation av olika typer. Stenens färg förkortas **sv** (svart), **gr** (grå), **r** (röd), **gr/r** (grå/röd) osv.

Efternamn: I allmänhet det första efternamnet som står på gravvården.

Hemvist: Det geografiska namn som står på gravvården. Det kan röra sig om bynamn, gårdsnamn eller namnet på en mindre fastighet. I undantagsfall är det namnet på en plats som inte ligger i socknen.

F:a årtal och **S:a årtal:** anger det tidigaste respektive senaste dödsåret som står på gravvården. Är det endast ett årtal angivet står det i F:a årtal.

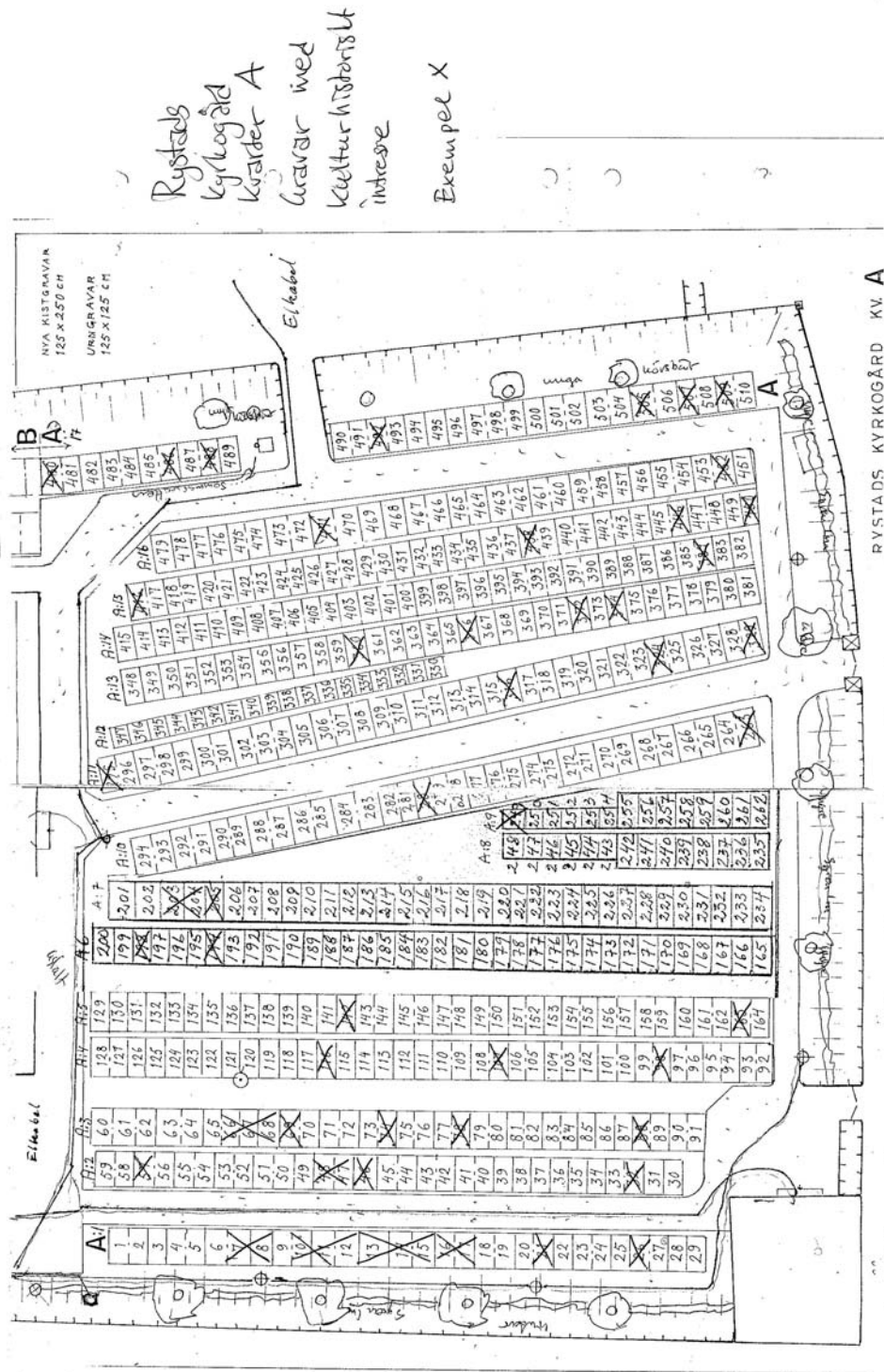
Titel: Samtliga yrkestitlar samt hemmansägare, rusthållare m m. Dessa gravvårdar bedöms ha ett kulturhistoriskt intresse oavsett vårdens ålder.

Gravplats: Gravplatsen är omramad av stenram, häck, järnstaket eller kedja. Själva gravplatsen är i allmänhet täckt med grus men i vissa fall med gräs.

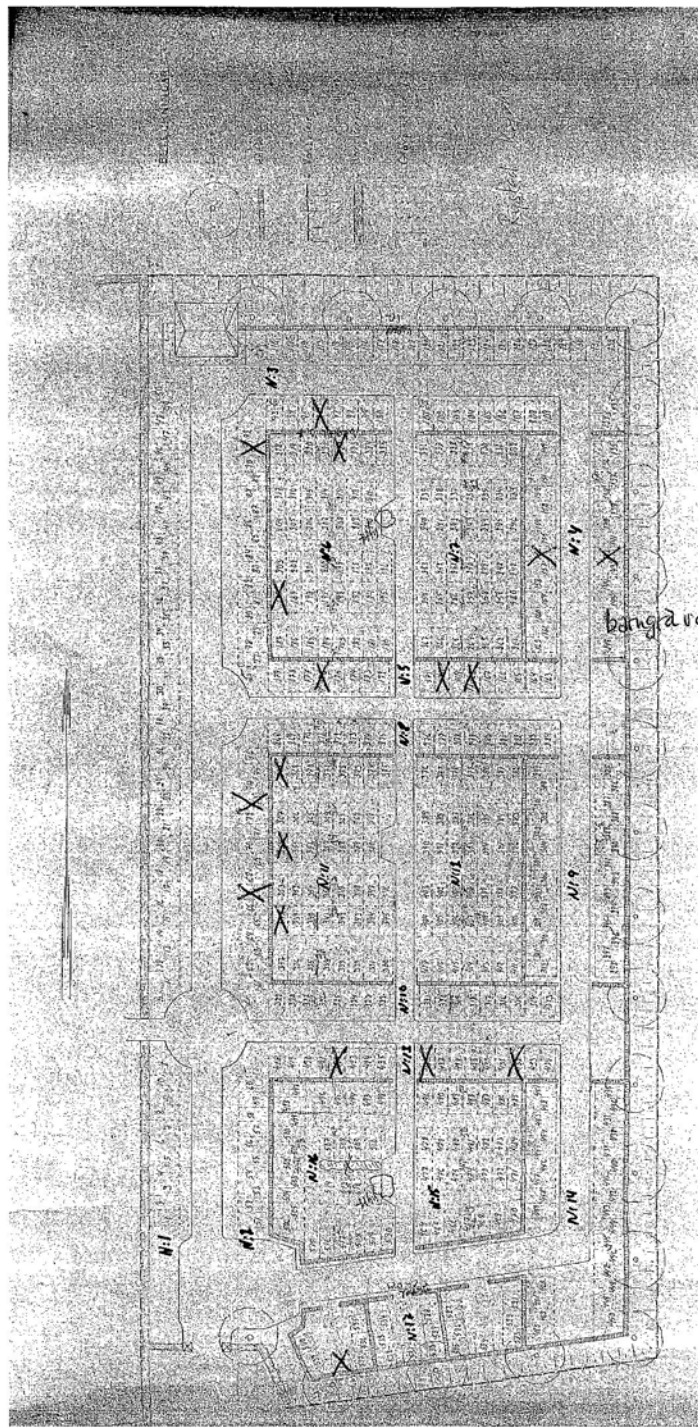
Gravvård: Speciella typer av gravvårdar som t ex gjutjärnskors, träkors, häll, sköld, ålderdomlig sten m m.

Skada: Notering om eventuell skada, t ex rost på en gjutjärnsvård eller på ett järnstaket, sprucken kalkstensvård o dyl. Här noteras även om det är ovanligt mycket lava på framför allt kalkstensvårdarna.

Anmärkning: Här noteras om gravvården har ett lokalhistoriskt eller personhistoriskt intresse eller andra anmärkningar– L1, P1, A1 osv. Detta hänvisar till korta notiser i slutet av exempellistan.



Exempel på gravvårdar med kulturhistoriskt intresse
Kvarter A, Rystads kyrkogård



Rystad kyrkogård.jpg

Exempel på gravvårdar med kulturhistoriskt intresse
 Kvarter N, Rystads kyrkogård

Rystads nya kyrkogård
 Exempel i på gravvårdar med kulturhistoriskt intresse
 X exempel.