



LJUNGS KYRKOGRÅRD

Kulturhistorisk kyrkogårdsinventering

*Ljungs församling
Linköpings kommun
Linköpings stift
Östergötlands län
2005*

ÖSTERGÖTLANDS LÄNSMUSEUM

Raoul Wallenbergs plats • Box 232 • 581 02 Linköping • Tel 013-23 03 00 • Fax 013-14 05 62
info@ostergotlandslansmuseum.se • www.ostergotlandslansmuseum.se

LJUNGS KYRKOGÅRD

Kulturhistorisk kyrkogårdsinventering

*Ljungs församling
Linköping kommun
Linköpings stift
Östergötlands län*

Innehåll

| | |
|---|----|
| Inledning | 3 |
| Bakgrund | 3 |
| Syfte | 3 |
| Kulturminneslagen och begravningslagen | 3 |
| Kulturhistorisk bedömning | 4 |
| Inventeringens uppläggning och rapport | 4 |
| Översiktskarta | 5 |
| Ljungs kyrkogård | 5 |
| Kyrkogårdens omgivning | 6 |
| Ljungs kyrka | 7 |
| Kyrkogårdens historik | 8 |
| Beskrivning av kyrkogården | 11 |
| Översiktlig beskrivning av växtlighet mm – Karta | 13 |
| Källor | 15 |
| Exempel på gravvårdar med kulturhistoriskt intresse | 16 |
| Förklaring till exempellistan | 16 |
| Utvärderingskarta | 17 |
| Bilagor | |
| Exempellista | |
| Fotografier | |

INLEDNING

Bakgrund

Ur kulturhistorisk synpunkt är kyrkogårdar och begravningsplatser bärare av en stor mängd information och de här platserna ger anledning till frågor av olika slag. Vad är typiskt för våra kyrkogårdar när det gäller vegetation, omgärdningar, gångar, gravvårdar m m och finns det några regionala skillnader? Vad har varit gängse bruk under olika tider och vad kan vi få för historisk information bara av att gå på en kyrkogård? Med utgångspunkt i behovet av att förbättra kunskapen om våra kyrkogårdar och begravningsplatser genomförs en stiftsövergripande kulturhistorisk inventering.

På uppdrag av Linköpings stift utför Östergötlands länsmuseum inventeringen av kyrkogårdar/begravningsplatser inom den del av stiftet som ligger inom Östergötlands län. Arbetet bekostas av medel från den kyrkoantikvariska ersättningen och påbörjades under år 2002. Projektet beräknas vara avslutat vid utgången av år 2006. Inventeringen berör de till Svenska kyrkan hörande kyrkogårdarna/begravningsplatserna som omfattas av kulturminneslagen. Lagen gäller de begravningsplatser som är tillkomna före utgången av år 1939 och ytterligare några som skyddas genom särskilt beslut av Riksantikvarieämbetet. Denna rapport utgör en delrapport i inventeringen vars resultat kommer att sammanställas och analyseras i en stiftsövergripande rapport.

Syfte

De stiftsövergripande inventeringarnas syfte är:

- att lyfta fram och öka förståelsen för kyrkogårdarnas och begravningsplatsernas kulturvärden och att främja kontakterna mellan kyrkan och kulturmiljövården
- att ge ett underlag för församlingarnas/samfälligheternas planering och förvaltning av kyrkogårdarna/begravningsplatserna och ett underlag för vård- och underhållsplaner
- att sammanställa ett enhetligt och tillgängligt kunskapsunderlag med beskrivning av och historik för den enskilda kyrkogården/begravningsplatsen samt en bedömning av de kulturhistoriska värdena. Inventeringen blir samtidigt en samlad dokumentation och överblick av kyrkogårdar/begravningsplatser i stiftet från 2000-talets första decennium.
- att ge ett underlag för handläggning av kyrkoantikvariska ärenden och för bedömning av var det är särskilt viktigt att stödja insatser med kyrkoantikvarisk ersättning.

Kulturminneslagen och begravningslagen

Enligt Lag om kulturminnen m.m. (SFS 1988:950) skall Svenska kyrkans *kyrkobyggnader, kyrkotomter och begravningsplatser* vårdas och underhållas så att deras kulturhistoriska värde inte minskas. Tillstånd måste sökas hos länsstyrelsen för att göra väsentliga förändringar på kyrkogården. (Se vidare i bilaga om Kulturminneslagen.) Begravningslagen (SFS 1990:1144) säger att en gravvård ägs av den som betalar gravrättsavgiften. När gravrätten upphör har ägaren rätt till gravvården. Om gravrättsinnehavaren inte vill gör anspråk på gravvården inom 6 månader tillfaller gravvården upplåtaren, alltså församlingen. Vidare

säger lagen: ”Om en gravanordning har tillfallit upplåtaren och den är av kulturhistoriskt värde eller av annat skäl bör bevaras för framtiden, skall upplåtaren om möjligt lämna kvar den på platsen. Om gravanordningen ändå måste föras bort från gravplatsen, skall den åter ställas upp inom begravningsplatsen eller på någon annan lämplig och därtill avsedd plats”.

Kulturhistorisk bedömning

Alla gravvårdar bär på sin historia och kan berätta om en person, om en familj, om stilhistoria och om begravningstraditioner. I rapporten anges exempel på typer av gravvårdar som utifrån olika grunder bedöms som kulturhistoriskt värdefulla. Generellt gäller att ålderdomliga gravvårdar från tiden fram till 1850 bör föras in i kyrkans inventarieförteckning. Detta gäller även gravstaket och gravvårdar i gjutjärn och smidesjärn liksom äldre vårdar av trä. Många andra gravstenar har också ett kulturhistoriskt värde som kan kopplas till gravvårdens utförande, t ex material och konstnärlig utformning eller ett lokal/personhistoriskt värde. Inventeringen omfattar i första hand enbart gravvårdar ute på kyrkogården. I flera kyrkor finns det dock gravvårdar som förvaras i kyrkan eller i lokal i anslutning till kyrkan. Ofta har dessa ett stort kulturhistorisk värde och bör tas med i kyrkans inventarieförteckning.

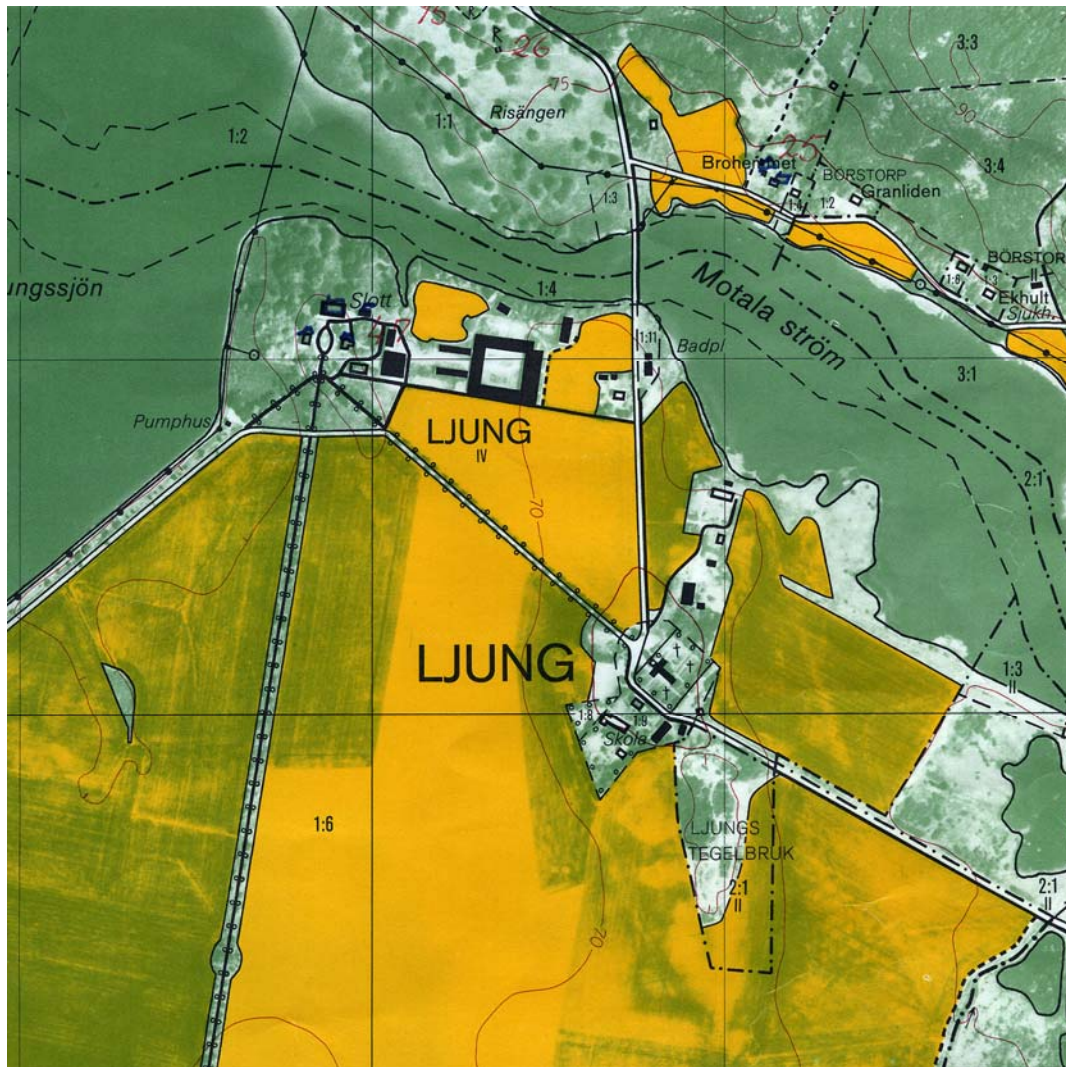
Den kulturhistoriska bedömningen görs utifrån principer som tagits fram av och fortlöpande diskuteras med representanter för Linköpings stift, länsstyrelserna i Kalmar, Östergötland och Jönköping samt läns museerna i Jönköpings och Kalmar län. En kulturhistorisk bedömning är aldrig definitiv utan hela tiden föremål för omvärderingar. Vid bedömningen tas hänsyn till dels varje enskild kyrkogårds egna värden, men också till värden i förhållande till andra kyrkogårdar i stiftet och i övriga landet. Inför varje planerad förändring skall tillstånd inhämtas från länsstyrelsen och varje ärende behandlas där från fall till fall. Den kulturhistoriska bedömningen utgör underlag för beslut om vilka åtgärder som kan vara berättigade till kyrkoantikvarisk ersättning.

Inventeringens uppläggning och rapport

Rapporten består av en historik över kyrkogården samt en beskrivning i ord och bild av kyrkogården som helhet och de olika kvarteren/områdena. En kulturhistorisk bedömning görs av varje kvarter/område samt över kyrkogården i dess helhet. Arbetet har varit uppdelat i en fältdel med inventering och fotografering samt en arkivgenomgång. De aktuella arkiv som gått igenom har främst varit läns museets topografiska arkiv och Antikvarisk-topografiska arkivet, Riksantikvarieämbetet i Stockholm. Uppgifter har vidare hämtats från aktuell litteratur däribland hembygds litteratur. I viss mån har lantmäteriets handlingar och kartor nyttjats. De i rapporten redovisade arkivuppgifterna utgör en sammanfattning av genomgångna arkiv och ska inte ses som en komplett beskrivning av händelser i kyrkogårdens utveckling. Arbetet inkluderar en omfattande fotodokumentation varav ett antal bilder presenteras i rapporten. Delar av inventeringsmaterialet görs tillgängligt via Kulturmiljövårdens bebyggelseregister, ett informationssystem som förvaltas av Riksantikvarieämbetet (www.raa.se).

Fältarbete och rapport har utförts av antikvarie Olle Hörfors, Östergötlands läns museum 2005. Rapporten finns tillgänglig på Linköpings stift, Länsstyrelsen i Östergötlands län, Östergötlands läns museum samt på respektive kyrklig samfällighet.

LJUNGS KYRKOGRÅRD



Utsnitt ur ekonomiska kartans blad 085 75 Ljung, 1982.

Kyrkan med omgivande kyrkogård ligger strax söder om Motala ström och norr om Göta kanal ungefär 4 kilometer väster om Ljungsbro samhälle. Motala ström ligger i en förkastning som utgör gränsen mellan ett betydligt högre liggande av morän präglat småbrutet skogslandskap i norr och östgötaslätten med huvudsakligen kalkhaltiga jordar i söder.

Intill kyrkmiljön finns också några äldre industrimiljöer. Direkt norr om kyrkogården finns några lägre industribyggnader från en övergiven metallindustri i vad som förefaller vara en äldre täktgröp. I sydväst ligger Ljungs gamla tegelbruk på vad som nu är en skogsbacke.

Kyrkogårdens omgivning

Kyrkan är belägen på en höjd söder om Motala ström och ingår i ett gestaltat landskap runt Ljungs slott. Slottet började uppföras 1774 av riksrådet Axel von Fersen d ä efter ritningar av arkitekt Jean Eric Rehn. Från mangårdsanläggningen, som på tidstypiskt vis grupperar sig kring en öppen gård, utgår tre radiellt anlagda alléer, varav den östra leder till Ljungs kyrka.



Ljung på häradskartan från 1868-1877, blad Ljung (norra delen) och blad Flista (södra delen).

Ljungs säteris huvudbyggnad låg tidigare intill sockenkyrkan. När den nuvarande slottsanläggningen uppfördes flyttades den gamla huvudbyggnaden till Medevi Brunn, där den fortfarande finns kvar. Sydväst om kyrkan ligger ett tvåvåningshus med liggande gulmålad panel under brutet tak. Det lär ursprungligen vara uppfört på 1820-talet i en våning som sockenstuga. Efter folkskolestadgans införande 1842 beslutades det att påbygga en övre våning och där inreda skola och lärarbostad. Byggnaden är nu i privat ägo. En ny skolbyggnad uppfördes strax intill 1913 och den utgörs av en reveterad byggnad under brutet tak.

Sydöst om skolan är den f d lärarinnebostaden belägen. Den är ursprungligen uppförd 1928 och på 1980-talet tillbyggd för sin nuvarande funktion som församlingshem. I kyrkomiljön finns även en f d brandstation, som numer utgör förråd till kyrkan.

Ljungs kyrka

Ljung är en medeltida socken och omnämns 1419 som *Liong* eller *Liungh*. Den äldsta kyrkan på platsen uppfördes av kalksten sannolikt under äldre medeltid. Den förstördes vid en omfattande brand 1646 men återuppbyggdes strax därefter. I slutet av 1700-talet blev kyrkan för liten för den växande befolkningen och på initiativ av riksrådet Axel von Fersen på det närbelägna Ljungs slott uppfördes en ny kyrka i gustaviansk stil på 1790-talet. Den förlades i fonden av en lång allé i en medveten gestaltad miljö runt slottsanläggningen.



Kyrkan utsattes åter för en brand 1808, men återuppbyggdes samma år. Kyrkan är sannolikt ritad av arkitekt Olof Tempelman och uppförd av byggmästarbröderna Casper och Johan Seurling. Fasaderna är vitputsade och sadeltaket täckt med svartmålad plåt. De rundbågiga fönsteröppningarna är symmetriskt placerade och är efter en renovering på 1890-talet försedda med gjutjärnsbågar. Huvudingången är via tornet i väster, men en ingång finns även centralt på södra sidan. Kyrkan har interiört byggts om vid ett flertal tillfällen.

Kyrkogårdens historik

Uppgifter om kyrkogårdens historik har i huvudsak hämtats från Östergötlands läns museums topografiska arkiv och bibliotek. Uppgifter om äldre lantmäterikartor är hämtade från Lantmäteriets websida.



Flygfoto över Ljungs kyrkogård 1935 (t.v.) och 1952 (t.h.). I kvarter I och II söder om kyrkan och i kvarter IV öster därom finns ett stort antal grusade gravar. Foto från Östergötlands läns museums samlingar.

Det kan antas att kyrkogården i Ljung på vanligt vis växt fram kring den medeltida kyrkan. Mycket lite kan sägas om kyrkogårdens ålder, eftersom inte heller kyrkplatsens ålder går att fastställa. Sannolikt tillkom Ljungs kyrka dock som gårdskyrka till en stormansgård på platsen, Ljungs säteri låg tidigare intill kyrkan.

Ingenting finns idag bevarat av medeltidens begravningskick.

Vid mitten av 1600-talet härjade en våldsam eld i Ljung som ödelade hela byn, kyrkan, kyrkogården och dess gravvårdar. En ny kyrka uppfördes.

Vid 1600-talets slut renoverades den klockstapel som stod på kyrkogården.

På arealavmätningsskarta från 1696 har kyrkogården den rektangulära planformen som den har idag.

Fram till mitten av 1700-talet, då en korsarm tillbyggdes, fanns ett gravvalv över släkten Ahlgren vid kyrkan.

Sannolikt omgestaltades kyrkogården också i samband med att den nuvarande kyrkan stod färdig 1798 på initiativ av riksrådet och lantmarskalken Axel von Fersen d ä. Samtidigt uppfördes ett gravvalv i kyrkan där von Fersen d ä, som avlidit redan 1794, var den förste att begravas. Von Fersen d ä var under många år lantmarskalk, dvs ordförande i Riddarhuset, och talesman för adelsståndet och därmed en betydelsefull politisk kraft i landet.

Även sonen, den berömde Axel von Fersen d y, är begravd i gravvalvet. Denne var i sin ungdom chef för regementet Royal Suedois i Frankrike och deltog som ett av de högsta befäl i LaFayettes franska undsättningskår till amerikanerna under frihetskriget, där han bland annat deltog i slaget vid New Orleans.

Von Fersen var nära vän med kungaparet i Frankrike och hade till och med en förmodad kärleksaffär med drottningen, Marie Antoinette. Han organiserade också två flyktt försök för deras del undan den franska revolutionen.

I Sverige blev han en inflytelserik politiker och liksom fadern lantmarskalk. 1810 föll han offer för och dödades av en lynchmobb på torget utanför Riddarhuset. Denna var troligen iscensatt av politiska motståndare, och fullt tillräckligt med trupper för att kunna ingripa fanns på plats utan att något räddningsförsök gjordes. I gravvalvet vilar också ytterligare åtta närmare släktingar avlidna mellan 1800 och 1849.



Om släkten von Fersen minner även ett gravmonument framför kyrkan (ovan). Inne i kyrkan förvaras också två begravningsvapen. I kyrkan finns Axel von Fersens minnesplakett skänkt av Amerikanska staten 1990 som tack för hans insatser i frihetskriget (till vänster).

Invid monumentet finns en stor informationstavla om Ljung och von Fersen.

Norr om koret ligger tio större röda kalkstensgravhällar utlagda. Flera av dessa är idag mycket svårlästa. Lyckligtvis är de inventerade och avritade av Sune Ljungstedt på 1980-talet, se bilaga till denna rapport. Samtliga är från slutet av 1700-talet och början av 1800-talet.

Mot östra muren står också två äldre vårdar lutade. De är huggna med barockens klassiska stildrag och båda är försedda med änglar och hjärtan. De var ursprungligen resta över rättsaren Anders Håkanson, död 1752 efter att ha tjänstgjort som rättsare på Ljungs slott i 36 år, och nämndemannen Nils Jonson i Släta, död 1756.

I Ljungstedts inventering ingår också en sönderslagen gravsten från 1844 av vilken Ljungstedt hittade sex fragment i östra muren samt ytterligare fem gravvårdar från sent 1700-tal och tidigt 1800-tal vilka togs bort från kyrkogården 1989. Sammantaget finns det alltså uppgifter om och ett stort antal vårdar bevarade som är ungefär samtida med den nya kyrkans uppförande.

De äldsta på plats bevarade gravvårdarna står båda i kvarter IV öster om koret. En vacker kalksten rest över skolläraren och organisten Israel Allin 1892 och en liten smal grå kalkstensvård med en barockängel och text i guldbokstäver rest över den ettåriga flickan Evi, död 1896.

1929 togs ett flertal träd ned på kyrkogården vilket vållade en del debatt i bland annat Östgöta Correspondenten.

Kyrkogården har idag mycket få gravvårdar som är äldre än ca 1960. Detta tyder endera på att en relativt radikal omläggning av kyrkogården gjorts vid denna tid, eller att man under de senaste årtiondena haft som bruk att plocka bort alla äldre vårdar.

Kyrkogårdsutvidgningen och tillkomsten av minneslunden skedde i början av 1990-talet.

BESKRIVNING AV KYRKOGÅRDEN

Kyrkogården består av nio kvarter: I-IX. På 1990-talet skedde en utvidgning i riktning mot sydöst. Den nya delen saknar gravar då den inte är i anspråkstagande för begravingar än. Minneslunden är placerad i den norra delen av utvidgningen. Den nya delen är muromgärdad.



Kvarter II och III (t.v.) och kvarter VI (t.h.). Bilderna är tagna från kyrktornet.



Den nya kyrkogården med minneslunden (t.h.).

Allmän karaktär

Liten landsbygdskyrkogård präglad av kraftiga omläggningar under 1900-talet. Kyrkogården domineras av ett strikt rygghäcksystem med raka gravrader.

Omgärdning

Västra muren: skalmur, ca 1,2 m hög av 0,3-0,5 m stor sten. Rikligt med inslag av kalksten.

Norra muren: se västra muren.

Södra muren: skalmur ca 0,9 m hög. I nya delen av muren sprängd granit och kalksten runt öppningarna.

Östra muren: skalmur, ca 0,9 m hög. Omlagd till stora delar särskilt vid ingången. Ett stort antal sönderhuggna gravstenar av kalksten och annat material ingår.

Ingångar

Väster: två likadana pargrindar i järn. Enkla, raka, fyrsidiga med spjälor. Fyrkantiga grindstolpar av röd kalksten med enkel huv.

Öster: två enkla öppningar ut mot nya delen. Likadant på södra sidan, med ett trappsteg i kalksten. Närmast öppningarna omplockningar i stenen, med kalksten. Likadan öppning ut mot vägen från nya kyrkogården.

Vegetation

Trädkransen runt kyrkogården består av lindar.

Kvarter I: två lindar och två formklippta rönnor i trädkransen. Fem prydnadsträd utanför den nordvästra mursträckningen. Ett fruktträd. Tre rygghäckar, en oxbär ca 0,4 m hög, en avenbok ca 0,8 m hög och en spirea ca 0,2 m hög.

Kvarter II: två lindar i trädkransen, en som är något yngre. Tre rygghäckar, två spireahäckar, ca 0,2 m höga och en avenbok ca 0,8 m hög.

Kvarter III: tre lindar i trädkransen. Tre rygghäckar, två spirea en ca 0,2 m hög och en ca 0,4 m hög och en oxbär ca 0,6 m hög.

Kvarter IV: två lindar i trädkransen. Två idegranar vid gravvårdar och två björkar.

Rygghäcken är en spireahäck ca 0,2-0,5 m hög som växer i vinkel.

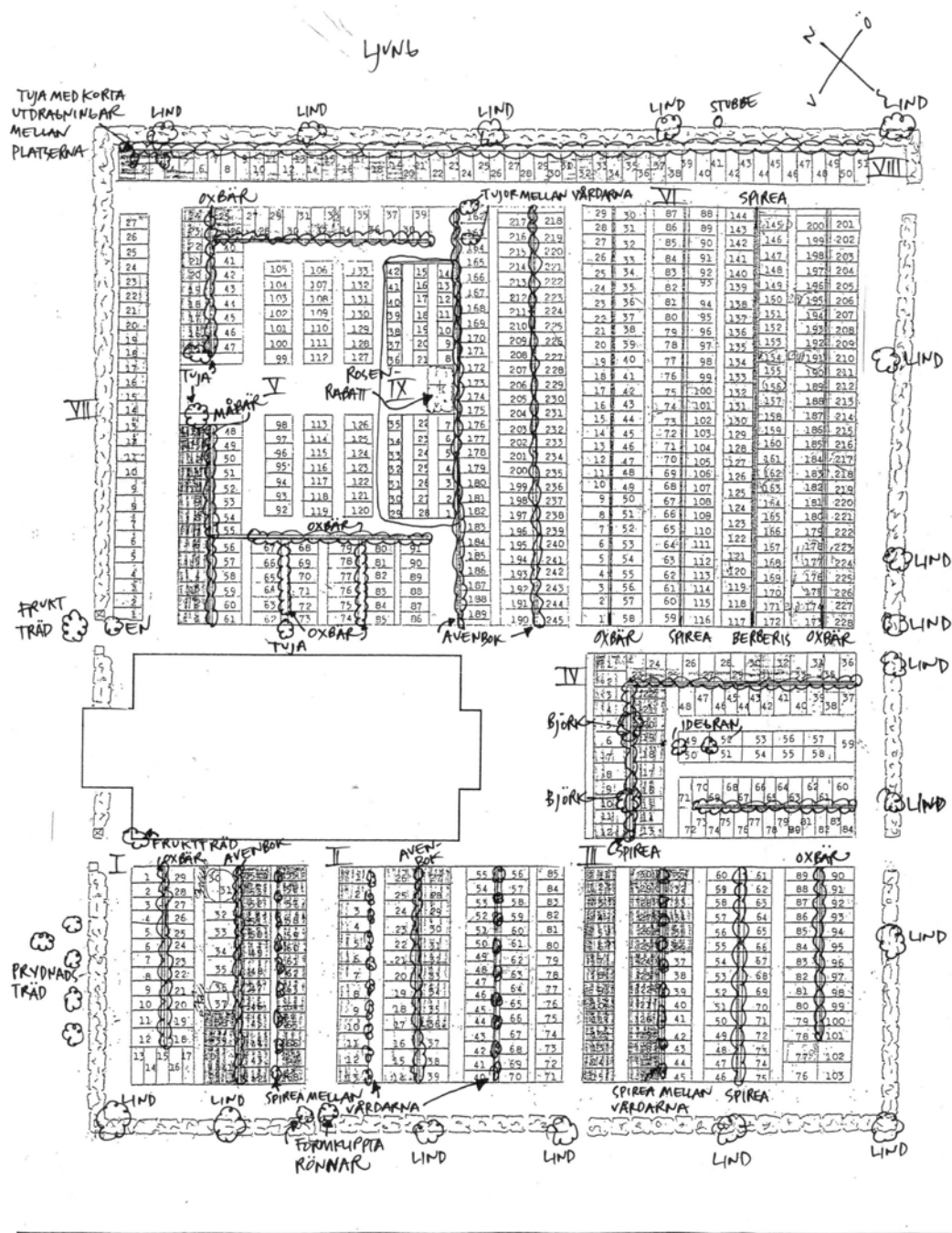
Kvarter V: tujabuskar vid gravvårdar. Oxbärshäckar som rygghäckar, ca 1,2 m höga och en 0,5 m hög, samt en måbärshäck ca 1,2 m hög och två avenbokshäckar en ca 0,6 m hög och en ca 1,1 m hög.

Kvarter VI: tre lindar i trädkransen. Fyra rygghäckar, två oxbär ca 1,2 m höga och en spirea ca 0,2 m hög. Den fjärde rygghäcken utgörs såväl av en spirea ca 0,2 m hög och en berberis ca 1,2 m hög.

Kvarter VII: ett fruktträd och en enbuske växer i kvarter VII.

Kvarter VIII: fem lindar i trädkransen. En rygghäck av en ca 0,6 m hög tuja med korta utdragningar mellan gravvårdsplatserna. En stubbe finns i kvarter VIII.

Kvarter IX: rosenrabatt.



Kartan visar den vegetation som finns på Ljungs kyrkogård.

Gångsystem

En något överväxt plattgång i kvarter II. I kvarter III, två rader med överväxta kalkstensplattor.

Gravårdstyper

Kvarter I: låga och breda vårdar från 1946-1997. Finns två äldre, från 1911 och 1929, bevarade. Ett par borttagna stenar.

Kvarter II: låga, breda och några borttagna stenramar, 1933-2002, två äldre undantag.

Kvarter III: vårdar från 1961-1998, med fem undantag. Låga och breda och två överväxta stenramsgravar.

Kvarter IV: rad av präster och nämndemän närmast kyrkan 1913-1987. I övrigt tre äldre bevarade, bl a en vacker kalkstensvård (Allin 1892) och en barngrav (Evi 1896). I övrigt låga och breda från 1946-1989.

Kvarter V: låga och breda, 1926-2003, enstaka vårdar före 1960 är bevarade. Inga titlar förekommer. Ett vitt träkors finns i kvarteret.

Kvarter VI: låga och breda 1939-2001. En del nya naturstenar. Enstaka vårdar före 1960 är bevarade.

Kvarter VII: rad med stenramsgravar samt med gräs. Närmast porten gårdsgravar för Ljung och Sjöbacka.



Exempel på stenramsgravar i kvarter VII (t.v.) och en kalkstensvård efter Allin, död 1892 (t.h.).

Kvarter VIII: främst vårdar från 1919-1999, två äldre kvar. En borttagen stenram och tre kalkstensvårdar. Främst låga och smala vårdar.

Minneslund

-

Byggnader

Bisättningsrum i form av en cementkällare med gröna portar i plåt, på utsidan av norra delen av västra muren.

Övrigt

-

Kulturhistorisk bedömning

Liten landsbygdskyrkogård präglad av kraftiga omläggningar under 1900-talet. Riksrådet Axel von Fersen som bodde på det närbelägna Ljungs slott uppförde kyrkan under 1790-talet. Kyrkan och dagens kyrkogård är orienterade efter slottet och inte, enligt traditionen, väderstrecken. Kyrkogården domineras av ett strikt rygghäcksystem med raka gravrader. Enskilda gravvårdar har ett kulturhistoriskt intresse, däribland vården efter skolläraren och organisten Allin, död 1892, samt den rikt dekorerade

barngraven efter Evi, död 1896, 1 år gammal. Titlar på gravvårdar säger mycket om en trakts näringsliv och på Ljungs kyrkogård finns flertalet med titeln brovaktaren som vittnar om trakts närhet till Göta kanal. En gravvård med titeln kusk förekommer och det kan tänkas att den bortgångne var anställd vid Ljungs säteri. Den befintliga trädkransen är av vikt för kyrkogårdens parkkaraktär och gångarna betonar kyrkogårdens indelning.

Källor:

Broocman C F. Beskrifning öfver the i Östergötland..... . 1760.

Faksimilutgåva 1993.

Kulturhistorisk inventering av kyrkor och kyrkomiljöer utförd av Östergötlands länsmuseum.

Kulturmiljövård 6/98. Riksantikvarieämbetet. Stockholm 1989.

Kyrkogårdens gröna kulturarv. Stad&Land. Movium/inst för landskapsplanering.

Sveriges lantbruksuniversitet nr 103/1992.

Ridderstad A. Östergötlands beskrivning. Andra delen. Stockholm 1918.

Tham W. Beskrifning öfver Linköpings län. Förra delen Stockholm 1854. Andra delen Stockholm 1855.

Theorell A, Wästberg P, Hammarskiöld H (foto). Minnets stigar. En resa bland svenska kyrkogårdar. 2001.

Wadsjö H (red). Kyrkogårdskonst. Stockholm 1919. Theorell A, Wästberg P, Wadsjö H (red). Kyrkogårdskonst. Stockholm 1919.

Widegren PD. Försök till en ny beskrivning över Östergötland. Första bandet 1817.

Andra bandet 1828. Faksimilutgåva 1993.

Östergötlands länsmuseums topografiska arkiv.

Muntliga uppgifter –

www.lantmateriet.se. Lantmäterikarta från 1696.

www.tema.liu.se/kultarv/ Östgötabild.

EXEMPEL PÅ GRAVVÅRDAR MED KULTURHISTORISKT INTRESSE

Förklaring till exempellistan

Exempellistan är indelad i två delar. Den första delen som innehåller uppgifter om kyrkogård, kvarter, gravnummer, material, efternamn, hemvist och årtal är en identifikationsdel. Under den andra delen anges en kulturhistorisk notering med uppgift om titel, gravplats och gravvård. Dessutom noteras eventuella skador och andra anmärkningar.

Kvarter: anges endast i de fall då kyrkogården är indelad i kvarter.

Numrering: görs efter gravkartan. Ofta kan det vara svårt att exakt lokalisera gravnumret, då gravbredd kan variera och många gravnummer intill varandra saknar gravvård. Att gravnumren ofta börjar med "0" beror på att datorn ska kunna sortera materialet i rätt ordning. I vissa fall står äldre gravvårdar utan gravnummer bland övriga gravar och då ges de t ex beteckningen "onumr. S om 042". Stenar som står undanställda och bedöms ha ett kulturhistoriskt värde ges nya nummer: "ÖLM 1, ÖLM 2 o s v".

Material: Här anges vårdens material. Beteckningen "granit" används utan närmare specifikation av olika typer. Stenens färg förkortas sv (svart), gr (grå), r (röd), gr/r (grå/röd) osv.

Efternamn: I allmänhet det första efternamnet som står på gravvården.

Hemvist: Det geografiska namn som står på gravvården. Det kan röra sig om bynamn, gårdsnamn eller namnet på en mindre fastighet. I undantagsfall är det namnet på en plats som inte ligger i socknen.

F:a årtal och S:a årtal: anger det tidigaste respektive senaste dödsåret som står på gravvården. Är det endast ett årtal angivet står det i F:a årtal.

Titel: Samtliga yrkestitlar samt hemmansägare, rusthållare m m. Dessa gravvårdar bedöms ha ett kulturhistoriskt intresse oavsett vårdens ålder.

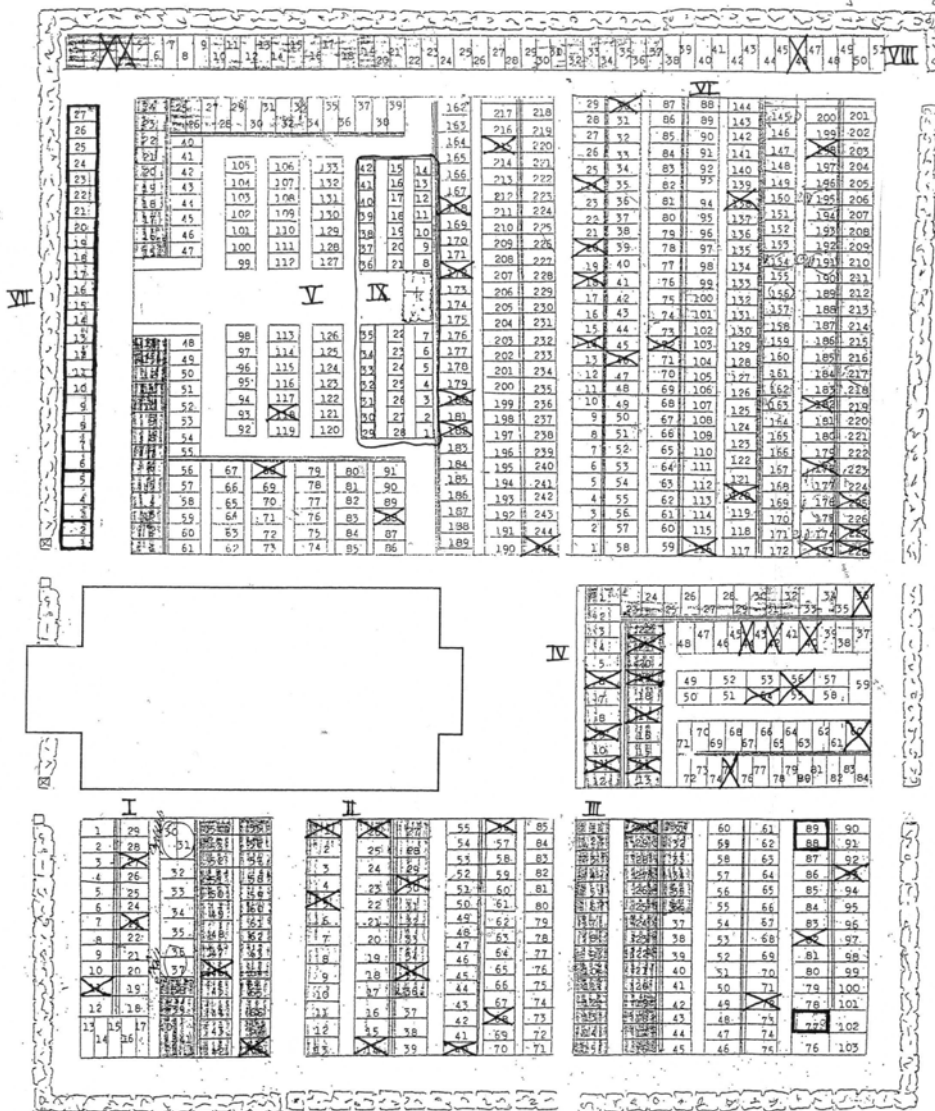
Gravplats: Gravplatsen är omramad av stenram, häck, järnstaket eller kedja. Själva gravplatsen är i allmänhet täckt med grus men i vissa fall med gräs.

Gravvård: Speciella typer av gravvårdar som t ex gjutjärnskors, träkors, häll, sköld, ålderdomlig sten m m.

Skada: Notering om eventuell skada, t ex rost på en gjutjärnsvård eller på ett järnstaket, sprucken kalkstensvård o dyl. Här noteras även om det är ovanligt mycket lava på framför allt kalkstensvårdarna.

Anmärkning: Här noteras om gravvården har ett lokalthistoriskt eller personhistoriskt intresse eller andra anmärkningar– L1, P1, A1 osv. Detta hänvisar till korta notiser i slutet av exempellistan.

LUNN.



X = EXEMPEL PÅ GRAVVÅRDAR MED
KULTURHISTORISKT INTRESSE
□ = STENRAMIG BRAV m. BRÄS

På kartan visas exempel på gravvårdar med kulturhistoriskt intresse.