



## LEDBERGS KYRKOGRÅRD

*Kulturhistorisk kyrkogårdsinventering*

*Ledbergs församling  
Linköpings kommun  
Linköpings stift  
Östergötlands län  
2005*

ÖSTERGÖTLANDS LÄNSMUSEUM

Raoul Wallenbergs plats • Box 232 • 581 02 Linköping • Tel 013-23 03 00 • Fax 013-14 05 62  
info@ostergotlandslansmuseum.se • www.ostergotlandslansmuseum.se

# LEDBERGS KYRKOGÅRD

*Kulturhistorisk kyrkogårdsinventering  
Ledbergs församling  
Linköpings kommun  
Linköpings stift  
Östergötlands län*

## **Innehåll**

Inledning	3
Bakgrund	3
Syfte	3
Kulturminneslagen och begravningslagen	4
Kulturhistorisk bedömning	4
Inventeringens uppläggning och rapport	4
Översiktskarta	5
Ledbergs kyrkogård	6
Kyrkogårdens omgivning	6
Utdrag ur häradskartan	7
Fornminneskylt	8
Ledbergs kyrka	9
Kyrkogårdens historik	10
Beskrivning av kyrkogården	10
Översiktlig beskrivning av växtlighet mm-Karta	12
Källor och litteratur	14
Bilagor	15
Exempel på gravvårdar med kulturhistoriskt intresse	15
Exempel på gravvårdar med kulturhistoriskt intresse, karta	16
Exempel på gravvårdar med kulturhistoriskt intresse, lista	17
Fotografier	19

# INLEDNING

## Bakgrund

Ur kulturhistorisk synpunkt är kyrkogårdar och begravningsplatser bärare av en stor mängd information och de här platserna ger anledning till frågor av olika slag. Vad är typiskt för våra kyrkogårdar när det gäller vegetation, omgärdningar, gångar, gravvårdar m m och finns det några regionala skillnader? Vad har varit gängse bruk under olika tider och vad kan vi få för historisk information bara av att gå på en kyrkogård? Med utgångspunkt i behovet av att förbättra kunskapen om våra kyrkogårdar och begravningsplatser genomförs en stiftsövergripande kulturhistorisk inventering.

På uppdrag av Linköpings stift för Östergötlands länsmuseum inventeringen av kyrkogårdar/begravningsplatser inom den del av stiftet som ligger inom Östergötlands län. Arbetet bekostas av medel från den kyrkoantikvariska ersättningen och påbörjades under år 2002. Projektet beräknas vara avslutat vid utgången av år 2006. Inventeringen berör de till Svenska kyrkan hörande kyrkogårdarna/begravningsplatserna som omfattas av kulturminneslagen. Lagen gäller de begravningsplatser som är tillkomna före utgången av år 1939 och ytterligare några som skyddas genom särskilt beslut av Riksantikvarieämbetet. Denna rapport utgör en delrapport i inventeringen vars resultat kommer att sammanställas och analyseras i en stiftsövergripande rapport.

## Syfte

De stiftsövergripande inventeringarnas syfte är:

- att lyfta fram och öka förståelsen för kyrkogårdarnas och begravningsplatsernas kulturvärden och att främja kontakterna mellan kyrkan och kulturmiljövården.
- att ge ett underlag för församlingarnas/samfälligheternas planering och förvaltning av kyrkogårdarna/begravningsplatserna och ett underlag för vård- och underhållsplaner.
- att sammanställa ett enhetligt och tillgängligt kunskapsunderlag med beskrivning av och historik för den enskilda kyrkogården/begravningsplatsen samt en bedömning av de kulturhistoriska värdena. Inventeringen blir samtidigt en samlad dokumentation och överblick av kyrkogårdar/begravningsplatser i stiftet från 2000-talets första decennium.
- att ge ett underlag för handläggning av kyrkoantikvariska ärenden och för bedömning av var det är särskilt viktigt att stödja insatser med kyrkoantikvarisk ersättning.

## Kulturminneslagen och begravningslagen

Enligt Lag om kulturminnen m.m. (SFS 1988:950) skall Svenska kyrkans *kyrkobyggnader, kyrkotomter* och *begravningsplatser* vårdas och underhållas så att deras kulturhistoriska värde inte minskas. Tillstånd måste sökas hos länsstyrelsen för att göra väsentliga förändringar på kyrkogården. (Se vidare i bilaga om Kulturminneslagen.) Begravningslagen (SFS 1990:1144)

säger att en gravvård ägs av den som betalar gravrättsavgiften. När gravrätten upphör har ägaren rätt till gravvården. Om gravrättsinnehavaren inte vill gör anspråk på gravvården inom 6 månader tillfaller gravvården upplåtaren, alltså församlingen. Vidare säger lagen: ”Om en gravanordning har tillfallit upplåtaren och den är av kulturhistoriskt värde eller av annat skäl bör bevaras för framtiden, skall upplåtaren om möjligt lämna kvar den på platsen. Om gravanordningen ändå måste föras bort från gravplatsen, skall den åter ställas upp inom begravningsplatsen eller på någon annan lämplig och därtill avsedd plats”.

## Kulturhistorisk bedömning

Alla gravvårdar bär på sin historia och kan berätta om en person, om en familj, om stilhistoria och om begravningstraditioner. I rapporten anges exempel på typer av gravvårdar som utifrån olika grunder bedöms som kulturhistoriskt värdefulla. Generellt gäller att ålderdomliga gravvårdar från tiden fram till 1850 bör föras in i kyrkans inventarieförteckning. Detta gäller även gravstaket och gravvårdar i gjutjärn och smidesjärn liksom äldre vårdar av trä. Många andra gravstenar har också ett kulturhistoriskt värde som kan kopplas till gravvårdens utförande, t ex material och konstnärlig utformning eller ett lokal/personhistoriskt värde. Inventeringen omfattar i första hand enbart gravvårdar ute på kyrkogården. I flera kyrkor finns det dock gravvårdar som förvaras i kyrkan eller i lokal i anslutning till kyrkan. Ofta har dessa ett stort kulturhistorisk värde och bör tas med i kyrkans inventarieförteckning.

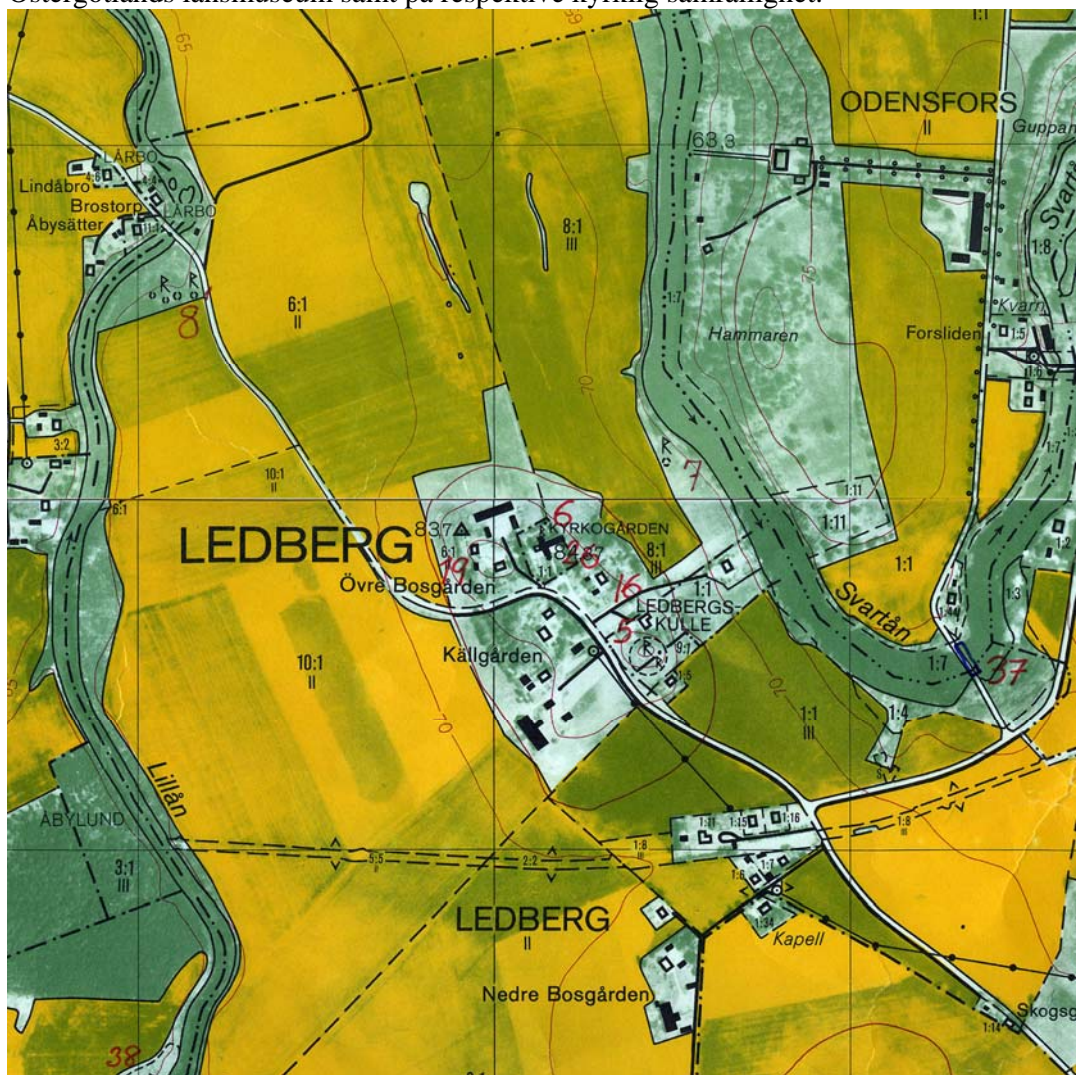
Den kulturhistoriska bedömningen görs utifrån principer som tagits fram av och fortlöpande diskuteras med representanter för Linköpings stift, länsstyrelserna i Kalmar, Östergötland och Jönköping samt läns museerna i Jönköpings och Kalmar län. En kulturhistorisk bedömning är aldrig definitiv utan hela tiden föremål för omvärderingar. Vid bedömningen tas hänsyn till dels varje enskild kyrkogårds egna värden, men också till värden i förhållande till andra kyrkogårdar i stiftet och i övriga landet. Inför varje planerad förändring skall tillstånd inhämtas från länsstyrelsen och varje ärende behandlas där från fall till fall. Den kulturhistoriska bedömningen utgör underlag för beslut om vilka åtgärder som kan vara berättigade till kyrkoantikvarisk ersättning.

## Inventeringens uppläggning och rapport

Rapporten består av en historik över kyrkogården samt en beskrivning i ord och bild av kyrkogården som helhet och de olika kvarteren/områdena. En kulturhistorisk bedömning görs av varje kvarter/område samt över kyrkogården i dess helhet. Arbetet har varit uppdelat i en fältdel med inventering och fotografering samt en arkivgenomgång. De aktuella arkiv som gått igenom har främst varit läns museets topografiska arkiv och Antikvarisk-topografiska arkivet, Riksantikvarieämbetet i Stockholm.

Uppgifter har vidare hämtats från aktuell litteratur däribland hembygdslitteratur. I viss mån har lantmäteriets handlingar och kartor nyttjats. De i rapporten redovisade arkivuppgifterna utgör en sammanfattning av genomgångna arkiv och ska inte ses som en komplett beskrivning av händelser i kyrkogårdens utveckling. Arbetet inkluderar en omfattande fotodokumentation varav ett antal bilder presenteras i rapporten. Delar av inventeringsmaterialet görs tillgängligt via Kulturmiljövårdens bebyggelseregister, ett informationssystem som förvaltas av Riksantikvarieämbetet ([www.raa.se](http://www.raa.se)).

Fältarbete och rapport har utförts av antikvarie Olle Hörfors, Östergötlands länsmuseum 2005. Rapporten finns tillgänglig på Linköpings stift, Länsstyrelsen i Östergötlands län, Östergötlands länsmuseum samt på respektive kyrklig samfällighet.



Utsnitt ur ekonomiska kartans blad 085 55 Rappestad, med kyrkogården i mitten. Ledbergs kyrka ligger i ett markant höjdläge och är vida synlig över hela slätten. Namnet Ledberg skrevs under medeltiden "ledhaberga" Ledungsberget eller berget vid lederna. Vid Ledberg löper en mängd viktiga vattenvägar (leder) samman och mycket tyder på att platsen var samlingsplats för ledungsflottan. Bland annat finns flera små gravfält vid olika vad och uppdragsställen för båtar på olika ställen längs åarna kring byn (RAÄ 7, 8 och 38 m.fl). Strax söder om kyrkogården ligger Östergötlands största gravhög från yngre järnålder (Ledbergs kulle, RAÄ 5) Intill kullen har en fingerring med ett innefattat senromerskt guldmynt hittats.

# LEDBERGS KYRKOÅRD

## Kyrkogårdens omgivning

Väster om kyrkogården ligger gårdsbebyggelse och ekonomibyggnader tillhöriga Ledbergs övre Bosgård. Norr och öster om kyrkogården finns betesmark och vid utsikt över slätten. Söder om kyrkogården finns den gamla prästgården, skolhuset och Ledbergskulle samt ytterligare gårdsbebyggelse.



*Ledbergs kyrkogård ligger på en markant hög kulle synlig vida över den omgivande flacka slätten. På flygbilden ovan, tagen ca 1935, syns den nu försvunna järnvägen i söder längst ner i bild och den vidsträckta slätten åt alla håll.*

Vid Odensfors finns en av länets två jordvallsborgar från vikingatid, den av erosion och sandtäkt svårt skadade Odensforsborgen. På Ledbergs kyrkogård står också den berömda Ledbergsstenen, en av landets märkligaste runstenar. I Ledberg finns också en Bosgård (delad i övre och nedre), ett namn som brukar indikera att ett biskopligt eller kungligt gods funnits på platsen under tidig medeltid.

Sammantaget pekar detta på att Ledberg under sen vikingatid hade ett kungligt gods, sannolikt med en kultplats uppkallad efter Oden (Odensfors). Åtminstone en kung torde till och med vara begravd på platsen, i Ledbergskulle. Vid Ledbergs/Odensfors gods samlades den östgötska ledungen och reparerade och ställde sina båtar i ordning på de platser som markeras av uppdragningsrännor och små gravfält.



Ledberg på häradskartan från 1870-talet. Kyrkogården har samma utsträckning som idag. Söder om kyrkogården ligger den gamla prästgården (Kom bostad, komministerbostad) och skolhuset. Mitt för skolhuset finns också ett mejeri. Ledberg är på kartan nyligen laga skiftat och den större gård som är markerad som Utfl g (utflyttad gård) är Nedre bosgården.

Kyrkan gränsar åt alla håll utom i norr till öppen åkermark. I norr ligger ån och den enda gård som ligger kvar på den ursprungliga bytomten. Alla de övriga flyttades söderut vid laga skiftet 1867. Direkt söder om kyrkogården ligger den nya parkeringen på den plats där prästgårdens ekonomibyggnader tidigare fanns. I SÖ ligger den gamla prästgården som numera är kyrkogårdsvaktmästarens bostad. Båda gårdarna intill kyrkan har huvudbyggnader med 1950-talsutseende. Några hundratal meter söder om kyrkan ligger det gamla sockencentrat med skola, bygdegård, f d klockarbostad och det före detta ålderdomshemmet.

# Ledbergs kulle



Ledbergs kulle är med sina 40 m i diameter och 7 m i höjd Östergötlands största enskilda gravhögd från forntiden. Sannolikt kan den dateras till den yngre delen av järnåldern (ca 500 f Kr - 1000 e Kr). Högen är byggd som grav över en enskild person. Den är inte undersökt. Stora gravkullar brukar anknäpas till kungar. Vid högen har en guldring från järnålder hittats.

Ledberg var under senare delen av järnåldern samlingsplats för östgötarnas ledningsflotta. Namnet skrivs 1351 som "ledhabergit", vilket har tolkats som ledningsberget. Platsen har erbjuddit ett skyddat läge en bit in i Svaridans vattensystem där också flera viktiga vattendrag möts. Högen var synlig långt över det delvis flacka landskapet.

Vid Lindå vad finns ett mindre gravfält och uppdragningsrännor för båtar, sannolikt en av de platser där flottan lade till.

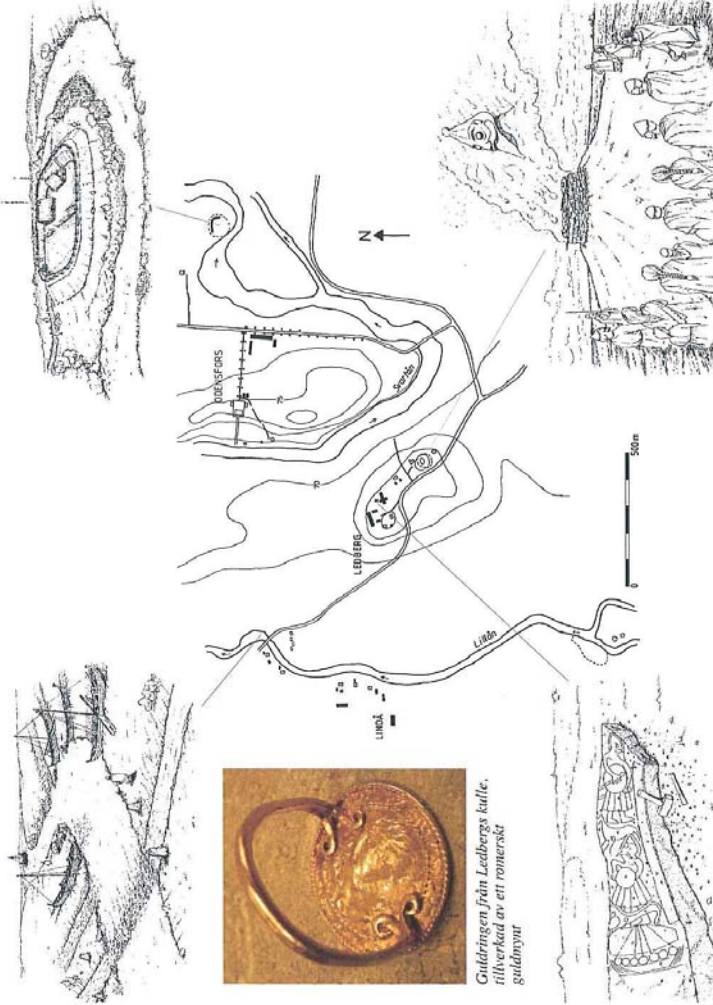
En kort bit nedströms ligger Odensfors. Här har resterna efter en vikingaåldra befäst storningsgård grävis ut.

Vid kyrkan står en imponerande bildrik runsten som är en av landets finaste.



## The mound of Ledberg

The grave mound at Ledberg is the biggest in the county. It dates from the late Iron Age (500 BC - 1000 AD). A migration period (or early late Iron Age) gold ring has been found on the slopes. Around the mound the viking fleet of the county gathered for war. At nearby Lindå, a landing place can be seen, and a small burial ground. At the churchyard, a runic inscription, richly decorated with pictures of the Gods fighting the battle of "Ragnarök", the end of the world, can be seen.



Fornlämningar är skyddade enligt lag

LEDBERGS SOCKEN - RÅA 5  
 TEXT: UPPDRAGSLEDAREN, BEGRAVNINGSPÅRVA  
 ILLUSTRATION: JOHAN LINDÅ  
 PRODUKTION ÖSTERGÖTLANDS LÄNSMUSEUM - 2003

0 100 200 300 400 500 600 700 800 900 1000 m  
 1:10000  
 © 2003  
 Tryckt på miljövänligt papper  
 Beställning: 0881 34 2000  
 Häftnings 30



## Ledbergs kyrka

Den nuvarande kyrkan uppfördes 1851 och ligger på samma plats där det tidigare fanns en medeltida kyrka, som revs eftersom den ansågs för liten och bristfällig. Den nuvarande kyrkan är ett typiskt uttryck för tidens försenade klassicism. Den har både ljus och rymd. Kyrkans orgel av Sven Nordström i Solberga är ett av stiftets vackraste instrument. Bland inventarierna kan nämnas ett väl bevarat altarskåp från 1400-talet och ett rökelsekar från 1300-talet. Altartavlan är målad av Carl Peter Lehman och föreställer Jesu Uppståndelse ur graven.



*Ledbergs kyrka tidig vår 2005.*

1926 genomfördes i samband med restaureringen av kyrkan dokumentation av framkomna medeltida murar under den nuvarande kyrkan av Bengt Cnattingius. Stora delar av den medeltida kyrkans murverk kunde identifieras och dokumenteras. Den gamla kyrkan hade varit 23 m lång och 9 m bred. Den hade ett rakt avslutat kor och hade varit valvslagen och haft en sakristia.

Kyrkoberivningen kan komma att revideras efter pågående inventering av kyrkor och kyrkomiljöer.

## Kyrkogårdens historik

Uppgifter om kyrkogårdens historik har i huvudsak hämtats från Östergötlands läns museums topografiska arkiv och bibliotek. Uppgifter om äldre lantmäterikartor är hämtade från Lantmäteriets websida.

Vid restaureringen av kyrkan 1926 gjordes en arkeologisk undersökning av den medeltida kyrkans murar under den nuvarande kyrkans golv. I samband med denna undersökning framkom också en medeltida barngrav, under det nuvarande vapenhuset.

1928 anmäldes att en äldre gravsten som tidigare stått lutad mot södra kyrkogårdsmuren nu tagits bort och lagts som tröskelsten vid grinden.

1951 återinvigdes kyrkogården i Ledberg efter en omfattande omgestaltung. Ett bisättningsrum tillkom och efter planer av trädgårdskonsulent Eric Lind anlades den nya kyrkogården av trädgårdsanläggaren O Lindblad. Arbetet innefattade plantering av gräsmattor och plantering av häckar och träd. Syftet var att alla gravvårdar i framtiden skulle vara liggande och avskiljda från varandra genom rygghäckar. Huvudgångarna skulle ges grusbeläggning och de mindre gångarna mellan gravarna "linjerna" skulle beläggas med kalkstensplattor. Den tidigare trädkransen av oxel togs bort och ersattes med så kallade stormträd (omväxlande lind, oxel och björk). Kyrkogården dränerades och en utfyllnad med 250 kbm jord inför nyplanteringen, påfördes.

## Beskrivning av kyrkogården

Kyrkogården består av ett enda kvarter och är större i söder än i norr.

### Allmän karaktär

Kyrkogården präglas idag till största delen av omläggningen på 1950-talet. Detta innebär att gravvårdarna är placerade i raka linjer med rygghäckar bakom och att vårdarna i det inre av kyrkogården helt är av den låga breda typen, typisk för 1950-tal och framåt. Karaktärsdanande är också muren, med grind i söder och den på 1950-talet tillkomna trädkransen. Muren ligger bitvis mycket högt över omgivningen. Utmed murarna finns en del av de äldre gravvårdarna, av vilka vissa är mycket höga trots omläggningen kvar.

### Omgärdning

I väster finns en 1,5 m hög kyrkogårdsmur byggd av 1,0-0,2 m stor svagt tuktad gråsten. Insidan av muren är släntad. I norr finns en likadan kyrkogårdsmur som dock ligger helt i terrassläge. I öster finns samma mur helt i terrassläge, till dels med relativt stor inblandning av huggen kalksten. I söder finns samma mur som i väster, i detta fall med släntad insida.

Trädkransen består av 6 relativt gamla lindar på insidan muren i väster, de kompletteras med 2 likadana på utsidan muren. I norr består trädkransen av 1 äldre lind, 4 lönnar och 3 björkar. I öst finns 5 äldre lindar och i söder 4 stycken.

## Ingångar



Södra grinden

Huvudingången finns i söder. Den består av en smidd dubbelgrind mellan smala fyrsidiga granitstolpar. Den är ornerad i tre nivåer. Underst finns peltamönster, i mitten raka spjälor och överst peltor och pilspetsar.

I öster och väster finns enkla trätrappor som leder över muren.

## Vegetation

Både norr och söder om kyrkan finns raka rygghäcksystem i nord-sydlig riktning. På grund av årstiden har inte alla sorter kunnat fastställas.

I norr finns från väster en 0,8 m hög häck, en 1 m hög oxbärshäck två 1,2 m höga häckar, en 1,2 m hög oxbärshäck samt en 0,6 m hög häck.



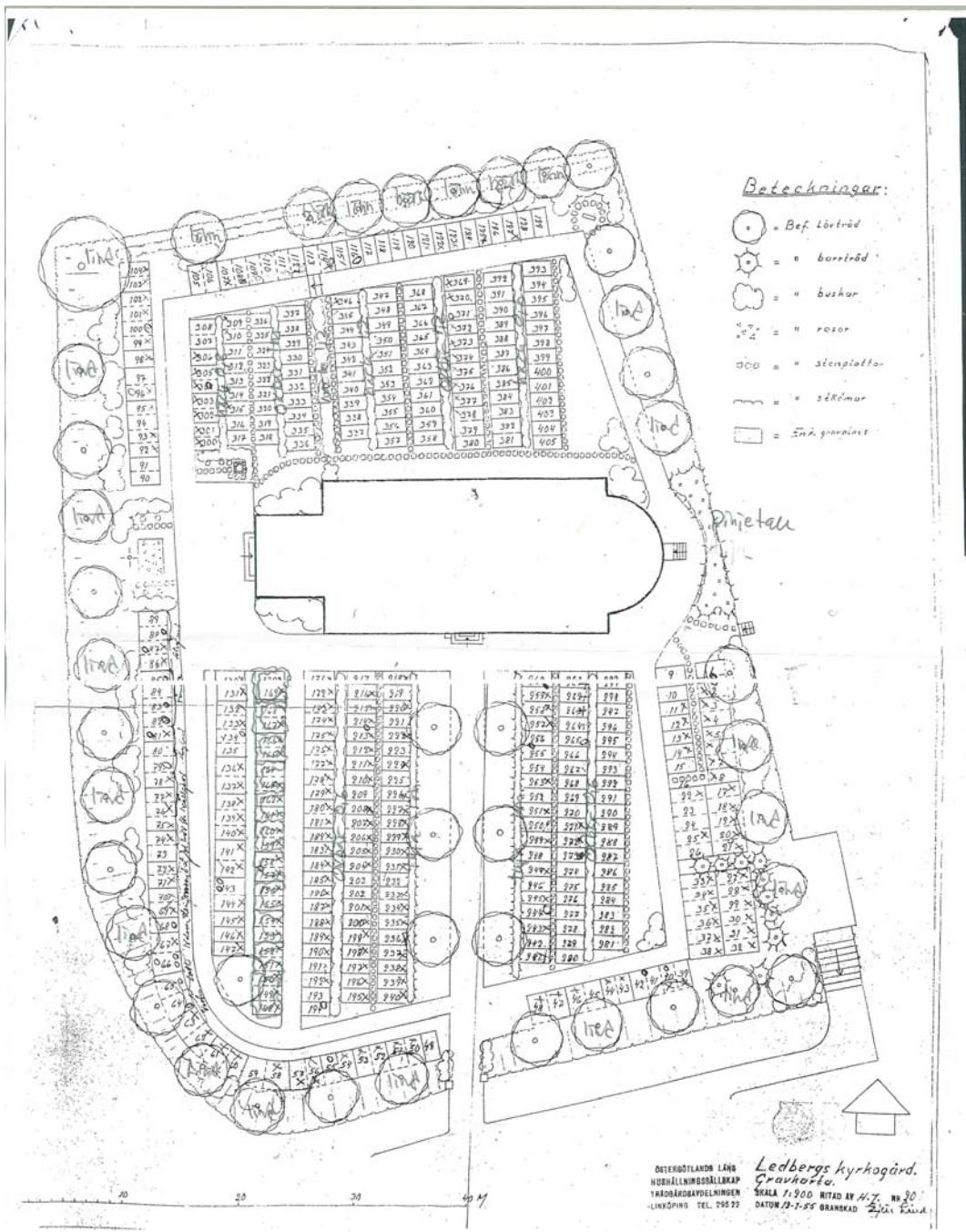
I söder finns räknat från väster en 0,6 m hög oxbärshäck, en 1 m hög tuja, en 1 m hög tuja och en 0,6 m hög oxbärshäck.

På södra kyrkogården finns också en rad gravar som helt omges av låga häckar. De flesta av dessa är grusade.

Förutom detta finns en buske med röd cornister i nordväst och en syrenbuske i sydväst.

## Gångsystem

Gångarna är av naturgrus. En gång följer kyrkogårdens utsida, lämnande en gravrad utanför. En gång leder från södra grinden fram till kyrkan. Området närmast kyrkan är grusat.



Ledbergs kyrkogård.  
Vegetation

## **Gravvårdstyper**

Gravvårdarna omfattar tiden mellan 1845 och 1984. Det gamla köpegravskvarteret är traditionellt placerat längs kyrkogårdens utkanter och är delvis intakt. Här finns några grusgravar och ett par höga bautastenar bevarade särskilt i sydöst.

Inne i kvarteren finns uteslutande låga breda gravvårdar från 1960 och framåt. I den västligaste delen av södra kyrkogården finns en rad av grusgravar mellan låga häckar. Samtliga dessa utom en har anonyma gravvårdar av 1950-tals typ. Undantaget är ett högt granitkors rest över komministern Johan Albert Axelsson, död 1937. Som bistenar finns vårdar över hans söner, ingenjören och flygaren Oscar Axelsson som störtade vid Rotterdam 1923 och rättsaren Gustav Axelman, död genom olycka i Nyköping 1959.

Andra märkliga vårdar är den över musikern Antione Eduard de Pratté från Böhmen som var harpist en av sin tids mest berömda musiker inom den klassiska repertoiren.

I kyrkogårdens sydvästra hörn står också en minnesten rest ”Åt minnet av donatorn Inspektoren Anders Hultgren \*15/10 1731 +25/4 1813 reste tacksamma sochnamän från Tjällmö, Lönsås, Västerlösa och Ledberg soknar denna sten 1935.”

## **Minneslund**

Saknas

## **Byggnader**

En enklare bod för trädgårdshantering finns mot muren i sydöst. Den är vitputsad med platt svart plåttak. I söder finns en garageport i brunmålat trä.

## **Övrigt**

-

## **Kulturhistorisk bedömning**

Kyrkogården har en strikt enkel karaktär bildad av de raka rygghäckarna och trädkransen. Trots att en del äldre gravvårdar finns kvar utmed kanterna gör anläggningen ett modernt intryck.

Höga kulturhistoriska värden finns i enskilda gravvårdar.

**Källor:**

- Broocman C F. Beskrifning öfver the i Östergötland..... . 1760.  
Faksimilutgåva 1993.
- Brate E. Östergötlands runinskrifter. Stockholm 1911.
- Cnattingius Bengt 1927. Rapport utan titel i ÖLM:s arkiv från dokumentationen av medeltida murar framkomna vid restaureringsarbetet vid Ledbergs kyrka.
- Kulturmiljövård 6/98. Riksantikvarieämbetet. Stockholm 1989.
- Kyrkobeskrivning för Kaga kyrka. (Bengt Cnattingius 1984 och Bengt Cnattingius/Åke Myrberg Nanouschka. De äldsta gotländska mynten i Elias Brenners ”Thesaurus” Internettidskriften myntstudier Nr 2004:1
- Nisbeth 1997) Utgiven av Linköpings stiftsråds Kyrkobeskrivningsnämnd.
- Kyrkogårdens gröna kulturarv. Stad&Land. Movium/inst för landskapsplanering. Sveriges lantbruksuniversitet nr 103/1992.
- Lindskog A, Kaga socken ur Östergötlands bebyggelse 1946.
- Ridderstad A. Östergötlands beskrivning. Andra delen. Stockholm 1918.
- Tham W. Beskrifning öfver Linköpings län. Förra delen Stockholm 1854. Andra delen Stockholm 1855.
- Theorell A, Wästberg P, Hammarskiöld H (foto). Minnets stigar. En resa bland svenska kyrkogårdar. 2001.
- Wadsjö H (red). Kyrkogårdskonst. Stockholm 1919. Theorell A, Wästberg P, Wadsjö H (red). Kyrkogårdskonst. Stockholm 1919.
- Widegren PD. Försök till en ny beskrivning över Östergötland. Första bandet 1817. Andra bandet 1828. Faksimilutgåva 1993.
- Östergötlands läns museums topografiska arkiv.

Muntliga uppgifter –

[www.lantmateriet.se](http://www.lantmateriet.se). Lantmäterikartor från 1710, 1767, och 1867.  
[www.tema.liu.se/kultarv/](http://www.tema.liu.se/kultarv/) Östgötabild.

## EXEMPEL PÅ GRAVVÅRDAR AV KULTURHISTORISKT INTRESSE

Alla gravvårdar bär på sin historia och kan berätta om en person, en familj, stilhistoria och begravningsstraditioner. I rapporten anges exempel på typer av gravvårdar som av olika anledningar bedöms som kulturhistoriskt värdefulla. Generellt gäller att ålderdomliga gravvårdar från tiden fram till 1850 ska föras in i kyrkans inventarieförteckning. Detta gäller även gravstaket och gravvårdar i gjutjärn och smidesjärn liksom äldre vårdar av trä. Många andra gravstenar har också ett kulturhistoriskt värde som kan kopplas till gravvårdens utförande så som material, konstnärligt utförande eller till en person med person- eller lokalhistoriskt intresse. I inventeringen ingår i de flesta fall enbart gravvårdar ute på kyrkogården. I flera kyrkor finns det trävårdar, smidda järnkors eller gravvårdar i kalksten från 1600-talet som är inställda i kyrkan, gravkapellet eller klockstapeln. Dessa har naturligtvis oftast ett mycket stort kulturhistoriskt värde och bör tas med i kyrkans inventarieförteckning.

### Förklaring till exempellistan

Exempellistan är indelad i två delar. Den första delen som innehåller uppgifter om kyrkogård, kvarter, gravnummer, material, efternamn, hemvist och årtal är en identifikationsdel. Under den andra delen anges en kulturhistorisk notering med uppgift om titel, gravplats och gravvård. Dessutom noteras eventuella skador och andra anmärkningar.

**Kvarter:** anges endast i de fall då kyrkogården är indelad i kvarter.

**Numrering:** görs efter gravkartan. Ofta kan det vara svårt att exakt lokalisera gravnumret, då gravbredd kan variera och många gravnummer intill varandra saknar gravvård. Att gravnumren ofta börjar med "0" beror på att datorn ska kunna sortera materialet i rätt ordning. I vissa fall står äldre gravvårdar utan gravnummer bland övriga gravar och då ges de t ex beteckningen "onumr. S om 042". Stenar som står undanställda och bedöms ha ett kulturhistoriskt värde ges nya nummer: "ÖLM 1, ÖLM 2 o s v".

**Material:** Här anges vårdens material. Beteckningen "granit" används utan närmare specifikation av olika typer. Stenens färg förkortas **sv** (svart), **gr** (grå), **r** (röd), **gr/r** (grå/röd) osv.

**Efternamn:** I allmänhet det första efternamnet som står på gravvården.

**Hemvist:** Det geografiska namn som står på gravvården. Det kan röra sig om bynamn, gårdsnamn eller namnet på en mindre fastighet. I undantagsfall är det namnet på en plats som inte ligger i socknen.

**F:a årtal** och **S:a årtal:** anger det tidigaste respektive senaste dödsåret som står på gravvården. Är det endast ett årtal angivet står det i F:a årtal.

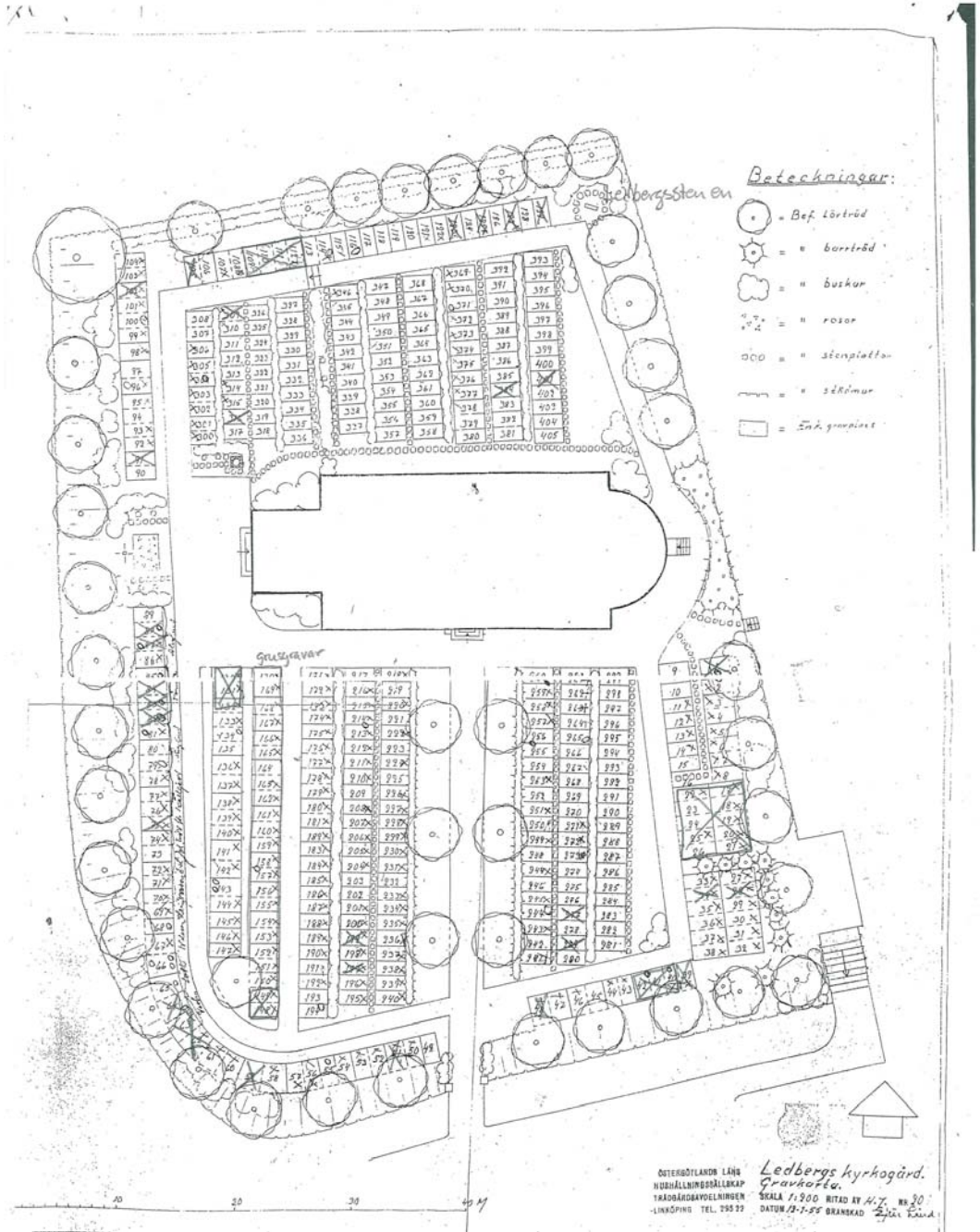
**Titel:** Samtliga yrkestitlar samt hemmansägare, rusthållare m m. Dessa gravvårdar bedöms ha ett kulturhistoriskt intresse oavsett vårdens ålder.

**Gravplats:** Gravplatsen är omramad av stenram, häck, järnstaket eller kedja. Själva gravplatsen är i allmänhet täckt med grus men i vissa fall med gräs.

**Gravvård:** Speciella typer av gravvårdar som t ex gjutjärnskors, träkors, häll, sköld, ålderdomlig sten m m.

**Skada:** Notering om eventuell skada, t ex rost på en gjutjärnsvård eller på ett järnstaket, sprucken kalkstensvård o dyl. Här noteras även om det är ovanligt mycket lava på framför allt kalkstensvårdarna.

**Anmärkning:** Här noteras om gravvården har ett lokalhistoriskt eller personhistoriskt intresse eller andra anmärkningar– L1, P1, A1 osv. Detta hänvisar till korta notiser i slutet av exempellistan.



Ledbergs kyrkogård  
Exempel på gravårdar med kulturhistoriskt intresse