



REGERINGEN

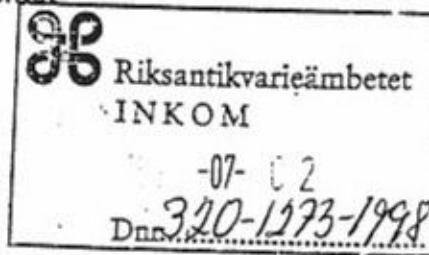
Regeringsbeslut

9

1998-06-25

Ku96/654/Ka (delvis),  
Ku97/4900/Ka,  
Ku98/1238/Ka (delvis)

Kulturdepartementet



Framställning om byggnadsminnesförklaring m.m. av Bodens fästning

(320-1273-1998)

Ärendet

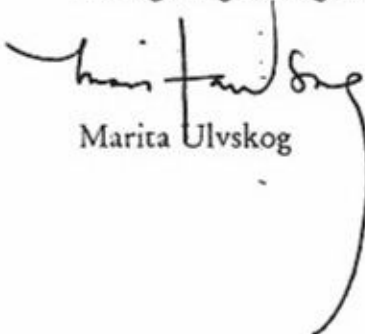
Riksantikvarieämbetet har i skrivelse den 20 maj 1998 anhållit om att regeringen skall fastställa Riksantikvarieämbetets förslag till byggnadsminnesförklaring av Bodens fästning. Riksantikvarieämbetet har samtidigt lämnat förslag till skyddsföreskrifter. Anläggningen förvaltas av Fortifikationsverket som har accepterat förslaget.

En historik och beskrivning av Bodens fästning finns i bilaga 1.

Regeringens beslut

Regeringen beslutar att Bodens fästning i Bodens kommun och Norrbottens län skall vara statligt byggnadsminne enligt förordningen (1988:1229) om statliga byggnadsminnen m.m. Regeringen fastställer även de skyddsföreskrifter för fästningen som framgår av bilaga 2 och de skyddsområden som framgår av bilaga 3.

På regeringens vägnar

  
Marita Ulvskog

  
Anna Rygård

Postadress  
103 33 STOCKHOLM

Telefon växel  
08-405 10 00

E-post: [registrator@culture.ministry.se](mailto:registrator@culture.ministry.se)  
X.400: S=Registrator; O=Culture; P=Ministry; A=SIL; C=SE

Besöksadress  
Jakobsgatan 26

Telefax  
08-21 68 13

Telex  
114 61 LOENDEP S

## Historik och beskrivning av Bodens fästning

### *Historik*

Bodens fästning anlades som spärr mot fientliga angrepp och stöd för arméstyrkorna i norr. Den fortifikatoriska delen av fästningen, i dess äldsta del, anlades 1900-1910, bestående av fem fort med kompletterande flankeringsbatterier. Forten, avsedda att samverka, är grupperade som en gördelfästning runt staden, landets enda byggda gördelfästning. Varje forts kärnanläggning är omgiven av en bred och djup, sprängd grav med flankeringskaponjärer i kontrescarpen. I kärnanläggningen finns alla för besättningen nödvändiga utrymmen. Från kärnans centraltunnel, via trappor, nås de skilda kanontornen. I anslutning till varje fort finns också en särskild infanteridel. Fortens yttre försvar består bl.a. av flankeringsbatterier, positioner för rörligt artilleri, infanterivärn, gevärgallerier, kulsprutenästen, stridsvagnshinder och vägspärrar. Fästningen, inklusive de enskilda forten, har i vissa stycken med tiden förstärkts och moderniserats.

### *Fort 1: Rödberget*

Fortet anlades söder om staden, på den västra sidan av Luleälven, 1900-1908. Det bestyckades ursprungligen med fyra stycken 15 cm haubits m/06 i pansartorn m/04, fyra stycken 8 cm kanoner m/94-04 i pansartorn m/03 samt åtta stycken 6 cm kanoner m/07 i kaponjærlavett m/07. Det är samma bestyckningsalternativ, som nu finns bevarat på Mjösjöberget. Kärnanläggningen är på tre sidor omgiven av en sprängd grav. På den västra sidan är berget eskarperat till ett stup. I slutet av 1970-talet moderniserades fortet avseende bestyckningen, varvid 15 cm haubitserna ersattes med moderna 12 cm kanoner. I anslutning till fortet och norr därom har ett modernt batteri anlagts i sen tid, "Satelliten", med två stycken 12 cm kanoner. Till fortets yttre försvarsanordningar hör bl.a. även två observationsplatser och fyra infanteriskansar, belägna på Rödbergets sluttningar, samt strålkastarbanor, söder respektive norr om fortet.

### *Batteri Södra Slumpberget*

Nordväst om Rödberget anlades, förmodligen på 1910-talet, ett batteri för fyra kanoner på Slumpbergets södra sida för flankering av Rödbergets västra sluttning.

### *Fort 2: Södra Åberget*

Fortet anlades söder om staden, på den östra sidan av Luleälven, 1900-1908. Det bestyckades med fyra stycken 12 cm kanoner m/99 i pansartorn m/03 B, fyra stycken 8 cm kanoner m/94-04 i pansartorn m/03 B, och fyra stycken 6 cm kanoner m/07 i kaponjærlavett m/07. Kanonrören har nyligen rubbats ur sina lägen. Kärnanläggningen är på den norra och östra sidan omgiven av en sprängd grav. Övriga sidor skyddas av en skyttegrav. Fortets fortifikatoriska skydd har i sen tid moderniserats. Till fortets yttre försvarsanordningar hör bl.a. även två observationsplatser, fyra infanteriskansar och, norr respektive söder om fortet, strålkastarbanor.

*Batteri Norra Åberget*

Norr om fort 2 anlades ett flankeringsbatteri, Norra Åberget, bestyckat med fyra stycken 8 cm kanoner m/94 i fästningslavett m/06, på öppen vallgång.

*Fort 3: Gammelängsberget*

Fortet anlades öster om staden 1900-1908. Det bestyckades med fyra stycken 12 cm kanoner m/99 i pansartorn m/03 B, fyra stycken 8 cm kanoner m/94-04 och åtta stycken 6 cm kanoner m/07 i kaponjÄrlavett m/07. Kanonrören har nyligen rubbats ur sina lägen. KÄrnanläggningen är på alla sidor omgiven av en sprÄngd grav. Till fortets yttre försvarsanordningar hör bl.a. en infanteriskans.

*Fort 4: Mjösjöberget*

Fortet anlades norr om Gammelängsberget, öster om staden 1900-1908. Det bestyckades, i likhet med Rödberget, med fyra stycken 15 cm haubitser m/06 i pansartorn m/04 C, tre stycken 8 cm kanoner m/94-04 i pansartorn m/03 B och åtta stycken 6 cm kanoner m/07 i kaponjÄrlavett m/07, vilka pjäser och lavetter är förvÄnansvärt välbevarade. KÄrnanläggningen omges på alla sidor av en sprÄngd grav. Till fortets yttre försvarsanordningar hör bl.a. en infanteriskans och två strÄlkastarplatser, öster respektive väster om fortet. Fortet övergavs på 1980-talet i befintligt skick med det mesta av fast inredning och utrustning kvar. Infartstunneln blockerades då med stenmassor. Detta innehÄll är i dag märkt av nedbrytande krafter, men visar bättre än på andra håll fortets ursprungliga utrustning.

*Fort 5: Degerberget*

Fortet anlades norr om staden och väster om Buddbyträsket 1900-1908. Det bestyckades med fyra stycken 12 cm kanoner m/99 i pansartorn m/03, fyra stycken 8 cm kanoner m/94-04 i pansartorn m/03 och åtta stycken 6 cm kanoner m/95 i kaponjÄrlavett m/00. Kanonrören har nyligen rubbats ur sina lägen. KÄrnanläggningen omges på alla sidor av en sprÄngd grav. Till fortets yttre försvarsanläggningar hör bl.a. en observationsplats, två infanteriskansar och två strÄlkastarplatser, norr respektive söder om fortet. Degerberget är det fort som erbjuder den bästa utsikten över staden och omgivningarna.

*Batteri LeÄkersberget*

Batteriet på LeÄkersberget anlades norr om staden, väster om Degerberget, 1900-1908. Det bestyckades med tio stycken 8 cm kanoner m/94 i fästningslavett m/06 på öppen vallgång. KÄrnanläggningen är utformad som ett mindre fort och har en utsprÄngd grav på ryggsidan i söder. Till anläggningen hör, bl.a. Även en strÄlkastarbana öster om batteriet och en separat infanteridel sydost om batteriet.

Skyddsföreskrifter för det statliga byggnadsminnet Bodens fästning, Bodens kommun, Norrbottens län.

Följande anläggningar omfattas av byggnadsminnesförklaringen och skyddsföreskrifterna:

Fort 1: Rödberget

Batteri Södra Slumpberget

Fort 2: Södra Åberget

Batteri Norra Åberget

Fort 3: Gammelängsberget

Fort 4: Mjösjöberget

Fort 5: Degerberget

Batteri Leåkersberget

Bestämmelser om ändring, hävande eller överlåtelse finns i 6-10 §§ förordningen (1988:1229) om statliga byggnadsminnen m.m.

*Skyddsföreskrifter:*

Fort 1: Rödberget

1. Fortet med tillhörande Satellit skall bevaras i sin helhet. Det får inte, helt eller delvis, raderas, igenfyllas, förvanskas eller byggas om. Det skall vårdas och underhållas så att det kulturhistoriska värdet inte minskar. Detsamma gäller truppbefästningar och andra försvarsanordningar som är belägna inom skyddsområdet.

2. Till fortet hörande fast monterad inredning, inre och yttre utrustning, inklusive kanontorn med kanoner, skall bevaras på plats.

3. Inom skyddsområdet får nybyggnader ej uppföras eller åtgärder vidtagas som förändrar områdets karaktär. Fortets hjässa, grav och omedelbara omgivning skall hållas fria från sly. Väsentliga skjutsektorer skall ha fri sikt.

### Batteri Södra Slumpberget

1. Batteriet skall bevaras i sin helhet. Det får inte, helt eller delvis, raseras, igenfyllas, förvanskas eller byggas om. Det skall vårdas så att det kulturhistoriska värdet inte minskar.
2. Inom skyddsområdet får nybyggnader ej uppföras eller åtgärder vidtagas som förändrar områdets karaktär. Väsentliga skjutsektorer skall ha fri sikt.

### Fort 2: Södra Åberget

1. Fortet skall bevaras i sin helhet. Det får inte, helt eller delvis, raseras, igenfyllas, förvanskas eller byggas om. Återställbar ombyggnad tillåts invändigt. Fortet skall vårdas och underhållas så att det kulturhistoriska värdet inte minskar. Detsamma gäller truppbefästningar och andra försvarsanordningar som är belägna inom skyddsområdet.
2. Till fortet hörande fast monterad inredning, inre och yttre utrustning, inklusive kanontorn med kanoner, skall bevaras på plats.
3. Inom skyddsområdet får nybyggnader ej uppföras eller åtgärder vidtagas som förändrar områdets karaktär. Väsentliga skjutsektorer skall ha fri sikt.

### Batteri Norra Åberget

1. Batteriet skall bevaras till sitt yttre. Det får inte, helt eller delvis, raseras, igenfyllas, förvanskas eller byggas om. Det skall utvändigt vårdas och underhållas så att det kulturhistoriska värdet inte minskar.
2. Till batteriet hörande fast monterad yttre utrustning skall behållas på plats.
3. Inom skyddsområdet får nybyggnader ej uppföras eller åtgärder vidtagas som förändrar områdets karaktär. Batteriets hjässa, vallgång och omedelbara omgivning skall hållas fria från sly. Väsentliga skjutsektorer skall ha fri sikt.

### Fort 3: Gammelängsberget

1. Fortet skall bevaras till sitt yttre. Det får inte, helt eller delvis, raseras, igenfyllas, förvanskas eller byggas om. Det skall utvändigt vårdas och underhållas så att det kulturhistoriska värdet inte minskar. Detsamma gäller truppbefästningar och andra försvarsanordningar som är belägna inom skyddsområdet.
2. Till fortet hörande fast monterad yttre utrustning, inklusive kanontorn med kanoner, skall behållas på plats.



3. Inom skyddsområdet får nybyggnader ej uppföras eller åtgärder vidtagas som förändrar områdets karaktär. Fortets hjässa, grav och omedelbara omgivning skall hållas fria från sly. Väsentliga skjutsektorer skall ha fri sikt.

#### Fort 4: Mjösjöberget

1. Fortet skall bevaras till sitt yttre. Det får inte, helt eller delvis, raseras, igenfyllas, förvanskas eller byggas om. Det skall utvändigt vårdas och underhållas så att det kulturhistoriska värdet inte minskar. Detsamma gäller truppbefästningar och andra försvarsanordningar som är belägna inom skyddsområdet.

2. Till fortet hörande yttre utrustning, inklusive kanontorn med kanoner, skall behållas på plats. Fast inredning och inre utrustning skall lämnas kvar på plats i utrymmen som plomberas.

3. Inom skyddsområdet får nybyggnader ej uppföras eller åtgärder vidtagas, som förändrar områdets karaktär. Fortets hjässa, grav och omedelbara omgivning skall hållas fria från sly. Väsentliga skjutsektorer skall ha fri sikt.

#### Fort 5: Degerberget

1. Fortet skall bevaras till sitt yttre. Det får inte, helt eller delvis, raseras, igenfyllas, förvanskas eller byggas om. Det skall utvändigt vårdas så att det kulturhistoriska värdet inte minskar. Detsamma gäller truppbefästningar och andra försvarsanordningar som är belägna inom skyddsområdet.

2. Till fortet hörande yttre utrustning, inklusive kanontorn med kanoner, skall behållas på plats.

3. Inom skyddsområdet får nybyggnader ej uppföras eller åtgärder vidtagas som förändrar områdets karaktär. Fortets hjässa, grav och omedelbara omgivning skall hållas fria från sly. Väsentliga skjutsektorer skall ha fri sikt.

#### Batteri Leåkersberget

1. Batteriet skall bevaras till sitt yttre. Det får inte, helt eller delvis, raseras, igenfyllas, förvanskas eller byggas om. Det skall utvändigt vårdas och underhållas så att det kulturhistoriska värdet inte minskar. Detsamma gäller truppbefästningar och andra försvarsanordningar som är belägna inom skyddsområdet.

2. Befintlig, till fortet hörande, fast monterad yttre utrustning skall behållas på plats. Fast monterad inredning och inre utrustning skall lämnas kvar på plats i utrymmen som plomberas.

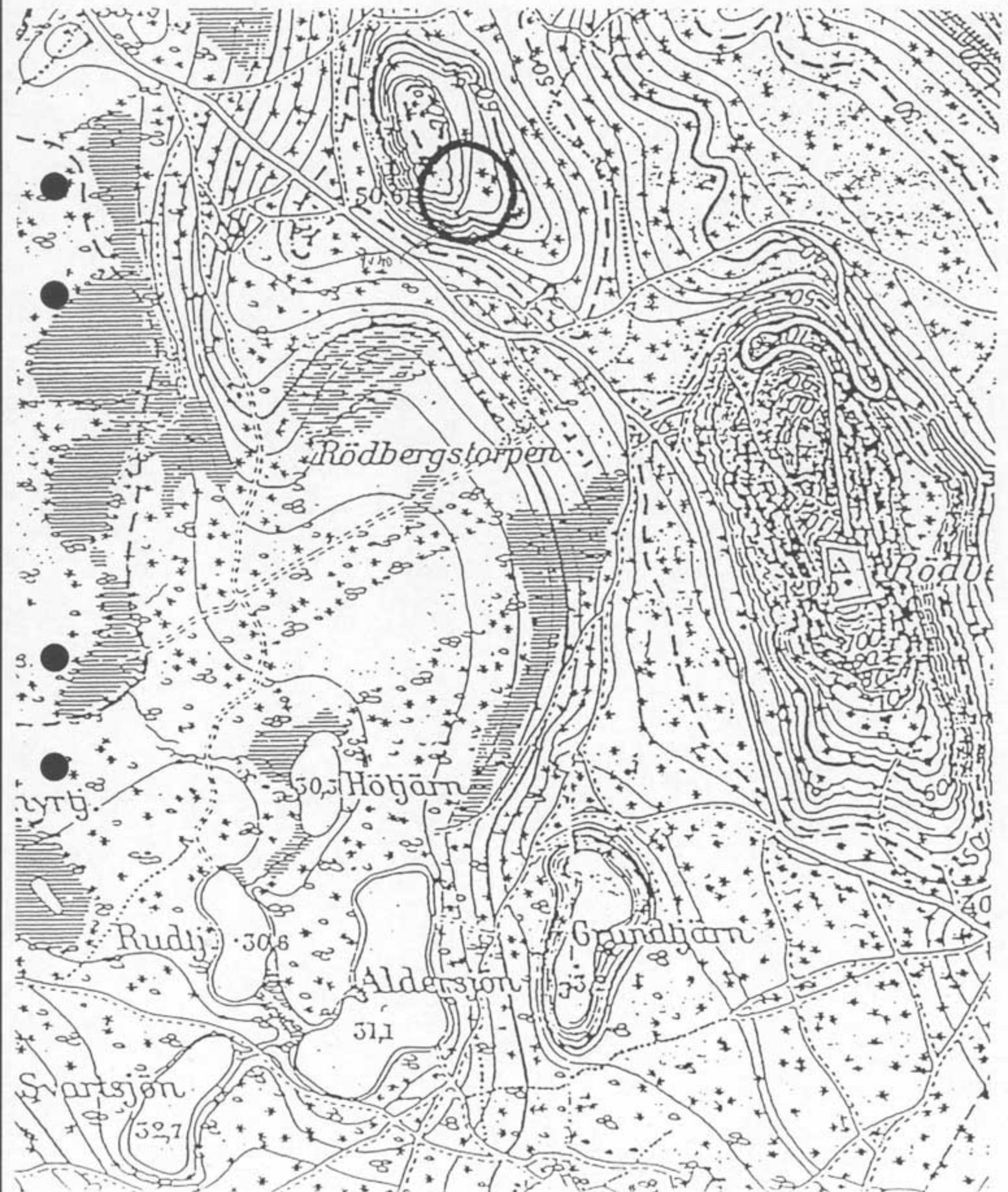
3. Inom skyddsområdet får nybyggnader ej uppföras eller åtgärder vidtagas som förändrar områdets karaktär. Batteriets hjässa, vallgång, grav och omedelbara omgivning skall hållas fria från sly. Väsentliga skjutsektorer skall ha fri sikt.

Bodens fästning. Fort 1, RÖDBERGET





Bodens fästning, Batteri SÖDRA SLUMPBERGET

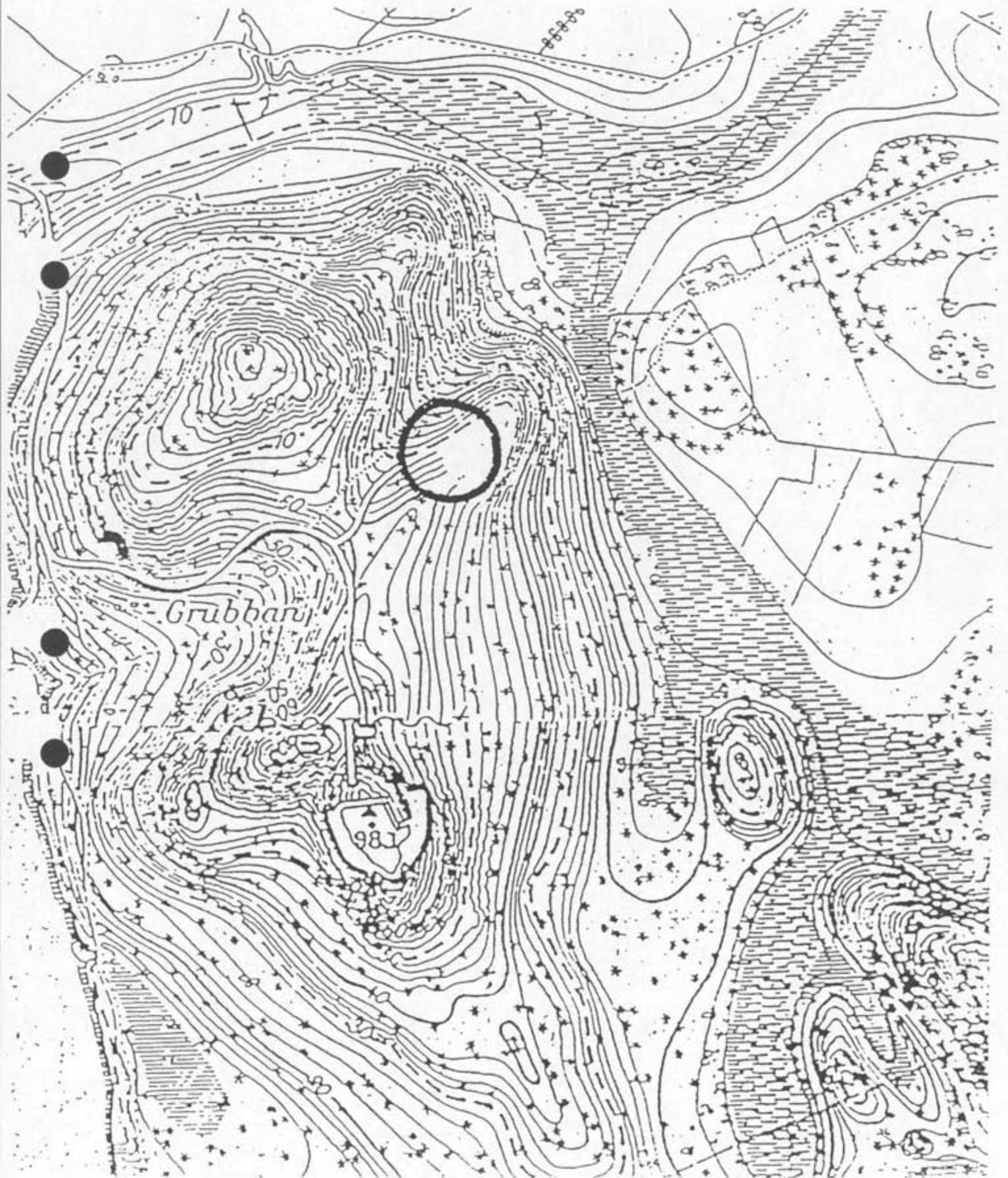


Bodens fästning. Fort 2. SÖDRA ÅBERGET

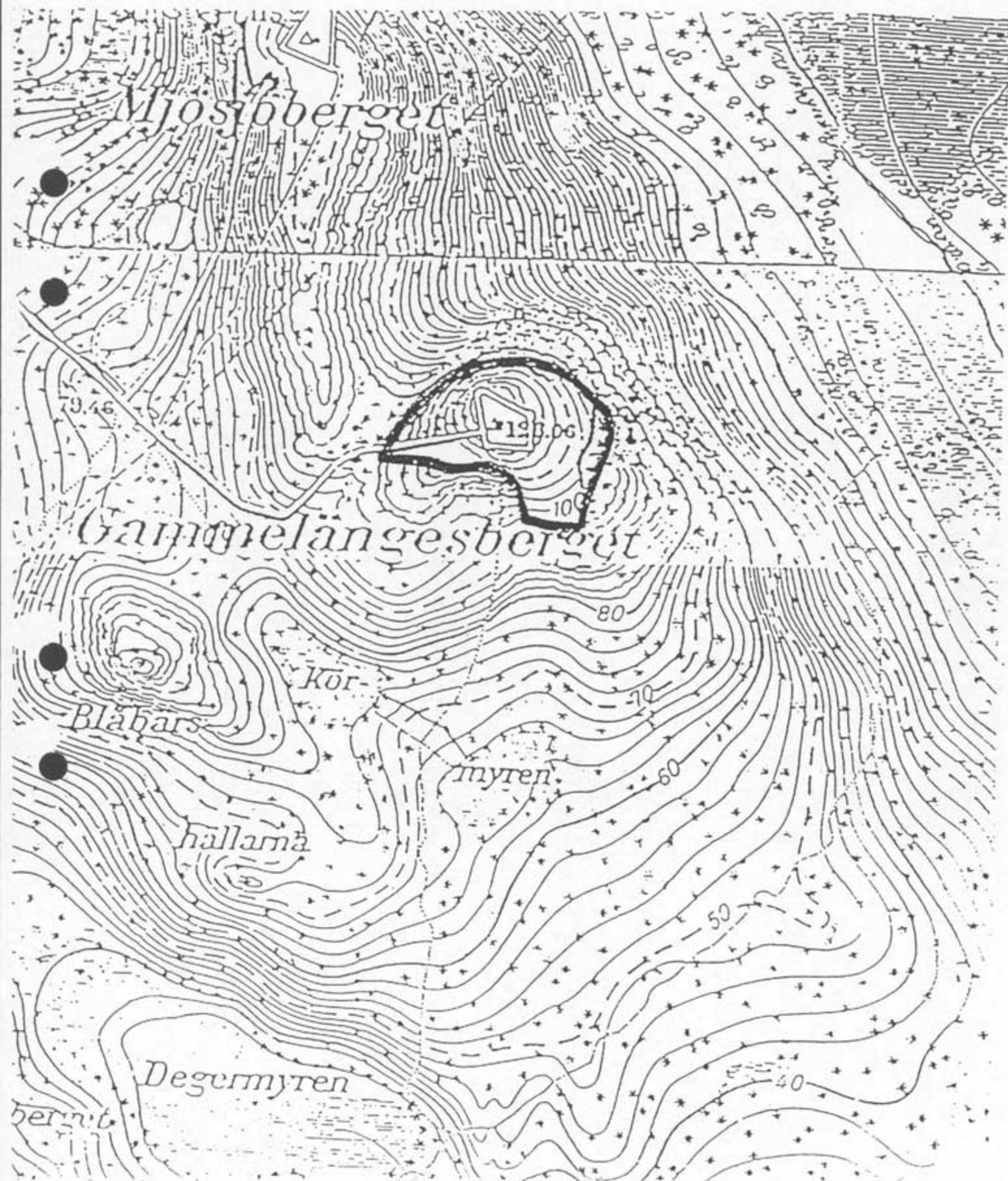




Bodens fästning, Batteri NORRA ÅBERGET

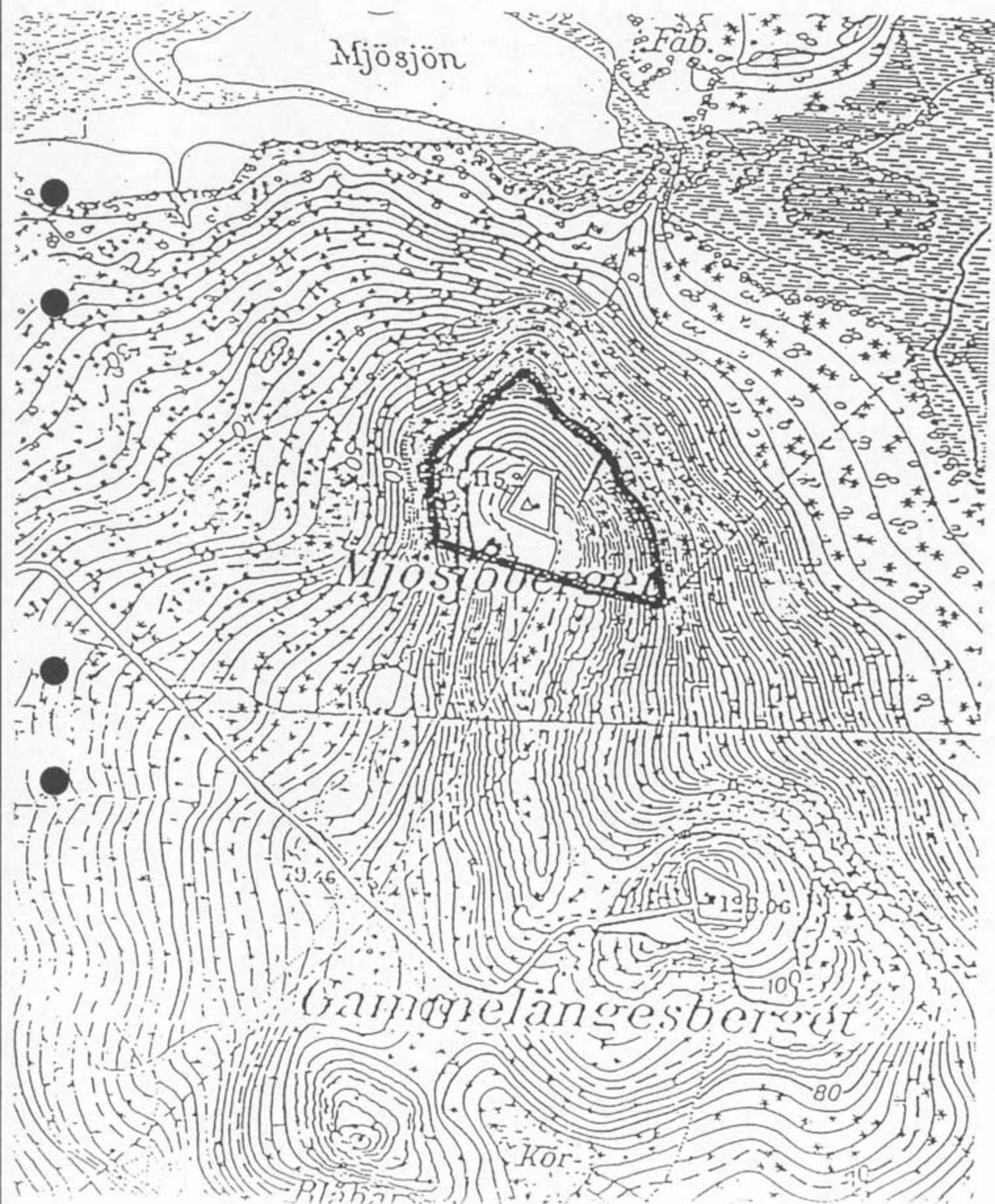


Bodens fästning. Fort 3, GAMMELÄNGSBERGET



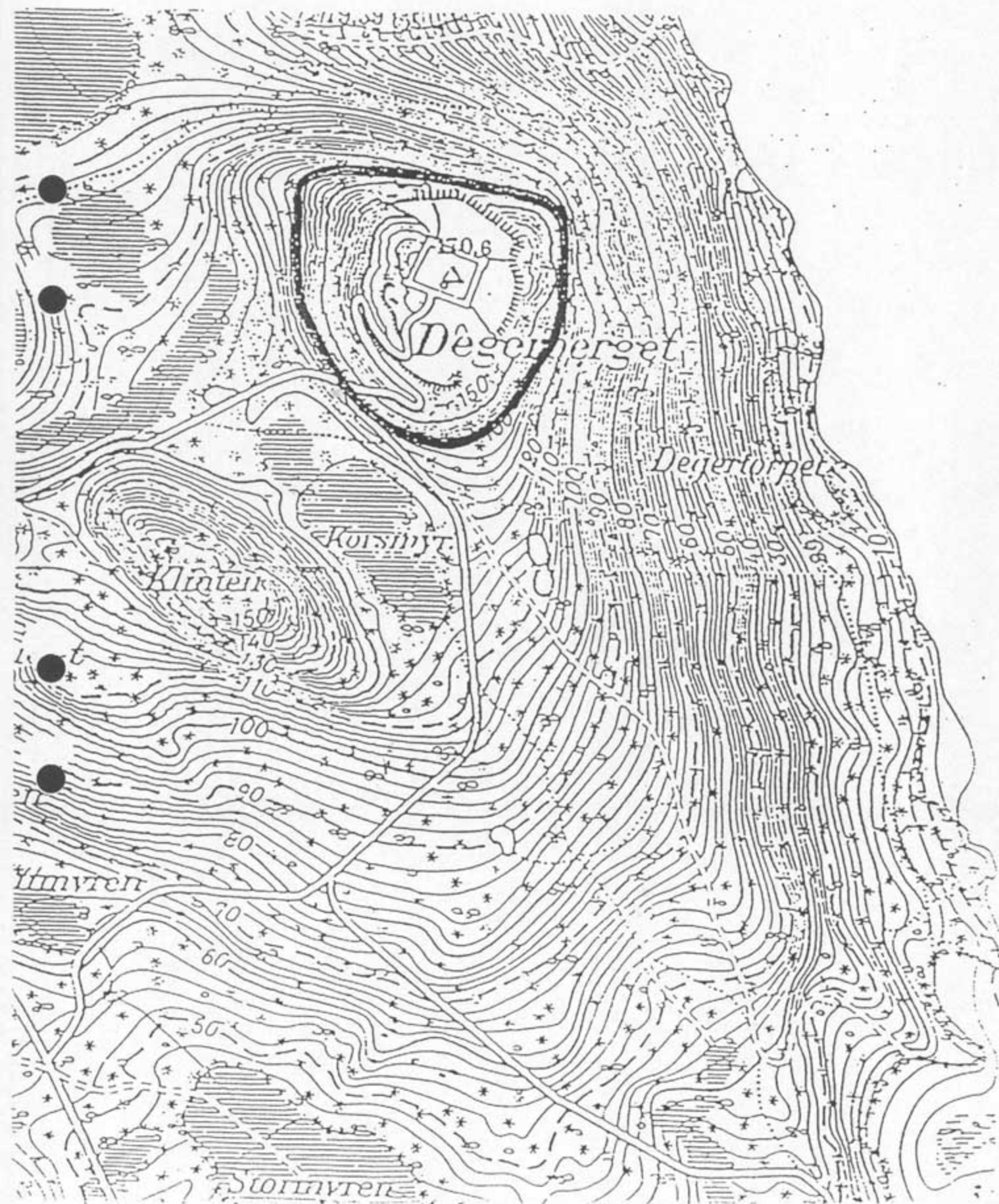


Bodens fästning, Fort 4, MJÖSJÖBERGET



Bodens fästning. Fört 5. DEGERBERGET

13





Bodens fästning, Batteri LEÅKERSBERGET

