



Landskap: Småland  
Kommun: Kalmar  
Församling: Kalmar  
Fastighet: Kakelmakaren 4  
" Villa Hertha"

	Riksantikvarieämbetet och Statens historiska museer
Ink.	1991-11-29
Dnr.	7635 B

### Byggnadsminnesförklaring

Fråga om byggnadsminnesförklaring av byggnaden och trädgården på rubricerad fastighet väcktes av Er 28 november 1990. Byggnadsnämnden i Kalmar kommun har vid sammanträde tillstyrkt en byggnadsminnesförklaring. Ni har 1991-11-14 beretts tillfälle ta del av länsstyrelsens utredning i ärendet, innehållande bland annat ett förslag till skyddsföreskrifter för byggnaden och trädgården. Ni har förklarat att Ni inte har något att erinra mot byggnadsminnesförklaringen.

### Historik Allmänt

Kvarteret Kakelmakaren är beläget på Kvarnholmen, den "nya" befästningstaden som fick ersätta den Gamla staden efter branden 1667. Kvarnholmens än idag bevarade stadsplan som ritades av Nikodemus Tessin d.ä. och Johan Wärnschöld fick formen av en liggande katt. I folkmun kallades den östra delen, i vilken villan är belägen, för "Kattrumpan".

Den idag livliga affärsgatan Storgatans östra tomter (enligt den gamla tomtbeteckningen 158-161) kallades tidigare för "lotstomterna". Lotsarna hade 1817 fått tomter i kvarteret Kakelmakaren i utbyte mot deras tidigare boplats på Laboratoriehöjden som behövdes för anläggandet av det nya Skeppsvarvet. Efter 1873 övergick lotstomterna i Kalmar Skeppsvarvs ägo. Byggnaderna på de övriga tomterna vittnar om den industriella epoken i form av "Tyghuset" och kakelugnsmakare O. Anderssons bostadshus.

### Tomten

1925 köpte dåvarande löjtnant Birger Jeansson tomten Kakelmakaren 4 på 1452 kvm. och lät uppföra ett bostadshus som närmast fick karaktären av ett mindre privatpalats med sin distanserade och slutna fasad mot gatan och sin intima muromgivna trädgård. Ryttmästare Jeansson var, som ägare till bl a Kalmar Varv, en betydande industrialist, och villan ger på ett diskret men ändå tydligt sätt uttryck för ägarens sociala och ekonomiska status genom storleken, valet av material och de sobra klassicistiska stilelementen.

### Byggnaden

Arkitekten som anlätades var den begåvade Carl Bergsten (1879-1935) som under hela sin verksamhet visat prov på originalitet och självständighet. När Bergstens samtida kollegor inspirerades av den engelska Arts- and Crafts-rörelsen i början av



seklet, tog han stort intryck av österrikiska arkitekter som Olbrich och av "den nya sakligheten". Carl Bergsten var inte bara en av de första som tog till sig den sobra, strama stilen som efterträdde nationalromantiken, utan också av många ansedd som Sveriges skickligaste och mest konsekventa rationalistiska/klassicistiska arkitekt under 1920-talet. Till hans mest kända verk räknas Liljevalchs konsthall (1916) och Svenska paviljongen som ritades till världsutställningen i Paris 1925.

Villan Hertha kan ses som ett utmärkt exempel på Bergstens rationalistiska, sakliga arkitektur där han kombinerar svensk byggnadstradition med gediget hantverk, omsorgsfull utformning av detaljer och användandet av nya material och tekniker. Stilen är 20-talsklassicism, unikt för Norden till skillnad från de flesta andra stilar och som i internationella sammanhang kallades för "the Swedish Grace". Idealen var framför allt den tidiga 1800-talets klassicism men stilen kan inte ses som ett försök till rekonstruktion av en svunnen tid. De antika stilelementen behandlades ganska repektlöst. Proportioner och dimensioner var oftast helt andra än i antiken. Arkitekterna använde sig av diskreta stilelement som med fina skuggbildningar ger ett elegant intryck.

#### Exteriör

Byggnaden är ett två-våningshus uppfört i rödbrunt tegel i 4-skiftigt munkförband, på sockel i kvaderstenhuggen öländsk kalksten. Diskreta fasaddekorationer är utförda i form av mönstermurning. Det valmade taket i ärgad koppar, lagt med växelvis förskjutna fasar på en halv plåtlängd, har något av en empirisk lätthet med sina lätt svängda takfall. Takgesismen är kraftig och utsmyckad med tandsnitt.

Portalen mot gatan är utförd i Ingaberga-kalksten. Reliefen i sandsten över dörren avbildar skeppet Calmare Nyckel. Porten i ek har vackra handsmidda dörrvred. Alla fönster har fönsterluckor. Minsta detalj är genomtänkt. Till och med vattenkastarna har fått en skulptural utformning som djurhuvuden.

En hög stenvägg ursprungligen krönt av gjutjärnskrukor, med sockel av kalksten innesluter trädgården. Två portar vätter mot Storgatan. Trädgården har träd som akacior och lönnar i bortre änden, geometriskt inramade gräsmattor med en springbrunn och längs med husväggen planterade rabatter. I trädgården finns också stadens enda mullbärsträd bevarat. Innanför portarna mot Storgatan fanns en grusad plan, ursprungligen tänkt som kryddträdgård. Denna skiljs från trädgården av ett gjutjärnsstaket ritat av Anna Petrus, som också givit köksingången en värdig inramning i form av två smäckra gjutjärnspelare som bär upp en liten balkong.

#### Interiör

Planen är L-formad med en halvrund utbyggnad mot trädgården med



en pelaruppburen balkong ovanpå. Planindelningen är oförändrad se bif. planritning.

Ekonomiutrymmen som tvättstuga, matkällare vinkällare etc inryms i källarplanet.

Bottenvåningen rymmer entré, matsal, salong, herrum, blomster- rum samt utrymmen såsom kök serveringsrum, syrum och kammare för tjänare.

Övervåningen inrymmer bibliotek, kabinett, gästrum, sängkammare, badrum, barnkammare, jungfrukammare samt borstrum.

All inredning är intakt, t o m kök och badrum, vilket är unikt. En detaljerad beskrivning av interiören finns i den utredning som hör till ärendet.

---

Fastigheten Kakelmakaren 4 är av mycket hög arkitektonisk och konstnärlig kvalitet, utförd med stor omsorg om såväl helheten som om detaljerna och med noggranna val av material. Byggnaden är dessutom i originalskick, såväl interiört som exteriört och kan därmed betraktas som en mycket god företrädare för sin tids arkitektur i landet. Dess bebyggelsehistoriska värde för Kalmar centrum är viktiga att framhålla. Det ovan framförda sammantaget innebär att fastigheten Kakelmakaren 4 besitter ett så betydande kulturhistoriskt värde att den är att anse som synnerligen märk- lig.

---

Med anledning av vad som framkommit i ärendet förklarar länsstyrelsen med stöd av 3 kap 1 § kulturminneslagen byggnaden och trädgården på fastigheten Kakelmakaren 4 för byggnadsminne.

Länsstyrelsen meddelar enligt 2 § samma lag följande skyddsföreskrifter, som inte avses innebära att pågående användning av fastigheterna försvåras:

1. Byggnaden får ej utan länsstyrelsens samtycke rivas, flyttas eller till sitt yttre ombyggas eller på annat sätt förändras.
2. Byggnaden skall ägnas för dess framtida bestånd erforderligt löpande underhåll. Vård och underhåll ska utföras på ett sådant sätt att det kulturhistoriska värdet inte minskar.
3. I de rum som markerats med snedstreck på de ritningar som hör till ärendet får åtgärder inte vidtas som medför ingrepp i befintlig stomme eller fast inredning.



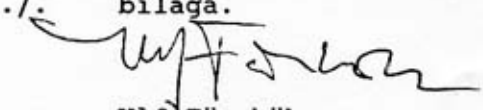
4. Gårdsmiljön får ej utan länsstyrelsens samtycke överbyggas eller på annat sätt förändras.

Länsstyrelsen lämnar råd och anvisningar ifråga om underhåll och vård av byggnader och kringliggande område.

Länsstyrelsen kan enligt 3 kap 14 § kulturminneslagen meddela dispens från ovannämnda föreskrifter om ändringen anses nödvändig för att byggnaden skall vara till nytta eller om andra särskilda skäl finns för en ändring. Länsstyrelsen får ställa de villkor för tillståndet som är skäliga med hänsyn till de förhållanden som föranleder ändringen. Villkoren får avse hur ändringen skall utföras samt den dokumentation som behövs.

Enligt 3 kap 21 § samma lag gäller detta beslut omedelbart även om det överklagas.

Detta beslut kan överklagas hos kammarrätten i Jönköping, se bilaga.

  
Ulf Färnhök

  
Birtt-Marie Hammarskiöld

Bilaga

- 1a-c. Karta och planritningar  
2. Hur man överklagar

Kopia

- kulturmiljöenheten + bilaga 1 (BM-registret)  
Riksantikvarieämbetet (delgivn kvitto) + bilaga 1, 2  
Kalmar läns museum + bilaga 1  
Inskrivningsmyndigheten vid Kalmar tingsrätt, lagakraftbevis + bilaga 1  
Kalmar kommun, byggnadsnämnden + bilaga 1  
" " kulturnämnden + bilaga 1

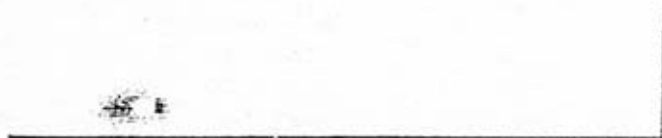
Åhlen  
221-13460-90

# KARTA

över tomten №2 i kv Kakelmakare  
på Kvarnholmen i Kalmar

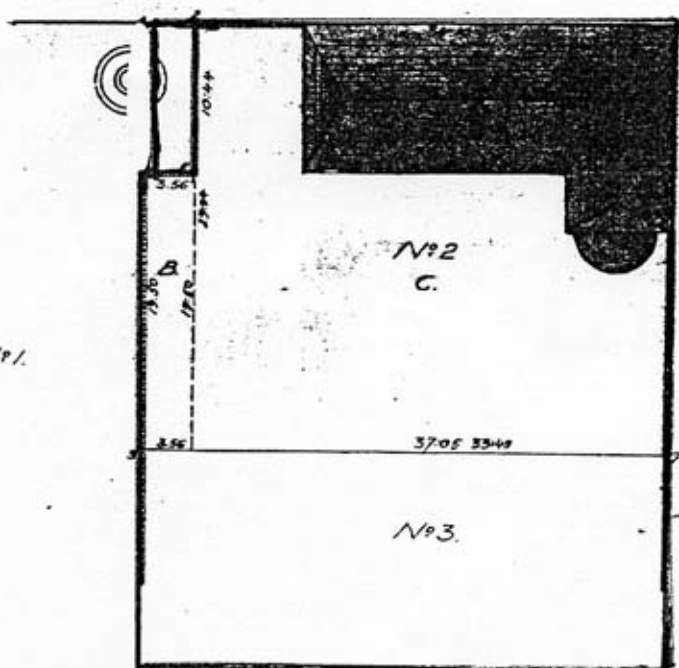
Upprättad år 1927

av  
Vilhelm Sköld  
mättningsman



stor- gatan.

№1.



Östra Vall-gatan.

Skala 1:400



Förminskad 71% från originalet  
— = byggnadsnummerområde



#### HUR MAN ÖVERKLAGAR HOS KAMMARRÄTT

Om Ni är missnöjd med länsstyrelsens beslut kan Ni överklaga detta hos kammarrätten i Jönköping. Det gör Ni genom en skrivelse till kammarrätten, men Ni lämnar/skickar skrivelsen till länsstyrelsen i Kalmar.

Tala om vilket beslut Ni överklagar, t ex genom att ange ärendets nummer (diarienumret). Redogör för dels varför Ni menar att länsstyrelsens beslut är felaktigt och dels vilken ändring i beslutet Ni vill ha.

Länsstyrelsen måste ha fått Er skrivelse inom tre veckor från den dag Ni fick del av länsstyrelsens beslut, annars kan Ert överklagande inte prövas.

Ni undertecknar skrivelsen och uppger namn, personnummer, postadress och telefonnummer.

Om Ni har handlingar eller annat som Ni anser stöder Ert överklagande, så bör Ni skicka med detta.

Ni kan anlita ombud att sköta överklagandet åt Er.

Observera att Er skrivelse skall lämnas/skickas till länsstyrelsen, Malmrogatan 6, Kalmar. Postadressen är 391 86 Kalmar.

För ytterligare upplysningar kan Ni vända Er till länsstyrelsen.