



L 1865
2003-05-14
A 2 3 4 5 6 7 8 9 10 11 12 13 14 15 16 17 18 19 20 21 22 23 24 25 26 27 28 29 30 31 32 33 34 35 36 37 38 39 40 41 42 43 44 45 46 47 48 49 50

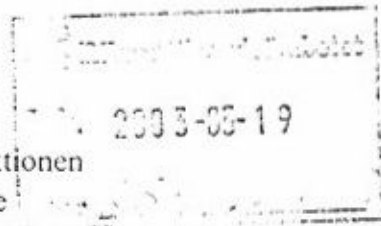
Vår referens

Miljöenheten

Kulturmiljöfunktionen

Suzanne Pluntke

040/046-25 20 43



Byggnadsminnesförklaring av ullspinneriet i Strömsborg, Dubbarp 1:41, Osby socken, Osby kommun, Skåne län

Länsstyrelsen beslut

Länsstyrelsen beslutar om byggnadsminnesförklaring enligt 3 kap. 1 § lagen om kulturminnen m.m. (1988:950), KML, av ullspinneriet i Strömsborg på fastigheten Dubbarp 1:41, Osby kommun.

Länsstyrelsen meddelar enligt 3 kap. 2 § KML följande skyddsbestämmelser.

1. Byggnaden får inte rivas, byggas om eller till eller på annat sätt exteriört förändras. Ingrepp får inte göras i byggnadens stomme. Byggnadens planlösning får inte förändras.
2. Ingrepp i eller förändring av fast inredning och maskinell utrustning får inte göras.
3. Byggnaden skall underhållas så att den inte förfaller. Vård och underhållsarbete skall utföras på ett sådant sätt att det kulturhistoriska värdet inte minskar, med material och metoder som är väl beprövade och anpassade till byggnadens egenart.
4. Skyddsområdet (markerat med skraffering, se bilaga 3) och får inte ytterligare bebyggas. Skyddsområdet skall hållas i ett sådant skick att byggnadsminnets karaktär inte förvanskas.

Om det finns särskilda skäl kan Länsstyrelsen lämna tillstånd enligt 3 kap. 14 § KML till att byggnadsminnet ändras i strid mot skyddsbestämmelserna.

Kommentarer till skyddsbestämmelserna

Intentionen med skyddsbestämmelserna är att spinneriet i Strömsborg ska bibehålla sin ursprunglighet för framtiden. Detta innebär att även mindre förändringar som till exempel uppsättning av skyltar, räcken och skärmtak kräver länsstyrelsens tillstånd. I 2 kap. 2 § Jordabalken regleras vad som menas med fast inredning. Till fast inredning kan exempelvis räknas trappor, trappräcken och väggfasta hyllor. Begreppet maskinell utrustning omfattar till exempel spinnerimaskin, kardmaskin, centrifug och tvättkar samt detaljer för kraftöverföringen.

2003-05-21 beslut
Suzanne Pluntke



Ändringar som strider mot skyddsbestämmelserna kräver skriftligt tillstånd från länsstyrelsen. Länsstyrelsen får ställa de villkor för tillståndet som är skäliga med hänsyn till de förhållanden som föranleder ändringen. Villkoren får avse hur ändringen skall utföras samt den dokumentation som behövs. Med ändring avses alla åtgärder som inte är rent underhåll, exempelvis borttagandet eller igensättandet av fönster och dörröppningar, nya installationer så som ventilation och rördragning, byte av färgsättning eller ändring av material eller färgtyp samt utbyte av maskiner i maskinparken. Länsstyrelsen vill påpeka att utförandet i sig, inte bara utseendet på den utförda insatsen, är en stor del av ett byggnadsminnes kulturhistoriska värde, varför såväl material som utförande måste anpassas till huset. Alla eventuella tillägg måste vara reversibla.

Länsstyrelsen ger råd och upplysningar om lämpliga vård- och underhållsåtgärder.

Redogörelse för ärendet

Sedan fråga väckts att förklara ullspinneriet i Strömsborg för byggnadsminne har meddelande om detta sänts till fastighetsregistermyndigheten den 22 november 1999. Underlag till byggnadsminnesförklaringen har tagits fram av Regionmuseet Kristianstad/Landsantikvarien i Skåne. Lagfame ägare, Osby hembygdsförening, har den 1 maj 2003 godkänt föreslagna skyddsbestämmelser.

Ullspinneriet i Strömsborg ligger utanför detaljplanelagt område och ligger inte heller inom område av riksintresse för kulturmiljövården. I "*Översiktsplan för Osby kommun 1990 del 1*" omnämns Helgeåns stränder strax väster om Osbysjön (vilket bl.a. innefattar gällande fastighet) som "*område av betydelse för kulturminnesvård/naturvård/friluftsliv*".

I anslutning till ullspinneriet i Strömsborg ligger även en disponentsbostad med tillhörande gårdsbyggnader samt en länga med arbetarbostäder. Tillsammans med Helge ås sträckning sätter de in ullspinneriet i ett sammanhang och förstärker byggnadsminnets kulturhistoriska värde. Länsstyrelsen anser dock inte att dessa delar uppfyller kraven på "*synnerligt märkligt bebyggelseområde*" enligt KML, utan föreslår att ett skydd upprättas genom t.ex. områdesbestämmelser.

Historik och byggnadsbeskrivning

Verksamheten

Ullspinneriet i Strömsborg anlades 1837 och gick under då under namnet Strömsborgs Klädesfabrik och ägdes av Olof Olcén. Anläggningen använde sig av vattenkraften i Helge å som mynnar från Osbysjön. I närområdet kring Helge ås utlopp fanns det under 1700- och 1800-talen tätt med förindustriella och industri-



ella verksamheter. bland dessa kan nämnas ett tiotal kvarnar, flera pappersbruk samt en schoddyfabrik, där stickylle och lump förvandlades till vadd åt madrasser och täcken.

Tillverkningen i Strömsborgs Klädesfabrik byggde på att yllepump revs och blandades med ull för att sedan spinnas till garn och eventuellt vävas till nya ylletyger. Huvuddelen av garntillverkningen var ett löngodsarbete där kunderna lämnade in ull och fick den färgad och spunnen mot betalning. 1923 köptes fabriken upp och fick namnet Osby Färgeri och Ullspinneri. I samband med detta inriktades produktionen allt mer på avsalugarnar. Efter en brand 1940 inriktades verksamheten helt på spinning, färgning och täckstickning. Fabriken försörjdes med vattenkraft fram till 1961 då elmotorer helt tog över driften. 1966 upphörde produktionen på grund av en reglering av Helge å i samband med uppförandet av Genastorps kraftverk. Därigenom sänktes vattennivån i Helge å kraftigt och fabriken fick bekymmer eftersom både tvätteriet och färgeriet var beroende av vattentillgången.

Byggnadsbeskrivning

Den ursprungliga klädesfabriken uppfördes i skiftesverk i två våningar och var orienterad i nord-sydlig riktning. Under slutet av 1800-talet eller början av 1900-talet byggdes en tillbyggnad i regelverk mot väster. Sin nuvarande utformning fick byggnaden efter branden 1940 då delar av klädesfabrikens andra våning samt delar av tillbyggnaden förstördes. Vid återuppbyggandet tillkom även en tillbyggnad ut över kanalen, dit färgeriverksamheten flyttade. Hela byggnaden är klädd med röd locklistpanel och har sadeltak klätt med korrugerad eternit.

Byggnaden rymmer förutom kardhall, spinneri och tvättrum även färgeri och torkavdelning samt utrymmen för lager och kontor.

Maskineri/interiör

Ullspinneriet har en komplett maskinell utrustning bevarad från när spinneriet togs ur bruk, vilket omfattar bland annat renskrubb, kardmaskin, tvinn- och spolmaskin samt en spinnmaskin från 1886. Maskinparken restaurerades 2001-2002 med medel från Riksantikvarieämbetet, vilket har resulterat i att alla maskiner utom spinnerimaskinen är i fungerande skick. Maskinparken används i pedagogiskt syfte vid visningar av ullspinneriet.

För en mer fyllig byggnadsbeskrivning och historik se "Utredning av kulturhistoriska värden i samband med ev byggnadsminnesförklaring Osby Färgeri &



Ullspinneri" Regionmuseet Kristianstad/Landsantikvarien i Skåne (Rapport 2002:22).

Skäl för beslut

Ullspinneriet i Strömsborg är en rest av den industriella förtätning som uppstod kring Helge ås utlopp ur Osbysjön och är ett typiskt exempel på hur den tidiga industrin i Sverige fick anpassa sig efter tillgången på vattenkraft, innan ånga och elektricitet togs i bruk.

Ullspinneriet är en mycket välbevarad industrianläggning. Interiören i ullspinneriet är i huvudsak oförändrad sedan tidigt 1940-tal, men mycket av redskap och maskiner är betydligt äldre. Den intakta och därtill fungerande maskinparken ger byggnaden ett högt teknikhistoriskt värde, samtidigt som den på ett pedagogiskt vis tydliggör produktionsförloppet.

Av 3 kap 1§ KML framgår att en byggnad som genom sitt kulturhistoriska värde är synnerligen märklig får förklaras som byggnadsminne. Länsstyrelsen anser att ullspinneriet i Strömsborg på fastigheten Dubbarp 1:41 i Osby kommun har ett sådant kulturhistoriskt värde att en byggnadsminnesförklaring är väl motiverad.

Detta beslut kan överklagas till länsrätten i Skåne län, se nedan.

I den slutliga handläggningen av detta ärende har deltagit länsöverdirektör Lise-Lotte Reiter, förste länsassessor Christina Cinthio, bebyggelseantikvarie Suzanne Pluntke och länsantikvarie Thomas Romberg, föredragande.


Lise-Lotte Reiter


Thomas Romberg

Bilagor

1. Översigtskarta Strömsborg/Östra Genastorp
2. Situationsplan
3. Avgränsning av byggnadsminnets skyddsområde



Sändlista

Osby kommun

Hässleholms tingsrätt, inskrivningsmyndigheten

Regionmuseet Kristianstad/Landsantikvarien i Skåne

Riksantikvarieämbetet

Hur man överklagar

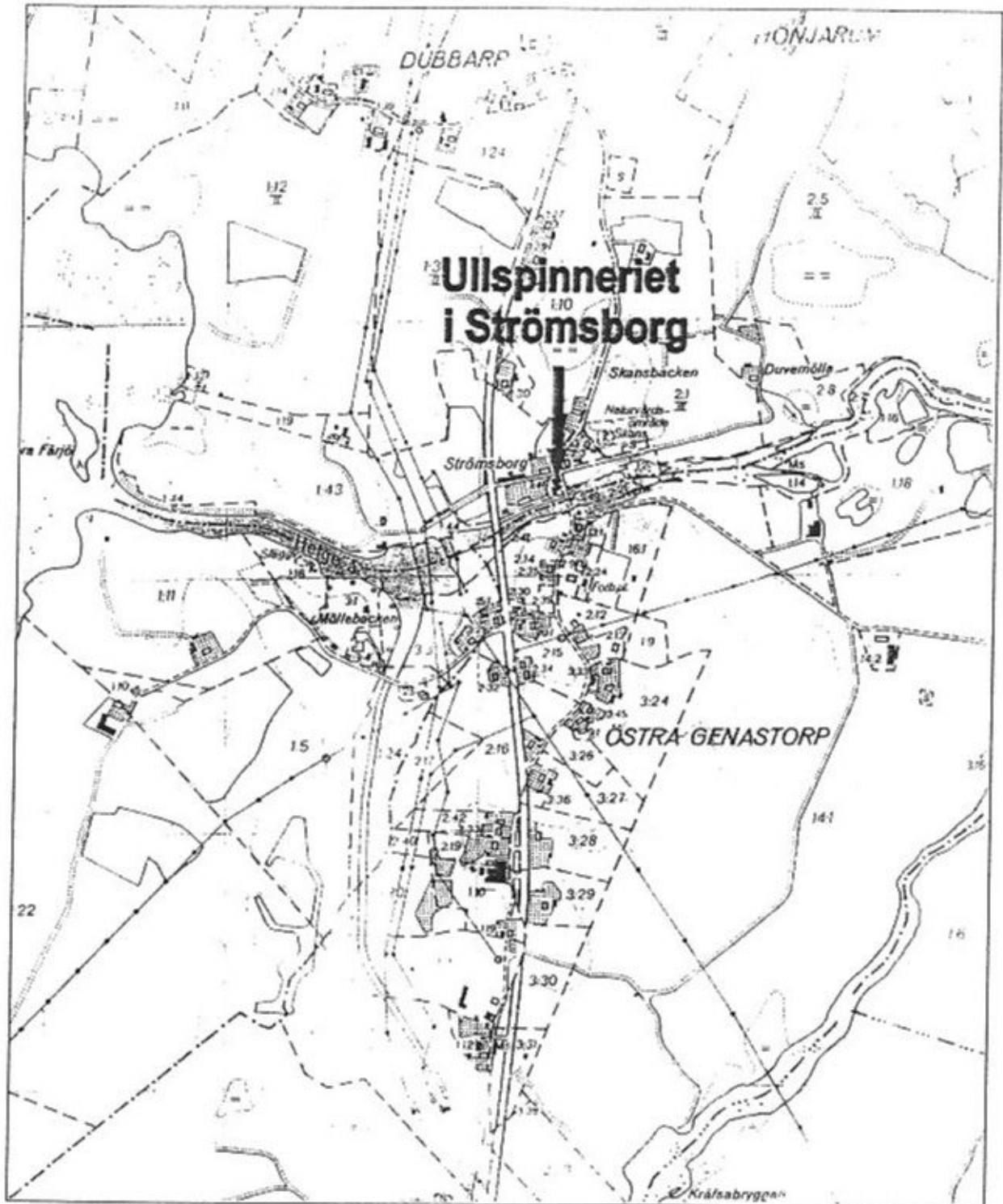
Om Ni vill överklaga Länsstyrelsens beslut skall Ni skriva till Länsrätten i Skåne län. **Överklagandet skall dock skickas till Länsstyrelsen i Skåne län, 205 15 Malmö.**

Av överklagandet skall framgå vilket beslut Ni överklagar (ange diarienummer) och hur Ni vill att beslutet skall ändras.

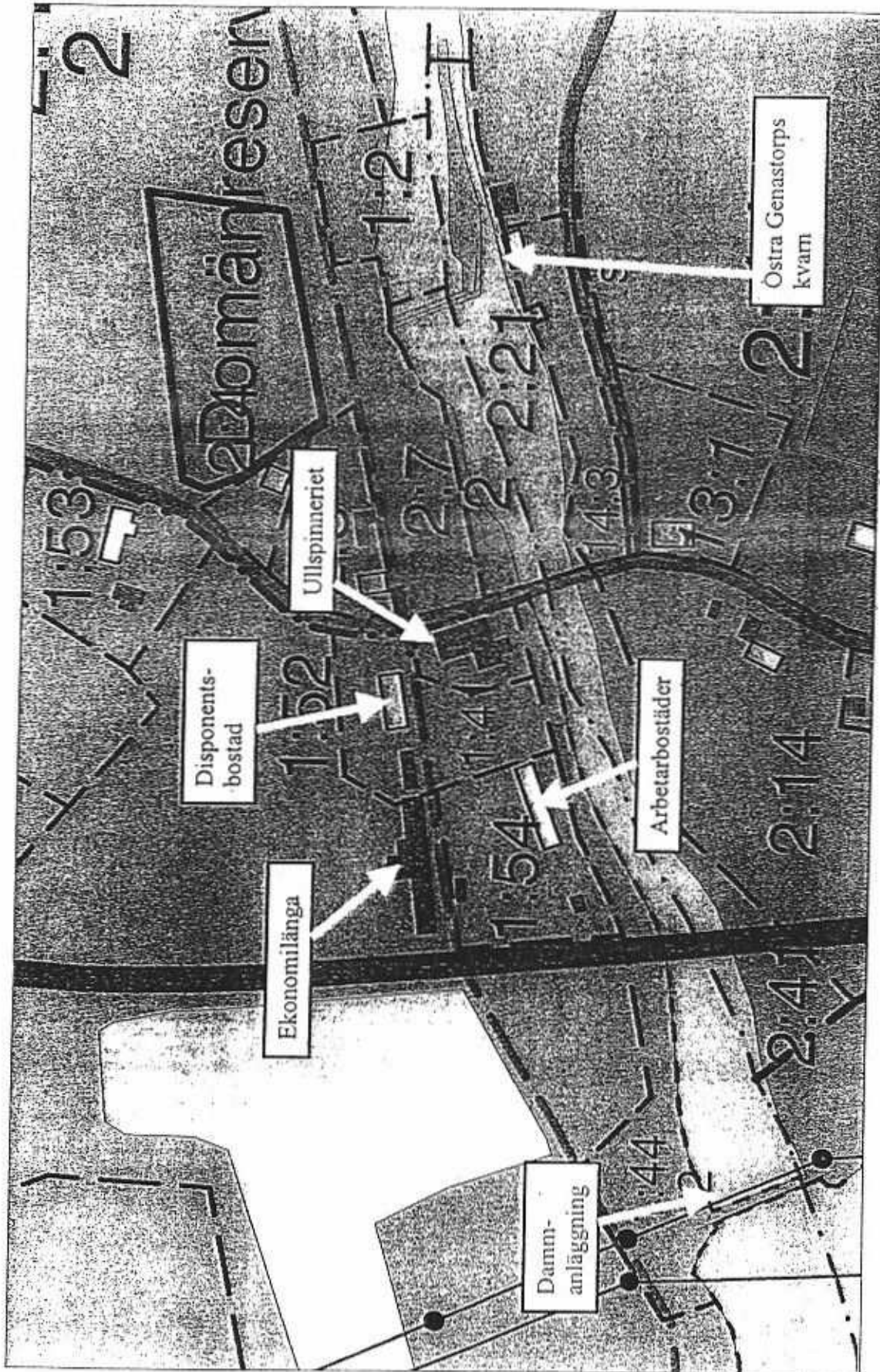
Skrivelsen skall undertecknas. Uppge också adress och telefonnummer. Om Ni har handlingar eller annat som Ni anser stöder Er uppfattning så bör Ni skicka med detta.

Länsstyrelsen måste ha fått Ert överklagande **inom tre veckor från den dag Ni fick del av beslutet.** Är klaganden part som företräder det allmänna skall överklagandet ha kommit in **inom tre veckor från den dag beslutet meddelandes.** **Annars kan överklagandet inte tas upp till prövning.**

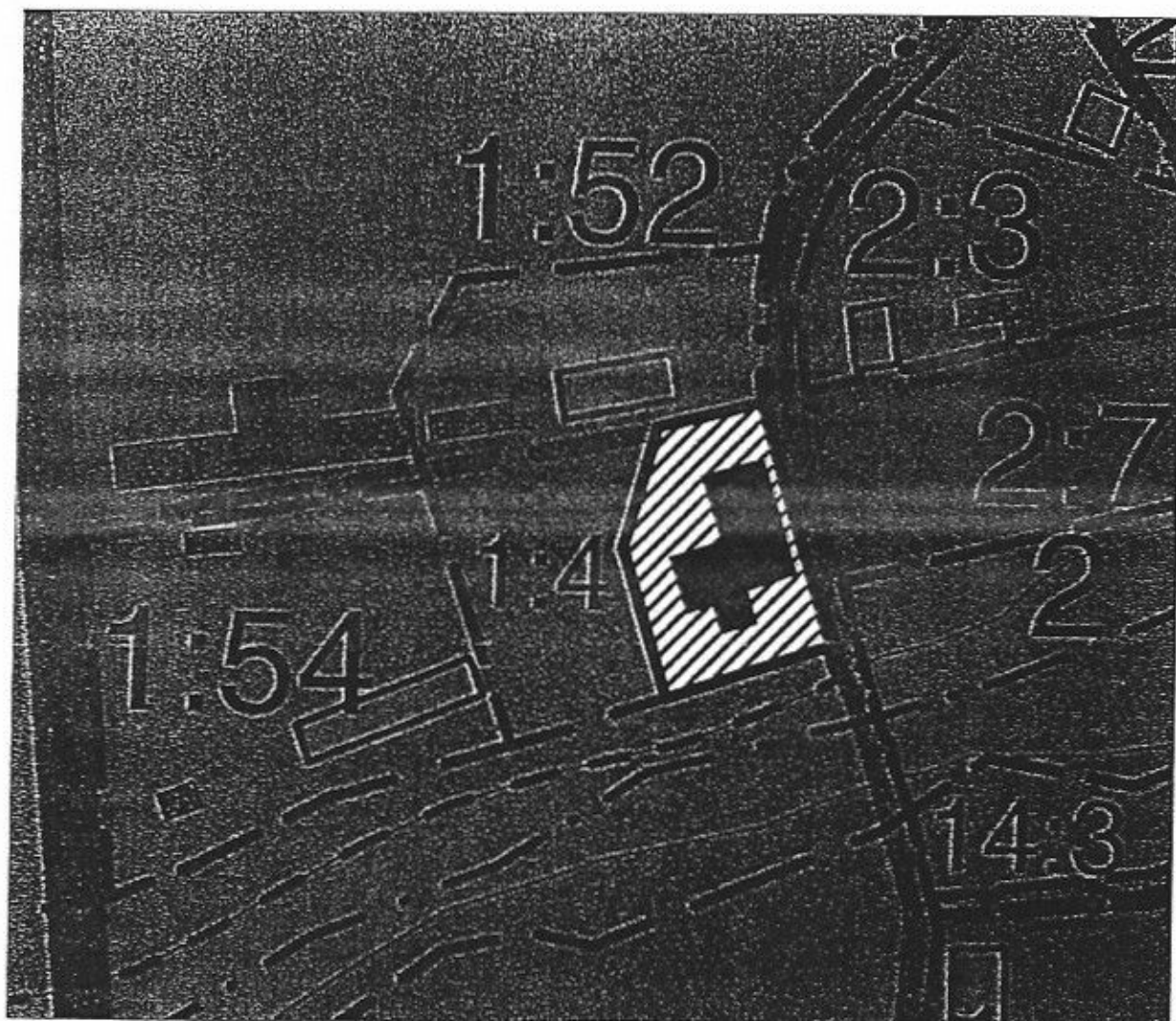
Behöver Ni veta mera om hur Ni skall göra kan Ni kontakta Länsstyrelsen, tel 040- 25 20 00 (växel).



Bilaga 1: Översiktskarta Strömsborg/Östra Genastorp



Bilaga 2: Situationsplan



Bilaga 3: Skrafferat område anger avgränsningen för skyddsområdet