

Fresta kyrka



© Stockholms stift
Stockholm 2008
www.svenskakyrkan.se/stockholmsstift
info.stockholmsstift@svenskakyrkan.se

Fresta kyrka

Fresta församling, Sollentuna kontrakt, Stockholms stift

Fresta, Fresta socken, Upplands Väsby kommun, Stockholms län, Uppland

Fresta kyrka uppfördes under 1200-talets första hälft. Från denna tid finns ännu **korets** inre murar och **sakristian** bevarade. **Långhuset** tillkom något senare under århundradet. Under 1300-talets första hälft försågs **koret** och **sakristian** med kryssvalv i tegel. Det var dock först under 1400-talet som **långhuset** välvdes och ett **vapenhus** uppfördes i söder.

1776 genomgick kyrkan en större renovering som i huvudsak gav den dess nuvarande utseende. I syfte att skapa en enhetlig exteriör i tidens smak, murades skalmurar vid **korets** norra och södra murar så att kyrkan utvändigt fick samma bredd. **Gavelrösten** i öster murades och de **gotiska** taken byggdes om till ett gemensamt brutet tak. Ett torn uppfördes i väster, **vapenhuset** revs och **långhusets** fönster vidgades.

Fresta kyrka är skyddad enligt 4 kapitlet lagen om kulturminnen.

HISTORIK

Tidigare hade Fresta socken sjöförbindelse genom Norrviken, från vilken man kunde färdas vidare in i Mälaren och ut i Saltsjön. I socknen finns rika lämningar från vikingatid. Om detta vittnar inte minst det flertal runstenar som varit inmurade i kyrkans väggar. Inte minde än 13 runstenar har identifierats. Ingen annan kyrka i Uppland har haft så många inmurade runstenar.

Den nuvarande kyrkan föregicks troligen av en kyrka i trä, till vilken ett **kor** och en **sakristia** i sten tillfogades. Sannolikt användes **långhuset** i trä som ett provisorium.

Fresta var tidigare annex till det närliggande Hammarby, men under 1400-talet blev Fresta moderförsamling till Hammarby. Förleden i sockennamnet Fresta, har setts som en variant av ett dialektord för frö ”fruktbar”.

1600-talets krig och Sveriges stormaktsambitioner lämnade tydliga spår i kulturlandskapen i Upplands Väsby. Flera byar utplånades helt i samband med att **säterier** bildades och adeln fick kontroll över huvuddelen av gårdarna i trakten. Adelns inflytande i bygden har fått ett konkret uttryck i kyrkobyggnaden. Den restaurering som företogs under 1700-talet bekostades till stor del av hovmarskalken Charles de Geer, ägare till Stora Väsby. De Geers och hustrun Catharina Charlotta Ribbbings insats för Fresta kyrka har manifesterats med en inskriftstavla ovanför entrén.

BESKRIVNING

Omgivningen

Idag omges Fresta kyrka helt av modern småhusbebyggelse. Närmast kyrkan ligger en yngre skolbyggnad, församlingshemmet och pastorsexpeditionen, det gamla klockarbostället samt kyrkstallar. Norr om kyrkan löper Frestavägen, som dock följer den gamla sockenvägens sträckning.

Kyrkomiljön

Kyrkan omges av kyrkogården, som utvidgades åt öster 1911 och åt söder 1953. **Bogårdsmuren**, som ännu omramar kyrkogårdens äldre delar, omtalas första gången under 1600-talet. Även kyrkogårdens utvidgade del åt öster har försetts med en mur. Av den ursprungliga trädkransen finns endast fragment kvar. Under senare tid har dock nyplanteringar gjorts för att komplettera den. Entréerna mot väster och öster markeras av vitputsade grindstolpar, sannolikt tillkomna under 1780-talet, då de ersatte de äldre **stigluckorna**.

Genom kyrkogårdens grästäckta kvarter löper grusade gångar. Kyrkogårdens yngre del, är tydligt markerad genom dess placering utanför den gamla muren åt söder. Också här är kvarteren avgränsade av grusade gångar, men även av gångar, belagda med natursten. Kyrkogården domineras av stående gravstenar och på dess äldre del är flera stenar omgärdade av formklippna häckar. Längst åt söder ligger kyrkogårdens minneslund, relativt enkelt gestaltad i form av en gräsrunnel med kringliggande gatsten.

Tidigare fanns en klockstapel på kyrkogården. Den försvann dock när tornet uppfördes under 1760-talet. På kyrkogårdens nordvästra del uppfördes 1780–81 en bod. Byggnaden, som delvis är ingrävd i backen mot norr, har vitputsade fasader och täcks av ett **tälttak** med falsad plåt. I bodens ovanvåning fanns tidigare sockenmagasinet. I samband med att kyrkogården utvidgades under 1900-talets mitt, uppfördes en byggnad efter ritningar av arkitekt Erik Fant med väntrum och toaletter på kyrkogårdens yngre, södra del. Byggnaden, som i sitt utförande är inspirerad av boden från 1700-talet, har vitputsade fasader och täcks av ett plåttak, krönt av en kula.

Kyrkobyggnaden

Kyrkan är uppförd som en enskeppig **salkyrka**, med smalare, rakt avslutat **kor**. Kyrkan är orienterad i öst-västlig riktning med torn i väster, och **sakristia** i norr. **Långhuset**, **kor**ets äldre och inre delar, liksom **sakristian** är uppförda av gråsten. Tornet, påbyggnader av murarna, dörr- och fönsteromfattningar samt valv är uppförda av tegel.

Exteriör

Långhusets spritputsade fasader är avfärgade i grå kulör och delas rytmiskt in av rundbågiga fönster med släta fönsteromfattningar. **Långhuset** täcks av ett brutet tak, belagt med kopparplåt sedan renoveringen 1996. I öster kröns **långhuset** av ett enkelt kors. Takstolarna över **långhuset** och **sakristian** tillkom 1776, även om de medeltida **remstyckena** bevarades vid **kor**ets norra vägg.

Tornet, som uppfördes i samband med renoveringen 1776, har fasader av slätstruken puts och avslutas med en tornhuv, täckt av falsat plåttak. I tornet hänger två klockor, varav stor-klockan göts under 1770-talet. Lillklockan härstammar från 1500-talet, även om den senast göts om under 1740-talet.



Östfasaden med **kor**fönster.

Huvudentrén markeras med en rusticerad omfattning, avfärgad i vit kulör. Ovan entrén finns en inskriptionstavla av röd kalksten, där restaureringens donatorer Carl de Geer och Catharina Charlotta Ribbing omnämns.

Interiör

Kyrkorummet täcks av kryssvalv, varav korets uppfördes under 1300-talet och långhusets under 1400-talet. Väggar i långhuset och kor dekoreras av medeltida muralmålningar, som efter att ha varit överkalkade sedan 1700-talet, togs fram i fragmentariskt skick i samband med en restaurering 1934 som leddes av arkitekten Erik Fant.

Kalkmålningarna består av apostlafigurer samt invigningskors under dessa. Korsen, som tillkom vid varje kyrkas invigning, är äldre än de övriga målningarna. Figurmålningarna tillkom under 1400-talets mitt, och har närmast hänförs till Strängnässkolan. De ursprungligen tolv apostlarna utgör en sk Credo- eller trosbekännelsesvit. Den börjar vid korets östra vägg mot söder. Här inleds trosbekännelsen av aposteln Petrus, med ett överliggande språkband med texten ”Jag tror på Gud fader allsmäktigt, himmelens och jordens skapare”.

I långhuset finns två bänkkvarter på vardera sidan om mittgången. Bänkarna tillverkades även de under 1930-talets renovering, men dörrarna härstammar från 1700-talets bänkin-



Interiör mot öster med kor och predikstol.

redning. På orgelläktaren står orgeln, ursprungligen tillverkad för Barnhuskyrkan i Stockholm av Georg Woytzig under 1690-talet. Först 1788 fick orgeln sin plats i Fresta kyrka. I samband med detta tillkom de sköldformade sidopartierna. Redan under 1700-talet genomgick orgeln ett flertal ombyggnader, varvid flera delar av originals substansen gick förlorad. Under 1830-talet byggdes bihangspedalen till och tio år senare reparerades orgeln åter, av orgelbyggaren Johan Blomquist. Under 1880-talet sattes en ny stämman in. I samband med att en ny orgel byggdes bakom den gamla 1934, flyttades orgeln framåt, varvid bihangspedalen torde ha avlägsnats. 2001 återinvigdes orgeln

efter en varsam konservering. Sedan 1980-talet står en huvudorgel av Bruno Christensen & Sønner, Tinglev, Danmark, placerad bakom den gamla. I koret finns en kororgel från samma orgelbyggare, även den tillkommen under 1980-talet.

Orgelläktaren tillkom redan i samband med den stora omgestaltningen 1776. Då tillverkades även kyrkans övriga fasta inredning, predikstol och altaruppsats. Predikstolen är möjligen ritad av Jean Eric Rehn, som även utformade altarpredikstolen i Eds kyrka i grannsocknen. Den är utförd i gustaviansk stil och kröns av ett rikt utformat ljudtak. Altaruppsatsen består av en oljemålning, omsluten av en ram, även den i



Interiör med orgelläktare i väster.



Interiör med altaruppsats, altare och altarring.



Interiör med medeltida altarskåp på sydväggen.

gustaviansk stil. Uppsatsen har genomgått mindre justeringar under senare tiders restaureringar. Även oljemålningen, med en framställning av Jerusalem och **keruber**, har målats om ett flertal gånger. Ovan altarupsatsen dekorerar väggen av ett hjulfönster med färgat glas, tillkommet 1776.

Inventarier

Sedan 1930-talet hänger åter ett **triumfkrucifix** i **triumfbågen** mellan **koret** och **långhuset**. Krucifixet, som härrör från 1400-talets slut, fästes på ett nygjort kors 1934, då det även fick sin nuvarande placering. I kyrkan finns även ett processionskrucifix och en dopfunt från 1200-talet.

På **långhusets** södra vägg sitter kyrkans medeltida altarskåp, tillverkat omkring 1470 i Nordtyskland. I dess mitt syns madonnan, stående på månen och omgiven av en krans av solstrålar (**Apokalyptiska madonnan**). På madonnans båda sidor och i medaljongerna i skåpets nedre del framställs personer i den så kallade **Heliga släkten**, ett motiv som var omtyckt under senmedeltiden. På altarskåpets vänstra flygels utsida finns överst en målning som förestäl-



Interiör med medeltida dopfunt i koret.

ler **Gregorii mässa**. Därunder föreställer målningen troligen syskonen S:ta Maria Magdalena, S:t Lazarus och S:ta Martha. Den högra flygelns utsida är försedd med en målning som föreställer Konungarnas tillbedjan och därunder S:ta Helena, S:t Konstantin och S:ta Veronika. Framställningar av S:t Lazarus är ovanliga, men en identisk helgonuppställning finns på ett altarskåp i Åls kyrka i Dalarna. Altarskåpet i Fresta har även fler likheter med altarskåpet i Ål, både i motivval och uppbyggnad. Troligen fanns en gemensam eller liknande förlaga till de båda altarskåpen. Även i Gagnefs kyrka i Dalarna finns ett altarskåp med samma bildprogram på flyglarnas utsidor.

Till kyrkans äldre silver hör en kalk och **patén**, oblatask och vinkanna som inköptes 1848. Kyrkan äger även ett **sockenbudstyg** från 1830-talet. Flera äldre textilier stals under 1840-talet. Från samma årtionde härrör dock två ännu bevarade **mässhakar** av svart sammet med broderier i silver.

KULTURHISTORISK KARAKTERISTIK

Fresta kyrka omges av en äldre kyrkogård, som utvidgats i flera etapper. De olika utbyggnadskedena kan tydligt avläsas i den befintliga strukturen. Kyrkans bod, som tidigare fungerat som sockenmagasin, har en viktig betydelse för kyrkogårdsmiljön, men hör även intimt samman med socknens äldre historia. I dag ligger Fresta kyrka i ett modernt villasamhälle.

Kyrkan förmedlar sambandet med socknens äldsta historia mycket tydligt, genom det stora antal runstenar som återfunnits i dess murverk. Under 1600-talet och 1700-talet hade adeln ett starkt inflytande i bygden. Detta kommer tydligt till uttryck i kyrkans exteriör och interiör.

I dag präglas kyrkans exteriör av den **klassicistiska** karaktär den fick i samband med 1776 års omgestaltning. Då fick fönstren sin nuvarande form, taket sin brytning, tornet uppfördes och de utbyggda fasaderna spritputsades. Invändigt har kyrkan kvar sin medeltida form även om karaktären annars är tydligt **klassicistisk**. Till detta bidrar den fasta inredningen, som är bevarad sedan 1776. Under 1930-talets renovering förstärktes interiörens **klassicistiska** karaktär då man införde nya bänkkvarter, utfor-

made efter 1700-talets bänkar. Samtidigt återknöt man till den medeltida traditionen genom att ta fram de medeltida målningarna och återhänga **triumfkrucifixet** i **triumfbågen**. Sålunda kan man säga att interiören präglas av det helhetsgrepp som togs i samband med restaureringen 1934.

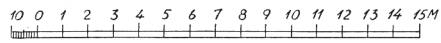
I kyrkan står den vackra **barockorgeln** av Georg Woytzig, tillverkad under 1600-talets slut. Orgelfasadens sidopartier tillkom i samband med att orgeln placerades i Fresta kyrka. Orgelverket har genomgått ett flertal ombyggnader, framförallt under 1700-talet. Dessa tillägg och förändringar har dock i sig ett kulturhistoriskt värde. Orgeln är ett dokument som åskådliggör hur 1700-talets orgelbyggare moderniserade ett ålderdomligt instrument i en församling med knappa ekonomiska resurser.

Att särskilt tänka på i förvaltning och användning av kyrkan och kyrkomiljön:

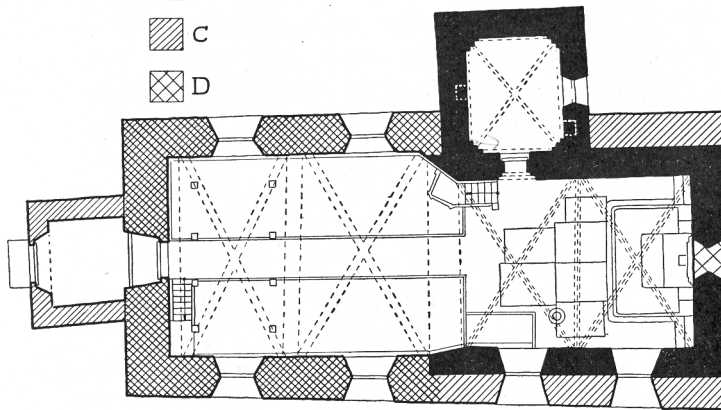
- kyrkogårdsmiljön med bod, f d sockenmagasin
- runstenarna som finns eller har funnits i kyrkans murverk
- medeltida murverk och kalkmålningar
- kyrkans medeltida **triumfkrucifix** och altarskåp
- 1700-talets exteriör i tidsenlig **klassicistisk** stil
- all fast inredning från 1700-talet
- bänkinredningen från 1930-talet, utförd i hög kvalitet och med återanvända delar av 1700-talets bänkinredning
- kyrkans sällsynta orgel och orgelfasad.

ORIENTERINGSPLANER

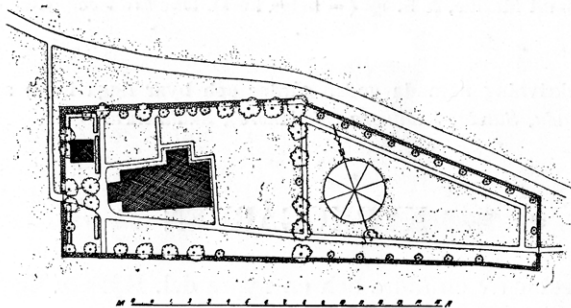
SKÄRNING A-A



- A
- ▨ B
- ▧ C
- ▩ D



Plan av kyrkan mot norr. Uppmätt 1921, kompletterad 1948.
Sveriges kyrkor.



Situationsplan. Uppmätt 1921. Sveriges kyrkor.

KRONOLOGI

År	Händelse	Källa
1200-talets första hälft	Kor partiets södra och norra inre murar samt östra gavelmuren uppförs av gråsten. Möjligen långhus i trä. Även sakristian tillkommer. Dopfont av sandsten och processionskrucifix tillverkas.	Henschen 1954
1200-talets slut	Långhuset uppförs.	dito
1300-tal	Korets och sakristians valv kommer till. Två kryssvalv i koret och ett i sakristian .	dito
Omkring 1450	Långhuset välvs.	dito
Omkring 1460	Kalkmålningar av den s k Strängnässkolan tillkommer. Det nu rivna vapenhuset uppförs i sydväst.	dito
Omkring 1470	Altarskåpet tillverkas. Nordtyskt arbete.	dito
1400-talets slut	Triumfkrucifixet tillverkas.	dito
1520-tal	Glasmålningar i korets östra fönster tillkommer.	dito
1620	Nattvardsbänk och brudbänk skänks till kyrkan.	dito
1690-tal	Orgel och orgelfasad tillverkas, sannolikt av Georg Woytzig, Stockholm. Flyglarna tillkommer 1741. Orgeln står ursprungligen i Barnhuskyrkan i Stockholm och säljs 1788 till Fresta, varvid fasaden breddas och dekorationerna i nedre delen tillkommer. Orgeln är av den nordtyska 1600-talstypen.	Henschen 1954. Nilsson 2001
1715	Korskranket avlägsnas.	Henschen 1954
1776	Stor restaurering, som bekostades av ägarna på Stora Wäsby gård. Korets södra och norra murar breddas och tornet uppförs. Ny takkonstruktion och taktäckning. Yttermurarna spritputsas med slät puts kring fönster- och dörröppningar och på taklisten. Tornet slätputsas med en något utskjutande spritputsad sockel. Fönstren får sitt nuvarande utseende. Samtidigt tillkommer de två norra fönstren. Östra gavelns hjulfönster får sin form. Vapenhuset rivs, den ursprungliga ingången i södra murens västligaste del muras igen och ny ingång anordnas i tornet. Kalkmålningar överkalkas.	dito

År	Händelse	Källa
1776 (forts.)	Altarbord och altarpupsats och ny bänkinredning tillkommer. Predikstol tillverkas, möjligen ritad av J E Rehn. Orgelläktaren uppförs.	Henschen 1954
1780-tal	Ingångar med grindstolpar anordnas till kyrkogården i väster och öster. Stigluckorna tas bort. En bod uppförs 1780–81. Ovanvåningen inrättas som sockenmagasin.	dito
1788	Orgeln säljs till Fresta kyrka. (Se ovan 1690-tal.)	dito
1799	Orgelns nuvarande klaviatur kommer till.	ATA
1840	Urverk tillkommer.	Henschen 1954
1802	Trädplantering på kyrkogården.	dito
1881	Predikstolen målas.	dito
1910	Alla tak förutom tornets kläs med tegel istället för spån som tidigare. Murytorna repareras och omputas delvis, väggar och valv kalkfärgas. Invändigt förses kyrkorummet med öppna bänkar.	dito
1911	Kyrkogården utvidgas mot öster.	dito
1934	Kyrkan restaureras under ledning av Erik Fant. John Österlund inkopplad som konservator. Kalkmålningarna tas fram, väggarna omkalkas, golv av kalkstensplattor läggs in. Kyrkorummet förses med slutna bänkinredning. Övrig inredning samt de viktigaste inventarierna konserveras. Predikstolen målas om. Golv i långhus och kor beläggs med kalksten. Elektrisk uppvärmning ersätter järnkaminerna. Bakom den gamla orgeln placeras en ny. Orgelläktaren utvidgas för att ge plats åt den nya orgeln. Fasaden bevaras dock oförändrad. Orgelverket konserveras.	dito
1930-tal	Nytt orgelverk av J A Johnsson, Duvbo.	dito
1943	Utvidgning av kyrkogården mot söder efter förslag av arkitekt Erik Fant. En vänthall uppförs vid den nyanlagda delen.	ATA. Henschen 1954
1957	Yttre restaurering av kyrkan.	ATA
1970	Altarskåpet konserveras av Sven Dalén.	dito
1975	Tornhuvn förses med ett nytt koppartak.	Wadström 1975
1980	Kororgel av Bruno Christensen & Sønner, Tinglev, Danmark, 4 stämmor.	Nilsson 2001. ATA

År	Händelse	Källa
1981–82	Restaureringsarbeten under ledning av arkitekt Ove Hidemark. Bakre bänken i norra raden tas bort för att ge plats åt stolar.	ATA
1982	Huvudorgel av Bruno Christensen & Sønner, Tinglev, Danmark, 21 stämmor. Placeras liksom 1930-talets orgel bakom den gamla.	Nilsson 2001
1990–1991	1600-talsorgeln konserveras efter ett åtgärdsförslag av Mats Arvidsson och Axel Unnerbäck. Konserveringen syftar till att trygga orgelns framtid och sätta den i spelbart skick utan ingrepp eller förändringar i vare sig ursprungliga eller sekundära delar. Predikstolen konserveras av BPA Måleri, Ivar Nordén.	ATA
1991	I strid med Riksantikvarieämbetets beslut och kammarrättens dom, tar församlingen upp en brandutrymningsväg i den medeltida sakristians västra vägg.	dito
1993	Konservering av altaruppsats och triumfkrucifix.	dito
1995	Inredning av tornrummet med förvaringsskåp. Psalmbokshylla uppsatt i långhuset. Utförs utan tillstånd från RAÄ.	dito
1996	Takets tegel ersätts med kopparplåt (tornet sedan tidigare belagt med kopparplåt).	SLM
2001	Konservering av orgelfasad och orgelverket. Fasaden konserveras av Närke Konservatorn AB. Orgelns instrumentala del konserveras av Mats Arvidsson, orgelbyggarmästare.	ATA

KÄLLFÖRTECKNING

ATA Antikvarisk-topografiska arkivet
Bebyggelseregistret, Riksantikvarieämbetet
SLM Stockholms läns museum, arkivet

- Ahlstrand, J T, *Arkitekturtermer*, Lund 1976
Boëthius, U, *Vägvisare till kyrkorna i Stockholms län*, Uddevalla 1980
Bonnier, A C, *Kyrkorna berättar*, Uppsala 1987
Bratt, P m fl, *Upplands Väsby*. Kulturhistoriska miljöer, Uddevalla 1988
Calissendorff, K, *Ortnamn i Uppland*, Stockholm 1986
Henschen, I & Tuulse, A, *Sveriges kyrkor, Valentuna härad, Uppland bd U: 2, vol 72*, Stockholm 1954
Nilsson, C, *Kyrkguiden. Vägledning till kyrkorna i Stockholms stift*, Stockholm 2001
Wadström, I, Fresta kyrka, *Upplands kyrkor XIII*, Strängnäs 1978