



LÄNSSTYRELSEN  
VÄSTRA GÖTALANDS LÄN

Kulturmiljöenheten  
Lena Emanuelsson  
010-22 44 555  
lena.emanuelsson@lansstyrelsen.se

BESLUT  
2017-03-03

Diarienummer  
432-18760-2013

Sida  
1(5)

roger@fastighetspartner.se

## **Byggnadsminnesförklaring av Broströmska stiftelsens byggnader i Kungsladugård Fastigheten Kungsladugård 46:1 i Göteborg**

### **Beslut**

Länsstyrelsen förklarar med stöd av 3 kap 1 § kulturmiljölagen (SFS 1988:950), Broströmska stiftelsens byggnader för byggnadsminne.

Länsstyrelsen meddelar enligt 2 § samma lag följande skyddsbestämmelser:

1. De på den bifogade kartan markerade byggnaderna får inte rivas, flyttas, byggas om eller på annat sätt förändras utan Länsstyrelsens tillstånd.
2. Portgångarnas bemålade ytor får inte förändras.
3. I trapphusen får inte fast inredning och bemålade ytskikt förändras.
4. I samlingssalen får inte ändring eller borttagning av fast inredning göras. Till fast inredning hör bl.a. scen, dörrar och dörrfoder, fönster och fönsteromfattningar, taklist, golvläggning, armatur och byst.
5. I samlingssalen får tak-, vägg- och golvytor inte övertäckas, övermålas eller på annat sätt förändras.
6. Byggnaderna ska underhållas så att de inte förfaller. Vård och underhållsarbeten ska utföras på ett sådant sätt att det kulturhistoriska värdet inte minskar. Underhållet ska ske med material och metoder anpassade till byggnadernas egenart. Samråd med Länsstyrelsen ska ske innan vårdarbeten påbörjas.
7. Smidesstaketen mot gatorna ska bevaras. Skyddsområdet markerat med röd linje, ska hållas i ett sådant skick att byggnadsminnets utseende och karaktär inte förvanskas.

Om det finns särskilda skäl får länsstyrelsen lämna tillstånd till att ett byggnadsminne ändras i strid mot skyddsbestämmelserna om åtgärderna är förenliga med bevarandet av byggnadsminnets kulturhistoriska värde.

Länsstyrelsen får ställa skäliga villkor för tillståndet. Villkoren får bl a avse hur ändringen ska utföras samt krav på dokumentation och antikvarisk kontroll och medverkan.



Byggnadsminnets utbredning med skyddsområdet markerat med heldragen linje. Gränsen för skyddsområdet sammanfaller med fastighetsgränsen.

### Redogörelse för ärendet

Broströmska stiftelsen har genom Fastighetspartner AB väckt fråga om byggnadsminnesförklaring av Broströmska stiftelsens byggnader i Majorna. Som ett starkt kulturhistoriskt skäl anges att byggnaderna är av kulturhistoriskt intresse för Göteborg med anledning av Broströms tidigare betydelse för staden och dess utveckling. Länsstyrelsen remitterade ärendet till Göteborgs Stadsmuseum som gjorde bedömningen att byggnaderna kan uppfylla kraven för en byggnadsminnesförklaring, men att frågan ytterligare bör utredas. Länsstyrelsen lämnade förslag på skyddsbestämmelser för byggnaderna till Fastighetspartner AB som förvaltar byggnaderna och muntligen har tillstyrkt dem.

## Historik

Bostadshuset uppfördes 1924 efter ritningar av arkitekten Andrew Persson. Byggnaderna inrymmer drygt 100 lägenheter fördelade på ett- två- och tre rum o kök. I bottenplanet finns några lokaler för andra verksamheter. Lägenheterna var ursprungligen avsedda för anställda (samt för deras änkor) inom sjöfarten, Göteborgs hamn, Göteborgs tullverk, eller inom järnvägar, post-telegraf- och kommunalförvaltning. Byggnaderna uppfördes i Broströmska stiftelsens regi genom en donation som arvingarna till Axel och Mathilda Broström instiftat som angav en tydlig social inriktning för bostadsbygget. Än idag finns det hyresgäster med anknytning till sjöfarten.

Byggnaderna infogades i en stadsplan för Kungsladugård som upprättats av Albert Lilienberg 1916. Planens utgångspunkt var de breda huvudgatorna Mariagatan-Älvsborgsgatan-Kungsladugårdsgatan. Utmed huvudgatorna förespråkade planen påkostade och monumentala bostadshus varav några få byggdes i tegel, däribland Broströmska stiftelsens byggnader.

Skeppsredaren Axel Broström bildade år 1890 Ångfartygs AB Tirfing, vilket senare blev moderbolag i Broströmskoncernen som kom att utvecklas till landets största rederiimperium med bas i Göteborg. Broströmskoncernen (genom sonen Dan Broström) byggde upp fartygslinjer som fraktade såväl gods som passagerare till bl a Nordamerika och Asien. Vid början av 1900-talet var koncernen stadens största arbetsgivare med bl a Götaverken och Ericksbergssvarvet. Varvskrisen på 1970-talet kom dock att bli slutet för koncernen.

## Beskrivning

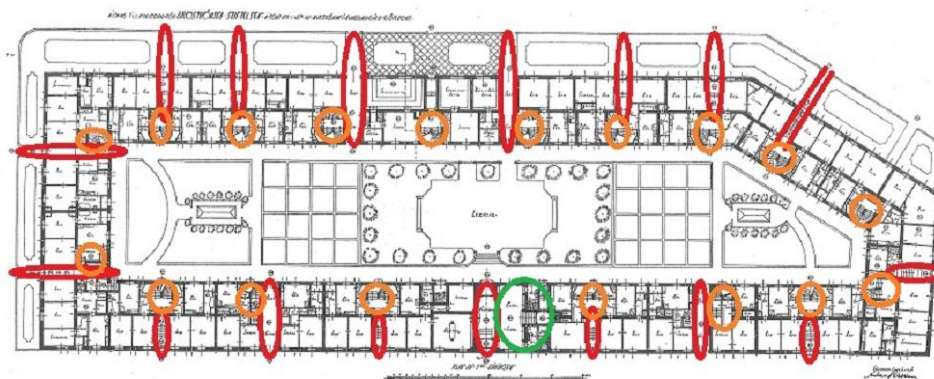
Byggnaderna i tre våningar omger en innergård. De är byggda i mörkt tegel med påkostade och dekorativa granitdetaljer. Fasaderna utmärks av 20-talsklassicism. Taket är täckt med skiffer och har vindsfönster i form av sk oxögon. Takfoten har en tandfris. Fönstren är av tvåluftstyp som är spröjsindelade i sex rutor med vitmålade bågar.

I byggnaden finns en samlingsal som använts för söndagsskola, teater och bio. Salen är tillgänglig för de boende. Samlingssalen är också ett monument över svensk sjöfart samt redaren Axel Broström och hans hustru Mathilda. Väggarna är dekorerade med sjöfartsmotiv samt med kartor över Göteborgs skärgård, Bohuslän, Göta älv och Väneren. Målningarna är signerade av konstnärerna Brocke Blücker och Simon Lundell.

Samlingssalen utmärker sig i fasaden genom höga fönster med blyspröjsade småglas som sträcker sig genom två våningsplan. Salen markeras i fasaden genom joniska pilastrar som löper från sockeln till takfoten. Taknocken ovan samlingsalen markeras med en spira/torn med sirlig 20-talsutformning.

Portarna är välvda med ursprungliga och påkostade ekdörrar med individuell utformning och tidstypisk inramning. Garageportar finns på gaveln mot Godhemsgatan och mot Oxhagsgatan. Gaveln mot Godhemsgatan har ett burspråk som kröns med ett torn med spira.

Byggnaderna omges mot Lilla Fridhemsgatan, Oxhagsgatan och Ståthållaregatan av en gräsplanterad förträdgård med några mindre lövträd. Förträdgårdarna omges av ett lågt smidesstaket i meandermönster med låga granitpelare. Mot Oxhagsgatan finns lokaler i bottenvåningen med stora fönsterpartier och dörr.



De ovala markeringarna visar portgångarnas placering och de mindre cirkelarna visar trapphusens lägen som omfattas av byggnadsminnesförklaringens skyddsbestämmelser. Den stora cirkeln markerar samlingsalen.

## Motivering

Enligt kulturmiljölagen (SFS 1988:950) 3 kap 1 § får Länsstyrelsen förklara en byggnad som har ett synnerligen högt kulturhistoriskt värde eller som ingår i ett bebyggelseområde med ett synnerligen högt kulturhistoriskt värde för byggnadsminne. Bestämmelserna om byggnadsminnen får också tillämpas på parker, trädgårdar eller andra anläggningar.

Byggnaderna är ur ett socialhistoriskt perspektiv mycket representativa tidsdokument för det filantropiskt inriktade bostadsbyggandet som var utmärkande för tiden kring sekelskiftet 1900.

Broströmska stiftelsens hus i Kungsladugård har en hög arkitektonisk klass med omsorgsfullt utformade detaljer vad gäller kvalitet, materialval och utförande. Byggnaderna är mycket välbevarade såväl interiört som exteriört. Samlingssalen är arkitektoniskt unik i sitt utförande och är ett monument över redaren Axel Broström som haft mycket stor betydelse för Göteborgs näringsliv.

Byggnaderna i kvarteret är ett viktigt arkitektoniskt inslag i den stadsplan som Albert Lilienberg upprättade för Kungsladugård. Stadsplanen präglas av klassicistiskt utformade byggnader i slutna kvarter och variation i gatutyper och hushöjder.

Länsstyrelsen bedömer att Broströmska stiftelsens byggnader i Kungsladugård har ett synnerligen högt kulturhistoriska värde och ska förklaras som byggnadsminne.

Beslutet bidrar till att uppnå de svenska miljömålen.

### **Övrigt**

Nuvarande fastighetsägare: Broströmska Stiftelsen genom Fastighetspartner AB, genom Roger Ridderfalk. Mailadress: [roger@fastighetspartner.se](mailto:roger@fastighetspartner.se)

### **Hur man överklagar**

Detta beslut kan överklagas hos Förvaltningsrätten, se bilagan *Hur man överklagar*.

I detta ärende har avdelningschef Lars Fröding beslutat och antikvarie Lena Emanuelsson varit föredragande. I beslutet har funktionschef Mats Herklint deltagit.

Beslutsort: Göteborg

*Detta beslut har bekräftats digitalt och saknar därför namnunderskrift.*

### *Bilaga*

Hur man överklagar

### *Kopia*

Riksantikvarieämbetet  
Göteborgs Stadsmuseum  
Göteborgs stad, SBK

### *Efter laga kraft*

Riksantikvarieämbetet (med lagakraftsbevis)  
Fastighetsregistret, VicNatur(ÖVR)