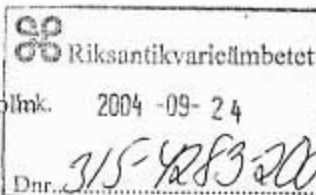




Jernhusen AB
Box 520
101 30 Stockholm



ad

Förtydligande av skyddsbestämmelser för Åre järnvägsstation inom fastigheten Mörviken 9:2. Åre sn och kn

Skyddsbestämmelserna för rubricerat byggnadsminne bör enligt länsstyrelsen förtydligas, avseende det interiöra skyddet. Det gäller punkt 4 i skyddsbestämmelserna.

4. Ingrepp i, eller förändring av fast inredning får inte göras i väntsalarna. Till fast inredning hör bl.a. tak, golv, väggar, dörrar, lister, paneler och eldstäder.

Till beslutet om byggnadsminnesförklaring (dnr 432-4330-03) fogades inte någon planritning som tydligt angav vilka rum som omfattas av skyddet. De rum som omfattas av det interiöra skyddet har nu markerats med kryss på bifogad planritning.

Länsstyrelsen vill poängtera att skyddsbestämmelsernas formulering och omfattning inte förändrats i och med detta meddelande, utan endast förtydligats.

[Signature]
Ola Hänneryd
bitr. länsantikvarie

[Signature]
Johan Loock
antikvarie

Bilagor

Planritning över bottenvåningen
Beslutet om byggnadsminnesförklaring

2004-10-04 beslut. Mp
kopia till UPh = BM-reg. A-o
[Signature]



Länsstyrelsen
Jämtlands län
Kulturmiljö

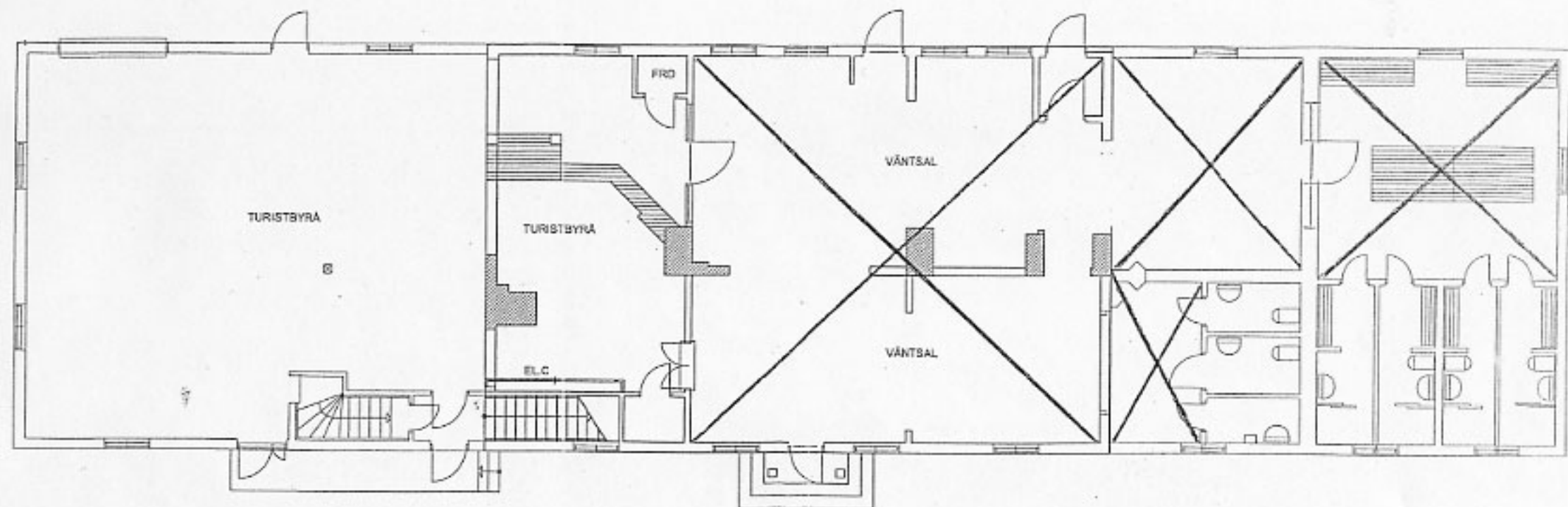
Kopia med bilagor till:

Riksantikvarieämbetet
Box 5405
114 84 STOCKHOLM

Jämtlands läns museum
Box 709
831 28 ÖSTERSUND

Åre kommun
Miljö- och byggnämnden
Box 201
830 05 JÄRPEN

Tengbomgruppen AB
Box 1230
111 82 Stockholm

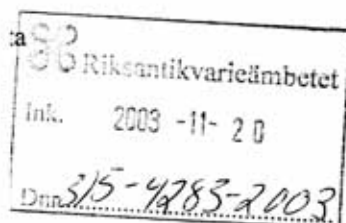


BOTTENVÅNING

Åre station

De med kryss markerade rummen
omfattas av skyddsbestämmelser, punkt 4.

Se beslut om byggnadsminnesförklaring, dnr 432-4330-03



Förklaring att Åre järnvägsstation inom fastigheten Mörviken 9:2. Åre sn och kn övergått till byggnadsminne enligt lagen (SFS 1988:950) om kulturminnen m.m. (KML) samt upprättande av skyddsbestämmelser för nämnda byggnadsminne

BESLUT

Länsstyrelsen förklarar, med stöd av 3 kap 7 § lagen (SFS 1988:950) om kulturminnen m.m. (KML), att Åre järnvägsstation inom rubricerad fastighet övergått till att bli byggnadsminne enligt nämnda kapitel.

Länsstyrelsen meddelar samtidigt, med stöd av 3 kap 2 § KML, skyddsbestämmelser för byggnadsminnet.

SKYDDSBESTÄMMELSER

Byggnadsminnesförklaringen omfattar stationshuset.

1. Byggnaden får inte rivas, vare sig i sin helhet eller delar därav.
2. Byggnadens stommar får inte rivas, byggas om eller ersättas med andra material.
3. Byggnadens exteriörer får inte byggas om, byggas till eller på annat sätt förändras.
4. Ingrepp i, eller förändring av fast inredning får inte göras i väntsalarna. Till fast inredning hör bl.a. tak, golv, väggar, dörrar, lister, paneler och eldstäder.
5. Byggnaden skall underhållas så att den inte förfaller. Vård- och underhållsarbeten skall utföras på ett sådant sätt att dess kulturhistoriska värden bevaras. Underhållet skall ske med material och metoder som är anpassade till byggnadens egenart.
6. Det till byggnadsminnet hörande, markerade skyddsområdet (se bifogad situationsplan) får inte förändras eller bebyggas så att byggnadsminnets utseende och karaktär förvanskas.

Länsstyrelsen och Jämtlands läns museum lämnar råd och anvisningar i fråga om vård och underhåll.



Om det finns särskilda skäl, får Länsstyrelsen enligt 3 kap 14 § lagen (1988:950) om kulturminnen m.m. lämna tillstånd till ändring av byggnadsminne.

ÄRENDETS BAKGRUND

Regeringen beslutade den 21 augusti 1986 att Åre stationshus skulle betraktas som statligt byggnadsminnesmärke enligt kungörelsen nr 744 av den 20 november 1920 med senare tillägg med föreskrifter rörande det offentliga byggnadsväsendet. Beslutet grundade sig på en bedömning av kulturhistoriska värden utifrån den stationshusinventering som genomfördes i samarbete mellan dåvarande SJ:s bandistrikt, Arkitekturmuseet och Riksantikvarieämbetet (RAÄ).

Fastigheten förvärvades den 1 januari 2001 från staten av Jernhusen AB, varvid den övergick till att bli byggnadsminne enligt Kulturminneslagen (KML), dock utan fastställda skyddsbestämmelser. RAÄ utarbetade därefter, i samråd med den regionala kulturmiljövården, Sveriges Järnvägmuseum och Jernhusen AB, förslag till skyddsbestämmelser med motivskrivning, värdebeskrivning och historik för byggnadsminnet Åre järnvägsstation. Förslaget sändes ut på remiss från RAÄ i juli 2002.

Den 26 mars 2003 inkom till Länsstyrelsen RAÄ:s slutgiltiga förslag till beslut om byggnadsminnesförklaring för Åre station, Brunflo station, Storliens station och Östersunds centralstation. Då stationerna övergått till byggnadsminnen enligt KML, ska Länsstyrelsen utfärda en förklaring. Skyddsbestämmelser, motivering, kulturhistorisk beskrivning samt historik i föreliggande beslut är i allt väsentligt utformade enligt RAÄ:s förslag. Fastighetsreglering för stationsområdet har avslutats.

RAÄ har via e-post meddelat att någon ytterligare remissomgång inte bedöms vara nödvändig och har vidare meddelat att man inte har något att erinra mot föreliggande beslut. Endast någon formulering har korrigerats i samråd med RAÄ.

HISTORIK

Den statligt byggda tvärbanan från Torpshammar fram till gränsen mot Norge var en del av det vidsträckta stambanenätet i Norrland. Mellan Torpshammar och Sundsvall fanns en privatbana som senare inköptes av staten. Från Torpshammar via Ånge byggdes tvärbanan vidare västerut, bland annat till stationerna och tillika byggnadsminnena Brunflo, Östersund, Åre och Storlien, som var banans sista station före gränsen mot Norge. År 1882 kunde man färdas hela sträckan från Trondheim via Åre till Torpshammar.



Stationshuset har genomgått en hel del förändringar med modernisering under 1930-talet, utbyggda frontespiser på övervåningen och utökat skärmtak. Vid den senaste moderniseringen i slutet av 1980-talet revs en relativt sen tillbyggnad vid ena gaveln och ersattes av en ny, innehållande resgodsavdelning. Samtidigt ordnades en ny biljettexpedition.

KULTURHISTORISK BESKRIVNING

Alla de tjugotre stationshusen och övriga byggnader längs tvärbanan ritades av SJ:s chefsarkitekt Adolf Wilhelm Edelsvärd. De byggdes av trä enligt ett långt drivet typhussystem. Stationshuset i Åre utformades enligt den s.k. Åshammarsmodellen.

Stationshuset är en enkel tvåvåningsbyggnad av trä med sadeltak och rektangulär planform. Fasaderna är klädda med panel, liggande vid botten- och övervåningen och stående vid gavelröstena.

MOTIVERING

Åre stationshus har, tillsammans med andra byggnader längs tvärbanan, ett kulturhistoriskt värde som en exponent för ett långt drivet typhusbyggande.

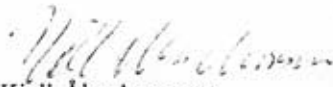
Järnvägsstationen i Åre har haft en stor betydelse för Åres utveckling som turistort. Få andra nordiska vintersportorter kan uppvisa en så lång kontinuitet som Åre.

Byggnadsminnesförklaringen syftar till att bevara Åre stationshus som en väsentlig del av turistortens historia. Skyddet anger också en kvalitativ målsättning för vård och underhåll.

ÖVERKLAGANDE

Detta beslut kan överklagas hos Länsrätten i Jämtlands län, se bilaga (Formulär F4).

I den slutliga handläggningen av ärendet har länsassessor Boel Hjelm deltagit.


Kjell-Åke Aronsson
länsantikvarie


Johan Loock
antikvarie



Bilagor:

Situationsplan med skyddsområde
Blankett för överklagande (Formulär F 4)

Sändlista med delgivningskvitto:

Jernhusen AB
Box 520
101 30 STOCKHOLM

Riksantikvarieämbetet
Box 5405
114 84 STOCKHOLM

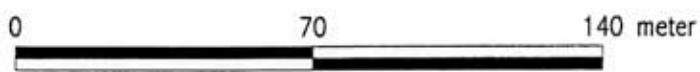
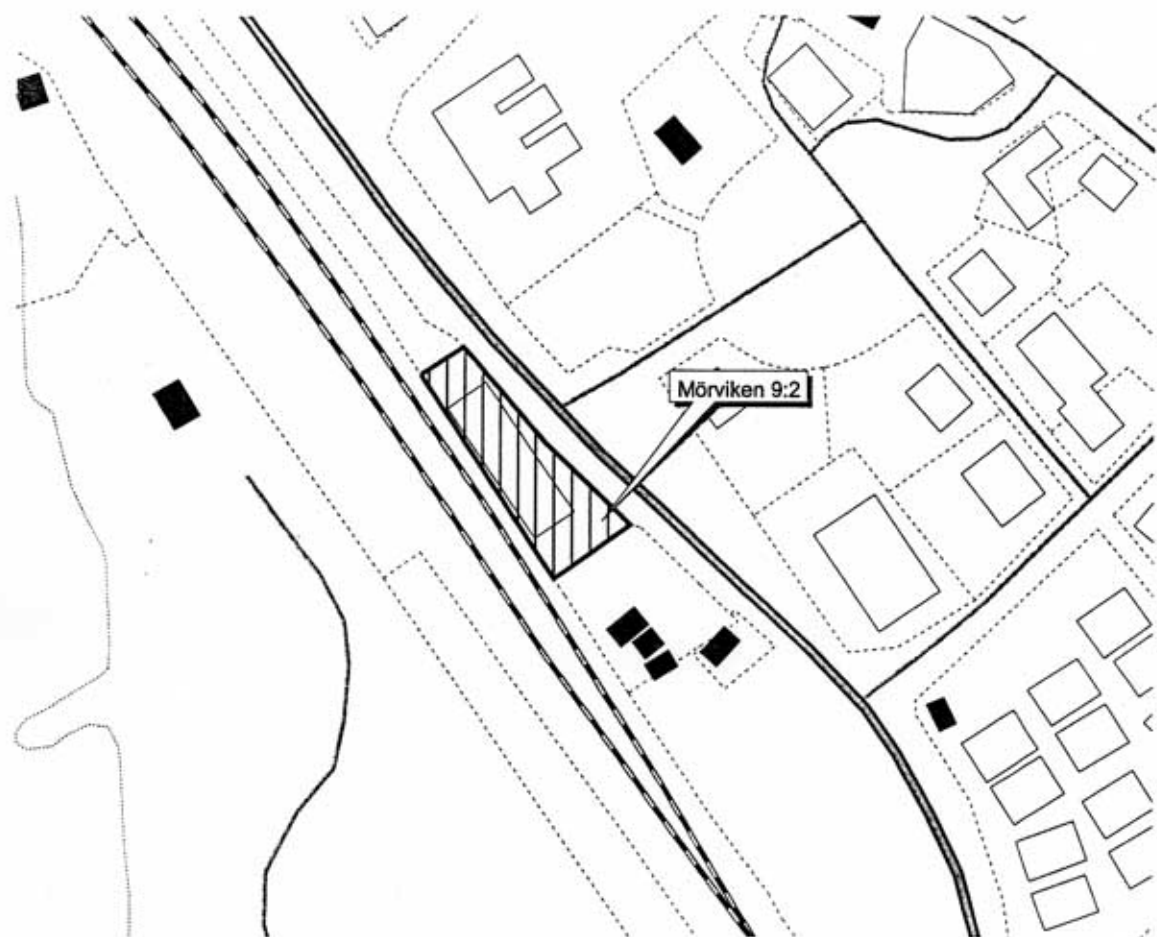
Jämtlands läns museum
Box 709
831 28 ÖSTERSUND

Lantmäterimyndigheten Jämtlands län
Fastighetsregistret
Box 366
831 25 ÖSTERSUND

Lantmäterimyndigheten Jämtlands län
Östersundskontoret
Box 366
831 25 ÖSTERSUND

Åre kommun
Miljö- och byggnämnden
Box 201
830 05 JÄRPEN

Situationsplan med markerat skyddsområde



Copyright Lantmäterverket 2003
Ur GSD-Fastighetskartan
Ärende MO15641/Z

HUR MAN ÖVERKLAGAR TILL LÄNSRÄTTEN

Om Ni är missnöjd med länsstyrelsens beslut kan Ni skriva till länsrätten i Jämtlands län.

Det gör Ni genom att i brev

- tala om vilket beslut Ni överklagar, t ex genom att ange ärendets nummer (dnr)
- redogöra för dels varför Ni menar att länsstyrelsens beslut är felaktigt, dels hur Ni anser att beslutet skall ändras.

Ni undertecknar brevet, förtydligar namnteckningen och uppger postadress och telefonnummer.

Om Ni har handlingar eller annat som Ni anser stöder Er ståndpunkt, så bör Ni skicka med det.

OBS!

1. BREVET SKALL LÄMNAS/SKICKAS TILL LÄNSSTYRELSEN.
Den ordningen har kommit till främst för att skynda på handläggningen. Länsstyrelsen kan nämligen då, samtidigt med Ert överklagande, sända sina handlingar till länsrätten, som kommer att behöva ha tillgång till dem.

Länsstyrelsens adress är

Länsstyrelsen i Jämtlands län
831 86 ÖSTERSLUND

2. Länsstyrelsen måste ha fått Ert brev inom tre veckor från den dag Ni fick del av beslutet, annars kan Ert överklagande inte tas upp.

Behöver Ni veta mer om hur Ni skall gå till väga, så kan Ni vända Er till länsstyrelsen, tfn 063-14 60 00.