



SANKT ANNA KYRKOGÅRD

Kulturhistorisk kyrkogårdsinventering

*Sankt Anna församling
Söderköpings kommun
Linköpings stift
Östergötlands län
2006*

ÖSTERGÖTLANDS LÄNSMUSEUM

Raoul Wallenbergs plats • Box 232 • 581 02 Linköping • Tel 013-23 03 00 • Fax 013-14 05 62
info@ostergotlandslansmuseum.se • www.ostergotlandslansmuseum.se

SANKT ANNA KYRKOGÅRD

Kulturhistorisk kyrkogårdsinventering

Sankt Anna församling

Söderköpings kommun

Linköpings stift

Östergötlands län

Innehåll

Inledning	2
Bakgrund	2
Syfte	2
Kulturminneslagen och begravningslagen	2
Kulturhistorisk bedömning	3
Inventeringens uppläggning och rapport	3
Översiktskarta	4
Sankt Anna kyrkogård	4
Kyrkogårdens omgivning	4
Sankt Anna nya kyrka	6
Kyrkogårdens historik	6
Översiktlig beskrivning av vegetation mm – Karta	10
Beskrivning av kyrkogården	11
Beskrivning av enskilda kvarter	19
Kvarter A	19
Kvarter B	21
Kvarter C	22
Kvarter D	24
”Kvarter E” - utvidgning	26
Sankt Anna gamla kyrkogård	28
Källor	30
Exempel på gravvårdar med kulturhistoriskt intresse	31
Förklaring till exempellistan	31
Utvärderingskarta	32
Bilagor	
Exempellista	
Fotografier	

INLEDNING

Bakgrund

Ur kulturhistorisk synpunkt är kyrkogårdar och begravningsplatser bärare av en stor mängd information och de här platserna ger anledning till frågor av olika slag. Vad är typiskt för våra kyrkogårdar när det gäller vegetation, omgärdningar, gångar, gravvårdar m m och finns det några regionala skillnader? Vad har varit gängse bruk under olika tider och vad kan vi få för historisk information bara av att gå på en kyrkogård? Med utgångspunkt i behovet av att förbättra kunskapen om våra kyrkogårdar och begravningsplatser genomförs en stiftsövergripande kulturhistorisk inventering.

På uppdrag av Linköpings stift utför Östergötlands länsmuseum inventeringen av kyrkogårdar/begravningsplatser inom den del av stiftet som ligger inom Östergötlands län. Arbetet bekostas av medel från den kyrkoantikvariska ersättningen och påbörjades under år 2002. Projektet beräknas vara avslutat vid utgången av år 2006. Inventeringen berör de till Svenska kyrkan hörande kyrkogårdarna/begravningsplatserna som omfattas av kulturminneslagen. Lagen gäller de begravningsplatser som är tillkomna före utgången av år 1939 och ytterligare några som skyddas genom särskilt beslut av Riksantikvarieämbetet. Denna rapport utgör en delrapport i inventeringen vars resultat kommer att sammanställas och analyseras i en stiftsövergripande rapport.

Syfte

De stiftsövergripande inventeringarnas syfte är:

- att lyfta fram och öka förståelsen för kyrkogårdarnas och begravningsplatsernas kulturvärden och att främja kontakterna mellan kyrkan och kulturmiljövården
- att ge ett underlag för församlingarnas/samfälligheternas planering och förvaltning av kyrkogårdarna/begravningsplatserna och ett underlag för vård- och underhållsplaner
- att sammanställa ett enhetligt och tillgängligt kunskapsunderlag med beskrivning av och historik för den enskilda kyrkogården/begravningsplatsen samt en bedömning av de kulturhistoriska värdena. Inventeringen blir samtidigt en samlad dokumentation och överblick av kyrkogårdar/begravningsplatser i stiftet från 2000-talets första decennium.
- att ge ett underlag för handläggning av kyrkoantikvariska ärenden och för bedömning av var det är särskilt viktigt att stödja insatser med kyrkoantikvarisk ersättning.

Kulturminneslagen och begravningslagen

Enligt Lag om kulturminnen m.m. (SFS 1988:950) skall Svenska kyrkans *kyrkobyggnader, kyrkotomter och begravningsplatser* vårdas och underhållas så att deras kulturhistoriska värde inte minskas. Tillstånd måste sökas hos länsstyrelsen för att göra väsentliga förändringar på kyrkogården. (Se vidare i bilaga om Kulturminneslagen.) Begravningslagen (SFS 1990:1144) säger att en gravvård ägs av den som betalar gravrättsavgiften. När gravrätten upphör har ägaren rätt till gravvården. Om gravrättsinnehavaren inte vill gör anspråk på gravvården inom 6 månader tillfaller gravvården upplåtaren, alltså församlingen. Vidare säger lagen: "Om en gravanordning har tillfallit upplåtaren och den är av kulturhistoriskt värde eller av annat skäl bör bevaras för framtiden, skall upplåtaren om möjligt lämna kvar den på platsen. Om

gravanordningen ändå måste föras bort från gravplatsen, skall den åter ställas upp inom begravningsplatsen eller på någon annan lämplig och därtill avsedd plats”.

Kulturhistorisk bedömning

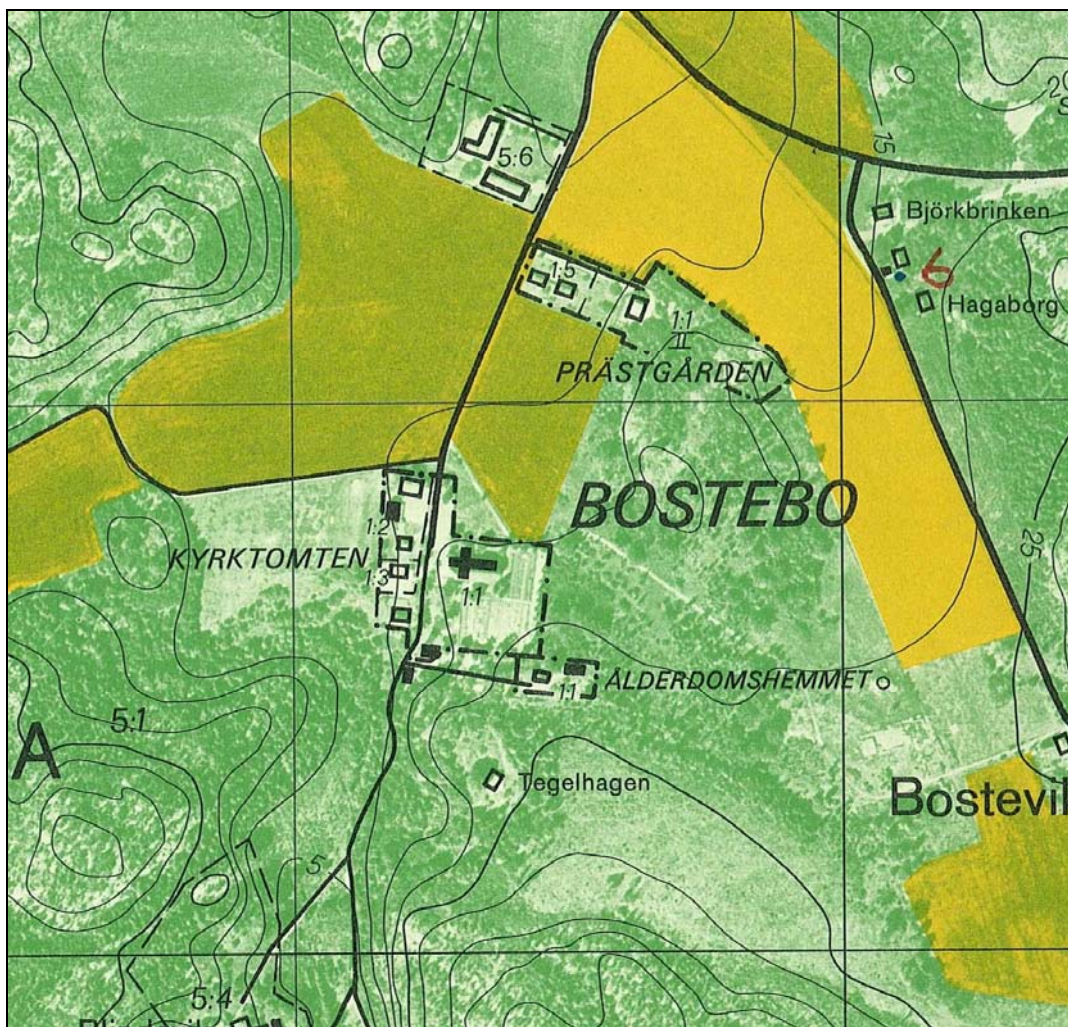
Alla gravvårdar bär på sin historia och kan berätta om en person, om en familj, om stilhistoria och om begravningsstraditioner. I rapporten anges exempel på typer av gravvårdar som utifrån olika grunder bedöms som kulturhistoriskt värdefulla. Generellt gäller att ålderdomliga gravvårdar från tiden fram till 1850 bör föras in i kyrkans inventarieförteckning. Detta gäller även gravstaket och gravvårdar i gjutjärn och smidesjärn liksom äldre vårdar av trä. Många andra gravstenar har också ett kulturhistoriskt värde som kan kopplas till gravvårdens utförande, t ex material och konstnärlig utformning eller ett lokal/personhistoriskt värde. Inventeringen omfattar i första hand enbart gravvårdar ute på kyrkogården. I flera kyrkor finns det dock gravvårdar som förvaras i kyrkan eller i lokal i anslutning till kyrkan. Ofta har dessa ett stort kulturhistorisk värde och bör tas med i kyrkans inventarieförteckning.

Den kulturhistoriska bedömningen görs utifrån principer som tagits fram av och fortlöpande diskuteras med representanter för Linköpings stift, länsstyrelserna i Kalmar, Östergötland och Jönköping samt länsmuseumerna i Jönköpings och Kalmar län. En kulturhistorisk bedömning är aldrig definitiv utan hela tiden föremål för omvärderingar. Vid bedömningen tas hänsyn till dels varje enskild kyrkogårds egna värden, men också till värden i förhållande till andra kyrkogårdar i stiftet och i övriga landet. Inför varje planerad förändring skall tillstånd inhämtas från länsstyrelsen och varje ärende behandlas där från fall till fall. Den kulturhistoriska bedömningen utgör underlag för beslut om vilka åtgärder som kan vara berättigade till kyrkoantikvarisk ersättning.

Inventeringens uppläggning och rapport

Rapporten består av en historik över kyrkogården samt en beskrivning i ord och bild av kyrkogården som helhet och de olika kvarteren/områdena. En kulturhistorisk bedömning görs av varje kvarter/område samt över kyrkogården i dess helhet. Arbetet har varit uppdelat i en fältdel med inventering och fotografering samt en arkivgenomgång. De aktuella arkiv som gåtts igenom har främst varit länsmuseumets topografiska arkiv och Antikvarisk-topografiska arkivet, Riksantikvarieämbetet i Stockholm. Uppgifter har vidare hämtats från aktuell litteratur däribland hembygds litteratur. I viss mån har lantmäteriets handlingar och kartor nyttjats. De i rapporten redovisade arkivuppgifterna utgör en sammanfattning av genomgångna arkiv och ska inte ses som en komplett beskrivning av händelser i kyrkogårdens utveckling. Arbetet inkluderar en omfattande fotodokumentation varav ett antal bilder presenteras i rapporten. Delar av inventeringsmaterialet görs tillgängligt via Kulturmiljövårdens bebyggelseregister, ett informationssystem som förvaltas av Riksantikvarieämbetet (www.raa.se).

Fältarbete och rapport har utförts av antikvarie Johan Back, Östergötlands länsmuseum 2006. Rapporten finns tillgänglig på Linköpings stift, Länsstyrelsen i Östergötlands län, Östergötlands länsmuseum samt på respektive kyrklig samfällighet.



Utsnitt ur ekonomiska kartans blad 087 30, Sankt Anna 1981.

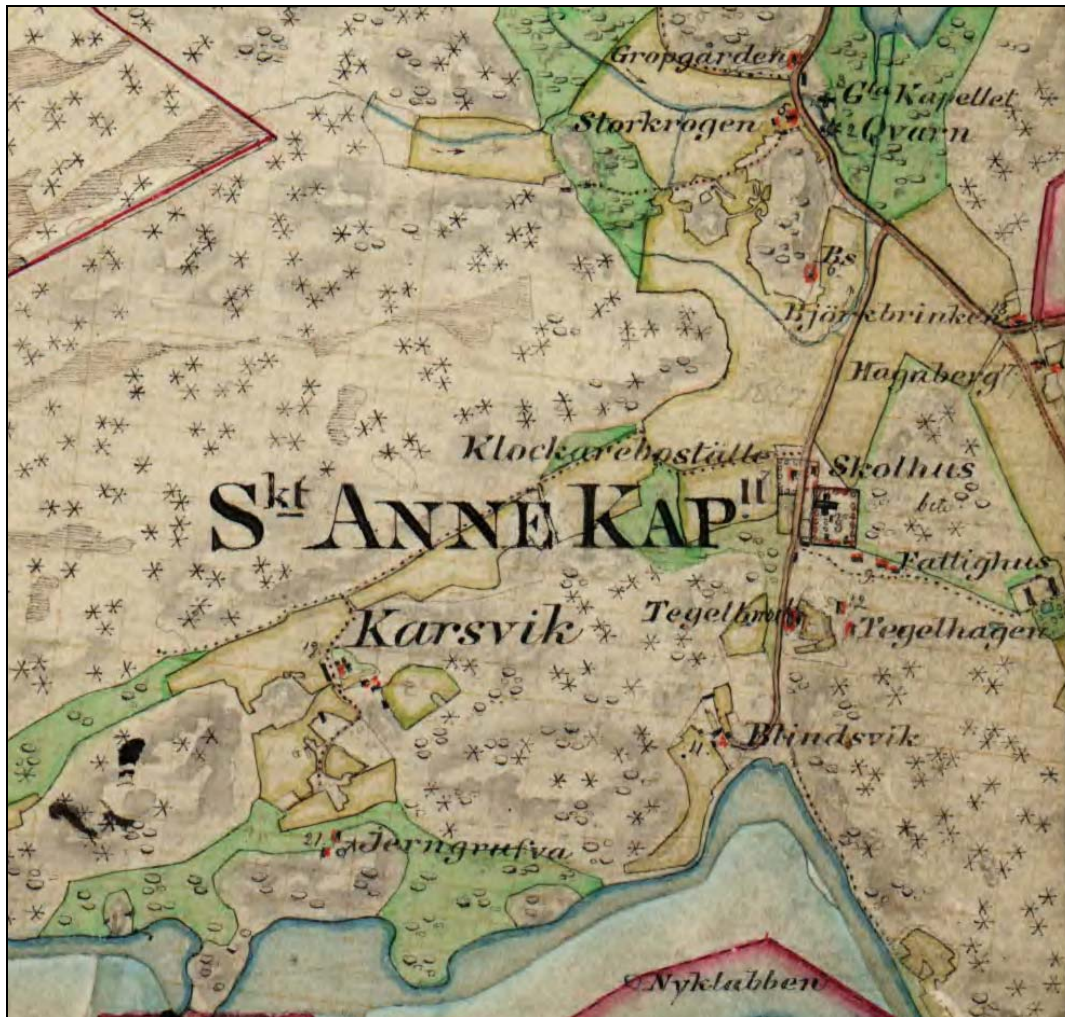
SANKT ANNA KYRKOGRÅRD

Kyrkan med omgivande kyrkogård ligger ca 2 mil sydöst om Söderköping, ett hundratal meter från riksväg 210. Kyrkogården har en rektangulär planform i nord/sydlig riktning. Då kyrkogården har utvidgats mot norr ligger kyrkan idag centralt på kyrkogårdens västra del och kyrkans långhus är orienterat i öst/väst.

Kyrkogårdens omgivning

Sankt Anna nya kyrka har ett undanskynt läge i en sidodal ett stycke från vägen mellan Söderköping och Tyrislöt. Den äldre kyrkan ligger intill Kappelviken, drygt en halv kilometer norrut. I den nya kyrkans närhet finns kyrkstallar, en skolmiljö, klockarbostad och det gamla ålderdomshemmet. Kyrkstallarna som ligger söder om kyrkogården har tegeltäckt sadeltak, faluröda fasader med omväxlande stående panel och falskt skiftesverk med timmer. Väster om kyrkan ligger en skolhusmiljö med byggnader från olika tidsperioder. Till de äldre skolbyggnaderna hör kyrkskolan, en välbevarad sekelskiftesbyggnad med liggande, gul panel och tegeltäckt sadeltak, samt småskolan från 1938 med fasader av stående locklistpanel och tegeltäckt sadeltak. Klockarbostaden används numer som församlingshem och är tämligen ombyggd med fasader av stående gul locklistpanel. Det gamla ålderdomshemmet är en träbyggnad från 1865 och 1950 byggdes ett större ålderdomshem som är beläget ett stycke

norr om kyrkan. I närheten finns också en kyrkoherdebostad som byggdes 1945-46.



Utsnitt ur Häradsekonomska kartan 1868-1877, Sankt Anna. Norr om Sankt Anna kyrka ligger Sankt Anna gamla kyrka, här benämnd gamla kapellet.

Sankt Anna nya kyrka

Sankt Annas socken bildades 1521, samma år som den gamla kyrkan invigdes (se slutet av rapporten). I mitten av 1700-talet började kyrkan bli för trång, och den lämnades snart att förfalla. På initiativ av riksmarskalk Gyllenstierna togs ritningar fram på en ny kyrka i nyklassicistisk stil, troligen upprättad av byggmästare Casper Seurling 1778. Inte förrän 1819-21 förverkligades planerna, i princip baserade på Seurlings ritningar. Den nya kyrkan fick en rektangulär planform med halvrunt korutsprång, torn i väster, sakristia i norr och ”grevekyrka” i söder. Sakristian revs på 1960-talet. Stommen är av gråsten och tegel och byggnadsmaterial hämtades bland annat från den gamla kyrkan som snabbt förvandlades till en ruin. Murarna är spritputsade och avfärgade i en gulvit ton, täckta av ett skifferklätt sadeltak. Huvudingången är via tornet i väster, och en ingång finns även mitt på södra långsidan. Interiören karaktäriseras av de symmetriskt placerade rundbågiga fönstren, det putsade tunnvalvet, det halvcirkelformade koret och altarpuppställningen från byggnadstiden samt de öppna bänkkvarteren.

Kyrkogårdens historik

Uppgifter om kyrkogårdens historik har i huvudsak hämtats från Östergötlands läns museums topografiska arkiv och bibliotek. Uppgifter om äldre lantmäterikartor är hämtade från Lantmäteriets websida.

Sankt Anna nya kyrka föregicks av ett kapell som ligger vid Kappelviken en knapp kilometer norr om Sankt Anna nya kyrka. Under tidig medeltid hade platsen betydelse som ledungshamn, det vill säga hamn för krigsväsendet till sjöss. I ringmuren som omgärdar kyrkan skall det tidigare ha ingått två byggnader, muren var också försedd med järnringar så att båtar kunde förtöjas vid platsen. Ursprungligen var kapellet ett annex till Skällviks kyrka, vilket medförde att det inte var tillåtet att anordna några förrättningar som till exempel begravingar här annat än när prästen från Skällvik var på besök. 1521 blev Sankt Anna en egen församling. När Gustaf Vasa vistades på Stegeborgs slott och fick skärkarlarna till hjälp mot Nils Dacke, gav han dem i belöning tillstånd att döpa, viga och begrava de sina vid Sankt Anna kapellkyrka.

Under pesten år 1710-1711 anordnades särskilda begravningsplatser på Nedre Gränsö och Torönsborgs ägor. De pestdöda fick inte enligt kungamakten begravas på kyrkogården för smittans skull.

Det finns idag inte några synliga gravar eller gravstenar på den gamla kyrkogården. På kyrkans södra sida finns en öppen klockstapel uppförd på 1960-talet. Under 1990-talet anordnades en minneslund söder om kyrkan.

Redan under 1700-talet väcktes frågan om en ny kyrkobyggnad. 1819 började den nya kyrkan att byggas på höjden mellan Kappelviken och Blindsvik, där mark skänktes av Torönsborgs ägare. (Sankt Anna är en herrgårdssocken. Tre herrgårdar ligger inom eller delvis inom socknens gränser. Att tre stora herrgårdar ligger inom socknens gränser avspeglas även på kyrkogården, genom olika gravplatser. Av de tre herresätena är Herrborum det äldsta. När den heliga Birgittas dotter Ingegerd blev nunna i Vadstena 1375, överlämnade hon bland annat sin del av Herrborum till klostret. Ägare till det gamla godset har under tiderna varit medlemmar av ätterna Banér, Gyllenstierna och Mörner. Sammanflätad med Herrborums historia är Torönsborg, de båda godsena har ägts av samma familjer. Ängelholms herresäte hörde under 1500-talet till Stegeborg. I början av 1600-talet kom det i Erik Göransson Ulfsparrs ägo. År 1719 kom godset till ätten Spens ägo.)

Redan första söndagen i advent 1821 stod kyrkan klar för gudstjänst, men först 1823 blev den invigd av biskop Wallenberg. Vid detta tillfälle predikade prosten Brunnius, som varit den drivande kraften vid kyrkobygget. Brunnius dog 1828 och ligger begravd på kyrkogårdens norra sida, där ingen annan ville jordfästas.

Kyrkogården bestod från början av så oländig och stenig mark att det tog hela sex år att få den färdig och till en kostnad nästan lika stor som hela kyrkobygget. Den ursprungliga kyrkogården låg söder om kyrkan.

1987 utvidgas kyrkogården åt norr, även en ny parkeringsplats anlades. Ytterligare utvidgningar norr om kyrkogården som invigdes 2000 av Biskop Martin Lind har genomförts.

Kyrkogården omges av en stenmur med huvudingång i väster. På kyrkogården finns tre gravkor med liknande utseende, byggnaderna är låga med vita spritputsade fasader, slätputsade omfattningar och sadeltak täckta med falsad plåt.

Ett fotografi från 1935, över kyrkogården i söder visar gravvårdar i glesa rader på gräsbevuxen mark, varav några ser ut att vara i trä med en enkel utformning krönta av ett kors.



Foto 1935. Foto i Östergötlands läns museums samlingar.



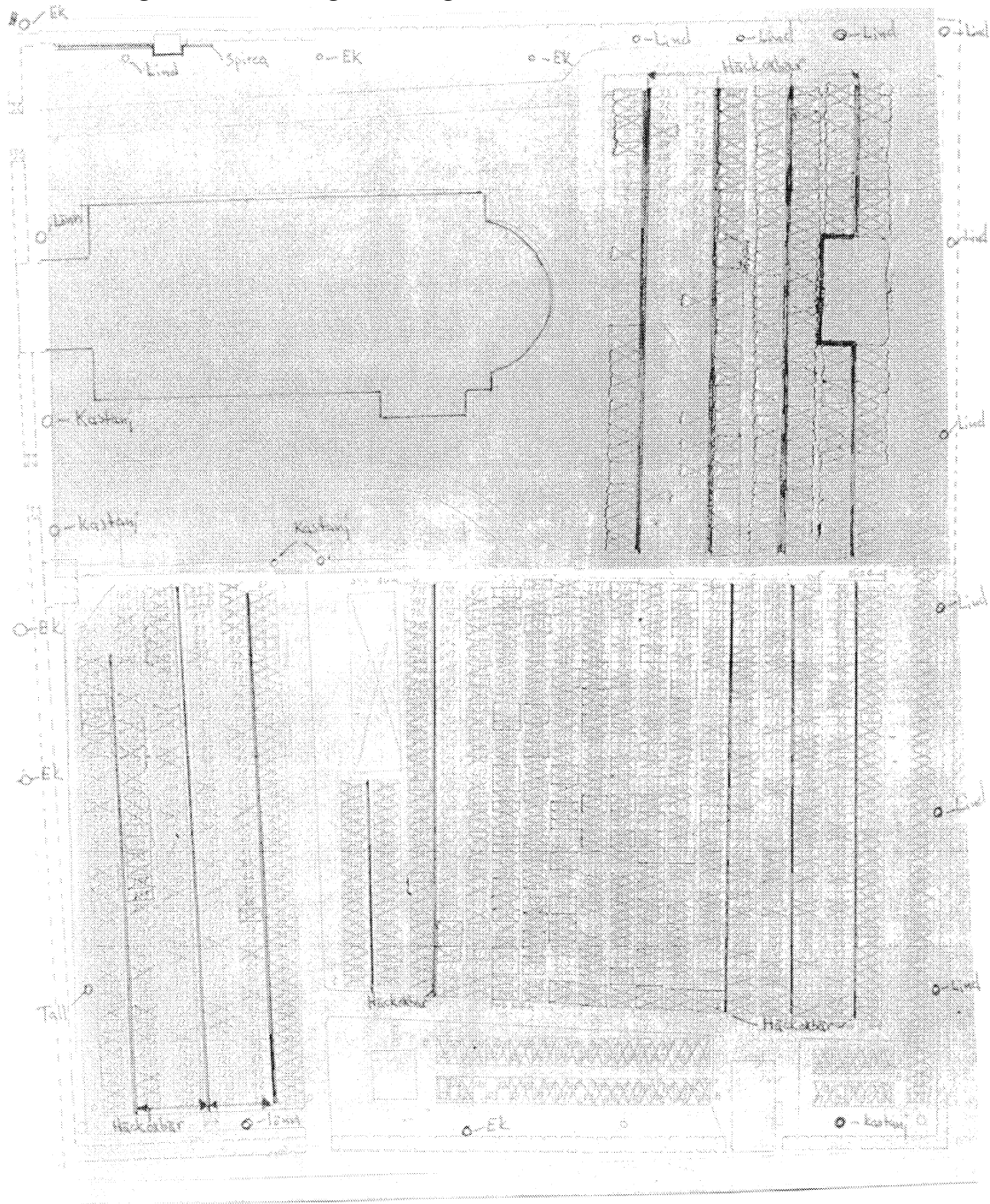
Foto ca 1950 över motsvarande område som dagens kvarter C. Foto i Östergötlands läns museums samlingar.

Ett fotografi från omkring 1950 över kyrkogården i söder visar att kyrkogården nu är belagd med grus, gravarna är grusgravar som markeras med låg buxbom i parterrer.



Foto 1950. Foto i Östergötlands läns museums samlingar.

Översiktlig beskrivning av vegetation mm - Karta



BESKRIVNING AV KYRKOGRÅRDEN

Kyrkogården består av fem kvarter: A-E. På tillgängliga gravkartor är inte kyrkogårdens utbredning i norr medtagen. För att underlätta i rapporten har kvarteret döpts till E. Kvarter A ligger öster om kyrkan, kvarter B går längs med hela kyrkogårdsmuren i öster samt längs med del av södra kyrkogårdsmuren. Kvarter C ligger innanför delar av kvarter B och söder om kvarter A. Kvarter D ligger i kyrkogårdens sydvästra hörn, väster om kvarter C. Kvarter E ligger norr om kyrkan, utanför kyrkogårdsmuren.

Allmän karaktär

Kyrkogården har en öppen karaktär som ramas in av en trädkrans. Kyrkogården är delvis terrasserad och rygghäckar växer i nord/sydlig riktning. Gravvårdarna är från 1822 och fram tills idag. Vissa äldre strukturer på kyrkogården är tydliga, såsom att "köpegravar" förlades på vissa avsedda platser eller längs med kyrkogårdsmuren eller i kvarterens utkanter, innanför dessa lades de allmänna linjerna. På kyrkogården är fortfarande delar av den allmänna linjen grusbelagd, omgärdade av lågt beskurna buxbomshäckar. Två gravkapell och en bisättningskammare är betydande i kyrkogårdens gestaltning.

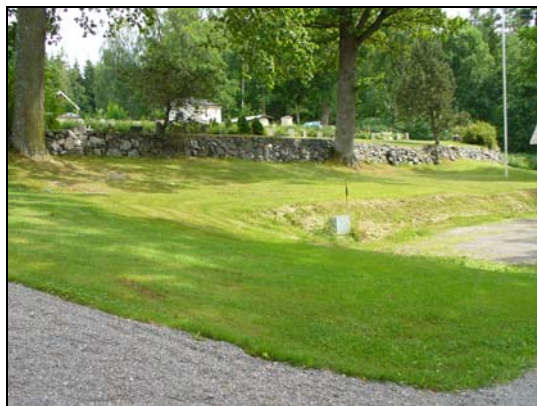
Omgärdning

Väster: kallmurad stödmur ca 1,2 m hög, muren har vissa skador. Enligt Linköpings stifts inventering av bogårdsmurar 2004 är muren från 1820-talet.

Norr: kallmurad stödmur ca 1,1 m hög i murens västra del, muren blir sedan lägre åt öster. Muren är lagd med skolning, vissa skador i muren finns på grund av träden i trädkransen. Enligt Linköpings stifts inventering av bogårdsmurar 2004 är murens östra del ombyggd på 1960-talet.

Öster: kallmurad stödmur med trapetsformad genomskärning. Muren är ca 1,1 m hög. Enligt Linköpings stift inventering av bogårdsmurar 2004 är muren omlagd på 1960-talet.

Söder: kallmurad mur. Muren är ca 1,2 m hög. Enligt Linköpings stifts inventering av bogårdsmurar 2004 är muren orörd sedan 1830-talet då Mörners gravkapell byggdes.



Mur i väster.



Mur i norr.



Mur i väster.



Mur i söder.

Ingångar

Väster: två grindöppningar finns i väster. De murade och putsade grindstolparna är kvadratiska i genomskärning, ca 3,0 m höga och 1,1 m breda. Stolptopparna är pyramidformade och täckta med plåt. Grindstolparna kröns av klot och kors i trä. Dubbelgrind i smitt järn med dekorativt krön.

Söder: grindöppningen finns i väster. De murade och putsade grindstolparna är kvadratiska i genomskärning, ca 2,0 m höga och 0,7 m breda. Stolptopparna är pyramidformade och täckta med plåt. Grindstolparna kröns av klot.

Enligt Linköpings stifts inventering av bogårdsmurar 2004 var de äldsta grindarna i väster högre, detta är även något som syns på grindstolparna. De äldre infästningarna i grindstolparna sitter högre än nuvarande och är betydligt kraftigare. I inventeringen av bogårdsmurar står att de södra grindarna i väster samt grindarna i söder tillkommit 1916.



Grind i söder.



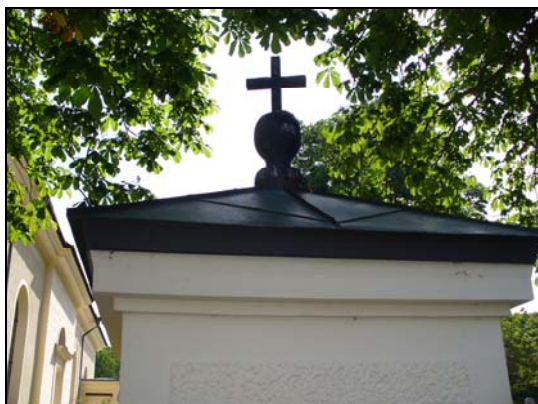
Årtalet "1959" är inristat i den västra grindstolpen.



Södra grinden i väster.



Södra grinden i väster.



Klot och kors kröner grindstolparna i väster. Norra grinden i väster.

Vegetation

Väster: sex lövträd bildar trädkrans, lönn, kastanj och ek. På kyrkogårdens södra del växer även två mindre tallar. Träden växer innanför och utanför bogårdsmuren.

Norr: sju träd bildar trädkrans, lind och ek. Träden växer innanför bogårdsmuren. I nordväst växer en spirehäck.

Öster: fem lindar bildar trädkrans. Utanför bogårdsmuren växer en mängd olika träd bland annat några ekar, området är kraftigt slybeväxt.

Söder: tre träd bildar trädkrans, kastanj, ek och lönn. Området utanför kyrkogårdsmuren är delvis slybeväxt.

På kyrkogården växer flertalet rygghäckar i nord/sydlig riktning, samtliga häckar är av häckoxbär.

Utvidningen (kvarter E): i utvidningens västra kant växer sju rönnar som bildar trädkrans. I den norra kanten växer fyra lindar som bildar trädkrans. I utvidningens östra del växer fyra rader av häckoxbär.

Gångsystem

Samtliga gånger på kyrkogården är grusbelagda. Från den södra av de två ingångarna i väster leder en gång fram till en av kyrkans ingångar i söder. Gången fortsätter österut mot

kyrkogårdsmuren i öster. Från grindöppningen i söder leder en gång mot kyrkans entré i söder samt en gång österut som löper runt hela kyrkogården och slutar vid den norra grindöppningen i väster.

Gravårdstyper

Gravläggningarna på Sankt Anna kyrkogård är från 1822 och fram tills idag.

Minneslund

Minneslundan ligger vid Sankt Anna gamla kyrka.



Minneslund

Byggnader

På kyrkogårdens södra del, längs med bogårdsmuren står två gravkor varav det östra gravkoret är släkten Mörners gravkor byggt 1830. Uppgifter saknas om det andra gravkoret. Längs med den södra kyrkogårdsmuren står en bisättningskammare byggd 1935. Byggnaderna är uppförda med likartat utseende. Byggnaderna är låga med vita, spritputsade fasader, slätputsade omfattningar, profilerade taklister och sadeltak täckta med falsad plåt. Ingången är placerad på gaveln.



*”Famille graf Tillhör Greve Nils Carl
Mörner Egare till Djursö Kåreholm
Hollbonäs Uppbyggt år 1830*



Gravkor.



Bisättningskammare byggd 1935.

Övrigt

På Sankt Anna kyrkogård finns en stor mängd undanplockade gravvårdar. Trots att de är bortplockade från kyrkogården och sin ursprungliga plats har de ett stort eller mycket stort kulturhistoriskt värde. Flertalet av de undanplockade gravvårdarna är från den så kallade allmänna linjen med sina karaktäristiska små låga gravvårdar i svart granit, även ett flertal gravvårdar i trä finns. Av gravvårdar med mycket stort kulturhistoriskt värde kan till exempel nämnas gravvårdar i smidesjärn eller gjutjärn i form av kors, eller gravvårdar i form av avbrutet livsträd.

Enligt uppgift står samtliga undanställda gravvårdar från kyrkogården idag längs med kyrkogårdsmuren.

Under inventeringstillfället (juli 2006) togs flera gravvårdar bort från kvarter C. Gravvårdarna fanns på det fortfarande grusbelagda området och ingick i den så kallade allmänna linjen. Gravvårdarna ställdes längs med kyrkogårdsmuren.

Kyrkan ligger på en svag höjd, höjdskillnaden är tydligast i väster. Utanför kyrkans entré i väster är området grusbelagt, ett staket med svarvade trästolpar och ett räcke i järn löper i en halvcirkel, centralt placerat från kyrkans västra gavel. Räcket löper jämsides med en stödmur, även den i en halvcirkel. Stödmuren delar upp området väster om kyrkan, så att två vägar löper på var sin sida om muren, upp mot kyrkans entré i väster.



Undanställda gravvårdar.



Undanställda gravvårdar.



"Utgångna" gravvårdar från den allmänna linjen tas bort.



Staket med svarvade stolpar i trä vid det arrangerade området väster om kyrkan.

Kulturhistorisk bedömning

Sankt Anna nya kyrka och kyrkogård med dess gravkor, bisättningskammare, grindar, mur och trädkrans är en väl sammanhållen miljö med mycket höga kulturhistoriska värden.

Sankt Anna är en herrgårdssocken. De tre herrgårdarna Herrborum, Torönsborg och Ängelholm ligger inom eller delvis inom socknens gränser. Att kyrkan ligger nära tre stora herrgårdar är något som avspeglar sig på kyrkogården med stora gravplatser för bland annat familjerna Mörner och Spens.

Av stort kulturhistoriskt och miljöskapande värde för hela kyrkomiljön i Sankt Anna är bland annat träden i trädkransen som visar på det parkideal som blev vanligt på landsortskyrkogårdarna framförallt under 1800-talet. Även de rikt dekorerade järnsmidesgrindarna från 1800-talet har ett stort kulturhistoriskt och miljöskapande värde. Liknande grindar finns även på Skällviks kyrkogård. Det planerade området väster om kyrkan med den halvcirkelformade stödmuren och staketet med svarvade stolpar av trä har dels en ovanlig detaljutformning (de svarvade stolparna) och dels utgör det kyrkans påkostade entréområde. Av stort kulturhistoriskt och miljöskapande värde är även grusgångarna och de olika murarna och omgärdningarna som är väsentliga för att man skall kunna se strukturerna mellan de olika kvarteren. Mycket stort kulturhistoriskt värde har även de två gravkoren från 1800-talets mitt och bisättningskammaren från 1931, samtliga i en nyklassicistisk stil som stämmer överens med kyrkans fasadutformning.

Av mycket högt kulturhistoriskt värde är det grusbelagda kvarteret där flertalet gravvårdar är omgärdade med låga buxbomshäckar. Det är idag ovanligt med grusbelagda kyrkogårdar i Östergötland.

På kyrkogården är till viss del den äldre strukturen som uppstod senast under andra delen av 1800-talet väl bevarad. Den innebär att mer påkostade ”köpegravar” förlades invid kyrkogårdsmuren och i kvarterens ytterkanter. Inne i kvarteret fanns de enklare linjegravarna. Systemet med linjegravvar växer fram under slutet av 1700- talet. Det innebar att begravningarna skedde på linje vartefter dödsfallen skedde. Äkta makar eller andra familjemedlemmar begravdes inte bredvid varandra. Från början innebar systemet troligen inte någon direkt ”statusskillnad” men under 1800-talet övergick det till att bli en gravläggning för dem som inte kunde eller ville betala för en gravplats.

På Sankt Anna kyrkogård finns flertalet gravvårdar kvar från den så kallade allmänna linjen, främst i det grusbelagda kvarter C. Där kan man bitvis följa gravläggningarna från 1921-1962. Det är värdefullt att man kan följa ordningen på gravläggningarna.

På Sankt Anna kyrkogård står ”köpegravarna” mestadels längs med kyrkogårdsmuren i öster. De omgärdade gravvårdarna visar på en gravutformning som var mycket vanlig på länets kyrkogårdar från mitten av 1800-talet och ca 100 år framåt. Gravstaket i järnsmide är en tidig form av omgärdning, medan stenramarna mestadels är från 1920-talet och framåt.

Enstaka gravvårdar har ett högt eller mycket högt kulturhistoriskt värde. Detta gäller bland annat de omgärdade gravvårdarna och gravvårdar utformade till kors av trä, sten eller järn.

Enstaka gravvårdar kan även ha ett mycket stort lokalhistoriskt värde bland annat i form av titlar, som säger en del om näringsliv och social struktur. Det finns 16 gravvårdar med titlar som har anknytning till Sankt Anna som kustsocken till exempel; skepparen, sjömannen,

sjökaptenen, långlotsen, rorgångaren och fiskaren. Av övriga titlar kan nämnas; handlanden, hemmansägaren, telefonisten, brevbäraren, fjädringsmannen och trotjänarinnan.

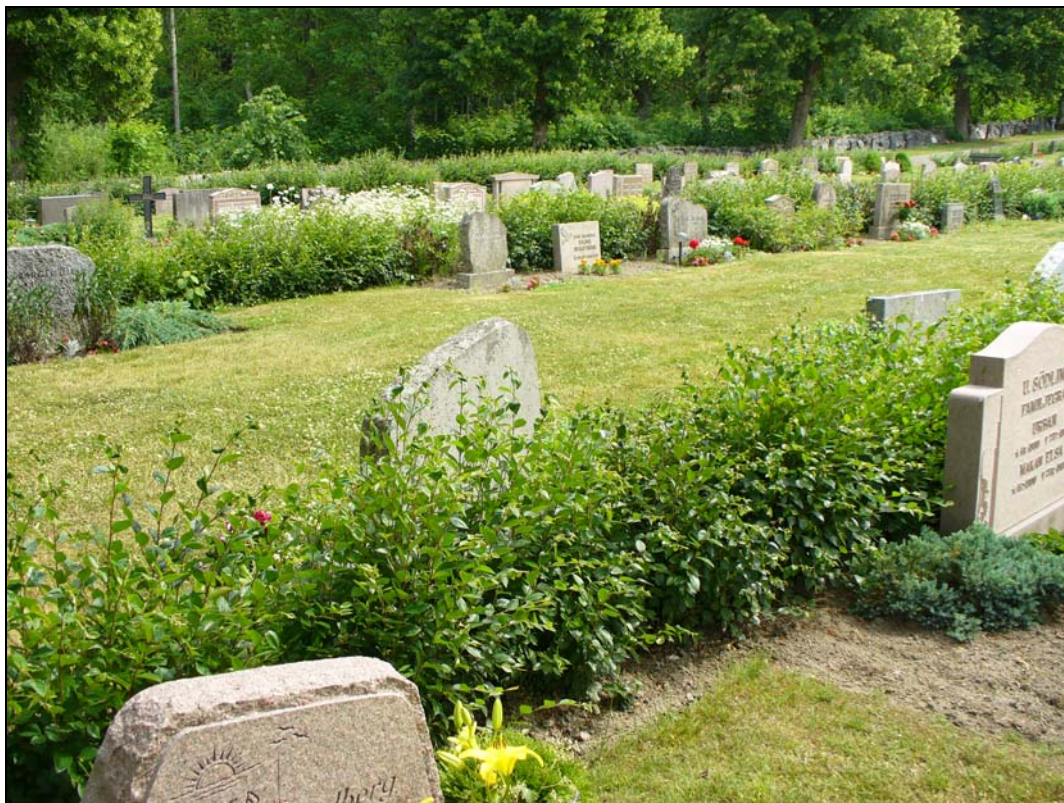
Mycket stort lokalthistoriskt värde har även gravvården över prosten Brunnius. Brunnius var den drivande kraften i byggandet av den nya kyrkan och höll även predikan då kyrkan invigdes av biskop Wallenberg 1823. Brunnius dog 1828 och ville begravas norr om kyrkan där hans gravvård fortfarande är den enda. Stort lokalthistoriskt värde har även gravvården med texten "HÄR UNDER VILAR DEN FÖRSTA SOM BLEF BEGRAVN PÅ DENNA KYRKOÅRD ANDERS SVENSSON FRÅN RISÖ DÖD 1822". På baksidan av stenen står; "UPPREST AF SONNEN PÅR ANDERSSON FRÅN ST. REMÖ".

BESKRIVNING AV ENSKILDA KVARTER

Kvarter A

Kvarteret omfattar gravplats nr A 1-304 och ligger öster om kyrkan. Norr om kvarteret ligger kyrkogårdens utvidgning, öster om kvarteret ligger kvarter B och söder om kvarteret ligger kvarter C.

Gravnumreringen börjar i kvarterets nordvästra hörn och löper sedan längs med och runt rygghäckarna för att sluta i kvarterets nordöstra hörn.



Kvarter A från nordväst.

Allmän karaktär

Kvarteret är till viss del terrasserat och i dess norra och östra del är en stödmur synlig. I kvarteret växer rygghäckar av häckoxbär i nord/sydlig riktning.

Omgärdning

I norr avgränsas kvarteret av kyrkogårdsmuren.

Ingångar

-

Vegetation

Kvarteret är gräsbelagt, fyra rader rygghäckar av häckoxbär växer i nord/sydlig riktning. Kvarteret angränsar i norr till trädkransen där tre lindar växer.

Gångsystem

I kvarteret finns inga belagda gångar, runt kvarteret går en grusad gång.

Gravvårdstyper

Gravvårdarna är mestadels från 1950-2000-talet, låga breda gravvårdar i grå granit är vanliga. I kvarterets östra del tas en stor del av kvarteret upp av en familjegrav tillhörig släkten Spens från Engelholm.

Kvarteret har tre kors av metall i olika utföranden och material, koppar gjutjärn och järnsmide.



Kors i koppar, från 1910.



Kors i gjutjärn, från 1963.

Byggnader

-

Övrigt

-

Kulturhistorisk bedömning

På kyrkogården är till viss del den äldre strukturen som uppstod senast under andra delen av 1800-talet väl bevarad. Den innebär att mer påkostade "köpegravar" förlades invid kyrkogårdsmuren och i kvarterens ytterkanter. Inne i kvarteren fanns de enklare s k linjegravarna. I kvarter A ligger släkten Spens stora familjegrav i kvarterets ytterkant och rakt öster om kyrkan.

Enstaka gravvårdar har ett högt eller mycket högt kulturhistoriskt värde. Detta gäller bland annat de omgärdade gravvårdarna och gravvårdar utformade till kors av trä, sten eller järn.

Kvarter B

Kvarteret omfattar gravplats nr B 1-150 och ligger öster och sydöst om kyrkan. Kvarteret går längs med hela den östra kyrkogårdsmuren och till hälften längs med den södra kyrkogårdsmuren. Öster om kvarteret, utanför kyrkogårdsmuren ligger obrukad mark, där enstaka större ekar växer. Sydöst om kvarteret, utanför kyrkogårdsmuren ligger det gamla ålderdomshemmet.

Gravnumreringen börjar i kyrkogårdens nordöstra hörn och löper längsmed kyrkogårdsmuren i öster åt söder, numreringen fortsätter med gravvårdarna i söder, först med gravvårdarna öster om Mörners gravkor för att sedan numrera gravvårdarna mellan gravkoren, den bakersta raden numreras först.



Kvarter B, längs med östra kyrkogårdsmuren.



Kvarter B, längs med södra kyrkogårdsmuren.

Allmän karaktär

Kvarter B ligger längs med den östra och södra kyrkogårdsmuren. Längs med den södra kyrkogårdsmuren finns ett område med flera ”köpegravar”, flera av dem har stenram och är belagda med grus. I den här delen av kvarteret finns även två gravkor. Gravvårdarna längs med den östra kyrkogårdsmuren är även de mestadels ”köpegravar” men dessa gravvårdar är mindre.

Omgärdning

Kyrkogårdsmuren i öster och söder.

Ingångar

-

Vegetation

Kvarteret är gräsbelagt. Kvarteret angränsar i öster till trädkransen där lindar växer, i söder angränsar kvarteret till trädkransen med en kastanj och en ek.

Gångsystem

I kvarteret finns inget gångsystem, längs med hela kvarteret löper en grusad gång.

Gravvårdstyper

I kvarteret finns flera omgärdade gravvårdar belagda med grus. Stora gravvårdar är placerade i kvarterets östra del.



Gjutjärnsurna på fundament.



Gravvård omgärdad av en stenram.

Byggnader

Vid kyrkogårdsmuren i söder står två gravkor, se den allmänna beskrivningen.

Övrigt

-

Kulturhistorisk bedömning

På kyrkogården är till viss del den äldre strukturen som uppstod senast under andra delen av 1800-talet väl bevarad. Den innebär att mer påkostade "köpegravar" förlades invid kyrkogårdsmuren och i kvarterens ytterkanter. Inne i kvarteren fanns de enklare s k linjegravarna.

Enstaka gravvårdar har ett högt eller mycket högt kulturhistoriskt värde. Detta gäller bland annat omgärdade gravvårdar, en s k bautasten och gravvården som utgörs av en gjutjärnsurna på ett fundament av svart granit.

Enstaka gravvårdar kan även ha ett mycket stort lokalhistoriskt värde bland annat i form av titlar, som säger en del om näringsliv och social struktur. I kvarter B finns främst titlar som har anknytning till Sankt Anna som kustsocken tillexempel; sjömannen, sjökaptenen och långlotsen.

Kvarter C

Kvarteret omfattar gravplats nr C 1-743 och ligger söder och sydväst om kyrkan. Norr om kvarteret ligger kvarter A, väster om kvarteret ligger kvarter D och öster och söder om kvarteret ligger kvarter B.

Gravnumreringen startar i kvarterets nordöstra hörn och löper sedan längs med och runt rygghäckar och gravvårdar för att sluta vid släkten Mörners omgärdade gravplats.



Del av kvarter C från söder.

Allmän karaktär

Kvarter C är till största delen grusbelagt, gräsbeläggning finns i kvarterets östra och västra delar. På den grusbelagda delen av kvarteret omgärdas flertalet gravvårdar av låga buxbomshäckar.

I kvarterets nordvästra del dominerar släkten Mörners gravplats omgärdad av ett gjutjärnsstaket.

Omgärdning

-

Ingångar

-

Vegetation

Kvarterets östra och västra del är belagt med gräs, där växer även rygghäckar av häckoxbär. Den grusbelagda delen har omgärdningar av buxbom.

Gångsystem

Stora delar av kvarteret är grusbelagt och har inget gångsystem. Runt kvarteret löper flera grusade gångar.

Gravvårdstyper

I kvarteret finns ett stort antal gravvårdar från den s k allmänna linjen. De enkla mindre gravvårdarna dominerar därför kvarteret. Flera av gravvårdarna är omgärdade av låga buxbomshäckar.

Byggnader

-

Övrigt

-

Kulturhistorisk bedömning

Av mycket högt kulturhistoriskt värde är den del av kvarteret som är grusbelagt och där flertalet gravvårdar är omgärdade med låga buxbomshäckar. Det är idag ovanligt med grusbelagda kyrkogårdar i Östergötland och det är därför av stort kulturhistoriskt värde att detta kvarter bevaras grusbelagt och med buxbomsomgärdade gravvårdar.

På kyrkogården är till viss del den äldre strukturen som uppstod senast under andra delen av 1800-talet väl bevarad. Den innebär att mer påkostade "köpegravar" förlades invid kyrkogårdsmuren och i kvarterens ytterkanter. I kvarter C representeras detta bl a ätten Mörners gravplats, omgärdad med ett gjutjärnsstaket. Inne i kvarteren fanns de enklare linjegravarna. Systemet med linjegravar växer fram under slutet av 1700- talet. Det innebär att begravingarna skedde på linje vartefter dödsfallen skedde. Äkta makar eller andra familjemedlemmar begravdes inte bredvid varandra. Från början innebar systemet troligen inte någon direkt "statuskillnad" men under 1800-talet övergick det till att bli en gravläggning för dem som inte kunde eller ville betala för en gravplats. Det är av stor vikt att man kan följa ordningen på gravläggningarna.

Enstaka gravvårdar har ett högt eller mycket högt kulturhistoriskt värde. Detta gäller bland annat de omgärdade gravvårdarna, gravvårdar utformade till kors av trä, sten eller järn.

Enstaka gravvårdar kan även ha ett mycket stort lokalhistoriskt värde bland annat i form av titlar, som säger en del om näringsliv och social struktur. I kvarter C finns titlar såsom; fiskaren, skepparen, trädgårdsmästaren och nämndemannen.

Kvarter D

Kvarteret omfattar gravplats nr D 1-239 och ligger söder om kyrkan. Sydväst om kvarteret, utanför kyrkogårdsmuren, ligger de f d kyrkstillarna. Väster om kvarteret ligger den f d klockarbostaden, idag församlingshem. Öster om kvarteret ligger kvarter C.

Gravnumreringen börjar i kvarterets nordöstra hörn och löper sedan längs med och runt rygghäckarna för att sedan sluta i kvarterets nordvästra hörn.



Del av kvarter D från nordväst.

Allmän karaktär

Kvarteret är delvis terrasserat i väster. En hög stödmur avgränsar kvarteret och kyrkogårdens utbredning i väster. Flera större lövträd angränsar till kvarteret utanför kyrkogården och ger karaktär åt kyrkogården och kvarter D.

Omgärdning

-

Ingångar

Två av kyrkogårdens ingångar ansluter även direkt in till kvarter D, detta gäller den södra av de två ingångarna i väster samt kyrkogårdens ingång i söder.

Vegetation

Kvarteret är gräsbelagt, rygghäckar av häckoxbär växer i nord/sydlig riktning. Norr om kvarteret växer flera kastanjeträd, utanför stödmuren i väster växer två större ekar samt en tall.

Gångsystem

Från kyrkogårdens och kvarterets ingång i söder löper en grusbelagd gång fram mot kyrkans sydportal, där ansluter gångsystemet även till kvarterets ingång i väster. Runt kvarteret löper en grusbelagd gång. Tidigare har det även funnits grusbelagda gångar i kvarteret, de är numera igenlagda och belagda med gräs.

Gravvårdstyper

I kvarteret finns den äldsta gravvården på Sankt Anna kyrkogård, gravvården restes 1822. Låga breda gravvårdar i granit från 1940-1960-talen dominerar annars i kvarteret. Enstaka gravvårdar i trä i form av kors förekommer.

Byggnader

-

Övrigt

-

Kulturhistorisk bedömning

Enstaka gravvårdar kan ha ett mycket stort lokalhistoriskt värde bland annat i form av titlar, som säger en del om näringsliv och social struktur. I kvarter D finns gravvårdar med titlar såsom; brevbäraren, skepparen samt fiskaren.

Mycket stort lokalhistoriskt värde har även gravvården med texten "HÄR UNDER VILAR DEN FÖRSTA SOM BLEF BEGRAVN PÅ DENNA KYRKOGÅRD ANDERS SVENSSON FRÅN RISÖ DÖD 1822". På baksidan av stenen står; "UPPREST AF SONNEN PÅR ANDERSSON FRÅN ST. REMÖ".

"Kvarter E" - utvidgning

Kvarteret omfattar gravplats nr? Det ligger norr och nordväst om kyrkan. Väster och norr om kvarteret, utanför kyrkogården, ligger skolan och jordbruksmark. Söder om kvarteret ligger kyrkan och kvarter A.



Utvidgningen från sydväst.

Allmän karaktär

Kvarteret ligger norr om den äldre kyrkogården. Kvarteret ligger ca en meter lägre än den äldre kyrkogården.

Omgärdning

Kvarteret saknar omgärdning men angränsar i söder till kyrkogårdsmuren.

Ingångar

Kvarteret nås direkt från parkeringen nordväst om kyrkan eller från kvarter A.

Vegetation

I kvarterets västra kant växer sju rönnar som bildar trädkrans. I den norra kanten växer fyra lindar som bildar trädkrans. I kvarterets östra del växer fyra rygghäckar av häckoxbär.

Gångsystem

I kvarteret finns inget gångsystem. Längs med, utanför kyrkogårdsmuren i norr, löper en grusbelagd gång i väst/östlig riktning.

Gravvårdstyper

Kvarteret är endast belagt med några enstaka gravvårdar från 2000-talet.

Byggnader

-

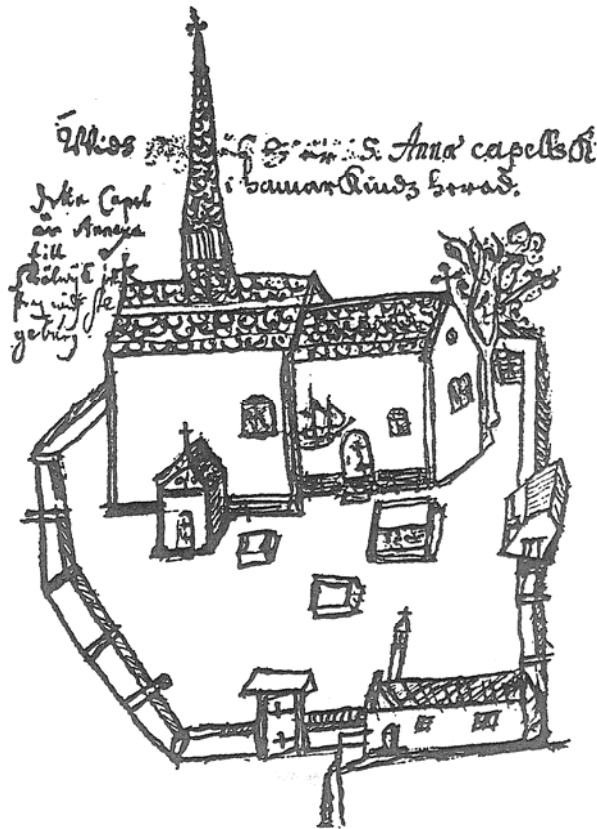
Övrigt

-

Kulturhistorisk bedömning

I och med att kvarteret är nyutlagt och endast belagt med enstaka gravvårdar under 2000-talet görs ingen kulturhistorisk bedömning.

Sankt Anna gamla kyrkogård



Teckningen, utförd år 1634 av antikvarie Rhezelius, visar S:t Anna kapell med korpartiet som invigdes av biskop Hans Brask år 1521. Ur *Kyrkoberskrivning för S:t Anna kyrka*, 1971.

Kyrkogårdens omgivning

Kyrkan är belägen vid Kappelviken drygt en halv kilometer norr om Sankt Anna nya kyrka. Idag finns ingen direkt vattenkontakt, men under äldre tider kunde båtar förtöjas vid kyrkogårdsmuren. Under vikingatid – tidig medeltid hade platsen betydelse som ledungshamn, dvs hamn för krigsväsendet till sjöss. Ett torp i närheten av kyrkan går under namnet Storkron efter en krog som låg här under 1600-talet och orsakade problem med onykterhet vid gudstjänsterna.

Sankt Anna gamla kyrka

Sankt Anna socken bildades 1521 och ingick dessförinnan i Skällviks socken. Kyrkans historik är inte klarlagd men med största sannolikhet uppfördes en kyrka under 1300-talet. 1521 inviger biskop Brask kyrkan, det är dock oklart vilken del av kyrkan som invigs. På en avbildning från 1634 kan man se ett rektangulärt långhus och ett smalare rakslutet kor. Den är byggd i gråsten och tegel och försedd med takryttare och ett vapenhus i söder. Vid mitten av 1700-talet befanns kyrkan vara för trång och när en ny kyrka byggdes 1821 en knapp kilometer därifrån, övergavs den gamla kyrkan. När man på 1960-talet beslutade att restaurera kyrkan var förfallet så långt gånget att man nödgades riva västgaveln och ta ned långhusets

murar till 1.5 meters höjd. Koret iståndsattes med en enkel inredning och används för gudstjänster sommartid medan långhuset står som ruin.

Allmän karaktär

Kyrkogården är belagd med gräs, det finns inga gravstenar på Sankt Anna gamla kyrkogård. Sedan 1990-talet finns Sankt Annas kyrkas minnelund centralt placerat på kyrkogården.

Omgärdning

Kyrkogården omgärdas helt, eller delvis av en bogårdsmur. Vissa delar är murade med ett kalkhaltigt bruk. Muren har en senmedeltida karaktär men dess ålder är inte helt klarlagd. Enligt teckningen ovan utförd 1634 av antikvarie Rhezelius skulle åtminstone de södra delarna av muren kunna vara timrade.

Ingångar

-

Vegetation

Kyrkogården är gräsbelagd.

Gångsystem

-

Gravvårdstyper

-

Byggnader

På kyrkans södra sida finns en öppen klockstapel i trä med eternitbeklätt tak uppförd på 1960-talet.

Övrigt

-

Kulturhistorisk bedömning

S:t Anna gamla kyrka med kyrkogård skyddas enligt Lagen om kulturminnen. Området utgör fast fornlämning, RAÄ nr Sankt Anna 5:1.

Källor:

- Bogårdsmurar i Linköpings stift, Östergötlands län, inventering del 1-3, Grenberger Byggnadsrestaureringskontor 2004.
- Broocman C F. Beskrifning öfver the i Östergötland..... . 1760.
Faksimilutgåva 1993.
- Cnattingius, Bengt, St Anna kyrka, Linköpings stifts kyrkor, Linköping 1971.
- Hansson, Hans-Erik m fl. Vård av gravstenar. Riksantikvarieämbetet. 2002.
- Kulturhistorisk inventering av kyrkor och kyrkomiljöer utförd av Östergötlands länsmuseum 2003-
- Kulturmiljövård 6/98. Riksantikvarieämbetet. Stockholm 1989.
- Kyrkogårdens gröna kulturarv. Stad&Land. Movium/inst för landskapsplanering. Sveriges lantbruksuniversitet nr 103/1992.
- Ridderstad A. Östergötlands beskrivning. Andra delen. Stockholm 1918.
- Tham W. Beskrifning öfver Linköpings län. Förra delen Stockholm 1854. Andra delen Stockholm 1855.
- Theorell A, Wästberg P, Hammarskiöld H (foto). Minnets stigar. En resa bland svenska kyrkogårdar. 2001.
- Wadsjö H (red). Kyrkogårdskonst. Stockholm 1919.
- Widegren PD. Försök till en ny beskrivning över Östergötland. Första bandet 1817. Andra bandet 1828. Faksimilutgåva 1993.
- Östergötlands länsmuseums topografiska arkiv.

www.lantmateriet.se. Häradscharta från 1868-77
www.ostergotlandslansmuseum.se

EXEMPEL PÅ GRAVVÅRDAR MED KULTURHISTORISKT INTRESSE

Förklaring till exempellistan

Exempellistan är indelad i två delar. Den första delen som innehåller uppgifter om kyrkogård, kvarter, gravnummer, material, efternamn, hemvist och årtal är en identifikationsdel. Under den andra delen anges en kulturhistorisk notering med uppgift om titel, gravplats och gravvård. Dessutom noteras eventuella skador och andra anmärkningar.

Kvarter: anges endast i de fall då kyrkogården är indelad i kvarter.

Numrering: görs efter gravkartan. Ofta kan det vara svårt att exakt lokalisera gravnumret, då gravbredd kan variera och många gravnummer intill varandra saknar gravvård. Att gravnumren ofta börjar med "0" beror på att datorn ska kunna sortera materialet i rätt ordning. I vissa fall står äldre gravvårdar utan gravnummer bland övriga gravar och då ges de t ex beteckningen "onumr. S om 042". Stenar som står undanställda och bedöms ha ett kulturhistoriskt värde ges nya nummer: "ÖLM 1, ÖLM 2 o s v".

Material: Här anges vårdens material. Beteckningen "granit" används utan närmare specifikation av olika typer. Stenens färg förkortas **sv** (svart), **gr** (grå), **r** (röd), **gr/r** (grå/röd) osv.

Efternamn: I allmänhet det första efternamnet som står på gravvården.

Hemvist: Det geografiska namn som står på gravvården. Det kan röra sig om bynamn, gårdsnamn eller namnet på en mindre fastighet. I undantagsfall är det namnet på en plats som inte ligger i socknen.

F:a årtal och **S:a årtal:** anger det tidigaste respektive senaste dödsåret som står på gravvården. Är det endast ett årtal angivet står det i F:a årtal.

Titel: Samtliga yrkestitlar samt hemmansägare, rusthållare m m. Dessa gravvårdar bedöms ha ett kulturhistoriskt intresse oavsett vårdens ålder.

Gravplats: Gravplatsen är omramad av stenram, häck, järnstaket eller kedja. Själva gravplatsen är i allmänhet täckt med grus men i vissa fall med gräs.

Gravvård: Speciella typer av gravvårdar som t ex gjutjärnskors, träkors, häll, sköld, ålderdomlig sten m m.

Skada: Notering om eventuell skada, t ex rost på en gjutjärnsvård eller på ett järnstaket, sprucken kalkstensvård o dyl. Här noteras även om det är ovanligt mycket lava på framför allt kalkstensvårdarna.

Anmärkning: Här noteras om gravvården har ett lokalhistoriskt eller personhistoriskt intresse eller andra anmärkningar– L1, P1, A1 osv. Detta hänvisar till korta notiser i slutet av exempellistan.

Sankt Anna kyrkogård

Exempel på gravvårdar med kulturhistoriskt intresse är markerade med X.

Gravvårdar med omgärdning är markerade med en fyrkant.

