

1984-09-17

11.392-2299-81

delgivningskvitto

Göteborgs kommun



Byggnadsminnesförklaring av Göteborgs remfabrik, 23 kv Bleket, tomt nr 5, 7 och 8, Göteborgs kommun

Föreningen Göteborgs Remfabrik väckte i skrivelse till länsstyrelsen den 17 juni 1981 fråga om byggnadsminnesförklaring av byggnader på rubricerade fastighet. Länsstyrelsen lät dokumentera anläggningen och sammanställa en rapport (bilaga 3). Länsantikvarien utarbetade därefter förslag till skyddsföreskrifter. I dessa medtogs fabriksbyggnaden med fast inredning inklusive maskiner samt magasin och garage. Den före detta disponentvillan som innefattades i föreningens förslag togs ej upp på grund av dess dåliga skick. Däremot ingick tomten i det föreslagna skyddsområdet. Riksantikvarieämbetet har i skrivelse den 11 februari 1982 tillstyrkt en byggnadsminnesförklaring av anläggningen inklusive maskinparken, som utgjort en del av fabriken fasta inredning. Göteborgs kommunstyrelse har genom beslut den 13 juni 1984 tillstyrkt byggnadsminnesförklaring av remfabriken vad avser fabriksbyggnaden inklusive maskinparken samt magasinbyggnaden och garaget. Däremot avstyrks byggnadsminnesförklaring av disponentvillan.

Göteborgs Remfabriks AB grundades 1891 för produktion av drivremmar. När den första fabriksbyggnaden brunnit ner 1900 ersattes den av en tegelbyggnad i tre våningar. Byggnaden och maskinparken utvidgades under de två första decennierna. Efter den sista utbyggnaden och elektrifieringen 1915-1916 har fabriken i stort sett inte förändrats. Maskinparken är i det närmaste helt intakt. Fabriken drift upphörde 1977. Till anläggningen hör också ett magasin byggt 1918 och ett garage. 1919 köptes en villa på en angränsande tomt som blev bostad för företagets disponent.

Fabriken tillverkade visserligen en speciell produkt, vävda textilremmar, men var i grund och botten ett vanligt mekaniskt bomullsväveri av den första generationen. Den är också en typiskt industriell arbetsplats från början av detta sekel. Remfabriken är unik i dag eftersom väverierna av detta slag för länge sedan försvunnit. Den är också unik för att den så lite förändrats sedan 1910-talet. Troligen finns det ingen lika väl bevarad tidstypisk textillfabriksarbetsplats i Skandinavien. Den är också genom att tillverkning fortfarande kan ske mycket lämpad som demonstrationsobjekt och för undervisning om den industriella utvecklingen. För Göteborgs del är den betydelsefull som representant för de industrier som utvecklades utmed Mölndalsån.

Fabriksanläggningen har således ett mycket högt kulturhistoriskt värde och därför enligt länsstyrelsen klart motiverad att förklaras som byggnadsminne. Villan däremot är i så dåligt skick att det inte är meningsfullt att låta den ingå i byggnadsminnesförklaringen trots att sambandet mellan fabriken och disponentvillan har industrihistoriskt intresse. Detta samband kan ändå visas genom att själva tomten ingår i skyddsområdet.

Länsstyrelsen förklarar med stöd av 1 § lagen byggnadsminnen (1960:690) rubricerade anläggning som byggnadsminne. Disponentvillan undantas dock från byggnadsminnesförklaringen.

Länsstyrelsen meddelar enligt 2 § i samma lag följande skyddsföreskrifter:

- 1 Byggnaderna (fabrik, magasin och garage) som markerats med skraffering på bifogad karta (bilaga 1) får inte rivas, flyttas eller till sitt yttre byggas om eller på annat sätt förändras.
- 2 I byggnadernas inre får inte sådana åtgärder vidtagas som medför ingrepp i bärande stomme. Fast inredning i fabriksbyggnaden inklusive maskiner enligt särskild förteckning får ej avlägsnas från de rum där de vid beslutstillfället är placerade (bilaga 2).
- 3 Byggnaderna skall underhållas så att de inte förfaller. Vård- och underhållsarbeten skall utföras på ett sådant sätt att det kulturhistoriska värdet inte minskar.
- 4 Det område kring byggnaderna som avgränsats med streckad linje på bifogad karta (bilaga 1) skall hållas i sådant skick att anläggningens utseende och karaktär inte förvanskas.

Länsstyrelsen lämnar råd i fråga om underhållet av byggnaderna och värden av det kringliggande området.

Om ändring av byggnadsminnet i strid mot meddelade skyddsföreskrifter finnes nödvändiga för att byggnaden skall vara till nytta eller om sådan ändring eljest kan anses påkallad av särskilda skäl, får länsstyrelsen enligt 3 § lagen om byggnadsminnen meddela tillstånd härtill.

Enligt 14 § tredje stycket lagen om byggnadsminnen gäller detta beslut omedelbart även om det överklagas.

Länsstyrelsen avslår däremot med hänvisning till vad som anförts ovan förslaget att i byggnadsminnesförklaringen inbegripa disponentvillan.

Detta beslut kan överklagas hos kammarrätten i Göteborg inom tre veckor, se (bilaga 4).

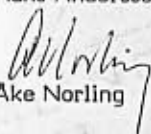
Beslut i detta ärende har fattats av länsstyrelsens styrelse. I beslutet deltog landshövding Åke Norling, ledamöterna Göran Axell, Erling Sundwall, Bengt-Olof Thylén, Sven Lignell, Ingemar Svensson, Rune Thorén, Stig Grauers, Kjell A Mattsson, Elof Karlsson och Bertil Nilson

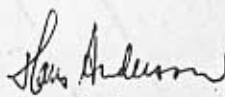
1984-09-17

11.392-2299-81

samt tjänstgörande suppleanterna Tom Heyman, Einar Myhrman, Inge Johansson och Nils Olsson.

I den slutliga handläggningen deltog även länsråd Ulf Thuresson, länsassessor Margareta Koch, bitr länsarkitekt Elof Persson och länsantikvarie Hans Andersson, föredragande.

  
Ake Norling

  
Hans Andersson

Bilagor

- 1-2 Bilagor till skyddsföreskrifterna
- 3 Dokumentation
- 4 Besvärshänvisning

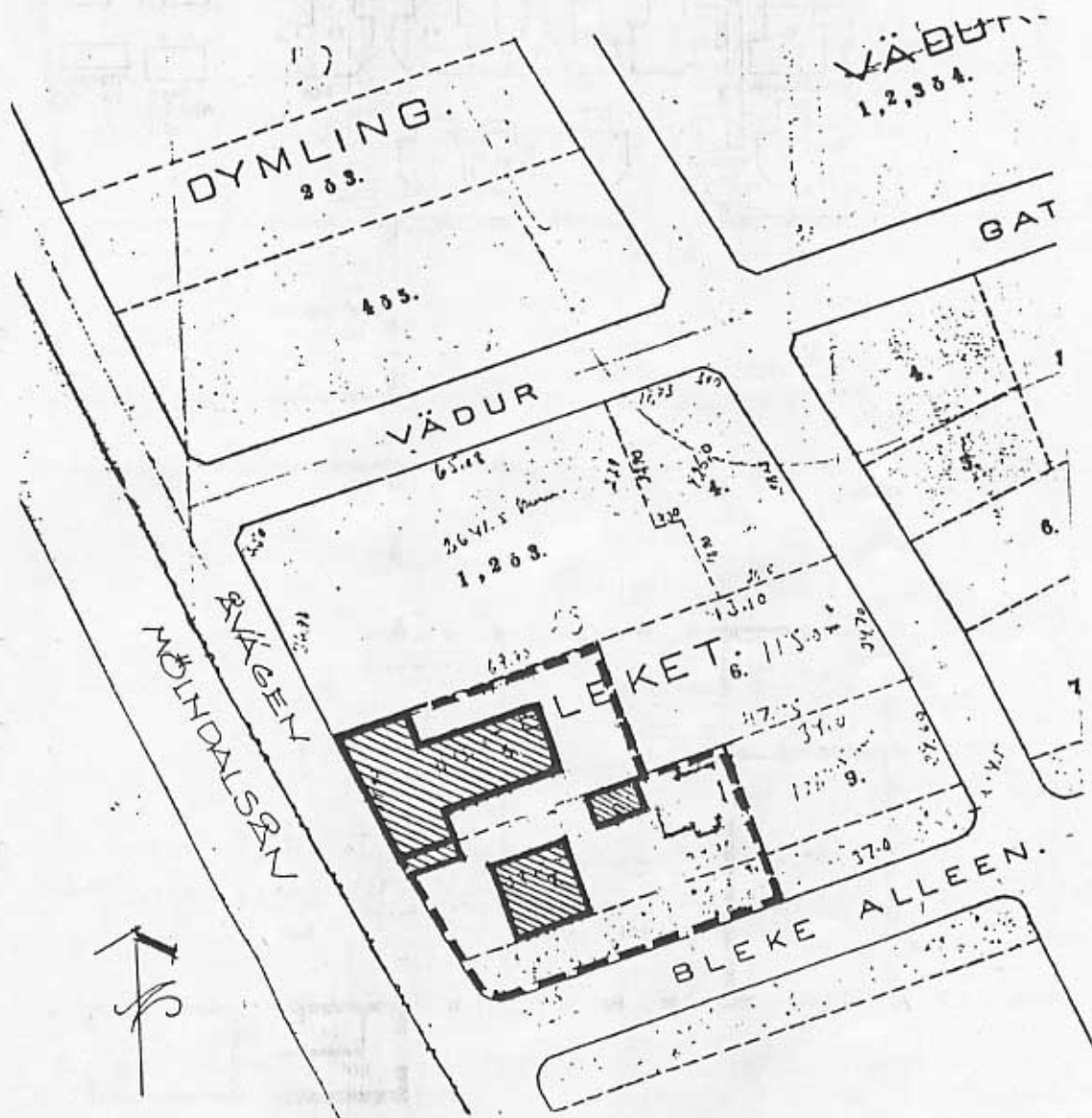
Kopia till

riksantikvarieämbetet och statens historiska museer + delg kv+bilagor 1-4  
Göteborgs kommun, byggnadsnämnden + bilagor 1-3  
Göteborgs kommun, fastighetsnämnden + bilagor 1-3  
Göteborgs kommun, museinämnden + bilagor 1-3  
Göteborgs historiska museum + bilagor 1-3  
Göteborgs industrimuseum + bilagor 1-3  
Föreningen Göteborgs Remfabrik + bilagor 1-4  
inskrivningsmyndigheten + bilagor 1-2 (när beslutet vunnit laga kraft)  
juridiska enheten + bilagor 1-3  
planenheten + bilagor 1-3  
länsantikvarien + bilagor 1-3  
akten

IN

Bilaga 1.

Tomtkarta över  
23 Kv Bleket tomter  
nr 5, 7 och 8 i stads-  
delen Gårda.  
Göteborgs kommun.  
Skala 1:1000

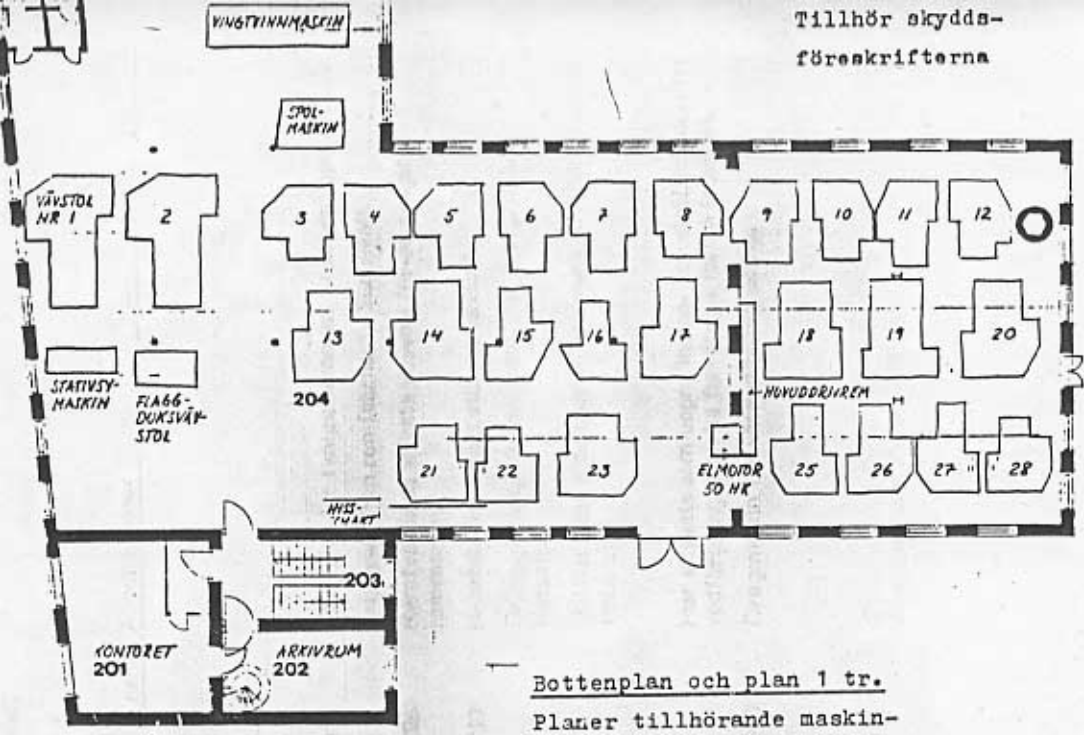


Tillhör skyddsföreskrifterna.

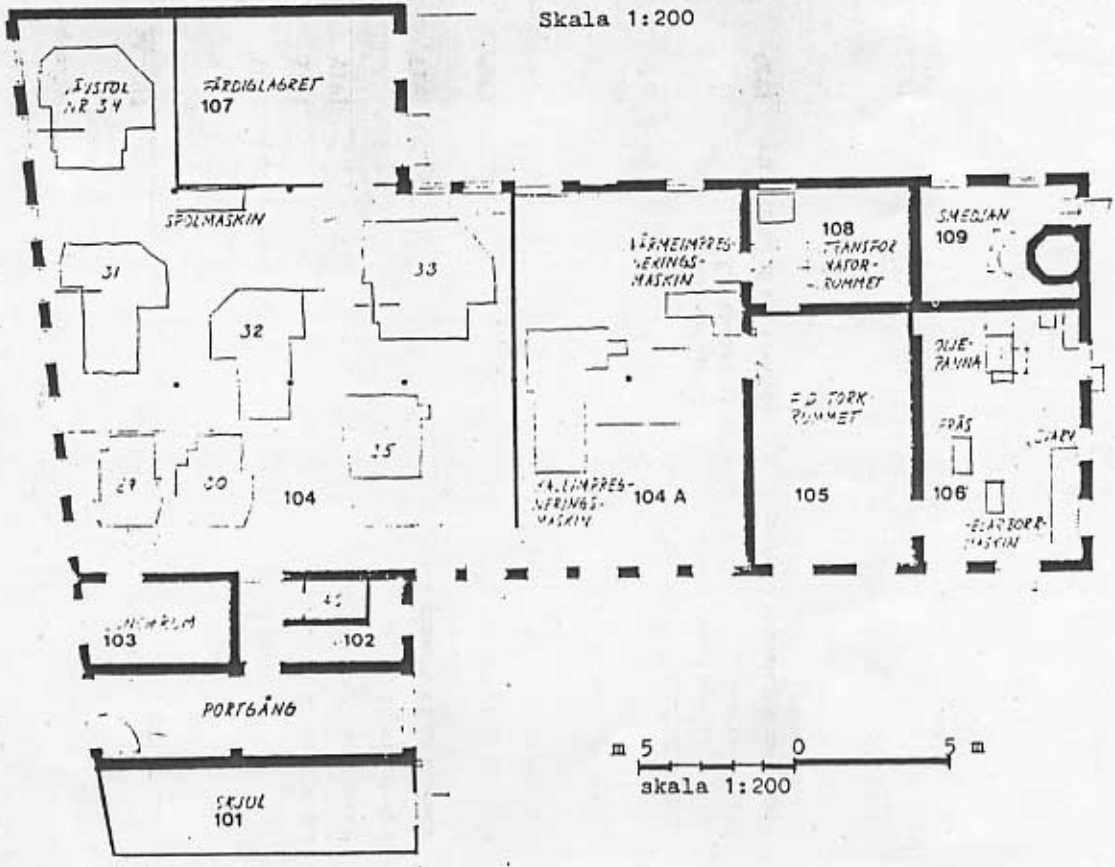


byggnad

begränsningslinje, område



Bottenplan och plan 1 tr.  
Planer tillhörande maskin-  
förteckningen  
Skala 1:200



MASKINFÖRTECKNING

Bottenplan

Typ av maskin	Tillverkare	Tillv.år	Tillv.nr	Anmärkingar
<u>RUM 104, VÄVSAL</u>				
Vävstol nr 29 (Modell II )	Robert Hall & Sons, Bury	1907	6209	
Vävstol nr 30 (" )	"	1912	7974	
Vävstol nr 31 (Modell 42)	"	1912	8013	Vävstolar för tyngre remmar. Troligen köptes nr 31 begagnad från remfabriken i Sundsvall.
Vävstol nr 32 (" )	"			
Vävstol nr 33 (Modell 15)	"	1917	9206	Remfabrikens största vävstol för de tyngsta remmarna.
Vävstol nr 34 (" )	"	1904	5217	Remfabrikens näst största vävstol.
Vävstol nr 35				Ombyggd segelduksvävstol. För övrigt okänd historia.
Spolmaskin (Modell 4A) - 10 spindlar "	"			Hälften, ena sidan, av en spolmaskin. Andra hälften finns ej.
<u>RUM 104 A, IMPREGNERING</u>				
Impregneringsmaskin (kall-impregnering)	Bohus Mekaniska Verkstads AB			Har använts som upprullnings- och sträckmaskin för rödfärgning. Kan ha funnits på första fabriken.
Impregneringsmaskin (varmeimpregnering)	Robert Hall & Sons, Bury	1917	9217	Dragmaskin för värmeimpregnering.
<u>RUM 102, TRANSFORMATOR</u>				
Transformator - 10 000 V (med tillhörande utrustning)	Motorfabriken Eck, Partille	1915 eller 1916		Avstängd den 9 april 1981.
<u>RUM 106, VERKSTADEN</u>				
Metallvarv				
Pelarbormaskin				
Metallfräs				

## Plan 1 trappa

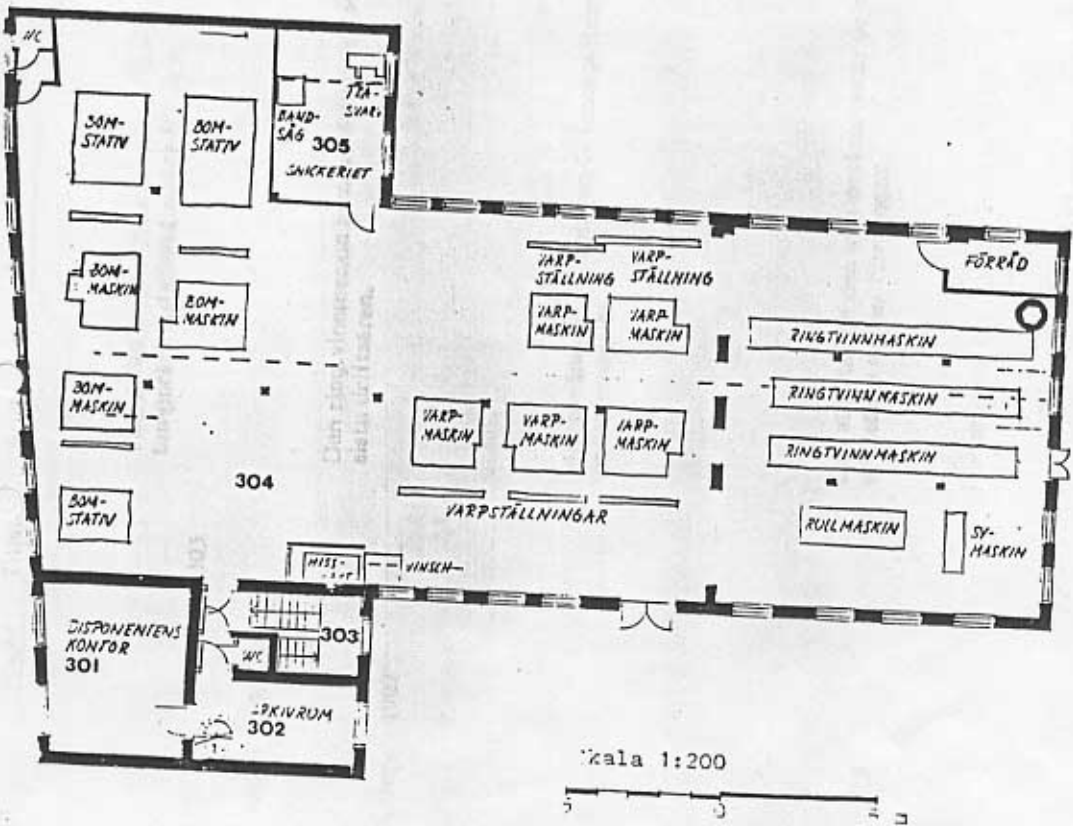
Typ av maskin	Tillverkare	Tillv.år	Tillv.nr	Anmärkningar
<u>RUM 204, VÄVSAL</u>				
Vävstol nr 1 (Modell 42)	Robert Hall & Sons, Bury			
Vävstol nr 2 (Modell 42)	"			Vävstolar för tyngre remmar. Troligen köpta be- gagnade från remfabriken i Sundsvall.
Vävstol nr 3 (Modell 42)	"			
Vävstol nr 4 (" )	"	1911	7707	
Vävstol nr 5 (" )	"	1907	6171	Delvis nerplockad.
Vävstol nr 6 (" )	"			Troligen tillverkade under 1890-talet och kan ha funnits på den första remfabriken.
Vävstol nr 7 (" )	"			
Vävstol nr 8 (" )	"			
Vävstol nr 9 (" )	"			Troligen den äldsta vävstolen på remfabriken, tro- ligen från första remfabriken
Vävstol nr 10 (" )	"	1915	8875	Bland de sista vävstolarna i drift. Nr 10 har använts av föreningen.
Vävstol nr 11 (" )	"	1915	8875	
Vävstol nr 12 (" )	"	1916	9083	
Vävstol nr 13 (" )	"	1916	9083	
Vävstol nr 14 (" )	"			Möjligen från den första remfabriken.
Vävstol nr 15 (" )	"	1914	8613	
		1904	5338	Bland de sista vävstolarna i drift. Har använts av föreningen
Vävstol nr 16 (" )	"			
Vävstol nr 17 (" )	"			Delvis nerplockad. Har ej använts på mycket länge. Möjligen från första fabriken.
		1911	7699	Har använts av föreningen som demonstrations- vävstol.
Vävstol nr 18 (" )	"			
		1915	8876	Har använts för att väva bromsband av asbestgarn.
Vävstol nr 19 (" )	"			
		1915	8876	Nerplockade. I stort sett endast stommarna kvar.
Vävstol nr 20 (" )	"			
		1914	8613	

## Plan 1 trappa (forts)

Typ av maskin	Tillverkare	Tillv.år	Tillv.nr	Anmärkningar
Vävstol nr 21 (" )	"			Möjligen från den första fabriken.
Vävstol nr 22 (Modell 11 ("Babiesen"))	Robert Hall & Sons, Bury	1939	12682	Ombyggd brandslangsvävstol med inbyggd metallskyttel. Har använts av föreningen.
Vävstol nr 23 (Modell II)	"	1917	9216	Troligen köpt begagnad av remfabriken i Sundsvall.
Vävstol nr 25 (" )	"	1916	9100	
Vävstol nr 26 (" )	"	1916	9100	
Vävstol nr 27 (" )	"	1916	9100	
Vävstol nr 28 (" )	"	1916	9100	Delvis nerplockad.
Vingtvinnmaskin - 40 spindlar	Dobson & Barlow, Bolton	1911		Har använts för tvinning av islagsgarnet.
Spolmaskin - 20 spindlar (Modell 4A)	Robert Hall & Sons, Bury	1914	8562	Har använts av föreningen.
Stativsymaskin	Troligen Singer			Har använts för att tillverka sydda remmar. Troligen från den första fabriken.
Flaggduksvävstol				Okänd historia.

Observera att vävstol nr 24 inte finns!





Plan 2 trappor  
tillhör maskinförteckningen

Typ av maskin	Tillverkare	Tillv.år	Tillv.nr	Anmärkningar
<u>RUM 304, VÄVSAL</u>				
Remdriven vinsch	Egen tillverkning			Tillverkad av bl a vävatolsdelar. Föreningen har temporärt installerat motor för direkt drift.
Ringtvinnmaskin - 120 spindlar (den nordligaste)	J & T Boyd, Glasgow		6303	
Ringtvinnmaskin - 140 spindlar (den mellersta)	Dobson & Barlow, Bolton	1901		
Ringtvinnmaskin - 150 spindlar (den sydligaste)	"-	1914		Den ringtvinnmaskin som använts mest under de sista driftsåren.
Rullmaskin	Robert Hall & Sons, Bury	1907	6221	
Varpmaskin med ställning (den östligaste på norra sidan)				
Varpmaskin med ställning (den västligaste på norra sidan)				
Varpmaskin med ställning (den östligaste på södra sidan)	Träställningarna är troligen eget tillverkning			Har använts av Föreningen Göteborgs Remfabrik under senare år.
Varpmaskin med ställning (den mellersta på södra sidan)				
Varpmaskin med ställning (den västligaste på södra sidan)				
Bommaskin med stativ (den nordöstligaste)				
Bommaskin med stativ (den nordvästligaste)	Stativdelarna av trä är troligen egen tillverkning			Den största och den som använts under de sista driftsåren och av föreningen.
Bommaskin med stativ (den södra)				
Symaskin (med egen motor)	Normans Symaskins Verkstads AB, Göteborg			Har använts för att skerva ihop "ändlösa" remmar.
<u>RUM 305, SNICKERI</u>				
Bandsåg	Askersunds Mekaniska Verkstad			Föreningen har under 1982 temporärt installerat motor för direkt drift.
Träsvarv				