

Kulturhistorisk karakterisering och bedömning

Stockaryds kyrkogård

*Stockaryds socken i Sävsjö kommun
Jönköpings län, Växjö stift*

Rapport, foto och ritningar: la Manbo
Grafisk design: Anna Stålhammar
Tryckning och distribution: Lena Sletteberg

Jönköpings läns museum, Box 2133, 550 02 Jönköping
Tel: 036-30 18 00
E-post: info@jkpglm.se
www.jkpglm.se

Utdrag ur tryckta och ajourhållna ekonomiska kartor är återgivna enligt tillstånd: Ur allmänt kartmaterial från Lantmäteriet. Medgivande 94.0133

© JÖNKÖPINGS LÄNS MUSEUM 2007

Innehåll

Inledning	5
Allmän kyrkogårdshistorik	7
Sammanfattande beskrivning	9
Stockaryds kyrkogård	10
Kyrka och kyrkomiljö	10
Kyrkogårdens historik	10
Händelsehistorik	11
Beskrivning av kyrkogården idag	12
Allmän karaktär	12
Omgärdning	12
Ingångar	13
Vegetation	13
Gångsystem	13
Gravvårdstyper	13
Byggnader	14
Beskrivning av enskilda kvarter	14
Kvarter A-D	14
Kvarter E	15
Kvarter F	16
Minneslund	17
Kulturhistorisk bedömning av kyrkogården i dess helhet	17
Att tänka på vid förvaltning av kyrkogården	18
Referenser	19
Tekniska och administrativa uppgifter	19

Inledning

Bakgrund

På uppdrag av Växjö stift genomför Jönköpings läns museum en kulturhistorisk inventering av kyrkogårdar och begravningsplatser inom stiftets del av Jönköpings län. Arbetet bekostas av medel från den kyrkoantikvariska ersättningen och påbörjades under år 2006 och det beräknas avslutas under år 2008. Inventeringen berör samtliga till Svenska kyrkan hörande kyrkogårdar och begravningsplatser, även sådana som har tagits ur bruk. Denna rapport utgör en delrapport i inventeringen vars resultat kommer att sammanställas och analyseras i en stiftsövergripande rapport.

Syfte

De stiftsövergripande inventeringarna syftar till att lyfta fram kyrkogårdarnas kulturhistoriska värden, att få en överblick av stiftets kyrkogårdar samt att sammanställa den enskilda kyrkogårdens historia. Inventeringen är avsedd att utgöra ett underlag i församlingens förvaltningsarbete och i de vård- och underhållsplaner som församlingarna arbetar med att ta fram. Inventeringarna ska vidare kunna användas i handläggningen av kyrkoantikvariska ärenden och för att bedöma var det är särskilt viktigt att stödja insatser med kyrkoantikvarisk ersättning.

Inventeringens uppläggning

Rapporten omfattar en historik över kyrkogården, beskrivning av de olika kvarteren och en kulturhistorisk karakterisering och bedömning. Arbetet har varit uppdelat i en fältdel med inventering och fotografering samt en arkivgenomgång. De aktuella arkiv som gåtts igenom har främst varit Länsstyrelsen i Jönköpings läns arkiv, Antikvarisk-topografiska arkivet i Stockholm (kopior hos länsstyrelsen) samt Jönköpings läns museums arkiv. I förekommande fall har även arkiv hos respektive samfällighet gåtts igenom. Utöver arkiv har uppgifter hämtats från aktuell litteratur, däribland hembygds litteratur. De i rapporten redovisade arkivuppgifterna utgör en sammanfattning av genomgångna arkiv och ska inte ses som en komplett beskrivning av händelser i kyrkogårdens historia. Arbetet inkluderar en omfattande fotodokumentation varav endast ett litet antal bilder använts i rapporten. Växjö stift, inklusive respektive församling, samt läns museet har rätt att fritt bruka fotografierna. För varje kyrkogård skrivs en delrapport med en sammanfattande kulturhistorisk bedömning där de kulturhistoriska värdena lyfts fram, samt en kortfattad beskrivning av kyrkomiljön och kyrkan.

Den kulturhistoriska bedömningen görs i samarbete med representanter från Växjö stift, Länsstyrelsen i Jönköpings, Kronobergs och

Kalmars län samt läns museerna i Kalmar och Växjö. En kulturhistorisk bedömning är aldrig definitiv utan hela tiden föremål för omvärderingar. Vid bedömningen tas hänsyn till dels varje enskild kyrkogårds egna värden, men också till värden i förhållande till andra kyrkogårdar i stiftet och övriga landet. Den kulturhistoriska bedömningen nämner i de flesta fall inte enskilda gravstenar utan beskriver värden och karaktärsdrag i stort. Inför varje planerad förändring eller större underhållsåtgärd skall tillstånd inhämtas från länsstyrelsen och varje ärende behandlas där från fall till fall. Utifrån den kulturhistoriska värderingen och karakteriseringen tas beslut om vilka åtgärder som är berättigade till kyrkoantikvarisk ersättning.

Fältarbete och rapporter har utförts av byggnadsantikvarie Ia Manbo vid Jönköpings läns museum. Rapporterna finns tillgängliga på Växjö stift, Länsstyrelsen i Jönköpings län, Jönköpings läns museum samt på respektive kyrklig samfällighet.

Allmän kyrkogårdshistorik

I stort sett alla våra landsortskyrkogårdar är jämnåriga med den första kyrkan på platsen, i de flesta fall medeltida. Efter flera hundra år av obruten kontinuitet är de också ännu i bruk. Från medeltidens kyrkogårdar finns dock väldigt litet bevarat. De viktigaste förändringarna som kristendomen införde gällande våra begravnings seder är att platsen för begravingarna skulle vara vigd och inhägnad. Den medeltida inhägnaden kunde bestå av en stenmur men vanligare var att den var uppförd av timmer, *bogårdsbalken*, ibland manshög. Till den typiska bilden av en medeltida inhägnad kyrkogård hör även *stigluckan* som både hade en symbolisk som praktisk funktion som port till den vigda jorden.

Den medeltida kyrkogården saknade ett tydligt system med gångar och kvarter. Man fortsatte dock den förkristna sedvänjan att gravsätta folk efter deras gårds- eller bytillhörighet, antingen i smala tegar eller i kvartersliknande grupper. Till ovanligheterna hörde att man satte en vård över graven, som istället endast markerades av en jordhög. Om en vård sattes upp var den av trä, undantagsvis av sten eller smide. Det var också vanligt att man använde sig av kyrkogården på ett nyttobetonat sätt, nämligen som betesmark. Det ingick troligen i många klockares löneförmåner att ha sina djur betandes på kyrkogården.

Den medeltida kyrkogårdens utformning levde kvar väldigt länge, och påminde mest om en äng med små gravkullar och enstaka spridda vårdar. I stort sett börjar förnyelsen under tidigt 1800-tal, men ännu vid sekelskiftet 1900 har många landsortskyrkogårdar kvar den typiskt medeltida ängskaraktären. Förnyelsen börjar i städerna, genom att gravsättningar på stadskyrkogårdarna förbjuds av hygieniska skäl. Enligt en kunglig förordning från 1815 måste begravingar innanför stadskärnan upphöra och *begravningsplatser* – utan andra kyrkobyggnader än t ex gravkapell – anläggas utanför stadsbebyggt område. Vidare skulle staten genom Överintendents-ämbetet ansvara för att de blev prydligt och hälsosamt anlagda. Runt om i landet anläggs begravningsplatser precis utanför stadskärnorna under de första decennierna av 1800-talet. De anläggs med symmetriska gångsystem och kvartersindelningar, trädplanteringar för att förbättra luftkvaliteten och stenmurar med smidesgrindar. I de arkitektoniskt anlagda begravningsplatserna exponerades vissa gravar tydligare än andra. Att begravas utifrån vilken gård eller by man hörde till ersattes nu av så kallade *köpegravar* och *allmänna gravar*. Detta var en social indelning där de som ville och hade förmåga att köpa sin gravplats både fick en större sådan för hela sin familj och en bättre placering utmed gångar eller nära entréerna. Köpegravarna anlades med grusbäddar och stenramar och senare

även häckomgårdningar. Andra begravdes kostnadsfritt utmed den *allmänna linjen* där man gravsattes i en kronologisk ordning, tätt intill den som hade begravts före och oberoende om ens man eller hustru eller övrig familj låg på annan plats. Gravvårdarna var oftast mycket små och oansenliga.

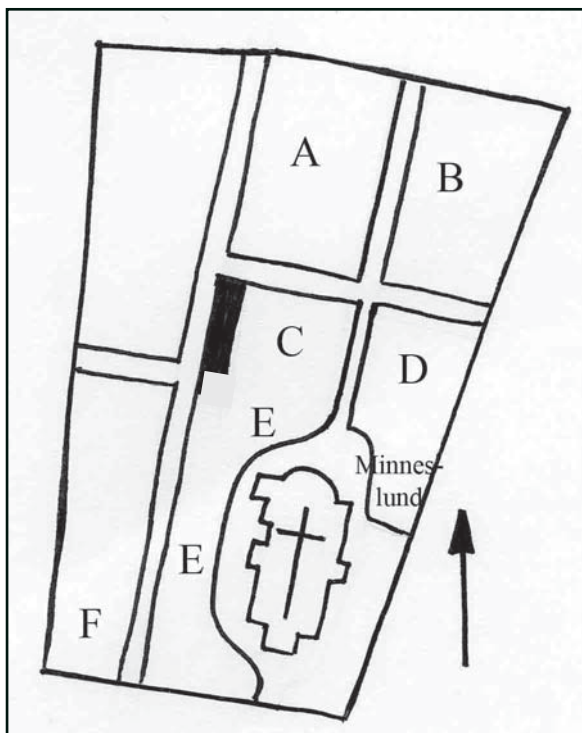
Trädkransen introduceras först på städernas begravningsplatser men når under 1800-talets slut även allt fler landsortskyrkogårdar. Då introduceras också de typiska *sorgeträden* med hängande växtsätt. I början av 1900-talet planläggs även kyrkogårdarna på landsorten i kvarter med symmetriskt lagda gångar, grusbäddar på gravarna och välklippta häckar eller stenramar runt om. Indelningen av kyrkogården mellan köpegravsområde och allmänt område speglar ett socialt uppdelat samhälle. Företeelsen levde kvar till in på mitten av 1900-talet (upphörde officiellt 1964) och ersattes då av kvarter med gravar i långa rader längs med *rygghäckar*. Samtidigt började man av rationella skäl ta bort stenramar, häckomgårdningar och grusbäddar för att ersätta det med gräsmattor. Den sociala utjämnningen av ståndssamhället avspeglas på kyrkogårdarna genom allt mer enhetliga gravvårdar utan titlar, oftast utförda i det liggande formatet 60x80 cm.

Från och med 1980-talet blir gravvårdarna återigen mer individualiserade. Idag ser vi en mångfald olika former på gravstenar från liggande naturstenar till mer fantasifullt utformade vårdar. Den ökade individualiseringen under 1900-talets slut speglas också genom de många olika begravningsformer som idag erbjuds. Förutom kistbegravning och urngravar med personliga vårdar, erbjuds också *minneslundar* för askor som grävs ner anonymt utan plats för namn men med gemensam plats för blommor, *askgravlundar* med en ofta konstnärligt utformad gemensam plats för namn och smyckning, *kistminneslundar* där kistor begravs anonymt och utan plats för namn, samt *kistgravlundar* där kistor begravs anonymt men där det finns en gemensam plats för namn och utsmyckning. Till detta kommer också de muslimska områdena, som ännu främst förekommer på stadskyrkogårdarna.

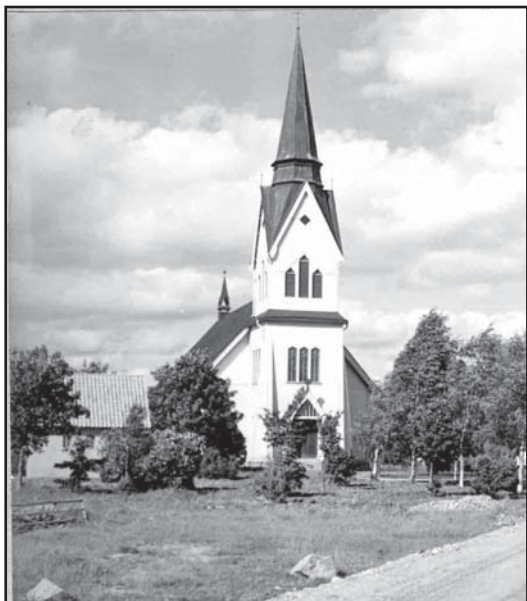
På 1920-talet började en ny typ av begravningsplats att anläggas, nämligen *skogskyrkogården*. En av de tidigaste i landet var skogskyrkogården i Skillingaryd från 1922. Dessa präglas av friväxande och naturligt förekommande träd, såsom gran, tall och björk. Endast sällan eller i begränsad omfattning används planterade och kultiverade träd.

Sammanfattande beskrivning

Stockaryds kyrkogård har medeltida ursprung, den första kyrkan byggdes på 1200-talet. Dagens kyrka uppfördes 1906—1907. Till följd av olika utvidgningar under årens lopp har kyrkogården idag två tydliga delar, en större i öster vid kyrkan och en mindre i väster. Kyrkogården har kontinuerligt moderniserats och består idag av öppna gräsytor delade av rygghäckar, måbär i söder och liguster i norr. Gravvårdarna är främst av modernt snitt med låga och breda proportioner. De äldre, från 1930-40-talen, är mer dekorerade med klassiserande element medan de yngre blir allt enklare. Mellan de båda delarna finns en redskapsbod av senare datum.



Gravskiss över Stockaryds kyrkogård. Kvartersindelningen är rapportförfattarens egen.



Stockaryds kyrka 1951. (Foto: JLM)

Stockaryds kyrkogård

Kyrka och kyrkomiljö

Stockaryds socken ligger i Sävsjö kommun i Jönköpings läns södra del. Socknen gränsar till Hjälmseryds socken i väster, Hultsjö socken i öster och Vrigstads, Norra Ljunga och Hjärtlanda socknar i norr. Den består av ett kuperat skogslandskap utan någon slättbygd att tala om. I söder breder sjön Allgunnen, som socknen delar med Hjälmseryds och Hultsjö socknar, ut sig.

Kyrkan och kyrkogården är belägna i stationssamhället Stockaryd. Samhället har växt fram sedan 1900-talets början runt småindustrier, främst inriktade på träförädling. Kyrkan och kyrkogården ligger i den västra utkanten av samhället och norr om kyrkan finns ett industriområde.

Stockaryds kyrka byggdes 1906—1907, strax väster om den äldre som byggdes vid sekelskiftet 1700, vilken revs 1908 och användes till byggnadsvirke. Den nuvarande kyrkan är uppförd i nygotik med omväxlande stående och liggande panel. Fasaderna är vitmålade med gråa snickerier och röda fönsterbågar. Taket är täckt med plåt.

Kyrkogårdens historik

Enligt traditionen byggdes den äldsta kyrkan på platsen 1282. Den nuvarande byggdes 1906—1907 och dess företrädare, Stockaryds gamla kyrka, uppfördes vid sekelskiftet 1700. Vid byggnationen av den nya kyrkan, efter ritningar av Fritz Eckert, revs den gamla och virket forslades till Hästveda för att användas till byggnadsvirke. Tydligt var virket av sådan kvalitet att ”det svårigen hade kunnat uppvisas dylikt byggnadsvirke från Smålands nuvarande skogar” (JP 1908). Den tillhörande klockstapeln räddades undan rivning och sattes upp i Slottsskogen i Göteborg 1910. Kyrkogården har under 1900-talet fortlöpande förändrats efter tidens rådande ideal. Första ombildningen var 1910 då kyrkogården planerades och förskönades, med syftet att Stockaryds kyrkogård skulle befinna sig i synnerligen pryddigt skick. Den förstörades genom att en dalsänka i väster fylldes med grus, kyrkogårdsmuren reparerades och belades med grästorv. Grusbacken där gamla kyrkan och klockstapeln stod jämnades och gravkullar utan ägare togs bort. Övriga gravkullar gjordes lika i storlek och lades i samma riktning och ingångarna försågs med järnportar från Medalby smidesverkstad. Förändringar på kyrkogården har sedan skett 1960 då delar av muren murades om, 1965 då fyra gravlinjer lades om och 2003 då den nya minneslundan invigdes. Kyrkogården har dessutom utvidgats vid fyra tillfällen under 1900-talet, 1910, 1942, 1967 och 1984.



Stockaryds gamla kyrka från runt 1700 revs 1908. Klockstapeln återuppfördes i Slottsskogen i Göteborg 1910. (Foto: JLM)

Händelsehistorik

1200-tal

Den äldsta kyrkan byggdes. (JLM)

1690—1719

Stockaryds gamla kyrka byggdes. (JLM)

1906—1907

Den nuvarande kyrkan uppfördes, något söder om den gamla, i trägotik med vissa nyklassicistiska detaljer. Ritningarna gjordes av Fritz Eckert. (JLM)

1908

Gamla kyrkan revs och virket forslades till Hästveda för att användas som byggnadsvirke. (JLM)

1909

Ett järnstaket sattes upp öster och söder om kyrkan och i väster uppfördes en hög ringmur. (JLM)

1910

Kyrkogården genomgick ett planerings- och försköningsarbete. Ledande kraft bakom arbetet var förvaltare P Svensson. (JLM)

1938

Ingenjör B Thorstensson fick i uppdrag att kartlägga och avväga ett nytt område för kyrkogårdsutvidgning väster om den befintliga kyrkogården. (JLM)

1942

Förslag till kyrkogårdsutvidgning norr och väster om kyrkan. Ritningar av stadsarkitekten i Tranås Johannes Dahl. (ATA)

1960

Norra delen av kyrkogårdsmuren byggdes om, från natursten till huggen sten. Arbetet utfördes av stenarbetarna Axel Andersson och Axel Stark, Möcklehult, samt kommunalkassören Johan Forsberg, Stockaryd. (JLM)

1965

Kyrkorådet beslöt att låta omlägga fyra gravlinjer. Utmed norra muren skulle sås igen och gångplattorna i gräsmattan skulle tas bort. (ATA)

1967

En ny utvidgning invigdes och den gamla kyrkogården hade ordnats. (JLM)

1984

Biskop Sven Lindegård invigde en nybyggd kyrkogård och parkanläggning i anslutning till kyrkogårdens västra del. Kyrkogården var i stort behov av utvidgning då endast ett fåtal platser fanns kvar på den gamla. Ritningar av arkitekt Paul Heindrup. (ATA)

2003

Minneslunden stod klar nordost om kyrkans kor. Ritningarna upprättade av Arkitekthuset, Jönköping. (LST)

Beskrivning av kyrkogården idag

Allmän karaktär

Kyrkogården är rektangulär, något trapetsoid, och kyrkan är belägen i sydöst. Inga gravvårdar finns i dess direkta närhet. Kyrkogården är uppdelad i två delar, en äldre rektangel med kyrkan i söder och en senare långsträckt, något lägre liggande, utvidgning i väster. Den är helt modern till sin karaktär med öppna gräsytor delade av öst-västliga rygghäckar i måbär och liguster. Utanför kyrkogården, i öster, finns en kulle med borttagna gravvårdar.

Omgärdning

Omgärdningen varierar runt kyrkogården. Den äldre delen avgränsas i söder av ett smidesstaket på en huggen granitsockel, vilket fortsätter i öster i hela kyrkans längd. Det övergår till en huggen stödmur i öster och norr. I öst växer tuja längs med murens överkant. Den nya delen avgränsas i norr och väster av en spireahäck medan det i söder finns ett buskage med bland annat spirea.



Omgärdningen kring kyrkogården varierar; i öster finns en huggen granitmur med tuja, i söder ett smidesstaket från 1909.

Ingångar

Kyrkogården har sex ingångar, två i söder, en i öster, två i norr och en i väster. Huvudingången leder till kyrkans sydingång och har grindstolpar i granit med konisk avslutning, smidesgrinden har samma sirliga mönster som staketet. I öster och norr finns till den äldre kyrkogården ingångar med granittrappor som leder upp till kyrkogården. Dessa har inga grindar men ledstänger i svartmålad metall. Den nyare kyrkogårdens ingångar, i öst, väst och norr, är likartade och enkla utan grind.



Av kyrkogårdens sex ingångar är det bara huvudingången i söder som har grind.

Vegetation

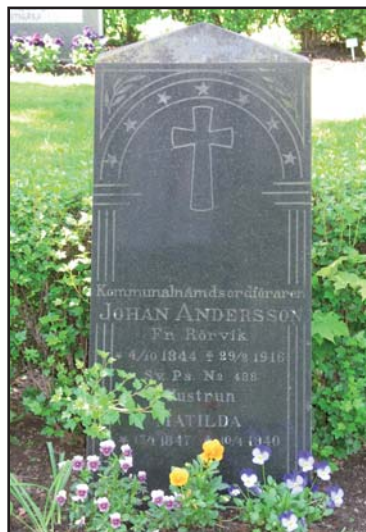
Längs kyrkogårdens södra och östra gräns växer en rad med äldre lönnar och i öster finns en rad med omväxlande björk, rönn och hägg. I norr finns en rad björkar en bit in på kyrkogården. Över hela kyrkogården finns ryggäckar, av måbär på den äldre och liguster på den yngre. På den äldre delen växer ett par rader av rönn och mellan kyrkogårdens båda delar finns ett buskage med bland annat syren och spirea

Gångsystem

Kyrkogårdens enkla grusgångssystem kopplar samman de olika ingångarna. Från sydingången runt kyrkan fram till ingången i norr leder en grusgång som korsas av en gång som leder från östingången fram till ingången i väst. Den korsas i sin tur av en grusgång som leder mellan den nya delens norr- och sydingångar.

Gravvårdstyper

Gravvårdarna är till största delen av den moderna låga och breda typen. Ett fåtal undantag finns med äldre vårdar av mer högre modell. Framför gravvårdarna finns en gemensam rabatt som går längs hela ryggäckan



De flesta vårdar på Stockaryds kyrkogård är från andra hälften av 1900-talet vilket stilmässigt innebär att de har låga och breda proportioner. Ett fåtal äldre vårdar har en mer högre form.

Byggnader

Centralt på kyrkogården, mellan dess båda delar, finns en redskapsbod av yngre datum. Den har en stående lockpanel, laserad i grönt och ett flackt sadeltak täckt med brunt betongtegel.



Beskrivning av enskilda kvarter

Kvarter A-D



Allmän karaktär

Kvarter A-D är belägna norr om kyrkan och är en kvadratisk plan delad i fyra kvarter av grusgångarna. Kvarteren är snarlika med öppna gräsytor delade av öst-västliga rygghäckar av måbär. Rygghäckarna har ett tydligt avslut mot den nord-sydliga grusgången. Öster om denna gång växer tre rönnar.

Gravårdstyper

Gravårdstyperna är främst moderna, med låga och breda proportioner. Åldern på dem sträcker sig från 1893 till 2006 med flest vårdar från 1970- och 80-talen. Ett övervägande antal är dock odaterade familjegravar. Titlarna är få i förhållande till antalet gravvårdar. Hemmansägare och lantbrukaren visar på närheten till landsbygden



Under 1930-talet blev den låga och breda vården modern och detta har hållit i sig fram till våra dagar.

medan källarmästare, köpman och trävaruhandlanden stammar från Stockaryds samhälle. Banvakt och stationsmästare markerar järnvägens betydelse.

Kulturhistorisk karakterisering och bedömning

Liksom många andra kyrkogårdar följer Stockaryds efterkrigstidens ofta likriktande utveckling. Parallellt med folkhemsbygget utjämnades skillnader i social rang på kyrkogården genom att systemet med allmänna linjen och köpegravar försvann. Alla gravvårdar fick istället mer eller mindre samma utformning med låga och breda gravstenar. Denna utveckling mot en enklare och mer lättskött kyrkogård är typisk för andra hälften av 1900-talet. Det kulturhistoriska värdet i kvarteren ligger främst i den övergripande strukturen med gräsytor och rygghäckar.

Kvarter E



Allmän karaktär

Kvarteret ligger norr och väster om kyrkan och består även det av en öppen gräsyta delad av rygghäckar, i nord-sydlig riktning. Tre kortare måbärshäckar finns norr om koret, varav den västra är reserverad för barngravar, och en längre ligusterhäck i väster vilken har mindre utskjutande häckar mellan varje grav. Öster om kyrkan, längs med långhuset växer fem rönnar.

Gravvårdstyper

Gravvårdarna är daterade mellan 1948 och 2006 vilket innebär att de är av den låga och breda modellen som varit modern sedan efterkrigstiden. Någon äldre vård kan ha varit kombinerad med en grusbädd. Vårdarna i raden med barngravar är mindre än de övriga. Endast två titlar förekommer: disponent och fd stationsmästaren.



Gravvårderna utvecklades under 1990-talet då det blev populärt med asymmetrisk överkant.



I kvarter E finns ett fåtal vårdar som kan ha varit kombinerade med grusbädd.

Kulturhistorisk karakterisering och bedömning

Kvarterets främsta kulturhistoriska värde ligger i vegetationen med rygghäckar och rönnar samt den öppna gräsytan.

Kvarter F



Allmän karaktär

Kvarter F ligger på den nyare delen i öster. Det är litet och finns i den södra delen av området. Resten av utvidgningen står än så länge outnyttjad. Kvarterets gräsyta delas av öst-västliga rygghäckar av liguster.



Gravårdstyper

Gravårdarna är daterade mellan 1992—2007 och helt moderna i sitt uttryck. De flesta har en asymmetrisk form, något som blev populärt under 1990-talet. Flera vårdar har en dekorationsfrihet som är mer ovanlig hos äldre vårdar.



De yngsta vårdarna, i kvarter F, har en mer fri utformning än på den övriga kyrkogården.

Kulturhistorisk karakterisering och bedömning

Kvarteret har en enhetlighet som är typisk för denna tid, med regelbundet placerade gravvårdar av liknande utseende i upprepade rader. Det kulturhistoriska värdet är främst kopplat till denna tidstypiska utformning och homogena regelbundenhet, karaktären är dock inte unik utan snarare mer typisk och är väl företrädd på de flesta kyrkogårdar i landet.

Minneslund



Allmän karaktär

Minneslunden inrättades 2003 och ligger nordväst om kyrkans kor. Den har en enkel utformning med en gräskulle krönt av ett kors och inramad av kalkstensplattor. Mot tujahäcken finns en träbänk och en trästolpe för namnskyltar.

Kulturhistorisk karakterisering och bedömning

Minneslunden har en diskret framtoning, det kulturhistoriska värdet är främst förknippat med dess roll som en tidstypisk företeelse från 2000-talets början.

Kulturhistorisk bedömning av kyrkogården i dess helhet

Stockaryds kyrkogård har medeltida ursprung. Den äldsta kyrkan byggdes redan på 1200-talet men den nuvarande är från 1907 och står i kyrkogårdens sydöstra hörn. Kyrkogården har utvidgats vid tre kända tillfällen och den har kontinuerligt förändrats och moderniserats. Den senaste utvidgningen resulterade i att kyrkogården idag består av två delar, den äldre i öster och en nyare i väster. Det är efterkrigstidens ideal som präglar hela kyrkogården, med låga och breda gravvårdar längs med rygghäckar. Grusgångssystemet är enkelt och delar in kyrkogården i sex kvarter. Centralt på kyrkogården finns en redskapsbod av modernt snitt.

Den äldre kyrkogården är mycket homogen i sin utformning, den största skillnaden mellan den södra (kvarter E) och den norra (kvarter A-D) delen är riktningen på rygghäckarna; de är nord-sydliga i E och öst-västliga i A-D. Gravvårdarna är snarlika med låga och breda proportioner, en modell som blev modern under 1930-talet.

De äldre är ofta dekorerade i en stram klassicism medan de yngre är betydligt enklare. Under 1990-talet blev det allt vanligare med vårdar med asymmetrisk överkant eller med inspiration från den naturliga stenen. Den nyare utvidgningen i väster är bara använd i den södra delen (kvarter F) och består därmed främst av en öppen gräsyta. Kvarter F har även det öst-västliga rygghäckar och gravvårdarna är mycket moderna med asymmetriska former och högblank yta.

På en kyrkogård är det naturligt att gravvårdar ändras och gravrätter återgår och får ny ägare. Det är dock viktigt att man i den långsiktiga förvaltningen är uppmärksam på att bevara kyrkogårdens karaktär och gravvårdar från alla tider.

Att tänka på vid förvaltning av kyrkogården

- Vårdar med titlar utgör historiska dokument som berättar om yrken och social sammansättning i socknen under gången tid
- Rygghäckar är ett typiskt efterkrigstida ideal och är viktiga för den rumsliga upplevelsen av kyrkogården
- De utskjutande delarna av ligusterhäcken norr om kyrkan har en rumsskapande verkan

Referenser

Skriftliga källor

Erixon S m fl (red.). Sveriges bebyggelse: statistisk-topografisk beskrivning över Sveriges städer och landsbygd. Landsbygden. Jönköpings län, del II, Uddevalla 1952

Våra kyrkogårdar, Växjö stift i ord och bild. Frågeformulär 1949.

Arkiv

Antikvarisk Topografiska Arkivet, genom kopior i Länsstyrelsen i Jönköpings läns arkiv (ATA)

Jönköpings läns museums arkiv (JLM)

Länsstyrelsen i Jönköpings läns arkiv (LST)

Tekniska och administrativa uppgifter

Jönköpings läns museums dnr: B336/05
 Beställare: Växjö stift
 Fastighetsägare: Stockaryds församling, Svenska kyrkan
 Rapportansvarig: Ia Manbo
 Foto: Ia Manbo
 Län: Jönköpings län
 Kommun: Sävsjö kommun
 Socken: Stockaryds socken
 Fastighetsbeteckning: Kyrkogården 1:1
 Belägenhet: Ekonomiska kartans blad Stockaryd 6E 1f

Dokumentationsmaterialet förvaras i Jönköpings läns museums arkiv