



Länsstyrelsen
Gävleborg

Kulturmiljöenheten
Ingela Broström
Tel: 026-1712 64
ingela.brostrom@x.lst.se

Jordbruk
bondgård

Söderala sn, Hs

BESLUT
2008-05-12

L2106
1 (2)
Dnr 432-11185-06

delgivningskvitto



SWEDISH NATIONAL HERITAGE BOARD
RIKSANTIKVARIÉAMBETET

riksantikvarieämbetet

2008-05-22

15-

Beslut om byggnadsminnesförklaring av Erik-Anders, Ellne 1:21, Söderala socken, Söderhamns kommun

Beslut

Länsstyrelsen förklarar med stöd av 3 kap 1 § kulturminneslagen Erik-Anders, fastigheten Ellne 1:21, för byggnadsminne. Samtidigt meddelas skyddsbestämmelser enligt 3 kap 2 § KML (bilaga 1 och 2).

Bakgrund

Fråga om byggnadsminnesförklaring av Erik-Anders har väckts den 7 september 2006 av Länsstyrelsen. Förslag till skyddsbestämmelser har remitterats till berörda den 1 november 2007.

Fastighetens ägare Pär och Britt-Marie Forsell har skriftligen godkänt förslaget till byggnadsminnesförklaring den 27 januari 2008. Till detta har paret Forsell fogat följande synpunkter:

- Byggnadsminnesförklaringen gäller under förutsättning att området blir ett världsarv
- Angående punkt 6 [i skyddsföreskrifterna]: Ekonomibyggnaden kommer eventuellt att ändras invändigt pga utveckling av affärsverksamhet. Exteriört skall vi öppna upp för en dörr mot gårdsplanen.

Kommunstyrelsen i Söderhamns kommun har tillstyrkt byggnadsminnesförklaringen genom yttrande den 11 december 2007.

Länsmuseet har tillstyrkt byggnadsminnesförklaringen genom yttrande den 15 november 2007.

2008-05-22 beslut sk
Kopierat till Ifs BM-reg. Aa/jh

Vid sammanträffande med Pär Forsell den 14 februari 2008 har han på båda fastighetsägarnas vägnar förtydligat att man accepterar att byggnadsminnesförklaringen genomförs innan frågan om världsarv avgörs.

När det gäller fastighetsägarnas synpunkter på punkt 6 i skyddsföreskrifterna konstaterar länsstyrelsen att detta inte utgör skäl att ändra av de föreslagna skyddsföreskrifterna. Ekonomibygnadens interiör omfattas inte av skyddsföreskrifterna och kan därför fritt ändras enligt ägarnas önskemål. När det gäller frågan om upptagandet av en dörr mot gårdsplanen har länsstyrelsen möjlighet att lämna tillstånd till detta enligt bestämmelserna om ändring av byggnadsminne i 3 kap 14 § kulturminneslagen.

Länsstyrelsens motivering

Motiven för byggnadsminnesförklaringen redovisas i bilaga 1.

Hur man överklagar

Detta beslut kan överklagas hos länsrätten. Hur man överklagar framgår av bilaga 4.


Barbro Holmberg


Ingela Broström

Bilagor:

- 1 Skyddsföreskrifter och motiv för beslut
- 2 Karta över skyddsområdet
- 3 Skyddade interiörer
- 4 Hur man överklagar

Kopia till:

Söderhamns kommun, bygg och miljö
Söderhamns kommun, kultur och fritid
Riksantikvarieämbetet
Länsmuseet
Lantmäterimyndigheten i Gävleborgs län



Länsstyrelsen
Gävleborg

Kulturmiljöenheten

Ingela Broström

Tel: 026-17 12 64

ingela.brostrom@x.lst.se

PM

2008-05-12

1 (6)

432-11185-06

Byggnadsminnesförklaring av Erik-Anders i Asta, fastigheten Ellne 1:21, Söderala socken, Söderhamns kommun



Mangårdsbyggnaden på Erik-Anders byggdes på 1810-eller 1820-talet. I mitten av 1800-talet byggdes den på med en övre våning. Då var fasaderna gulmålade, något som inte var vanligt bland bönderna på den tiden. Foto: Lars Lööv

SKYDDSBESTÄMMELSER

Byggnadsminnesförklaringen avser hela fastigheten Ellne 1:21.

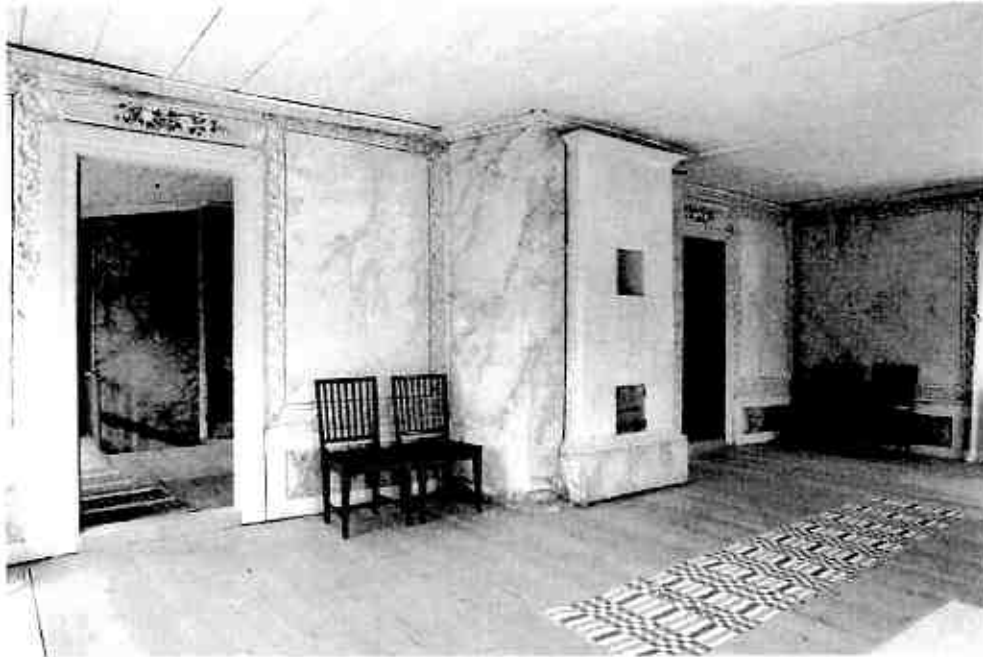
Skyddsföreskrifterna gäller mangårdsbyggnaden (1) och ekonomibyggnaden (2) (se kartbilagan).

1. Byggnaderna får inte rivas, flyttas, byggas om eller på annat sätt förändras till sin exteriör.



Övre farstun inreddes troligen på 1850-talet med marmorerade väggar och mahognyådrade snickerier. 1996 togs originalyttskikten fram av konservator under senare färg- och tapetlager. Foto: Lars Lööv.

2. I mangårdsbyggnaden får ändring av byggnadens planlösning eller andra åtgärder som innebär ingrepp i byggnadens stomme inte göras.
3. I mangårdsbyggnaden får befintlig fast inredning inte tas bort eller på annat sätt förändras. Exempel på sådan fast inredning är golv, tak, dörrar, paneler, lister, foder, väggfasta sittbänkar, köksskåp, trappor, eldstäder etc.
4. I mangårdsbyggnadens rum 106, 201, 202 och 203 (se bilaga 3) får väggmålari och tapeter inte tas bort, målas över, täckas över eller förändras på annat sätt. Övriga målade ytor får inte målas över eller förändras på annat sätt.
5. Byggnaderna skall underhållas så att de inte förfaller. Vård och underhåll skall ske i samråd med Länsstyrelsen och utföras med sådana material och metoder att det kulturhistoriska värdet inte minskar.
6. Skyddsområdet omfattar hela fastigheten Ellne 1:21. Inom området får ytterligare byggnader inte uppföras eller andra ändringar göras utan länsstyrelsens tillstånd. Området skall hållas i sådant skick att byggnadsminnets utseende och karaktär inte förvanskas.



Det sägs ibland att 1800-talets bönder och deras målare inte hade samma utvecklade smak som de som inredde högreståndshemmen, och att de därför inte hade förmågan kombinera färger på ett lika tilltalande sätt. Stora salen på Erik-Anders, där allt från kakelugnen till bröstpanelen är harmoniskt färgstämt i en blå-grå färgskala, visar tydligt att den uppfattningen inte stämmer. Foto: Lars Lööv

Om det är nödvändigt får Länsstyrelsen enligt 3 kap 14 § kulturminneslagen lämna tillstånd till ändringsåtgärder som strider mot skyddsföreskrifterna.

MOTIVERING

Erik-Anders tillhör de gårdar som bäst representerar det enastående och rikt varierade kulturarv som hälsingegårdarna utgör. Därför ingår den också bland de gårdar som ska utgöra kärnan i ett förslaget världsarv.

Redan under 1800-talet gjorde sig hälsingebönderna kända för att bygga stora och väl inredda hus. En av de mest påkostade mangårdsbyggnaderna finns på Erik-Anders i Asta. Huset har tydliga förebilder i herrgårdarnas byggnadsskick, både till sin yttre form och när det gäller planlösning och inredning. I synnerhet den stora salen i övre våningen visar direkta influenser från dåtidens herrgårdsinredningar på ett sätt som är ovanligt även bland de estetiskt medvetna bönderna i Hälsingland. På det sättet visar gården tydligare än de flesta andra hälsingegårdar hur ambitionerna hos en framgångsrik och självmedveten bonde kunde ta sig uttryck i byggandet.



På Erik-Anders finns tre kök från olika tider. Köket från 1920-talet är bevarat i ursprungligt skick med järnspis, diskbänk med underskåp i pärtspont, ekådrade snickerier och en tidstypisk, djärvt stormönstrad tapet. Foto: Lars Lööv

Men mangårdsbyggnaden på Erik-Anders berättar inte bara om yttre framgång och höga ambitioner. Den speglar också den sociala nedgång som drabbade gården under andra hälften av 1800-talet och som med tiden ledde till att det tidigare så eleganta huset inreddes för uthyrning. De tre köken från olika tider är mycket välbevarade och har ett kulturhistoriskt egenvärde genom att de på ett tydligt sätt berättar om den hemtekniska utvecklingen under 1800-talet och 1900-talets första årtionden. Det är särskilt värdefullt med tanke på att bevarade äldre kök i dag är sällsynta.

Ekonomibyggnaden har ett miljöskapande värde men visar också hur bönderna under årtiondena omkring sekelskiftet 1900 övergav det gamla, tungarbetade månghussystemet till förmån för nya, rationellt planerade ekonomibyggnader med alla för jordbruket nödvändiga funktioner samlade under ett tak.

Byggnaderna på Erik-Anders är också en viktig del av den kulturhistoriskt värdefulla miljö som bebyggelsen längs bygatan i Asta utgör. Med sin tätt grupperade bebyggelse på båda sidor om den smala, slingrande grusvägen ger den en god upplevelse av hur 1800-talets byar och byvägar kunde te sig.



Bygatan i Asta. Foto: Lars Lööv.

HISTORIK OCH BESKRIVNING

Gården Erik-Anders i Asta har fått sitt namn efter bonden och nämndemannen Erik Andersson (1788-1874). Det var han som byggde den nuvarande mangårdsbyggnaden någon gång mellan 1813 och 1827. Den breda planlösningen med en stor sal i mitten var ovanlig bland bönderna på den tiden och visar att Erik Andersson hade stora ambitioner med sitt byggande. Ännu tydligare blev det när övre våningen byggdes på i mitten av 1800-talet. Huset fick då ett herrgårdsliknande utseende med en elegant takkonstruktion och gulmålade fasader.

Även interiören gjordes mycket påkostad. I övre våningens stora sal, som dekorerades av de så kallade Knutesmålarna från Rättvik, finns påfallande likheter med det tidiga 1800-talets herrgårdsinredningar. De mahognyådrade dörrarna med vita foder, de konsolburna dörröverstyckena – i det här fallet imitationsmålade – och den ljusa, lätta färgskalan hittar man även på bruksherrgårdarna i Gästrikland, där just ljusblått var en typisk salsfärg i början av 1800-talet.

Senare ledde händelser i familjen till att gården blev fattigare och förlorade i status. Den äldste av Erik Anderssons båda söner emigrerade med Erik-Jansarna till Amerika 1846 och den andre blev invalidiserad efter en hästolycka. Med tiden rödfärgades de gula fasaderna och huset inreddes för flera familjer. Idag finns här tre kök, ett från 1800-talets första hälft, ett från 1920-talet och det tredje från 1930-talet. På 1910-talet ersattes de gamla uthusen av en enda stor ekonomibyggnad där funktioner som stall, ladugård, loge och brygghus samlades.

Från 1993 och framåt har byggnader och trädgård restaurerats omsorgsfullt. Även mangårdsbyggnadens interiörer har konserverats och restaurerats. I flera av rummen har originalmaleri från 1800-talets mitt tagits fram under

senare tapetlager, medan andra rum har tapetserats med nytryckta tapeter efter mönster som tidigare funnits i huset.

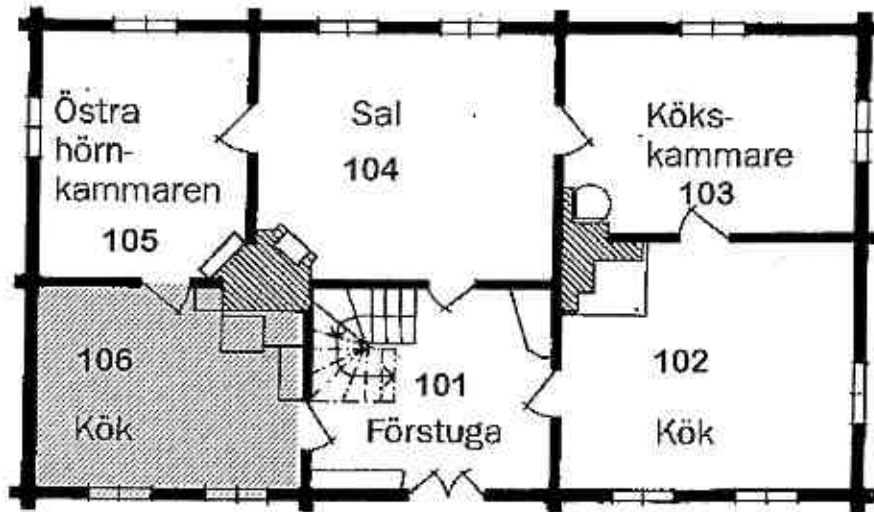
Ingela Broström

← > > > >

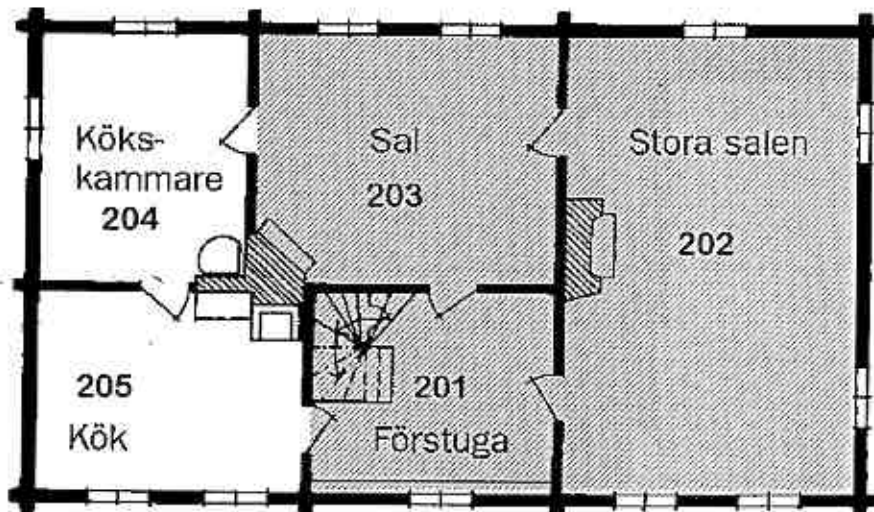


..... Gräns för skyddsområde

- 1 Mangårdsbyggnaden
- 2 Ekonomibygnaden



Bottenvåning, skala 1:200



Övervåning, skala 1:200



Ytskikt föreslås skyddas enligt
punkt 4 i skyddsföreskrifterna