



BESLUT

2000-11-20

221-8534-97

Kulturmiljö
Ann Christin Gagge

**Byggnadsminnesförklaring av bebyggelseområdet runt
Rådhusorget i Söderhamn, Söderhamns kommun.
Gamla posten, Fastigheten Elefanten 4**

Fråga om byggnadsminnesförklaring av Rådhusorget och dess kringliggande miljö, fastigheten Elefanten 4 har väckts i 1997-09-22 av

Förslag till skyddsföreskrifter har remitterats 1997-12-17 samt 1998-03-03.

Söderhamns kommun har genom Byggnadsnämnden tillstyrkt förslaget till byggnadsminnesförklaring 1998-06-16.

Riksantikvarieämbetet har tillstyrkt förslaget till byggnadsminnesförklaring.

Länsstyrelsen förklarar med stöd av 3 kap 1 § kulturminneslagen fastigheten Elefanten 4, Söderhamns stad och kommun för byggnadsminne och meddelar enligt 3 kap 2 § samma lag skyddsbestämmelser enligt bilaga 1.

Länsstyrelsen lämnar råd och anvisningar för byggnadernas och markens underhåll. Även länsmuseum kan rådfrågas.

Om särskilda skäl föreligger får länsstyrelsen enligt 3 kap 14 § lämna tillstånd till ändring av byggnadsminne.

Enligt 3 kap 21 § kulturminneslagen gäller detta beslut omedelbart även om det överklagas.

Detta beslut kan överklagas hos länsrätten. Hur man överklagar framgår av bilaga 2.

Postadress	Besöksadress	Telefon	Telefax
801 70 GÄVLE	Borgmästarplan	026-17 10 00	026-61 13 10

221-8534-97

Beslut i detta ärende har fattats av styrelsen. I beslutet deltog landshövding Lars Eric Ericsson samt ledamöterna Yngve Nilsson, Lena Andréasson, Håkan Larsson, Patrik Norinder, Sigvard Ring, Lars-Erik Häggblom och suppleanterna Olle Nilsson-Sträng, Kjell Höglin, Sven-Åke Thoresen, Jan Olof Karlsson Fält, Hans Backman och Inger Schörling.

Byggnadsminnesutredningen utfördes av Margaretha Sundberg. I den slutliga beredningen deltog även länsrådet Monica Robin Svensson, länsantikvarie Erik Nordin, Margaretha Sundberg samt Ann Christin Gagge, föredragande.


Lars Eric Ericsson


Ann Christin Gagge

Bilagor

Skyddsbestämmelser

Hur man överklagar

"Rådhusorget i Söderhamn" (beskrivning inkl situationsplan)

Sändlista

Realia Hus AB, Box 22523, 104 22 Stockholm

Kopia till

Söderhamns kommun, byggnadsnämnden

Söderhamns kommun, kulturnämnden

Inskrivningsmyndigheten vid Söderhamns tingsrätt

Lantmäterimyndigheten i Gävle

v Riksantikvarieämbetet

Länsmuseet Gävleborg

Länsstyrelsen, planenheten

Postadress	Besöksadress	Telefon	Telefax
801 70 GÄVLE	Borgmästarplan	026-17 10 00	026-61 13 10



Kulturmiljö

Skyddsbestämmelser för fastigheten Elefanten 4, Söderhamn.

Skyddsområde

Skyddsområdet skall omfatta hela fastigheten Elefanten 4. Fastigheten ingår i ett synnerligen märkligt bebyggelseområde enligt situationsplan.

Skyddsbestämmelser

Skyddsbestämmelserna omfattar hela fastigheten Elefanten 4.

1. Byggnaderna får inte rivas, flyttas, byggas om eller på annat sätt förändras till sin exteriör.
2. Ändring eller andra åtgärder som innebär ingrepp i byggnadernas bärande stomme får inte göras.
3. I fastigheten får befintlig fast inredning i stora salen i övre våningen inte tas bort eller förändras. Befintliga ytskikt får inte tas bort, övermålas, överklistras eller på annat sätt förändras. Rummet får inte delas.
4. Byggnaderna skall underhållas så att de inte förfaller. Vård och underhållsarbeten skall utföras med sådana material och metoder att det kulturhistoriska värdet inte minskar.
5. Fastigheten skall hållas i sådant skick att miljöns karaktär inte förvanskas. Inom skyddsområdet får ytterligare byggnader inte uppföras.

Kommentarer

Avsikten med skyddsbestämmelserna är att inga exteriöra förändringar skall ske som minskar det kulturhistoriska värdet. Därför är även mindre åtgärder som uppsättande av takrännor, armatur et c tillståndspflichtiga för att länsstyrelsen skall få tillfälle att medverka till lämplig utformning och placering.

Vård och underhåll av byggnaderna skall ske i samråd med länsstyrelsen, traditionella färgtyper, byggnadsmaterial et c skall användas.

Vården av skyddsområdet skall syfta till att bevara miljöns karaktär. Ändringar och tillägg till miljön skall utformas och placeras på lämpligt sätt för att inte minska det kulturhistoriska värdet. Byggnader inom skyddsområdet skall vårdas och underhållas på sådant sätt att miljöns kulturhistoriska värde inte minskar.

Om särskilda skäl finns får länsstyrelsen enligt 3 kap 14 § kulturminneslagen lämna tillstånd till ändring av byggnadsminne i strid med gällande skyddsbestämmelser. Ett särskilt skäl kan vara återställande av exteriörer till ursprungligt utseende. Detta kan i mån av tillgång på medel stödjas genom byggnadsvårdsbidrag.

Postadress

Besöksadress

Telefon

Telefax

801 70 GÄVLE

Borgmästarplan

026-17 10 00

026-61 13 10

RÅDHUSTORGET I SÖDERHAMN

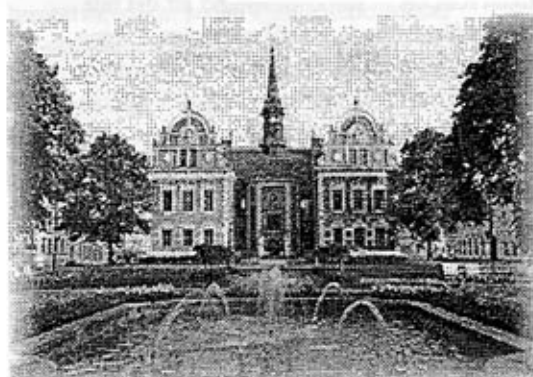
Byggnadsminnesförklaring och
kulturhistorisk värdering

DEL 1

Rådhuset, Rådhuset 1
Sidenhuset, Fåret 2
Stadshotellet, Oxen 7
Gamla järnvägsstationen, Hunden 1
Rådhuskonditoriet, Elefanten 1
Prästgården, Vargen 1
Kv Vargen 2, Vargen 2
Odd Fellowlogen, Pantern 6
Förvaltningshuset, Lejonet 1 och 2
Kv Tigern 5, Tigern 5
Gatu- och parkmark

DEL 2

Centralhotellet, Ekorren 1
Bergstedts, Elefanten 2
Kv Elefanten 3, Elefanten 3
Gamla posten, Elefanten 4
Kvarteret Björnen, Björnen 4
Kv Hästen 3, Hästen 3
Kv Hästen 5, Hästen 5



Rådhuset



Kv Tigern



Sidenhuset



Kv Björnen

Söderhamn 1870-1890

Under 1800-talets andra hälft utvecklades Söderhamnsregionen som aldrig förr. Med industrialismen kom en ny tid och industrialismen förvandlade staden. Med ångkraften skapades en ny varvsindustri. Nya kommunikationer och marknader skapades genom järnvägens tillkomst. En ny industriell struktur utvecklades, nya yrken som ingenjörer och tekniker gav upphov till nya samhällsskikt som i sin tur förändrade den sociala strukturen. Skråväsendet upphörde och trafikfrågorna blev en ny ingrediens i planeringen. Söderhamn blev vid denna tid ett centrum för industriell expansion, ett av de främsta i landet och befolkningsökningen har aldrig, varken före eller efter varit så kraftig som på 1870-80 talet.

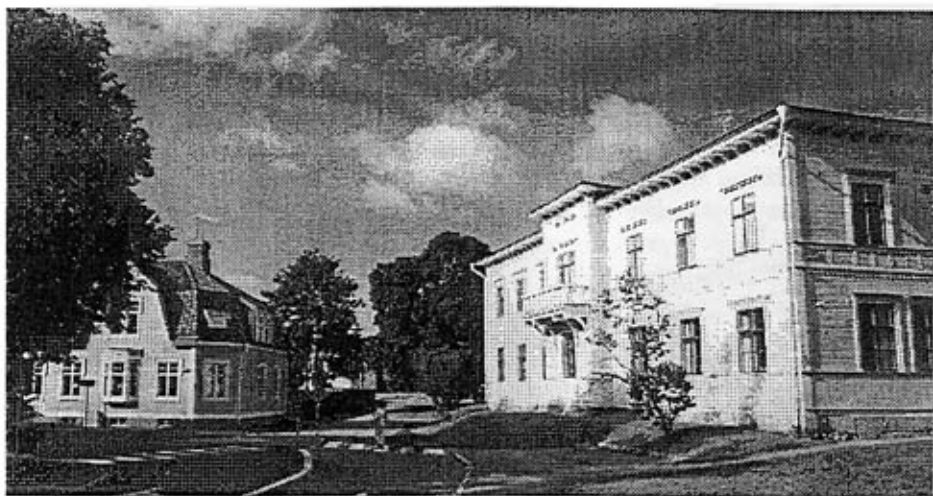
Med industrins uppblomstring var det optimism och framtidstro som präglade stadsbyggandet. Järnvägen var intimt sammanknippad med periodens framtidstro. Järnvägen var pulsådern som präglade staden och knöt den samman med de livsviktiga delarna hamnen och industrierna.

P G Sundius upprättade ett förslag till ny stadsplan för Söderhamns centrum 1875. Han hade också gjort förslag till planer för det branddrabbade Gävle vilka blev kända och uppskattade även om Nils Ericson slutligen fick uppdraget där. För Söderhamn lät Sundius området kring kyrkan och rådhuset behålla sin tidigare



indelning men skapade ett prakttorg på båda sidor ån i sitt stadsplaneförslag.

Ett år senare, 1876, kom den stora stadsbranden, brandkatastrofen som startade vid rådhuset. Brandens totala ödeläggelse möjliggjorde en nydaning av staden. Förslaget till stadsplan reviderades snabbt varvid bl a järnvägen flyttades till ett nytt läge söder om ån. Detta hade varit på förslag också tidigare men antagligen rönt ett så starkt motstånd att det inte fanns med i första förslaget till stadsplan. Denna del av planen kom till utförande 1886. Järnvägen lyftes därmed bort från centrum och gick i utkanten av stadskärnan men korsade paradtorget vid rådhuset.



Rådhusorget

Efter branden 1876 fanns vid Rådhusorget kvar ett stenhus i kvarteret Elefanten, gamla järnvägsstationen och rådhusets murar. Vid en brand 1860 hade rådhuset också förstörts och Gävles stadsbyggmästare Runer ritade ett nytt. Denna byggnadskropp blev nu kvar och byggdes om i en ny stil som kan betecknas som holländsk renässans av stockholmsarkitekten E A Jacobsson.

Runt torget byggdes stadens mest förnäma byggnader, i sten eller reveterade, till skillnad från det mesta i övrigt i staden som byggdes i trä med träpaneler. Rådhusmiljön var i stort sett utbyggd 1890. Byggnaderna i rådhusets omedelbara närhet byggdes upp först efter branden, därefter tillkom husen söder om ån och sist några av husen i områdets norra del.

I samband med en stadsbrand 1835 utvidgades det gamla salutorget framför rådhuset. Ån rätades och grävdes om och försågs med strandskoningar och trappor. Samtidigt började man bredda de långsgående gatorna Kyrkogatan och Rådhusgatan, vilket sedan kunde genomföras efter stadsbranden 1876.



Rådhusorget fungerade som stadens salutorg fram till 1876 då torghandeln flyttades längre österut enligt den nya stadsplanen till Köpman-torget. Rådhusparken skapades vid samma tillfälle vilket öppnade ett siktstråk och ett samband mellan kyrkan och rådhuset. Tanken på ett paradorg realiserades då helt. Obeliskan som placerades 1899 framför rådhuset är ett minnesmärke över stadens grundare, Gustav II Adolf.



Byggnaderna

Gustaf Hultqvist, stadsingenjören som var en mångsysslare, ritade många av husen i Söderhamn vid uppbyggnaden efter branden, mest privata bostadshus. Vid Rådhusorget har han ritat det så kallade Sidenhuset som byggdes 1879. C Dahlgren var också flitigt anlitad, han ritade mycket av den för Söderhamn så typiska panelarkitekturen med rika utsmyckningar med klassicerande element.

De fastigheter som följer nedan har stor betydelse för bebyggelseområdet runt Rådhusorget som helhet. Samtliga dessa fastigheter ligger inom det föreslagna skyddsområdet. Skyddsföreskrifter föreslås för samtliga byggnader utom Lejonet 1 och 2 samt Elefanten 3 vilka endast ingår i skyddsområdet.



RÅDHUSET
Fastigheten Rådhuset 1, byggt 1869 av G N Runer, ombyggt 1877 av E A Jacobsson.



SIDENHUSET
Fastigheten Fåret 2, byggt 1879 av G Hultqvist för grosshandlaren Schöning.



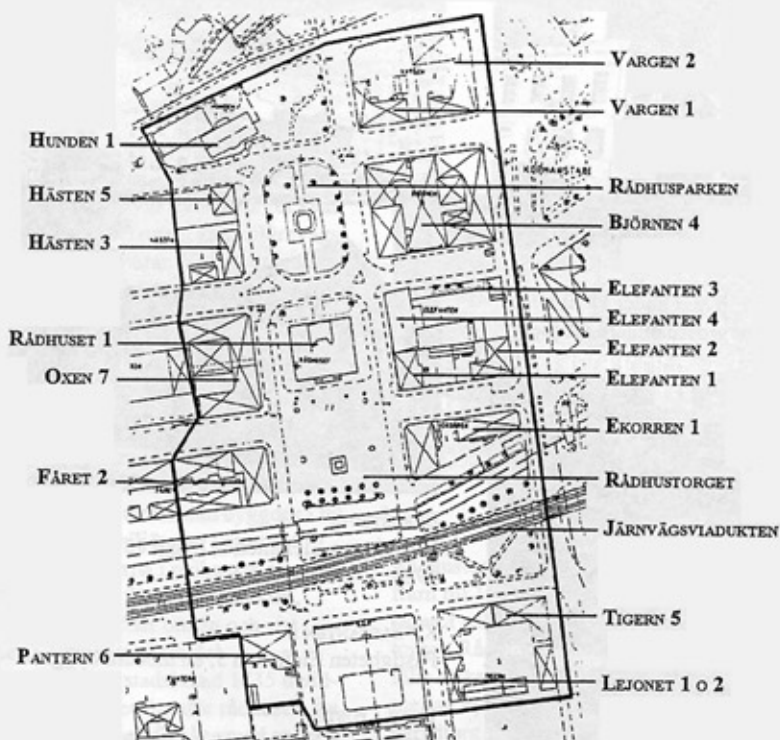
STADSHOTELLET
Fastigheten Oxen 7, byggt 1879 av C Dahlgren.



GAMLA JÄRNVÄGSSTATIONEN
Fastigheten Hunden 1, byggt 1861 som järnvägsstation på banan Bergvik-Söderhamn.



RÅDHUSKONDIORIET
Fastigheten Elefanten 1, byggt 1877 av E A Jacobsson som bostad åt handlaren Södergren. På 1930-talet byggdes bottenvåningen om till konditori med ett bageri i källarvåningen.



PRÄSTGÅRDEN

Fastigheten Vargen 1 byggt 1879 av C Dahlgren.

Kv VARGEN 2

Fastigheten Vargen 2 byggt vid slutet av 1870-talet.

FÖRVALTNINGSHUSET

Fastigheten Lejonet 1 och 2 rymmer kommunens nybyggda förvaltningshus.

GATU- OCH PARKMARK

inom byggnadsminnets skyddsområde.



Kv TIGERN 5

Fastigheten Tigern 5 består av f d Tigern 3 byggt 1878 av C Dahlgren och f d Tigern 4 som är en rekonstruktion av en byggnad uppförd 1878 av C Dahlgren där den ursprungliga byggnaden brann 1986. Båda byggnaderna är bostadshus.

ODD FELLOWLOGEN

Fastigheten Pantern 6, byggt 1883 av J E Stenberg.



CENTRALHOTELLET

Fastigheten Ekorren 1, byggt under 1870-talets slut av J A Erdman för grosshandlare Hedberg.



BERGSTEDTS

Fastigheten Elefanten 2, byggt 1878, ombyggt 1926.



KV ELEFANTEN 3

Fastigheten Elefanten 3, en modern byggnad.



KV BJÖRNEN 4

Fastigheten Björnen 4 består av f d Björnen 1, byggt 1896, f d Björnen 2, byggt 1879 av J E Stenberg samt f d Björnen 4, byggt 1900 för Bergvik & Ala



GAMLA POSTEN

Fastigheten Elefanten 4, byggt före 1874 som banklokal och bankdirektörsbostad.



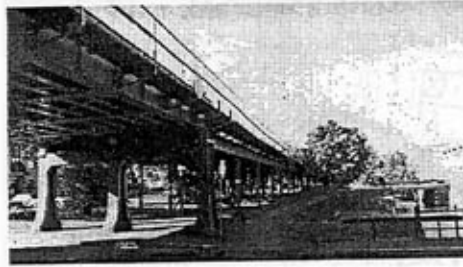
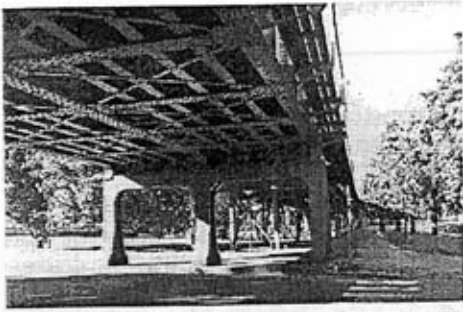
KV HÄSTEN 3

Fastigheten Hästen 3, byggt 1877 av C Dahlgren för skräddarmästare Sundberg.



KV HÄSTEN 5

Fastigheten Hästen 5, byggt 1912 av Gregerson.



Järnvägen

Järnvägsviadukten var inplanerad som en del av torget redan i stadsplanen. Järnvägen blev ett dominerande inslag i miljön och stadsbilden då den till och med tilläts korsa stadens paradorg Rådhusorget. Men den uppfattades inte som något som "bröt sönder" eller var besvärligt och fult i miljön utan tvärt om var det stadens livsnerv, något att visa upp i paradstråket och den komponerades in med eftertanke i stadsplanen och torgmiljön. Omsorgen om utformning och kvalitet, när den nuvarande viadukten byggdes, är också ett bevis för den vikt man lade vid viaduktens del i stadsmiljön.

Kulturhistorisk värdering

Rådhusorget i Söderhamn är ett paradorg. Genom stadsbranden fick man tillfälle att helt nyskapa detta efter tidens ideal. De ekonomiska tillgångarna hos stadens övre samhällsskikt var också vid denna tid mycket goda. Förutsättningarna för att kunna genomföra ett storslaget minnesmärke över sin tid var därmed uppfyllda. Den öppna torgytan blev mycket stor, tre kvarter lång, förutom ån och järnvägsområdet och ett kvarter bred. I mitten låg sedan tidigare stadens rådhus som efter branden fick ett ännu ståtligare och mer påkostat både yttre och inre. Torget korsades av järnvägen som här byggdes upp på en viadukt för att ge fri passage åt gatorna under. Järnvägen inkomponerades noggrant som ett bevis för den nya tiden och framtidstron, en för sin tid värdig och naturlig del i ett paradorg.

Miljön runt Rådhusorget innehåller både offentliga byggnader och privata bostadshus. Den gamla järnvägsstationen och järnvägsviadukten är viktiga minnesmärken över stadens ekonomiska historia och utveckling. Rådhuset är även som enskild byggnad av byggnadsminnes-

klass och synnerligen märklig liksom järnvägsviadukten.

Rådhusorget i Söderhamn är troligen den enda torgmiljön från sin tid i landet som är så omfattande, så hel och oförändrad med bara en enda byggnad som rivits och ersatts i nutid. Miljön är också uppbyggd under en ovanligt avgränsad tidsrymd och är därför mycket homogen. Rådhusorget i Söderhamn tillhör därmed en av de värdefullaste torgmiljöerna i landet.

Järnvägsviadukten har både teknikhistoriska och representativa höga värden som symbol för stadens höjdpunkt i landets ekonomiska historia. Det är viktigt att viadukten skyddas som byggnadsminne. Viadukten är så märklig och ett så viktigt byggnadsverk att den även som enskilt objekt har byggnadsminnesklass.

En rapport över järnvägsviaduktens historia har sammanställts av Banverket. Eftersom viadukten är statligt ägd har frågan om byggnadsminnesförklaring av denna överlämnats till Riksantikvarieämbetet för handläggning och utredning.