

Kulturhistorisk karakterisering och bedömning

## **Åsenhöga kyrkogårdar**

*Åsenhöga socken i Gnosjö kommun  
Jönköpings län, Växjö stift*

Rapport, foto och ritningar: Robin Gullbrandsson  
Grafisk design: Anna Stålhammar  
Tryckning och distribution: Robin Gullbrandsson

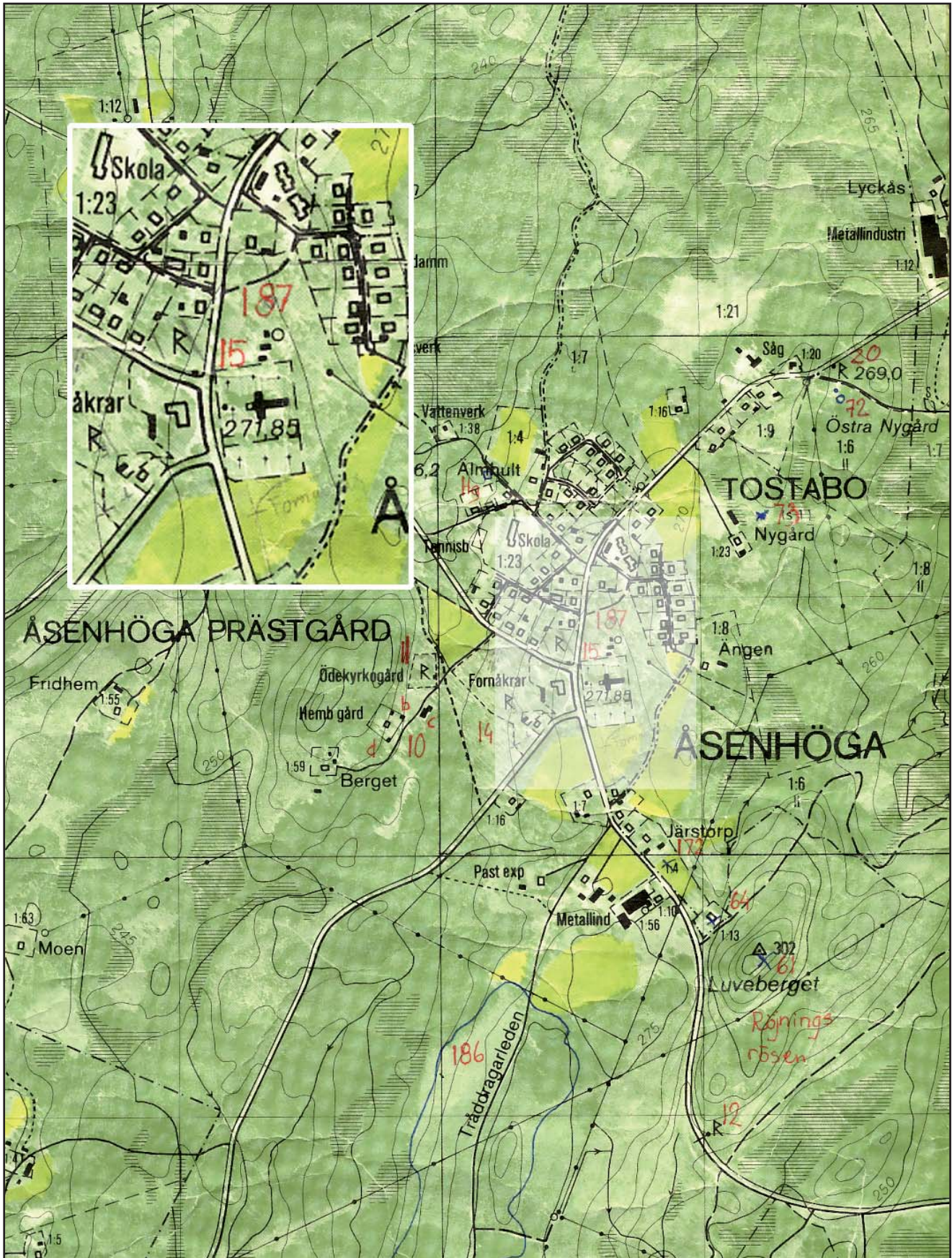
Jönköpings läns museum, Box 2133, 550 02 Jönköping  
Tel: 036-30 18 00  
E-post: [info@jkpglm.se](mailto:info@jkpglm.se)  
[www.jkpglm.se](http://www.jkpglm.se)

Utdrag ur tryckta och ajourhållna ekonomiska kartor är återgivna enligt tillstånd: Ur allmänt kartmaterial från Lantmäteriet. Medgivande 94.0133

© JÖNKÖPINGS LÄNS MUSEUM 2007

## Innehåll

Inledning . . . . .	5
Allmän kyrkogårdshistorik . . . . .	7
Sammanfattande beskrivning . . . . .	9
Åsenhöga kyrkogårdar . . . . .	10
Händelsehistorik för Åsenhöga kyrkogård och ödekyrkogård .	13
Beskrivning av kyrkogården idag . . . . .	15
Beskrivning av enskilda kvarter. . . . .	17
Kvarter A . . . . .	17
Kvarter B . . . . .	19
Kvarter C . . . . .	20
Kvarter D . . . . .	21
Kvarter E . . . . .	22
Kvarter F . . . . .	23
Kvarter G . . . . .	24
Nya kyrkogården . . . . .	25
Kulturhistorisk bedömning av kyrkogården som helhet . . . .	26
Beskrivning av ödekyrkogården idag. . . . .	28
Kulturhistorisk bedömning av ödekyrkogården . . . . .	29
Referenser. . . . .	30
Tekniska och administrativa uppgifter . . . . .	30



Utdrag ur ekonomiska kartans blad Åsenhöga 6D 3f 1988.

## Inledning

### Bakgrund

På uppdrag av Växjö stift genomför Jönköpings läns museum en kulturhistorisk inventering av kyrkogårdar inom stiftets del av Jönköpings län. Arbetet bekostas av medel från den kyrkoantikvariska ersättningen och påbörjades under år 2006 och det beräknas avslutas under år 2008. Inventeringen berör samtliga till Svenska kyrkan hörande kyrkogårdar och begravningsplatser, även sådana som har tagits ur bruk. Denna rapport utgör en delrapport i inventeringen vars resultat kommer att sammanställas och analyseras i en stiftsövergripande rapport.

### Syfte

Den stiftsövergripande inventeringen syftar till att lyfta fram kyrkogårdarnas kulturhistoriska värden, att få en överblick av stiftets kyrkogårdar samt att sammanställa den enskilda kyrkogårdens historia. Inventeringen är avsedd att utgöra ett underlag i församlingens förvaltningsarbete och i de vård- och underhållsplaner som församlingarna arbetar med att ta fram. Inventeringarna ska vidare kunna användas i handläggningen av kyrkoantikvariska ärenden och för att bedöma var det är särskilt viktigt att stödja insatser med kyrkoantikvarisk ersättning.

### Inventeringens uppläggning

Rapporten omfattar en historik över kyrkogården, beskrivning av de olika kvarteren, fotografier och en kulturhistorisk karakterisering och bedömning. Arbetet har varit uppdelat i en fältdel med inventering och fotografering samt en arkivgenomgång. De aktuella arkiv som gått igenom har främst varit Länsstyrelsen i Jönköpings läns arkiv, Antikvarisk-topografiska arkivet i Stockholm (genom kopior hos länsstyrelsen) samt Jönköpings läns museums arkiv. I möjligaste mån har också samfälligheternas eller församlingarnas egna arkiv använts. Utöver arkiv har uppgifter hämtats från befintlig litteratur däribland hembygds litteratur. Äldre fotografier har också använts för att kunna tolka händelser i kyrkogårdens historia. De i rapporten redovisade arkivuppgifterna utgör en sammanfattning av genomgångna arkiv och ska inte ses som en komplett beskrivning av händelser i kyrkogårdens historia. Arbetet inkluderar en omfattande fotodokumentation varav endast ett litet antal bilder använts i rapporten. Växjö stift, respektive församling, samt läns museet har rätt att fritt bruka fotografierna. För varje kyrkogård görs en kortfattad beskrivning av kyrkomiljön och en mer omfattande beskrivning av kyrkogården och samtliga kvarter. Vidare görs kulturhistoriska bedömningar över varje kvarter och en sammanfattande över hela kyrkogården där de kulturhistoriska värdena lyfts fram.

Den kulturhistoriska bedömningen görs i samarbete med representant från Länsstyrelsen i Jönköpings län. En kulturhistorisk bedömning är aldrig definitiv utan hela tiden föremål för omvärderingar. Vid bedömningen tas hänsyn till varje kyrkogårds egna värden, men också till värden i förhållande till andra kyrkogårdar i stiftet och övriga landet. Den kulturhistoriska bedömningen nämner i de flesta fall inte enskilda gravstenar utan beskriver värden och karaktärsdrag i stort. Inför varje planerad förändring eller större underhållsåtgärd som påverkar det kulturhistoriska värdet skall tillstånd inhämtas från länsstyrelsen. Varje ärende behandlas där från fall till fall. Utifrån den kulturhistoriska värderingen och karakteriseringen tas beslut om vilka åtgärder som är berättigade till kyrkoantikvarisk ersättning.

Fältarbete och rapport har utförts av antikvarie Robin Gullbrandsson vid Jönköpings läns museum. Rapporterna finns tillgängliga på Växjö stift, Länsstyrelsen i Jönköpings län, Jönköpings läns museum samt på respektive kyrklig samfällighet.

## Allmän kyrkogårdshistorik

I stort sett alla våra landsortskyrkogårdar är jämnåriga med den första kyrkan på platsen, i de flesta fall medeltida. Efter flera hundra år av obruten kontinuitet är de också ännu i bruk. Från medeltidens kyrkogårdar finns dock väldigt litet bevarat. De viktigaste förändringarna som kristendomen införde gällande våra begravnings seder är att platsen för begravingarna skulle vara vigd och inhägnad. Den medeltida inhägnaden kunde bestå av en stenmur men vanligare var att den var uppförd av timmer, bogårdsbalken, ibland manshög. Till den typiska bilden av en medeltida inhägnad kyrkogård hör även stigluckan som både hade en symbolisk som praktisk funktion som port till den vigda jorden.

Den medeltida kyrkogården saknade ett tydligt system med gångar och kvarter. Man fortsatte dock den förkristna sedvänjan att gravsätta folk efter deras gårds- eller bytillhörighet, antingen i smala tegar eller i kvartersliknande grupper. Till ovanligheterna hörde att man satte en vård över graven, som istället endast markerades av en jordhög. Om en vård sattes upp var den av trä, undantagsvis av sten eller smide. Det var också vanligt att man använde sig av kyrkogården på ett nyttobetonat sätt, nämligen som betesmark. Det ingick troligen i många klockares löneförmåner att ha sina djur betandes på kyrkogården.

Den medeltida kyrkogårdens utformning levde kvar väldigt länge, och påminde mest om en äng med små gravkullar och enstaka spridda vårdar. I stort sett börjar förnyelsen under tidigt 1800-tal, men ännu vid sekelskiftet 1900 har många landsortskyrkogårdar kvar den typiskt medeltida ängskaraktären. Förnyelsen börjar i städerna, genom att gravsättningar på stadskyrkogårdarna förbjuds av hygieniska skäl. Enligt en kunglig förordning från 1815 måste begravingar innanför stadskärnan upphöra och begravningsplatser – utan andra kyrkobyggnader än t ex gravkapell – anläggas utanför stadsbebyggt område. Vidare skulle staten genom Överintendentsämbetet ansvara för att de blev prydligt och hälsosamt anlagda. Runt om i landet anläggs begravningsplatser precis utanför stadskärnorna under de första decennierna av 1800-talet. De anläggs med symmetriska gångsystem och kvartersindelningar, trädplanteringar för att förbättra luftkvaliteten och stenmurar med smidesgrindar. I de arkitektoniskt anlagda begravningsplatserna exponerades vissa gravar tydligare än andra. Att begravas utifrån vilken gård eller by man hörde till ersattes nu av så kallade köpegravar och allmänna gravar. Detta var en social indelning där de som ville och hade förmåga att köpa sin gravplats både fick en större sådan för hela sin familj och en bättre placering utmed gångar eller nära entréerna.

Köpegravarna anlades med grusbäddar och stenramar och senare även häckomgårdningar. Andra begravdes kostnadsfritt utmed den allmänna linjen där man gravsattes i en kronologisk ordning, tätt intill den som hade begravts före och oberoende om ens man eller hustru eller övrig familj låg på annan plats. Gravvårdarna var oftast mycket små och oansenliga.

Trädkransen introduceras först på städernas begravningsplatser men når under 1800-talets slut även allt fler landsortskyrkogårdar. Då introduceras också de typiska sorgeträden med hängande växtsätt. I början av 1900-talet planläggs även kyrkogårdarna på landsorten i kvarter med symmetriskt lagda gångar, grusbäddar på gravarna och välklippta häckar eller stenramar runt om. Indelningen av kyrkogården mellan köpegravsområde och allmänt område speglar ett socialt uppdelat samhälle. Företeelsen levde kvar till in på mitten av 1900-talet (upphörde officiellt 1964) och ersattes då av kvarter med gravar i långa rader längs med rygghäckar. Samtidigt började man av rationella skäl ta bort stenramar, häckomgårdningar och grusbäddar för att ersätta det med gräsmattor. Den sociala utjämnningen av ståndssamhället avspeglas på kyrkogårdarna genom allt mer enhetliga gravvårdar utan titlar, oftast utförda i det liggande formatet 60x80 cm.

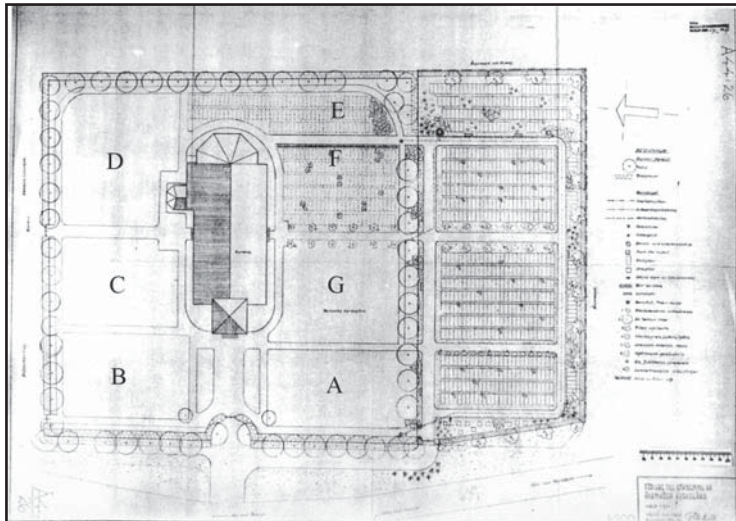
Från och med 1980-talet blir gravvårdarna återigen mer individualiserade. Idag ser vi en mångfald olika former på gravstenar från liggande naturstenar till mer fantasifullt utformade vårdar. Den ökade individualiseringen under 1900-talets slut speglas också genom de många olika begravningsformer som idag erbjuds. Förutom kistbegravning och urngravar med personliga vårdar, erbjuds också minneslundar för askor som grävs ner anonymt utan plats för namn men med gemensam plats för blommor, askgravlundar med en ofta konstnärligt utformad gemensam plats för namn och smyckning, kistminneslundar där kistor begravs anonymt och utan plats för namn, samt kistgravlundar där kistor begravs anonymt men där det finns en gemensam plats för namn och utsmyckning. Till detta kommer också de muslimska områdena, som ännu främst förekommer på stadskyrkogårdarna.

På 1920-talet började en ny typ av begravningsplats att anläggas, nämligen skogskyrkogården. En av de tidigaste i landet var skogskyrkogården i Skillingaryd från 1922. Dessa präglas av friväxande och naturligt förekommande träd, såsom gran, tall och björk. Endast sällan eller i begränsad omfattning används planterade och kultiverade träd.



## Sammanfattande beskrivning

Åsenhöga nuvarande kyrkogård anlades på ny plats tillsammans med kyrkan 1857. Kyrkogården består av en ursprunglig nordlig del och en mindre, sydlig del från 1974, klart åtskilda genom sina respektive stenmurar och trädkransar. Gamla delen har en symmetrisk uppbyggnad med kyrkan i mitten och rätvinkliga grusgångar. De gamla köpegravskvarteren med sina grusgravar är idag omdanade till gräsmattor. Rygghäckar är rumskapande element på en stor del av kyrkogården och bidrar till en efterkrigstida prägel. Flera äldre vårdar finns bevarade och berättar därmed om socknens historia. Ödekyrkogården ligger i en sank dalgång väster om kyrkogården och har bevarat sin ålderdomliga ängskaraktär med handhuggna sandstensvårdar, mossig kallmur och timrad stiglucka.



Åsenhöga nuvarande kyrkogård. Ritning från 1970 av trädgårdsarkitekt Ragnar Ekstedt med förslag till ny kyrkogård i söder, sedermera utförd 1974. ATA.



## Åsenhöga kyrkogårdar

### Kyrka och kyrkomiljö

Åsenhöga socken utgör en höglänt skogsbygd nära gränsen mot Västergötland. Flera grusåsar genomlöper socknen. Antalet fasta fornlämningar är få och man kan misstänka att bygden bröts först under skiftet från järnålder till medeltid. Sockennamnet uppträder i skrift första gången så sent som 1408. Jordbruket har alltid varit marginellt i denna stenbundna trakt. Någon godsbildning har ej funnits innan 1800-talet. Med inrättandet av Tabergs bergslag på 1600-talet fick skogen en stor betydelse som inkomstkälla. Tråddragning blev också en viktig binäring. Socknens ekonomiska uppsving skedde dock först på 1800-talet med Marieholms järnbruk. Detta grundades 1836 av den blinde bondsonen Anders Wingård vid Skärvsåns fall i socknens östra ände. Bruket expanderade kraftigt under brukspatron Sven August Colléen och stod för en bred produktion av jordbruksredskap. Efter en nedgång i första världskrigets efterdyningar kom en sista blomstringstid under efterkrigstiden med bl.a. båtillverkning. 1978 lades bruket ned. Under 1900-talets första hälft växte flera små trä- och metallindustrier upp i socknen. I socknen västra del fanns under slutet av 1800-talet och fram till efterkrigstiden Götarps brunn och badanstalt.

Kyrkbyn ligger på en grusås centralt i socknen där flera vägar strålar samman, från Gnosjö i sydväst, Marieholm i sydost, Öreryd i nordväst och Stengårdshult i norr. Bebyggelsen utgörs till stor del av egna hem och villor från 1900-talet. Kyrka och kyrkogård ligger direkt öster om den symmetriskt anlagda vägkorsningen med gamla kyrkskolan på motsatt sida i väster. Byggnaden från omkring 1880 som nu är församlingshem är klädd med skarpt gul locklistpanel och har ett tegeltäckt sadeltak med frontespis. I slänten väster om skolan samt norr och öster om kyrkogården är ekdungar. Den västra slänten är till stor del ett järnåldersgravfält. I den bitvis sankna dalgången väster om skolan ligger ödekyrkogården nedanför en skogsklädd bergsrygg kallad "Klockeberget". Direkt söder om ödekyrkogården är den gamla kyrkvallen där man ännu kan skönja grunderna efter de byggnader som stått där, kyrkohärbärge, sockenstuga och fattighus. I backen söder därom är sedan 1928 en hembygdsgård med diverse äldre byggnader. Prästgården ligger avsidet i kyrkbyns södra ände. Direkt norr om den nuvarande kyrkogården är en asfalterad parkering och några plåtklädda transformatorbyggnader.

### Ödekyrkogårdens historik

Den nuvarande ödekyrkogården har sannolikt medeltida ursprung. En nedbrunnen, troligen medeltida, träkyrka ersattes av en ny i trä 1729. Det olämpliga läget påvisas av en uppgift från 1770 om



Ödekyrkogården, fotograferad 1927 av Henrik Alm vid snabbinventeringen. ATA.

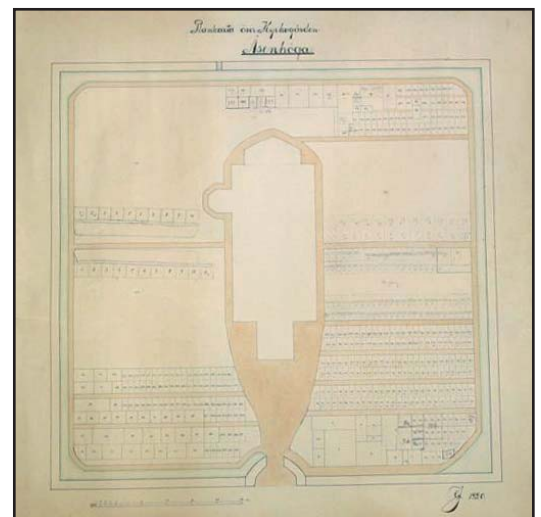
att kyrkan står ”i en dälld så djup, at hon med djupa diken måste förvaras för wattnets upstigande”. 1789 anlades på kyrkoherde Abraham Allmén's initiativ en stenmur kring kyrkogården. Denna hade tre stigluckor, en i söder, en i norr och en i öster mot häradsvägen, sistnämnda uppförd 1695. Kyrkoherde Johannes Allmén ombesörjde 1811 grävandet av diken ”till två alnars djup” längs kyrkogårdsmuren med utloppsdike för att få bukt med vattnet. 1829 uppgavs att den yta som nyttjades som begravningsplats var norr om kyrkan och vid dess gavlar. Södra delen var för vattensjuk och där var klockstapeln placerad. Varje hemman hade sin särskilda s.k. grifteplan. Prästgårdens torpare låg exempelvis i sydvästra hörnet av kyrkogården. 1857 uppfördes en ny och större kyrka på höjden öster om gamla kyrkan, vilken revs tillika med två av stigluckorna. Den tredje stigluckan flyttades till gården Hult. Härmed togs denna kyrkogård ur bruk. 1903 godkände kyrkostämman deponeringen av sju gravvårdar på planen kring Bäckaby kyrka i Jönköpings stadspark. 1936 återbördade hembygdsföreningen den bevarade stigluckan och gav den locklistpanel. 1939 genomfördes en restaurering av kyrkogården efter ett program av landsantikvarie Egil Lönnberg. Diket kring kyrkogården upprensades och buskage borttogs. Ett träkors restes på platsen för kyrkans altare. Gravstenarna rengjordes och inskriptionerna målades med svart färg. Järnvårdarna målades med svart rostskyddsfärg. Stigluckan avfärgades med röd slamfärg. 1956 gjordes en ny rensning av buskar och småträäd. Gravstenarna rengjordes och målades i. Stigluckan ommålades, troligen avlägsnades därvid den opassande locklistpanelen. 1958 återbördades de sju gravstenarna från Jönköpings stadspark och placerades i möjligaste mån på sina ursprungliga platser. 1963 gavs kyrkoherde Lacanders gjutjärnshäll en ny rostskyddsbehandling. Ödekyrkogården förvaltas av hembygdsföreningen.

### Nuvarande kyrkogårdens historik

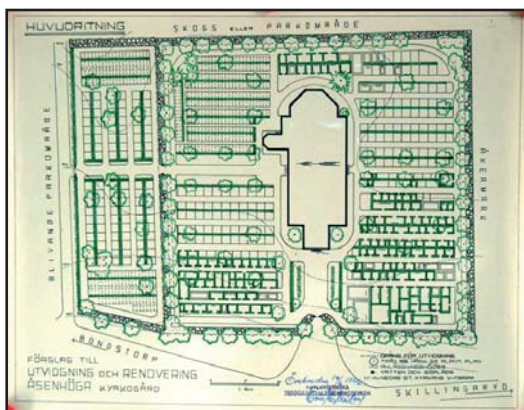
Kyrkogården kring nya kyrkan anlades i samband med dennas uppförande och gavs en tidstypiskt symmetrisk planering, inhägnad med stenmurar och trädkrans. Kring förra sekelskiftet hade kyrkogården fått en vid tiden vanlig karaktär med nordsydliga rader av häckinramade enskilda grusgravar och ett rätvinkligt grusgångsnät. De båda kvarteren söder om kyrkan utgjordes ännu 1935 av gräsytor, varav åtminstone den östra var den s.k. allmänna linjen. 1950 var det västra av dessa kvarter taget i anspråk för köpegravar med ligusterhäcksinramad grusyta, kanske lades de på en äldre del av allmänna linjen. En fram till efterkrigstiden outnyttjad del av kyrkogården torde det nordöstra kvarteret ha varit, vilket kan hänga samman med detta som den mest undanskymda delen av kyrkogården. 1937 upptogs en inkörsport i norra kyrkogårdsmuren. Från 1946 ett förslag till renovering av kyrkogården, upprättat av arkitekt Eric E Wilén vid Mellansvenska Trädgårdsanläggningsby-



Stigluckan fotograferad efter återuppförandet 1936 av Erik Floderus. ATA.



Gravkarta från 1920. Stora delar av kyrkogårdens norra och östra delar är ännu outnyttjade. Man kan se de stora familjegravarna på de välexponerade platserna mot landsvägen och huvudgångarna samt vid koret. Längre in i kvarteren, bl.a. nuvarande G syns täta rader av enmansgravar, med stor sannolikhet allmänna linjen. Kävsjö pastorats arkiv.



Förslag till utvidgning och renovering från 1946 av Eric E Wilén vid Mellansvenska Trädgårdsanläggningsbyrån. Den planerade utvidgningen kom ej till stånd. Kävsjö pastorats arkiv.

rån, Örebro. I detta förslag som huvudsakligen tycks ha genomförts ordnades kvarteren norr och söder om kyrkan med nord-sydliga gravrader längs rygghäckar. Vidare planterades två thujahäckar längs grusplanen mellan västra ingången och tornporten. Ett förslag på utvidgning åt norr genomfördes aldrig. Vid denna tid hade bruket med begraving i allmänna linjen nästan upphört. Det nordvästra kvarteret gavs en något annorlunda utformning än på ritningen med vårdar längs kalkstensgångar och en central häckomgärdad plats som nu är minneslund. 1957 uppfördes ett bårhus vid norra ingången efter ritningar av arkitekt Helmer Flensborn, Huskvarna. Samtidigt restes två lyktstolpar med antikglas vid kyrkoporten.

1970 godkändes ett förslag till kyrkogårdsutvidgning upprättat av trädgårdsarkitekt Ragnar Ekstedt, Växjö. Detta förverkligades först 1974 under ledning av K-Konsult, Huskvarna. Utvidgningen företogs vid kyrkogårdens södra sida. Tre öppningar gjordes i den gamla stenmuren. Nya kyrkogårdens västra del avsågs att bli urngravsområde. Det är troligen vid denna tid som man började lägga om gamla kyrkogårdens enskilda gravar från grus till gräs, en utveckling som idag är i det närmaste fullföljd.



Åsenhöga kyrkogård på ett flygfotografi från 1935. Kyrkogårdens västra och sydöstra del består helt av grusgravar med häckinramning. Söder om kyrkan är gräsytor med allmänna linjen. JLM.

## Händelsehistorik för Åsenhöga kyrkogård och ödekyrkogård

Medeltid

Gamla kyrkogården anläggs.

1695

En av stigluckorna uppförs. (Inskription)

1789

Kyrkogårdsmur av sten anläggs. (JLM)

1811

Grävning av dike för vattenavledning. (JLM)

1857

Ny kyrka uppförs på ås i öster med ny kyrkogård. Gamla kyrkan rivs och dess kyrkogård tags ur bruk. Stigluckorna rivs, den ena blir bod på gården Hult. (JLM)

1903

Sju vårdar från ödekyrkogården deponeras vid Bäckaby kyrka i Jönköpings stadspark. (JLM)

1936

Stiglucka återbördas till ödekyrkogården av hembygdsföreningen. Öppning i norra muren på nuvarande kyrkogård. (JLM)

1938

Grind till nordlig kyrkogårdsingång på nuvarande kyrkogård. (JLST)

1939

Restaurering av ödekyrkogård. Upprensning av diken och växtlighet. Kyrkans altare markeras med ett kors. Gravvårdar rengörs och text fylls i. Rödfärgning av stiglucka. Landsantikvarie Egil Lönnberg, Jönköpings läns museum. (JLM)

1946

Förslag till renovering av nuvarande kyrkogård. Arkitekt Eric E Wilén, Mellansvenska Trädgårdsanläggningsbyrån, Örebro. (Kävsjö pastorats arkiv)

1956

Ny restaurering av ödekyrkogård. Rensning från buskage och småträd. Rengöring och ifyllning av vårdar. Rödfärgning av stiglucka. (JLM)

1957

Bårhus och armaturer på kyrkogård. Arkitekt Helmer Flensborn, Huskvarna. (JLM; JLST)

1958

De sju vårdarna återbördas från Jönköpings stadspark till ödekyrkogården. (JLM)

1974

Kyrkogårdsutvidgning åt söder. Trädgårdsarkitekt Ragnar Ekstedt, Växjö. K-Konsult, Huskvarna. (JLM; JLST)



Flygfotografi från 1950 där ödekyrkogården skymtar till vänster. På nuvarande kyrkogården har kvarter G tagits i anspråk för familjegravar med grusbädd och häckinramning. JLM.

## Beskrivning av kyrkogården idag

### Allmän karaktär

Åsenhöga kyrkogård består av en gammal del med kyrkan och en ny del i söder. Gamla kyrkogården har en kvadratisk plan med kyrkan i mitten, vänd mot öster. Indelningen är strikt symmetrisk med rätvinkliga gravkvarter. På kyrkans södra sida ligger kvarter A, G, F och E (som sträcker sig upp bakom koret). På kyrkans norra sida ligger kvarter B, C och D.

### Omgärdning

Gamla kyrkogården omges av en 1 – 1,5 meter hög och 1,5 meter bred kallmur av marksten, mest block och hållar, överväxta med mossor och sedum. Muren är anlagd 1857. Ett parti i nordost har delvis rasat ut mot svackan öster om kyrkogården. Den västra muren är 1 meter hög och 0,5 meter bred, lagd av marksten och fogad, troligen med cement. Nya kyrkogården omges av en 1,5 meter hög och knappt 0,5 meter bred betongmur från 1974, utvändigt klädd med marksten och avtäckt med tuktade granithällar.

### Ingångar

Gamla kyrkogårdens huvudingång är mitt för tornporten i väster. Muren gör där en halvrund inkragning. Den smidda pargrinden och de båda finhuggna granitstolparna är från kyrkans byggnadstid. Norra ingången är i linje med kyrkans nordport och kantas av granitstolpar från 1938, grindarna från samma tid är avhängda. Ytterligare en ingång finns i nordväst med smidesgrind från 1974 i stil med den gamla västgrinden. Nya kyrkogården har ingång i nordväst med grind av samma slag. På motsvarande sida i öster är en trägrind som vetter mot ett litet redskapsskjul.

### Vegetation

Innanför gamla kyrkogårdens murar i nord, ost och syd samt utanför västra muren är en trädkrans av sekelgamla lönnar och almar. Innanför nya kyrkogårdens mur växer en rad av lönn. Grusplanen mellan kyrkogårdens huvudingång och tornporten kantas av höga thujahäckar. Övrig vegetation behandlas under respektive kvarter.

### Gångsystem

Gamla och nya kyrkogården har ett sammanlänkat rätvinkligt nät av grusgångar, vilket definierar gravkvarteren. Gångar löper ut från kyrkans portar i nord, syd och väst. Framför sistnämnda bildas en mindre plan. En gång löper längs med hela kyrkogårdsmuren.



Mursträckning i söder.



Kyrkogårdens huvudingång.



Nygotiskt gjutjärnskors från Häryds bruk.



Stram låg vård från 1940-talet i svart granit.

### Gravårdstyper

Kyrkogården har gravkonst från tiden för sitt anläggande till idag. Äldst är en grupp med gjutjärnsvårdar från 1800-talets senare hälft, flertalet med nygotiskt formspråk. De s.k. klöverbladskorsen kan knytas till Häryds bruk i Gnosjö socken, genom två fall med inskription på baksidan. Även ett par korskrönta vårdar är av en typ som tillverkades vid Häryds bruk. Från tiden kring förra sekelskiftet finns ett antal högresta, industriellt framställda vårdar av framförallt svart granit. Dessa har vanligen form av obelisk eller bautasten. Två påkostade vårdar av grå granit kan knytas till C A Nygren & Son Stenhuggeri i Jönköping genom bevarade plaketter på sockeln. Dessa stora vårdar hörde ursprungligen samman med grusbäddar inramade av stenram eller ligusterhäck. Av dessa gravarrangemang återstår bara ett fåtal. En motsats till dessa köpegravars monument utgör de små granitplattor som bevarats i allmänna linjen från samma tid. Detta speglar det ståndssamhälle som kom att försvinna i och med folkhemmets intåg. Ett uttryck för jämlikhetssträvandena under 1900-talet är införandet av maximihöjd på vårdar. Från 1930-talet till idag dominerar låga rektangulära vårdar med tämligen enhetliga mått. De äldre har ett varierat formspråk, ofta med klassiserande detaljer som kolonner och tempelgavlar. De yngre är stramare och mer likriktade. Svart granit var det förhärskande materialet långt in i efterkrigstiden, medan den grå graniten blev vanligare i och med 1960-talet och helt dominerar bland de följande decenniernas vårdar.

### Bårhus

Utanför norra kyrkogårdsingången reser sig ett bårhus från 1957, ritat av arkitekt Helmer Flensborn, Huskvarna. Det har en närmast kvadratisk plan. Fasaderna bär vitkalkad slätputs. Fönster och port har stickbågiga smygar. Byggnaden bär ett brant sadeltak med eternitpannor och ett krönande järnkors.





## Beskrivning av enskilda kvarter



Kvarter A med kyrkogårdens enda bevarade grusbäddar och stenramar.

### Kvarter A

#### Allmän karaktär

Kvarter A utgör kvarteret söder om gången mellan huvudingången och kyrkoporten. Till större delen består kvarteret av något ore-gelbundet placerade gravar (en rad vänd mot gången i väster och därinnanför övervägande placerade i öst-västliga korta rader) utom i öster där det är en dubbel nord-sydlig gravrad med rygghäck av måbär, vilken snarast kan räknas som en del av kvarter G i öster. Från att ha varit ett gruskvarter utgörs kvarter A idag av en sammanhängande gräsmatta. I nordväst växer en gammal björk.

#### Gravvårdstyper

Gravvårdsbeståndet är blandat men domineras av vårdar från 1900-talets förra hälft, främst i svart granit. Det rör sig till stor del om familjegravar. Ursprungligen har de alla haft grusbädd och häck eller stenram. Nu återstår bara två grusbäddar. Kvarterets nordvästra del, vänt mot huvudingången, har haft hög status. Här återfinns två stora – nu gräsbesädda – familjegravar med bevarade stenramar. Den största tillhör kyrkoherde Johannes Boberg och anlades 1894. Inom denna står en svart granitobelisk från detta år och ett individuellt utformat kors av grå granit från 1924 över borgmästare J F Boberg, hugget vid C A Nystrand & Son i Jönköping. Ytterligare några gravplattor ligger inom stenramen. Den andra familjegraven med en stram låg vård tillhör Sven August Colléen, brukspatron på Marieholms bruk. En sentida vård är invid denna rest över brukets grundare Anders Wingård. Dessa båda gravar vetter mot gången i



Bobergska familjegraven har kyrkogårdens mest statusfyllda läge vid huvudingången och dominerar kvarter A. Obelisk från 1894 och individuellt utformat kors från 1924, hugget hos Nystrand i Jönköping. Den nu gräsbesädda stenramen borde åter läggas i grus, vilket skulle återge kvarteret en del av dess sekelskiftesatmosfär.



Gjutjärnsvård från 1918 över kyrkoherde Strömbom, av en typ som tillverkades vid Häryds bruk.

väster liksom en rest gjutjärnsvård från 1918 över kyrkoherde Johan Strömbom med fru. Inne i kvarteret märks en familjegrav med stenram över en landstingsman. Flertalet av vårdarna är låga och enkla. Av gjutjärn finns en nygotisk vård från 1897 över en hemmansägare och vid kyrkogårdsmuren två nygotiska gjutjärnskors från 1860-talet över makarna Modén, ett gjutet vid Häryds bruk. Ytterligare ett gjutjärnsvård från Häryd med årtal 1878 står i östra raden, vilken i övrigt präglas av låga vårdar från 1930-, 40- och 50-tal. Utöver redan nämnda titlar på vårdar i kvarteret finns doktor, häradsslagman, nämndeman, kyrkovärd. Hemmansägare dominerar.

### Kulturhistorisk bedömning och karaktär

Kvarter A har genom sitt välexponerade läge varit kyrkogårdens mest statusfyllda kvarter och präglas av ett stort antal äldre vårdar. Det har rört sig om ett renodlat köpegravskvarter. Den ursprungliga karaktären med grusbäddar och häckar är idag utslätad och återstår bara som spillror i form av ett par grusgravar, dessa är dock av värde att vidmakthålla i pedagogiskt syfte. Den förnämsta platsen vid kyrkogårdens huvudingång har förbehållits en stor kyrkoherdegrav och brukspatronen vid Marieholms bruk, socknens mest framträdande personer. Dessa och ytterligare en grav har stenramar som på nytt borde läggas i grus för att återskapa något av den tidiga 1900-talskaraktär som i princip gått förlorad på kyrkogården. Bland de äldre vårdarna har de av gjutjärn ett särskilt högt kulturhistoriskt värde genom att de kan knytas till bygdens järnbruk och den tidigaste industriella gravvårdsproduktionen. De högresta granitvårdarna från tidigt 1900-tal ger ett dynamiskt intryck. Titlar på vårdar speglar en svunnen tids ståndssamhälle.



Kvarter B, ett gammalt köpegravskvarter med blandning av äldre och yngre vårdar.

## Kvarter B

### Allmän karaktär

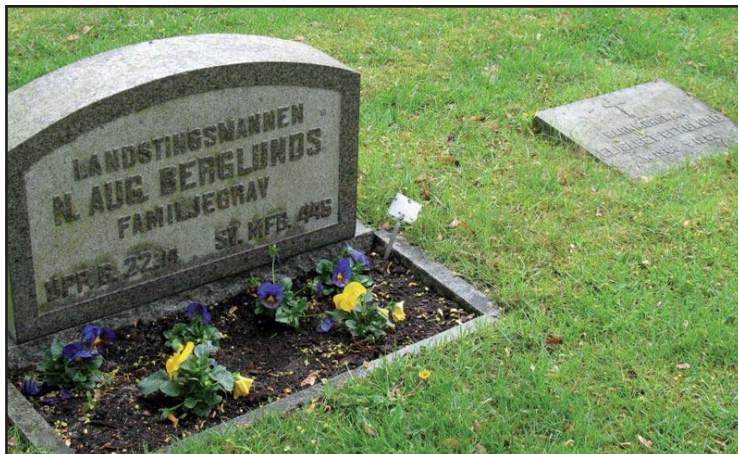
Kvarter B ligger i nordvästra hörnet och svarar mot A. Kvarteret hänger idag samman med C i öster. Det består av nord-sydliga rader av gravar, vända mot väster. I öster är mot kvarter C en dubbel rad med rygghäck av idegran, vilken snarast kan räknas samman med det kvarteret. Från att ha varit ett gruskvarter är B idag en sammanhängande gräsmatta. I sydost växer en gammal björk.

### Gravårdstyper

Gravvårdbeståndet domineras av låga vårdar från 1930-talet till idag. Dessa är vanligen av svart eller grå granit och har enhetliga mått. En handfull högresta vårdar av svart granit från 1898 till och med 1920-talet betyder dock mycket för intrycket. Flera har obeliskform, men det finns också exempel på mer individuellt utformade vårdar som den palmettkrönta pelaren från 1919 över en häradssdomare. De äldre gravarna har alla haft grusbäddar, av vilka idag inget återstår. Titlar är vanligast på de äldre vårdarna där vi finner lantbrukare, byggmästare, soldat, landstingsman, och hemmansägare. Bland de yngre finns även fabrikör och barnmorska. Fyra vårdar bär referens till Missionsförbundets sångbok (Sv Mfb).

### Kulturhistorisk bedömning och karaktär

Kvarter B har ett förflutet som köpegravskvarter med grusbäddar och häckar, väl exponerat mot landsvägen. Detta är en karaktär som idag är utslätad genom omläggningen till gräsmatta där efterkrigstidens låga vårdar dominerar till antalet. Det kulturhistoriska värdet ligger i enskilda vårdar där de äldre högresta exemplaren betyder mycket för upplevelsen av historiskt djup och dynamik. Titlar på vårdar speglar en svunnen tids ståndssamhälle med stark bondeklass. Några vårdar minner om väckelsens betydelse i bygden.



Individuellt utformad vård från 1919 över häradssdomare Lorentson i klassiserande anda.



Stor variation i formspråk ger ett dynamiskt intryck. Titlar berättar personhistoria. Till vänster en vård med referens till Missionsförbundets sångbok (Sv Mfb) en återspeglning av väckelsen.



Kvarter C med småskaliga vårdar och rygghäckar.

## Kvarter C

### Allmän karaktär

Kvarter C hänger i väster samman med B och ligger vid kyrkans norra sida. Kvarteret är en sammanhängande gräsmatta med nord-sydliga dubbla gravrader kantade med rygghäckar av idegran.

### Gravårdstyper

Gravvårdsbeståndet utgörs till stor del av låga vårdar från 1960- och 70-talen av enhetlig form. Vid sidan av dessa finns ett antal småskaliga vårdar från 1902-21 i form av plattor och resta stenar. Några av dessa har drag av linjegravvårdar genom sina mått. Eventuellt kan det här röra sig om en allmän linje från början av 1900-talet, allt eftersom uppblandad med nya gravsättningar under efterkrigstiden. Två vårdar från tidigt 1910-tal berättar att maken vilar ”på annan plats i denna kyrkogård”, vilket talar för att det rör sig om linjegravar. Familjegravar finns i princip inte i kvarteret. Bland de fåtaliga titlarna – som främst återfinns på de äldre vårdarna – finns hemmansägare, kyrkovärd, garvare och hammarsmed. Två vårdar bär referens till Missionsförbundets sångbok.

### Kulturhistorisk bedömning och karaktär

Kvarter C har idag en typisk efterkrigstida karaktär med låga vårdar längs rygghäckar, en vanlig företeelse på svenska kyrkogårdar. En handfull äldre små vårdar kan indikera en allmän linje. Det är främst i dessa som kvarterets kulturhistoriska värde ligger, genom det historiska djup de ger och vad de berättar om socknens tidiga 1900-talshistoria.



Vård från 1902 över en hammarsmed vittnar om Marieholms bruk och dess stora roll i socknens senare historia.



Kvarter D har en heljuten 1950-talskaraktär.

## Kvarter D

### Allmän karaktär

Kvarter D utgör kyrkogårdens nordöstra fjärdedel. Kvarteret är uppbyggt kring en central, rektangulär minneslund omgärdad av höga thujahäckar. Gravarna är lagda i dubbla rader längs gångarna och kantas utom i söder av rygghäckar av måbär och liguster. Kvarteret genomlöps av raka gångar av kvadratiska små kalkstensplattor. Minneslunden har i mitten ett sorgeträd i form av en hängask och i hörnen unga rönnar.

### Gravårdstyper

Gravvårdarna är från 1953–2004 med tyngdpunkt på 1950- och 60-talen. De är alla av en enhetlig storlek och form, huggna i grå granit. Antalet familjegravar är ytterst få och det är bara enstaka vårdar som bär titel, hemmansägare och gjutare. Den enda vård som sticker ut är ett litet marmorkors från 1958 på en barngrav med inledningen till den klassiska barnpsalmen ”Tryggare kan ingen vara”. Invid östra kyrkogårdsmuren har borttagna äldre vårdar placerats. De sju vårdarna av svart granit är från 1902–32, två av dem är efter hemmansägare.

### Kulturhistorisk bedömning och karaktär

Kvarter D har en heljuten efterkrigstida karaktär med enhetliga låga vårdar av grå granit, vilket speglar folkhemmets kollektivistiska anda. Ortsnamnen och de få titlarna kan knytas till Marieholms bruk och speglar därmed en viktig del av socknens 1900-talshistoria. Gångarna av kalksten och rygghäckarna hänger samman med 1950-talets kyrkogårdsetetik, här mer utpräglad än på övriga efterkrigstida kvarter inom kyrkogården. Det kulturhistoriska vär-



Marmorkors på barngrav.



Karakteristiskt stram 1960-talsvård över gjutare från Marieholms bruk.



Minneslunden.

det ligger i kvarterets övergripande strukturer och enstaka vårdar. Minneslundan speglar det sena 1900-talets gravsed.



Vården från 1895 över en spikmästare är en av kvarterets äldsta på ursprunglig plats.



Kvarter E med rygghäckskantade låga vårdar mot kyrkogårdsmuren och mer påkostade familjegravar mot gången i väster.

## Kvarter E

### Allmän karaktär

Kvarter E består av en dubbel nord-sydlig gravrad öster om koret med rygghäck av måbär. Några få gravar står i en ensam rad vända mot gången i väster.

### Gravvårdstyper

Gravvårdsbeståndet består till stor del av låga vårdar från 1930- till 80-talet, som regel utan titlar. Vid sidan av dessa finns ett antal äldre vårdtyper i svart granit från 1876-1905. Några är av små dimensioner och bär titlar som modellsnickaren, handlanden, spikmästare, lantbrukaren, änkan. Vid gången i väster står två högresta bautastenar. Den ena är rest 1876 över riksdagsman Nils Svensson, vilken även drev ett tråddrageri i socknen. Den andra är rest 1902 över organisten och folkskolläraren J Modéen med fru. Invid sistnämnda finns en liten platta från 1939 över antikvitetshandlaren Henning Modéen som grundade Åsenhöga hembygdsförening. Denna familjegrav är en av de inom kvarteret som haft grusbädd, något som idag helt försvunnit. I det sydöstra hörnet vid kyrkogårdsmuren har några borttagna äldre vårdar samlats. Det rör sig om tolv vårdar från 1874-1939. Nio stycken är av gjutjärn, varav fyra nygotiska klöverbladskors från Häryds bruk. En annan nygotisk gjutjärnsvård är rest 1888 av "goodtemplare" efter fabrikören B N Börjesson. Bland övriga titlar finns hemmansägaren, hemmansbrukaren och målaremästaren.



Modéenska familjegraven med bautasten.

### Kulturhistorisk bedömning och karaktär

Kvarter E har överlag en efterkrigstida prägel. Det kulturhistoriska värdet ligger i det äldre vårdbeståndet, vilket ger ett historiskt djup och en dynamik åt kvarteret. Titlarna berättar om socknens sociala sammansättning kring förra sekelskiftet. Av särskilt högt värde är de musealt bevarade gjutjärnsvårdar som kan knytas till bygdens järnbruk och representerar den tidigaste industriella gravvårdsframställningen.



Kvarter F är ett i dag uppblandat allmänt kvarter.

## Kvarter F

### Allmän karaktär

Kvarter F utgörs av en gräsmatta med nord-sydliga dubbla gravrader, den västligaste mot gången från kyrkans sydport har rygghäck av liguster och kan därmed snarast räknas som en del av kvarter G. Eventuellt har alla raderna i F haft rygghäck.

### Gravvårdstyper

Gravvårdsbeståndet är en blandning av efterkrigstida låga vårdar och allmänna linjegravar från 1922-37. Linjegravvårdarna utgörs till största delen av små granitplattor, några få resta stenar alluderar på köpegravarnas monument. Titlar saknas nästan helt i kvarteret. Den västligaste dubbla gravraden består enbart av låga vårdar från 1949-53 i kronologisk ordning. Mot gången i väster är det enbart vårdar av svart granit. I kvarterets sydvästra hörn är en av kyrkogårdens mest påkostade gravar med individuellt utformad vård. Över grosshandlare Johan Jönsson är 1934 rest en hög sockel med urna, huggen i grå granit vid C A Nystrand & Son i Jönköping. En häll i samma stil är lagd över maken.

### Kulturhistorisk bedömning och karaktär

Kvarter F utgör den gamla allmänna linjen, vilken ännu är klart avläsbar genom ett tiotal plattor från 1920- och 30-talen. Dessa är dock uppblandade med efterkrigstida vårdar. Allmänna linjen är en



Musealt uppställda gjutjärnsvårdar, flera från Häryd.



Karakteristiska små plattor på linjegravarna.



Grosshandlare Jönssons påkostade vård från C A Nystrand & Son är en solitär i kvarter F.



tidigare mycket vanlig företeelse på kyrkogårdarna men är idag sällan bevarad. De små vårdarna berättar om ståndssamhällets bredare folklager. Som en solitär står grosshandlare Jönssons individuellt utformade vård, exponerad mot gången fram till kyrkans sydport. Denna och linjegravvårdarna konstituerar kvarterets främsta kulturhistoriska värden. Ett strukturmässigt värde finns i den enhetliga, rygghäckskantade raden av jämnstora efterkrigstida vårdar av svart granit mot västra gången.



Kvarter G med efterkrigstida karaktär genom rygghäckar och låga vårdar.

## Kvarter G

### Allmän karaktär

Kvarter G består idag av en gräsmatta med nord-sydliga dubbla gravrader längs rygghäckar av måbär. Tidigare hade gravarna grusbädd och häckinramning.

### Gravvårdstyper

Gravvårdsbeståndet utgörs nästan uteslutande av låga mellan- och efterkrigstida vårdar. Tyngdpunkten ligger på 1930- och 40-talen med övervägande svart granit som material. I flera fall rör det sig om familjegravar. Gravarna är placerade kronologiskt men uppbyts av äldre och senare gravar. En handfull vårdar finns från 1869-1922, överlag små och enkla. Äldst är ett gjutjärnskors. I det sydöstra hörnet mitt emot grosshandlargraven i F ligger kyrkoherde K L Wahlmarks familjegrav, vänd mot söder, med stram vård från 1953. En kyrkoherdegrav från 1992 är placerad för sig själv söder om kyrktornet. Ett fåtal av kvarterets vårdar bär titel. Bland dessa finns ett par kyrkovårdar och gjutmästare. En vård från 1942 min-



ner om hammarsmeden A J Ousbeck, av känd gammal vallonsläkt i bygden.

#### Kulturhistorisk bedömning och karaktär

Kvarter G har idag en typisk efterkrigstida karaktär med låga vårdar längs rumsskapande rygghäckar inom en gräsmatta. Detta är en vanlig företeelse på svenska kyrkogårdar. Det kulturhistoriska värdet ligger främst i den övergripande strukturen och enskilda vårdar av hög ålder eller med titel.



## Nya kyrkogården

#### Allmän karaktär

Nya kyrkogården har en rektangulär utsträckning längs gamla kyrkogårdens hela södra sida. Rätvinkliga grusgångar indelar ytan i fyra gravkvarter. Gångarna bildar raka fortsättningar på gångarna från gamla kyrkogården. Gången i linje med kyrkans sydport kantas av en lindallé. I hörnet av varje kvarter står en prydnadsbuske. Vidare finns några rhododendronbuskage och i nordost är en grupp granar. I nordost finns även en granitklädd brunn. Gravarna är placerade i nord-sydliga rader vända mot gångarna. Genom mitten av varje kvarter löper en nord-sydlig måbärshäck. I väster finns nästan inga vårdar.

#### Gravvårdstyper

Gravvårdarna daterar sig från 1975 till idag. De har enhetlig storlek med låg profil och är som regel i grå granit. Familjegravar och titlar saknas nästan helt. Däremot är ortsnamn vanligt förekommande.

#### Kulturhistorisk bedömning och karaktär

Nya kyrkogården speglar efterkrigstidens kyrkogårdsideal med stora lättskötta grösytor. Vårdarnas uniformitet kan ses som ett uttryck för folkhemmets kollektivistiska anda och likheten inför Gud.



Nya kyrkogården från 1974.





## Kulturhistorisk bedömning av kyrkogården som helhet

Åsenhöga kyrkogård är anlagd 1857, samtidigt som den nyklassicistiska kyrkan. Kyrkogården består av en gammal och en ny del, klart avgränsade. Direkt norr om kyrkogården står ett bårhus från 1957 med särpräglad takresning. Gamla kyrkogården har en kvadratisk och strikt symmetrisk plan med kyrkan i mitten, delande kyrkogården i en nordlig och en sydlig hälft. Den omges av en ursprunglig stenmur med smidd entrégrind och sekelgammal trädkrans, typiska drag för en landsbygdskyrkogård. En viktig del av denna karaktär är även de rätvinkligt utlagda grusgångarna. Från entrén utstrålar fyra landsvägar.



Gravkvarterens karaktär från förra sekelskiftet är idag utslätad genom ett konsekvent borttagande av grusbäddar och häckinramningar från gravplatserna. Omläggningen från grus till lättskötta sammanhängande gräsytor är en utveckling som de flesta av länets kyrkogårdar genomgått under senare årtionden. Detta har lett till att gravkvarterens kulturhistoriska värden främst ligger i enskilda vårdar. Vissa betydelsefulla strukturer kan dock skönjas. Väl exponerade vid huvudingången i väster finns ett par stora familjegravar från förra sekelskiftet för två av socknens mest betydande personer, kyrkoherden och brukspatronen på Marieholms bruk. Dessa båda gravar har bevarade stenramar, vars sentida gräsyta borde återgå till grus. Det är i samma kvarter som dessa, nämligen A, som det mest enhetliga beståndet av äldre vårdar finns, liksom de enda två grusbäddar som bevarats. Vidmakthållandet av dessa fyller ett pedagogiskt syfte. Kvarter A och B, båda på ömse sidor om huvudingången har varit utpräglade köpegravskvarter om vilket idag endast ett antal kvarstående högresta vårdar vittnar. Genom sitt väl synliga läge hade dessa kvarter hög status. Överlag dominerar en efterkrigstida karaktär på resterande kyrkogården med låga vårdar längs rygghäckar, en spegling av ståndssamhällets utjämning. Det nordöstra kvarteret, D, har en särskilt enhetlig och stram utformning från 1950-talet samt inkorporerar en häckomgärdad minneslund som är ett uttryck för vår tids förändrade gravsed. Kvarter F söder om kyrkan innehåller en ännu klart avläsbar allmän linje med ett tiotal små plattor från 1920- och 30-talen. Detta är en sällan bevarad företeelse på länets kyrkogårdar, vilken vittnar om socknens bredare folklager i svunnen tid. I flera av kvarteren finns inslag av äldre vårdar, vilka ger ett historiskt djup och i många fall även blir ett formmässigt dynamiskt inslag. Ett ansevärt antal bevarade gjutjärnsvårdar besitter ett särskilt högt värde, dels genom att flera är tillverkade på järnbruk i bygden och dels genom att de representerar den tidigaste industriella framställningen av gravkonst. Flertalet av dem är samlade som museivårdar i ett hörn av kyrkogården.



Titlar förekommer på många av vårdarna fram till efterkrigstiden. Dessa ger en bild av socknens historia och sociala sammansättning under 1800- och 1900-talet. Flera yrkestitlar kan kopplas samman med Marieholms bruk och den stora betydelse det hade för bygdens utveckling. I övrigt återspeglas ett samhälle med en stark och självmedveten bondeklass, karakteristiskt för godslösa socknar. En handfull vårdar bär referens till Missionsförbundets sångbok och vittnar därigenom om väckelsen.

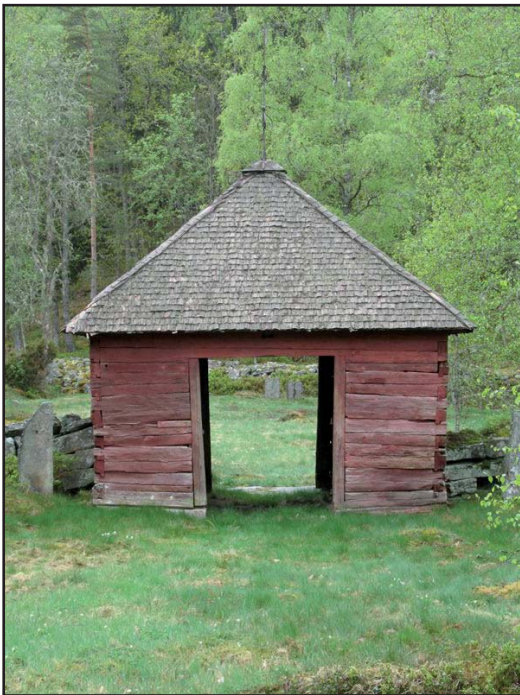
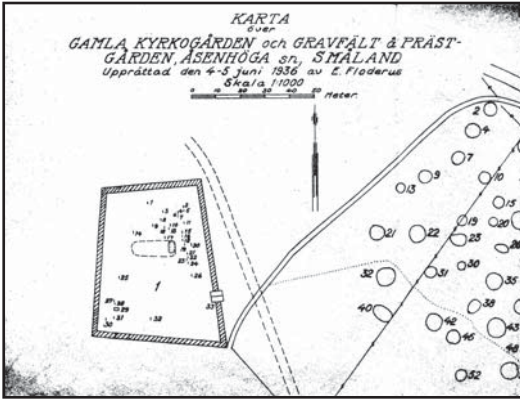
Nya kyrkogården i söder tillkom 1974 och har en enkel och stram uppbyggnad med granitklädd mur, trädrader, rätvinkliga kvarter och rader av uniforma, låga vårdar. Detta är helt i linje med det senare 1900-talets kyrkogårdsideal där funktionsaspekten spelar en stor roll, vilket de stora lättskötta gräsytorerna är ett uttryck för. Vårdarnas enhetlighet ger en bild av efterkrigstidens kollektivistiska anda.

På en kyrkogård är det naturligt att gravvårdar och gravrätter ändras. Det är dock viktigt att man i den långsiktiga förvaltningen är uppmärksam på att bevara de olika delarnas karaktär och att gravvårdar från olika tider finns representerade.

#### Att tänka på i förvaltning av kyrkogården:

- Gamla och nya kyrkogården utgör två klart åtskilda delar med olika karaktär.
- Stenmurar, grindstolpar, smidesgrindar, trädkrans, grusgångar och rygghäckar är viktiga delar av kyrkogårdens utformning.
- Gamla kyrkogårdens symmetriska planering.
- Vårdar äldre än 1940 eller med titel bör bevaras på plats. Gjutjärnvårdar skall finnas med på kyrkans inventarieförteckning.
- De grusbäddar som bevarats i kvarter A bör vidmakthållas och de gravar med stenram som finns kvar i kvarteret bör återfå sin grusfyllning för att återskapa en liten del av kyrkogårdens sekel-skifteskaraktär.





## Beskrivning av ödekyrkogården idag

Åsenhöga ödekyrkogård har en trapetsoid plan med nord-sydlig utsträckning. Omgärdningen utgörs av en ca en meter hög och över en meter bred kallmur av gnejshällar. Muren är överväxt med mossor, ris och ormbunkar. I sydväst och nordväst är utrasade partier. I södra delen av östmurens sträckning sitter en liggtimrad och rödfärgad stiglucka med stickespåntäckt tälttak från vilket reser sig en smidesflöjel med årtalet 1695. Planen är kvadratisk. Stigluckan vilar direkt på marken utan egentligen sockel. I norr är de nedre timmervarven kraftigt rötskadade och insektsangripna i anslutning till stenmuren. Taktäckningen är sedan länge uttjänt. Inne i stigluckan står sex sandstensvårdar samt fragment av dylika från sent 1600-tal och tidigt 1700-tal tillika en avhängd smidesgrind från 1930-talet.

Längs med kyrkogårdsmuren löper på insidan ett halvmeterdjupt dike med utlopp under muren i nordöstra hörnet. En stenhäll fungerar som spång från stigluckan. Längs med murarna växer björkar, rönnar och ekar av olika åldrar. Enstaka björkar växer fritt inne på kyrkogården. Den träkyrka som revs 1857 har legat mitt på kyrkogården, med koret mot öster och därmed delat kyrkogården i en nordlig och en sydlig hälft. Ett kopparplåtsklätt träkors markerar platsen för altaret. Enstaka grundstenar är synliga i marken. Norr om koret är en djup grop efter en igenrasad gravkammare under sakristian, i vilken kyrkoherdarna Qvast och Gislov vilade med sina familjer. Söder om kyrkogården löper ett grunt dike som ansluter till ovan nämnda dike. Kyrkogårdens yta utgörs av en tovig äng, gravkullarna är idag svåra att urskilja. Ett 30-tal stenar står resta på kyrkogården, de flesta norr om kyrkogården och ett fåtal längs södra muren. Merparten är vända mot väster, övriga mot öster. I princip alla står på sina ursprungliga platser, vilka var knutna till olika hemman i socknen, s.k. grifteplaner. Vårdarna är resta hällar



Kallmur med utlopp för dike i nordost.

av sandsten med enkla inskriptioner i relief. De härrör från 1684 till 1832 med tyngdpunkt på 1700-talet. De behåller samma utförande under hela perioden. Några är s.k. parstenar. I sydväst ligger en gjutjärnshäll från 1712 över kyrkoherde P J Lacander med fru, gjuten vid Huseby bruk. Detta är troligen en av landets äldsta gjutjärnsvårdar. Från 1849 finns ett sönderbrutet gjutjärnskors, vilket är ödekyrkogårdens yngsta vård. Ödekyrkogården förvaltas av hembygdsföreningen.

## Kulturhistorisk bedömning av ödekyrkogården

Åsenhöga ödekyrkogård är en fast forn lämning (RAÄ 11) och skyddas genom Kulturminneslagens andra kapitel. Varje ingrepp är tillståndspliktigt. Kyrkogården har sannolikt medeltida ursprung. Eftersom den övergavs efter kyrkans rivande 1857 har den behållit den vildvuxna ängskaraktär som kyrkogårdar i regel hade fram till förra sekelskiftet. Denna kan idag bara upplevas på ödekyrkogårdar och det utgör dennas främsta kulturhistoriska värde. Till detta kommer anordningar som kallmurar, timrad stiglucka och det ovanliga diket som grävdes för att få bukt med den vattensjuka terrängen. Var och en för sig besitter de bevarade sandstensvårdarna från tre sekler ett högt värde som exempel på hur den hantverksmässiga gravvårdsproduktionen yttrade sig i denna bygd före industrialismen. De speglar långlivade traditioner och deras placering är knuten till olika hemmans grifteplaner, en förr vanlig företeelse som nu sällan kan studeras på annat än ödekyrkogårdar. Närmast unik i ett nationellt perspektiv är kyrkoherde Lacanders gjutjärnshäll från 1712, troligen en av landets tidigaste av detta slag. Kyrkogården har under 1900-talet genomgått ett par försiktiga restaureringar som bestått i återbördandet av stigluckan, röjning av sly och markerandet av kyrkan med ett kors.



Lacanders gjutjärnshäll från 1712.



Sydvästra delen med bl.a. tre parstenar (med dubbel rundbåge).



## Referenser

### Arkiv

Jönköpings läns museums arkiv. (JLM)

Kävsjö pastorats arkiv.

Länsstyrelsen i Jönköpings arkiv, med kopior ur ATA. (JLST)

Växjö stifts frågelista om kyrkogårdar 1949.

### Tryckta källor

Hellman, Caroline. Västbokrönika i ord och bild. Växjö 1944.

Rogberg, Samuel. Historisk beskrifning om Småland. Karlskrona 1770.

Svenskt ortnamnslexikon. Uppsala 2003.

Sverige. Geografisk beskrivning. Del IV. Stockholm 1931.

Sveriges bebyggelse. Landsbygden. Jönköpings län IV. Uddevalla 1957.

Översiktlig kulturhistorisk utredning och bevarandeförslag för Gnosjö kommun. Jönköpings läns museum 1982.

## Tekniska och administrativa uppgifter

Jönköpings läns museums dnr: . . . . . 336/05

Beställare: . . . . . Växjö stift

Fastighetsägare: . . . . . Kävsjö kyrkliga samfällighet

Rapportansvarig: . . . . . Robin Gullbrandsson

Foto: . . . . . Robin Gullbrandsson

Län: . . . . . Jönköpings län

Kommun: . . . . . Gnosjö kommun

Socken: . . . . . Åsenhöga socken

Fastighetsbeteckning: . . . . . Åsenhöga prästgård

Belägenhet: . . . . . Ekonomiska kartans blad Åsenhöga 6D 3f 1988

Dokumentationsmaterialet förvaras i Jönköpings läns museums arkiv