



Vår referens

Samhällsbyggnadsavdelningen
Kulturmiljöenheten
Alice Öberg
040/046-25 22 27



Byggnadsminnesförklaring av Hovby smedja, bysmedja med smedjebostad i Hovby, Hovby 50:52, Norra Åsum socken, Kristianstad kommun

Beslut

Länsstyrelsen beslutar om byggnadsminnesförklaring enligt 3 kap. 1 § lagen om kulturminnen m.m. (1988:950), KML, av Hovby smedja, fastigheten Hovby 50:52, Kristianstad kommun.

Skyddsbestämmelserna omfattar följande byggnader enligt numrering på situationsplanen i bilaga 2.

<i>Benämning</i>	<i>Byggår</i>
1. Smedsbostaden	tidigt 1850-tal
2. Smedjan, flera senare tillbyggnader	1900

Länsstyrelsen meddelar enligt 3 kap. 2 § KML följande skyddsbestämmelser.

1. Byggnaderna får inte rivas, flyttas, till sin exteriör byggas om eller på annat sätt förändras.
2. I byggnaderna får inte ingrepp i eller annan förändring av stomme göras.
3. I byggnad 2 får inte planlösningen ändras.
4. I byggnad 2 får inte ingrepp i eller annan förändring av fast inredning göras.
5. I byggnad 2 får inte ingrepp i ytskikt göras. Ytskikten får inte heller övertäckas eller på annat sätt förändras.
6. Byggnaderna ska underhållas så att de inte förfaller. Vård och underhållsarbete ska utföras på ett sådant sätt att det kulturhistoriska värdet inte minskar, med material och metoder som är väl beprövade och anpassade till byggnadernas egenart.
7. Skyddsområdet omfattar hela fastigheten Hovby 50:52. Se markerat område på bilaga 2. Skyddsområdet får inte ytterligare bebyggas. Hela området med byggnader och trädgård ska hållas i ett sådant skick att byggnadsminnets karaktär inte försvakas.

Om det finns särskilda skäl kan Länsstyrelsen lämna tillstånd enligt 3 kap. 14 § KML till att byggnadsminnet ändras i strid mot skyddsbestämmelserna.

2012-03-26 beslöt Sk
Marie-Louise Jf: EM mg Aa/jh



Kommentarer till skyddsbestämmelserna

Intentionen med skyddsbestämmelserna är att bysmedjan och smedjebostaden i Hovby ska bevaras. Detta innebär att även mindre förändringar som till exempel uppsättning av skyltar, räcken, skärmtak och ändring av markbeläggning kräver länsstyrelsens tillstånd.

I smedjan är fast inredning skyddad. I 2 kap. 2 - 3§ Jordabalken regleras vad som menas med fast inredning. Till fast inredning kan exempelvis räknas ässja, städ (regional benämning ambolt), filbänkar, väggfasta hyllor mm. Maskiner och annan utrustning är i detta fall fjäderhammare, pelarborr, slipmaskin, valsmaskin mm. Handverktyg hör inte till fast inredning och kan inte omfattas av byggnadsminnets skyddsbestämmelser men är av vikt för bibehållandet av detta byggnadsminnes kulturhistoriska värden. Även jordgolvet autentiska utseende och smutsen på fönstren hör till upplevelsen av miljön men skyddsbestämmelserna förhindrar inte att smedjan får hållas ren. Det behöver vara dunkelt inne i en smedja för att man ska kunna se järnets temperatur. Smutsen på fönstren fyller därför i detta fall en funktion och är del av miljön.

Invändigt i smedsbostaden är enbart stommen skyddad. Byggnaden är inte invändigt bevarad på det sätt smedjan medvetet har bevarats för att ge möjlighet till förståelse och upplevelse av en äldre kulturmiljö. Idag är huset i behov av renovering för att kunna bebos. Det kulturhistoriska värdet av planlösningen, den fast inredning och ytskikten är inte så stort att det är motiverat att ge dem skydd som byggnadsminne. En viktig aspekt för byggnadsminnet är fortsatt kontinuitet av fastboende på fastigheten. För att bevara kulturarvet behöver det både brukas, bevaras och utvecklas.

Redogörelse för ärendet

Fråga om byggnadsminnesförklaring av bysmedjan i Hovby inkom till Länsstyrelsen den 20 oktober 2005 från ägaren . Sedan fråga väckts att förklara Hovby smedja som byggnadsminne har meddelande om detta sänts till Lantmäterimyndigheten den 15 november 2005. Underlag till byggnadsminnesförklaringen har tagits fram av Regionmuseet Kristianstad/Landsantikvarien i Skåne, rapport 2011:11. Den 7 februari 2012 remitterades förslag till skyddsbestämmelser till ägaren, Kristianstads kommun samt Regionmuseet. Svar har inkommit från samtliga. Kristianstads kommun samt Regionmuseet har inget att erinra mot skyddsbestämmelserna. Ägaren har framfört önskemål om mer långtgående skyddsbestämmelser invändigt i bostadshuset. Synpunkterna har diskuterats med ägaren. Länsstyrelsen menar att det är av större värde för byggnadsminnets fortlevnad att ha mindre starkt skydd i denna del av byggnadsminnet för att underlätta användningen av byggnaden.



Historik och byggnadsbeskrivning

Hovby smedja är en bysmedja i Hovby by, Norra Åsums socken, Kristianstads kommun. Anläggningen består av smedjan med tillhörande bostad, trädgård och smedgård. Smedgård är benämningen på platsen framför smedjan som användes för verksamheten. Smedjan ligger sedvanligt placerad i utkanten av byn. Smedjan är bevarad i sin helhet med ytskikt, verktyg och inredning så som den var när den sista smeden, Elving Nilsson, slutade år 2003. Anläggningens historia är väldokumenterad. Bland annat finns bevarade köpehandlingar mm från 1800-talet fram till idag. I den rapport som gjorts av Regionmuseet ingår intervjumaterial med smeden Elving Nilsson.

Bilden nedan visar smedgården vid Hovby smedja år 1922. Den då verksamme smedmästaren Anders Olsson skor hästar tillsammans med sönerna Albert och Karl. Mannen till höger, som äger hästarna, är Justus Sigfridsson. Det bakre huset är smedjebostaden.



Bysmedja

Bysmedja benämns även *bonnasmedja*. Detta var den vanligaste typen av smedja i Skåne. Denna typ av smedja uppstod i och med industrialiseringen omkring år 1850. I och med industrialiseringen blev bönderna mer beroende av bysmedjorna. Jordbruket effektiviserades och de nya maskinerna var svårare att laga själv. Under skördetid var bönderna helt beroende av smeden. Ett talesätt är: *Utan smed kan ingen bärga*. Bysmedjorna ägnade sig åt slipning, hovslageri, reparationer och tillverkning av små och stora



föremål. En speciell produkt var gummihjulsvagnar eller bilvagnar som tillverkades av underredan från gamla bilar. I Skåne har det funnits bysmedjor även tidigare men inte i samma antal, storlek eller placering. En gissning är att det kan ha funnits så mycket som tre tusen bysmedjor i Skåne under perioden 1850-1950.

Byggnadsbeskrivning

Smedjan anlades på platsen i början av 1850-talet då byn skiftades. Smedjan flyttades ut från byn på grund av brandrisken. Den första smedjan var en mindre smedja som var placerad på uppfarten till granntomten. Dagens smedja ligger på andra sidan om bostadshuset, i söder. Bilderna nedan längst till vänster visar smedjan. De två mittersta visar bostadshuset och bilden längst till höger visar arbetsbänken inne i smedjan.



Den nuvarande smedjebyggnaden är i ett plan byggd i gult tegel med sadeltak, täckt med eternit. Fönstren är i gjutjärn, dörrar i trä samt jordgolv. 1927 byggdes en gesällkammare på baksidan av smedjan. Här bodde lärlingarna och gesäller. År 1934 uppfördes en tillbyggnad i söder med rum för att sko hästar, rum för förvaring av kol samt ett materialförråd. Eternittaket lades på 1950-talet. Man kommer in i smedjan på östra långsidan som vänder sig ut mot vägen. Rakt fram finns ässjan och städet. Arbetsbänken står längs den motsatta långsidan. Inne i rummet finns en mycket stor mängd maskiner, verktyg och tillhörande utrustning. Mitt i rummet leder en steg upp till den oinredda vinden som har använts som förråd.

Bostadshuset med trädgård ligger nordväst om smedjan. Bostadshuset är hitflyttat i början av 1850-talet. Huset är i ett plan med källare. Stommen är av timmer klätt med locklistpanel. Taket är sadeltak lagt med cementpannor. Tillbyggnaden i norr är täckt med svartmålad plåt. Vid beslutstillfället är färgsättningen röd fasad med vita fönster och blå dörrar. Arbetet pågår med att renovera huset och att i samband med detta ändra



färgvalet. Husets färgsättning har varierat under åren. Interiört är huset delvis moderniserat på 1950- och 60-talen. I trädgården har det bland annat funnits skjul för grisar samt utedass. Växter och gångar har försvunnit i och med att användningen och underhållet av trädgården har minskat. Utifrån en undersökning av äldre förhållanden skulle trädgården med tillhörande skjul kunna återetableras.

Beskrivning av byggnader och historik finns i Länsstyrelsen akt samt byggnadsminnesutredningen "Hovby smedja – Elvingsvärld" 2011, rapport 2011:11, Regionmuseet Kristianstad/Landsantikvarien i Skåne.

Skäl för beslut


Hovby smedja är en mycket välbevarad kulturmiljö som ger möjlighet till inblick i och upplevelse av en bysmedjas arbets- och boendemiljö ungefär vid sekelskiftet 1900. Under perioden ca år 1850-1950 fanns tusentals bysmedjor av denna typ på landet i Skåne. Dessa bysmedjor servade främst jordbruken i närområdet med hovslageri, reparationer och tillverkning. Det finns för närvarande ingen annan smedja av denna typ som är skyddad som byggnadsminne i Skåne eller Sverige.

Bysmedjan med bostad representerar ett kulturarv där smeden med sin familj samt gesäller och lärlingar bodde och arbetade. Bostad och logi ingick alltid i kontraktet för de anställda.

Av 3 kap 1§ KML framgår att en byggnad som genom sitt kulturhistoriska värde är synnerligen märklig får förklaras som byggnadsminne. Länsstyrelsen anser att Hovby smedja på fastigheten Hovby 50:52 i Kristianstads kommun har ett sådant kulturhistoriskt värde att en byggnadsminnesförklaring är väl motiverad.

Detta beslut kan överklagas till Förvaltningsrätten i Malmö.

Detta beslut har fattats av länsöverdirektör Göran Enander med antikvarie Alice Öberg föredragande. I den slutliga handläggningen har även deltagit kulturmiljödirektör Mats Riddersporre samt samhällsbyggnadschefen Kajsa Palo.


Göran Enander


Alice Öberg



Bilagor

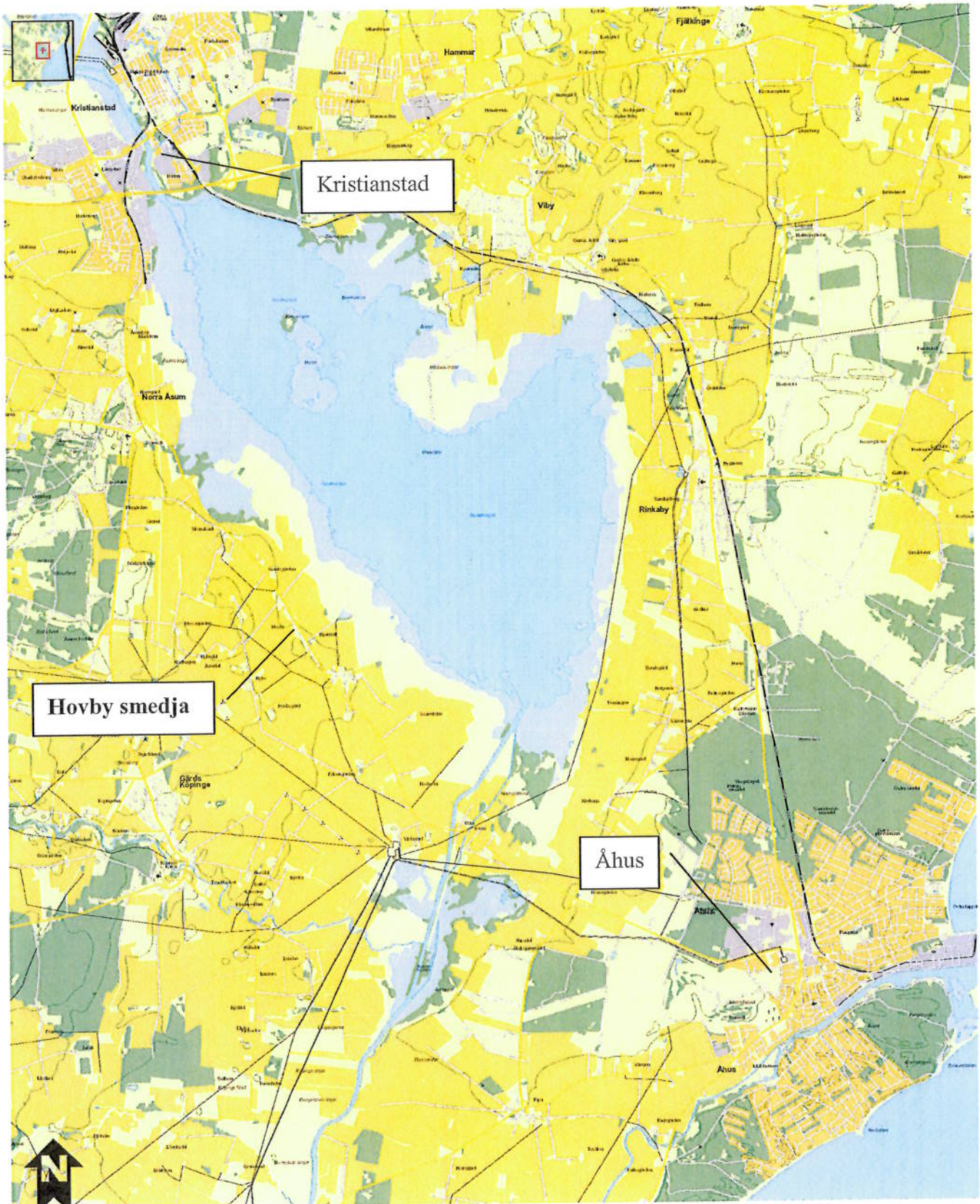
1. Översiktskarta – Hovby, Norra Åsums socken i Kristianstads kommun
2. Situationsplan, Hovby 50:52
3. Instruktion om ändring och underhåll av byggnadsminnen, Länsstyrelsen i Skåne län

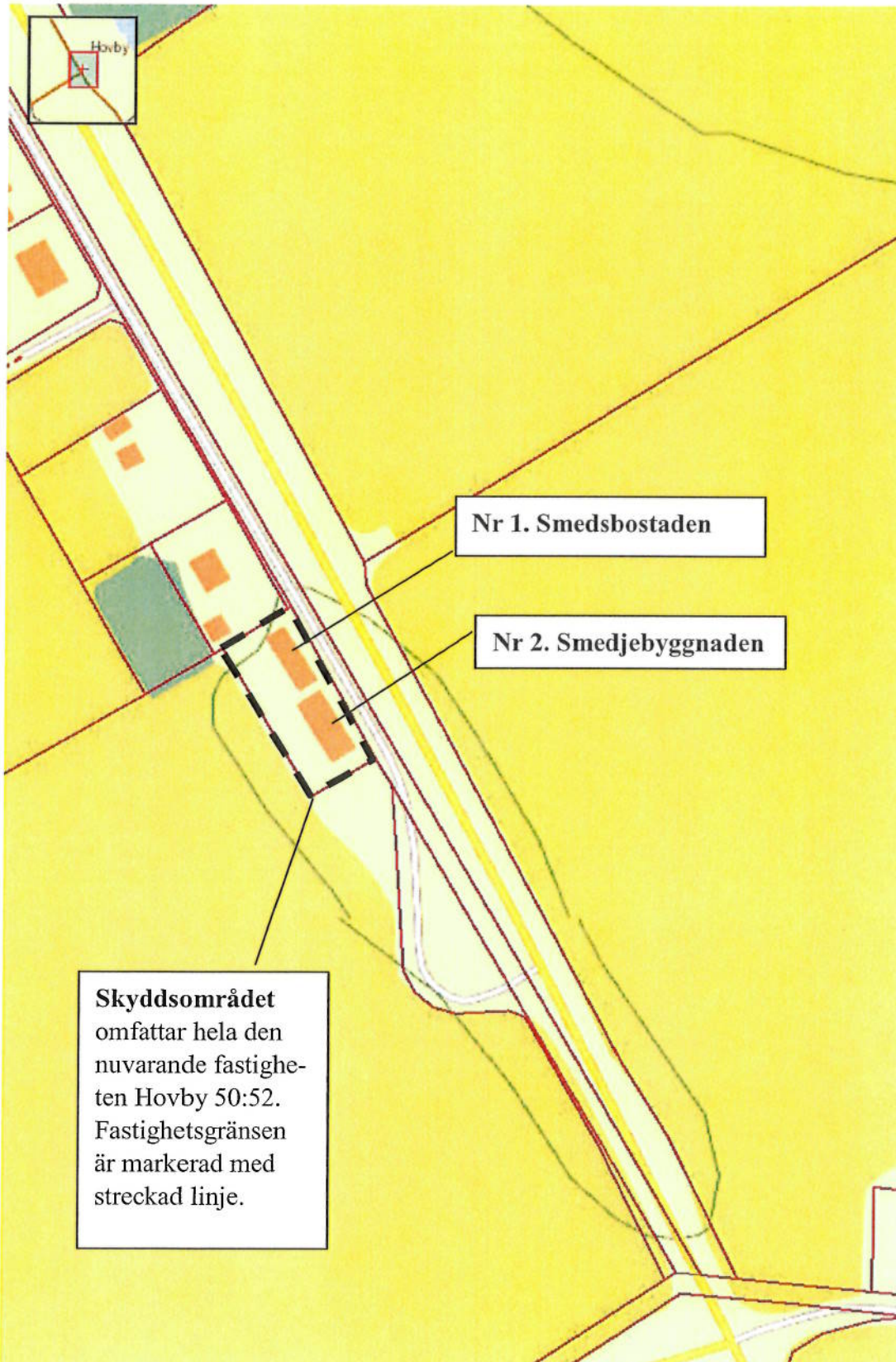
Sändlista

Lantmäteriet
Kristianstads kommun
Regionmuseet Kristianstad/Landsantikvarien i Skåne *e-post*
Riksantikvarieämbetet



Bilaga 1





ÄNDRING OCH UNDERHÅLL AV BYGGNADSMINNEN

Även om skillnaden mellan underhåll och ändring ibland kan verka liten, är det viktigt att skilja på begreppen eftersom ändring kräver skriftligt tillstånd från länsstyrelsen. Vad som är underhåll och vad som är ändring kan variera från byggnad till byggnad, och därför är det bra med ett nära samarbete mellan ägare och länsstyrelse så att byggnadsminnet tas tillvara på bästa sätt. Kontakta alltid länsstyrelsen när ni planerar för en åtgärd!

- Med ändring avses alla åtgärder som inte är rent underhåll, t.ex. borttagande eller igensättande av fönster och dörröppningar, byte av färgsättning, eller nya installationer av ventilation eller rör. Även skyltar och markiser kan behöva tillstånd, om de påverkar byggnadens helhet och karaktär.
- Ändringar kräver skriftligt tillstånd från länsstyrelsen. Ta kontakt i god tid! För att länsstyrelsens handläggare ska kunna behandla ärendet behövs i regel ritningar och beskrivningar av den önskvärda ändringen. Tillstånd söks via särskild blankett.
- Länsstyrelsen prövar ärendet enligt 3 kap Kulturminneslagen (KML) som särskilt behandlar byggnadsminnen.
- Arbetet får påbörjas först när länsstyrelsen gett tillstånd. Länsstyrelsen får ställa skäliga villkor för tillståndet. Villkoren får avse hur ändringen ska utföras samt den dokumentation som behövs. Länsstyrelsen får bestämma att arbetet ska följas av en antikvariskt sakkunnig person, så kallad antikvarisk medverkan.
- Ha ett helhetstänk! Om en förändring av en redan ändrad interiör planeras, kan det vara önskvärt att ta reda på hur interiören ursprungligen såg ut. Kanske är det lämpligt att göra en färgtrappa för att undersöka tidigare färgsättningar? Rådgör med länsstyrelsens antikvarier!
- Tänk på att utförandet i sig, inte bara utseendet på den utförda insatsen, är en stor del av ett byggnadsminnes kulturhistoriska värde. Material och utförande ska därför anpassas till huset.
- Alla eventuella förändringar ska vara reversibla, dvs. de ska kunna tas bort eller återställas utan att ha skadat byggnadsminnets kulturhistoriska värden.
- Åtgärder kan också kräva bygglov enligt Plan- och bygglagen (PBL). Kolla med kommunens bygglovsavdelning!

