

Gamla kyrkan, Kävlinge

Lunds stift



Kulturhistorisk karaktäristik och bedömning

KARL JOHAN KEMBER, 2015-06-26

jais
arkitekter

—

Svenska kyrkan 
LUNDS STIFT

Gamla kyrkan, Kävlinge

Kävlinge församling, Rönnebergs kontrakt, Lunds stift
Kävlinge socken, Kävlinge 35:11, Kävlinge kommun, Skåne län, Skåne

Beskrivning och historik

Kyrkomiljön

Trakten kring Kävlinge har bebotts sedan stenåldern, då jägare, fiskare och samlare byggde bosättningar kring strandvallarna. Nära kyrkan har man hittat flera forntida boplatser. Namnet "Kävlinge" kan syfta till en stor höjd i landskapet, som ansluter till den djupt belägna ån genom trakten. Under den yngre stenåldern trängde bondelivet gradvis ut de äldre kulturerna, och skogsmarken omvandlades till beteslandskap. Efter hand som socknar började etableras på 1100-talet byggdes flera kyrkor i närområdet, däribland Gamla kyrkan. Medeltidens befolkningsökning gav förutsättningar till en större bybildning, karakteriserad av väl samlade flergårdsbyar omgivna av odlingsmarker. Detta bebyggelsemönster, med ett tjugotal byar med ett antal gårdar, präglade Kävlinge ända fram till 1800-talet. Kyrkan är belägen inom fornlämning Kävlinge 32:1, som utgörs av Kävlinge gamla bytomt enligt 1795 års karta.

1800-talets enskifte innebar, att de tidigare sammanhållna miljöerna drogs isär och ersattes av en spridd gårdsbebyggelse. I spåren av industrialiseringen utvecklades Kävlinge runt 1890 till en viktig järnvägsknut. I det växande samhället fanns behov av en större kyrka, och Korsbacka kyrka byggdes 1897 norr om den gamla kyrkan. De båda kyrkorna förbands visuellt genom en allé med lindar, lagda i rak axel mellan byggnaderna, en utformning som finns kvar än idag.

Gamla kyrkan ligger centralt i Kävlinge, som idag har 30 000 invånare. I kyrkans närmiljö finns en varierad bebyggelse med i söder huvudsakligen radhus som en ram kring kyrkogården, och i öster omväxlande flerfamiljshus och handelsetableringar. Nordväst om den gamla kyrkan finns två skolbyggnader från tiden kring förra sekelskiftet och ett grönområde, Kävlinge kyrkpark, med hembygdsmuseet Klockaregården. Gården, uppförd av korsvirke med halmtak, flyttades hit från Storgatan på 1950-talet. Huset användes tidigare som skola och som senare klockarbostad.

Kyrkogården omges av en vitputsad mur. I norr finns grindar mot en liten förplats och parkering, från vilken den trädkantade Annelundsgatan för upp mot Korsbacka kyrka.

Mellan kyrkogårdarna löper Västergatan, som är en av ortens centralgator. Kyrkplatsen i Kävlinge, med de två kyrkorna från olika tidsåldrar, är utpekad av Länsstyrelsen som en särskilt värdefull kulturmiljö i Kävlinge kommun.

Kyrkobyggnaden

Gamla kyrkan i Kävlinge byggdes i slutet av 1100-talet, kanske på samma plats som en tidigare träkyrka. Den gavs ett tidstypiskt romanskt utseende med tvåkvadratisk långhus och ett mindre firsidigt kor med absid. Murarna byggdes av gråsten med Höörsandsten i bl.a. hörnkedjor, omfattningar och socklar. Kyrkan fick två entréer mot norr resp. söder. Innertaket byggdes som ett platt trätak, och yttertaken täcktes av bly.

Under senare hälften av 1200-talet täcks koret med ett kryssvalv. På 1300-talet välvs även långhuset med kryssvalv, som ersätter träinnertaket. Korets takstolar dateras till 1350-talet och har förmodligen tillkommit i samband med valvslagningen. Långhusets takstolar bär, liksom korets, spår av olika lagningar, men de äldsta delarna är troligen från kyrkans byggnadstid. Absiden förses med kalkmålningar runt 1325-1350, liksom ca 1500, då även koret och långhuset dekoreras av Lilla Harrie-gruppen.

Under 1300-talet uppförs först ett vapenhus vid den norra ingången, och därefter ett vapenhus vid den södra. Utformningen ansluter till långhus och kor med romanska fönster, vitputsade murar, synlig naturstenssockel och tegeltak.

Kyrkans västtorn byggs under 1400-talet i samma bredd som långhuset. Tornet uppförs i marksten. De olika våningarna avskiljs med träbjälklag, förutom ovan bottenvåningen där ett kryssvalv slås. Det har ersatts av ett träbjälklag vid något tillfälle.

Det södra vapenhuset rivs under senare hälften av 1600-talet. Runt sekelskiftet 1600-1700 ersätts blytäckningen på tornet och långhusets norra sida med tegelpannor.

1728 muras den södra entréportalen igen. 1734 tas en bred, rundbågig öppning upp mellan tornet och långhuset, och tornets bottenvåning görs om till en del av kyrkorummet. Tornets sydvästra hörn byggs om 1785, och 1779 tas ett fönster upp i absiden.

1852-53 renoveras taken på nytt. En tornportal byggs i väster, och långhuset och koret får dagens fönsteröppningar. Vapenhusets nuvarande taklag byggs om under 1800-talets senare del eller tidigt 1900-tal. 1860 tas en dörröppning upp i absidens östra sida. 1882 muras den östra långhusgaveln om med tegel.

1897 byggs Korsbackakyrkan, och Gamla kyrkan överges. Kyrkan avkristnas och används därefter som gravkapell, men också som brandstation och sädesmagasin.

1954-57 genomförs en omfattande renovering och istandsättning under ledning av domkyrkoarkitekt Eiler Graebe. Utvändigt ordnas en ny uppgång till tornet, yttertaket tätas och hörnkvadrar och rundbågsfriser friläggs från puts. Absiddörren muras igen och ersätts av ett mindre fönster med dekormålat glas. Invändigt läggs nytt golv av marktegel, fönstren byts ut och kalkmålningarna tas fram. En del av tornets bottenvåning avgränsas för förvaring. El-, värme- och belysningsanläggning installeras och flertalet fasta inventarier renoveras. Bänkinredningen byggs delvis om. Kyrkan återinvigs 1957 av Anders Nygren, dåvarande biskopen i Lunds stift.

1985 installeras en wc i vapenhuset. 1994 repareras taket över långhuset. Absidttaket gjuts om i bly och dess takstomme byts ut. Det gamla taklaget flyttas till Lunds Universitets Historiska Museum.

2005 genomförs en renovering under ledning av Hegelund& Marsvik arkitekter. Alla fasader omputsas med kalkspritputs och avfärgas med vit kalk. Avvattningssystemet ses över, rötskadat takvirke byts ut och utvändiga detaljer i natursten konserveras.

Exteriör

Kyrkobyggnaden består av ett firsidigt långhus, ett mindre kor med absid i öster och ett kraftigt torn. I norr finns ett vapenhus med kyrkans huvudentré. I tornets västfasad finns en sekundär entréportal till ett kombinerat förrådsutrymme och sakristia.

Kyrkan är troligen byggd på kallmurar av natursten. De äldsta murarna har en sockel av marksten, som avslutas med ett skift av skråhuggen sandsten mot dagermuren. Vid den numer igensatta sydportalen till långhuset saknas sockel. Tornets och vapenhusets sockel består av oputsad marksten som ansluter direkt till dagermuren. Ytterväggarna är av kvartsit, sandsten och fältsten, lagd i mer eller mindre regelbundna skikt. Vapenhuset och långhusets östgavel är uppförda av tegel. Vapenhusmurarna är lagda i munkförband. Fasaderna är spritputsade och avfärgade med kalk. Murarnas hörnkedjor av Höörsandsten är frilagda [1]. Korgavlarna och vapenhusets norrgavel är utformade som trappstensgavlar. Vapenhusets gavelröste är dekorerat med spetsbågiga nischer och rundbländan. Trappgavlarnas och tornrösternas tinnar är avtäckta med tegel.

Kyrkans huvudentré är genom vapenhuset i norr och består av en segmentbågigt täckt slagdörr klädd med ekpanel. I tornets västra sida finns en ingång av likartad typ, och till tornets övre våningar en svartmålad bräddörr som nås genom en utvändig trappa. På långhusets södra sida märks delar av den gamla sydportalens sandstensomfattning. Långhuset och koret har vardera två- resp. ett fönster mot söder, utformade som tresprångiga, slätputsade och rundbågiga öppningar med fönster av lackad ek indelade i sex lufter. På långhusets södra sida finns frilagt omfattningen av ett romanskt fönster

med omfattning i natursten [2]. Vapenhusets två fönster är mindre med fyra lugter och tvåspråkig omfattning. På absidens östra sida finns ett rundbågigt fönster med stålram och innerglas med dekormålning efter design av Per Siegård. Fönstrens solbänkar är av Ölandskalksten. I tornet finns segmentbågiga ljudöppningar i alla väderstreck.



[1]: Hörnkedja och sockelskift av sandsten



[2]: Frilagd omfattning av ursprungligt fönster

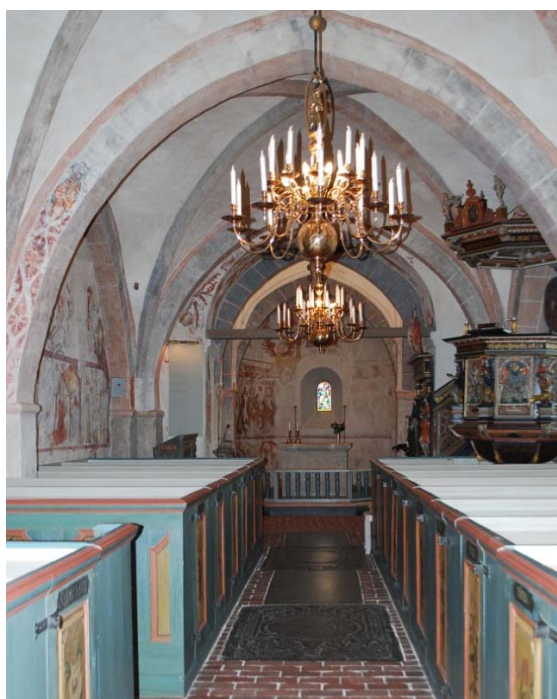
Absidens kägelformade tak och långhusets södra fall är belagda med bly i skivtäckning med förskjutna hakfalsar. Alla övriga takytor är täckta med enkupigt lertegel i rött och gult. Gesimserna mellan yttermur och tak har olika utformning. På koret finns spår av en ursprunglig rundbågefris i sandsten. Takavvattningssystem saknas, med undantag av hängrännorna på långhusets norra sida samt på vapenhuset.

Interiör

Vapenhuset i norr har golv av rött tegel lagt i förband, slätputsade och kalkade väggar och platt träinnertak. I ena hörnet av rummet finns en WC, utformad som ett skåp skilt från tak och väggar, och med reversibla installationer. Entrén till långhuset sker genom en dörr i sydvästra hörnet. Ovan dörren finns spår av en romansk omfattning, till den portal som en gång utgjorde kvinnornas entré till kyrkan.

Långhuset har putsade och vitkalkade väggar. De två travéerna är täckta med kryssvalv [3], som vilar på tvåspråkiga pilastrar. Sköld- och gördelbågarna har runda följdskift och är kvadermålade. De fyrsidiga, bemålade valvribborna avslutas av små kritstenskolonetter. Mot norr utgörs kapitälerna av kvinnors ansikten, mot söder av mäns-, vilket antyder hur man satt i kyrkan under medeltiden. Långhusets mittgång är belagd med rött tegel lagt i förband, och bänkkvarteren har golv av spontade bräder.

Koret har vitkalkade väggar och är täckt av ett helstens kryssvalv. De runda valvkapporna vilar på kolonetter, som står på ensprångiga pilastrar. Ribbor och bågar är kvadermålade, och triumfbågen smyckad med figurativa bilder. Korets golv är belagt med tegel i förband i samma nivå som långhusgolvet. Det svarta kalkstensgolvet innanför altarringen är något upphöjt och fortsätter in i absiden. Absiden täcks av ett helstens, vitputsat hjälmvalv med kalkmålningar. På absidens södra sida finns två nischer, som kanske använts för sakramentsförvaring. På triumfbågens anfang ligger en trabesbjälke, på vilken ett triumfkrucifix är uppsatt. Predikstolen står vid triumfbågens södra sida, medan dopfunten är placerat i korets norra del.



[3]: Långhuset sett mot koret



[4]: Detalj, kalkmålning "Yttersta Domen" i absiden

Kyrkans äldsta kalkmålningar finns i absidvalvet. De föreställer Yttersta domen [4] med Kristus som världsdomare på tronen. De sengotiska motiven är utförda av Lilla Harrie- gruppen. Bland dessa märks en apostlarad på absidväggen, bilder av Skapelsen, Utdrivningen ur paradiset och Syndafallet i korvalvets kappor och korets norra vägg, och olika helgon på triumfbågen. På långhusets norra sida finns framställningar av Yttersta Domen, Bebådelsen, Födelsen, de tre vise männen och De sju dödssynderna.

Tornets bottenvåning är avskild från de övre våningarna med ett träbjälklag. Längs ytterväggen mot norr syns spår av det ursprungliga kryssvalvet. Golvet är av rött tegel och väggarna är vitputsade. Den östra delen av tornet är integrerad med långhuset genom en rundbågig öppning. Den bakre delen i tornets bottenvåning används för förvaring och sakristia, och är avgränsad från kyrkorummet med en gråmålad trävägg. Tornet har två ytterligare våningar, avskilda med träbjälklag, som nås via en utvändigt

entré på tornets norra sida. Kyrkans klockbock av fur står på tornets översta plan. Takstolarna över tornet är av ek och troligen ursprungliga. De är uppbyggda med två hanbandsnivåer och bindarbjälkar fästade med dubbla lejder till sparrarna, som bär taktronens inbrädning. Taknocken förbinds till bindarbjälkarna med kungsstolpar.

Vapenhusets takstolar av fur är uppbyggda med stödben, handband, dubbla lejder, sparrar och undertak av spån. Takstolarna till absidtaget, med sparrar tappade i stickbjälkar, är av ek. Taket över långhuset är utfört med bly- eller tegeltäckning på inbrädning. Stommen består av flera olika konstruktionstyper. Takstolarna av både ek och tall har ett eller två hanband, knäbockar och sparrar som bär inbrädningen. I murverket under stickbjälkarna ligger kraftiga tvärbjälkar, som förbinds till sparrarna med snedsträvor och kryssträvor. Knutpunkterna består av tappar, laxningar och blad. Takstommen bär spår av flera ombyggnader, men de äldsta delarna kan vara ursprungliga. Korets takstolar består av dubbla ledjer, tassar, stödben, handband och sparrar som bär inbrädningen. Takstolarna är från 1350-talet med senare tillkomna inskott av fur.

Inredning och inventarier

Altaret, av okänd ålder men ombyggt till dagens utseende 1779, har ett blockformat kritstensfundament, på vilket ligger en tjock sandstensskiva med en relikgömma.

Altaruppsatsen [5], av trä och additionstyp är tillverkad 1598 av okänd mästare. Innanför tre stycken kolonner med höga postament finns fyra stycken målningar med olika Kristusmotiv inramade av pilasterburna valvbågar. På entablementets kornisch står två obelisker och en ädikula med ett Kristusmotiv innanför pilastrarna. Målningarna är gjorda 1742 av Carl Mörth, som var akademiritmästare i Lund. På uppsatsens sidor och överstycket finns beslagsvingar, och på predellan, arkitraven och ädikulans tympanon förgyllda texter. Altaruppsatsen är uppsatt på den södra långhusväggen.

Altarringen, av okänd ålder och upphovsman, är tredelad med svarvade, blåmålade balusterdockor inom ljusare ramar. Knäfallet och överliggaren är skinnklädda.

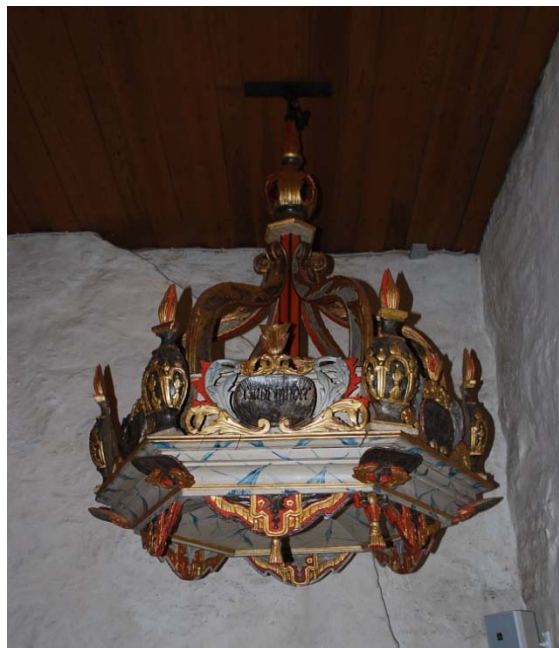
Dopfunten är av sandsten, utförd någon gång mellan 1150-1200 av Dagtorpsgruppen. Dopfunten har en timglasformad fot i svart, grönt och brunt som bär upp en rundad cuppa med urtappningshål. På utsidan av cuppan finns färgfragment. Till funten hör ett dopfat av mässing från 1701 med brätte i två delar, och ett lock från 1780.

Dopfuntens baldakin [6], troligen tillverkad av Johan Ullberg 1759, är utförd i målat trä och rikt utsmyckad med bl.a. musslor och olika växtdekorer. Baldakinen består av en sexkantig blåvit krans, från vilken sex stycken volutformade, guldmålade ribbor leder

till en sexkantig, röd mittstång. Baldakinen återbördades 2011 till kyrkan från Lunds Universitets Historiska Museum och hänger nu i torntaket längst ner i långhuset.



[5]: Altaruppsats, uppsatt på långhusväggen



[6]: Dopfuntsbaldakin, hänger i torntaket



7]: Predikstol med baldakin



[8]: Klockarstol

Predikstolen [7] är troligen tillverkad av Jakob Kremberg runt 1620-30, och renoverad av Johan Ullberg 1760. Trappan nygjordes 1780. Korgen är femsidig, målad i brunt, rött och vitt, och står på en åttkantig pelarfot. Korgens sidor avgränsas från varandra av evangelisterna, utformade som atlanter som bär korgens arkitrav. Fälten har rikt urskurna tavlor med förgyllda texter och olika Kristusmotiv inom rundbågar. Ovanför

korgen hänger en sju­sidig baldakin. På baldakinens krans finns en förgylld text och kerubhuvuden, som bär upp en överdel med vapensköldar och två änglafigurer. Baldakinens innertak är smyckat i guld, blått, vitt och rött Till predikstolen leder en trappa med hel sida, avskild mot långhuset med en lika utsmyckad spegeldörr. Moses och Johannes döparen, utformade som atlanter, bär upp dörrens entablement. Det kröns av en sköld, med i mitten en spegel med en bild av Kristus som den goda herden.

Bänkinredningen är huvudsakligen från 1729, med målningsdekor från 1760 av Johan Ullberg. Bänkarna är slutna och har blågråmålad spegeldörrar med profilerad överkant och järnbeslag. I varje spegel finns olika blom­motiv på guldgul botten innanför röda ramar. Ovanför resp. spegel finns ett svart band med guldfärgad text som visar de forna bänkinnehavarnas yrkesbeteckning, gårdsnummer m.m.

Klockarstolen [8] av trä, troligen tillverkad av delar från 1500-talet, är utformad som en del av Johan Ullbergs bänkinredning. Klockarstolen har en blågråmålad framsida med fyra speglar. Den översta till höger är avkapad. I varje spegel finns målat olika blom­motiv på guldgul botten, och mellan de övre- och undre speglarna ett svart textband: ”Johannes Willroth Klockare Anno: 1743”. På baksidan har församlingens klockare inristat sina bomärken och initialer. De äldsta är från 1585. Klockarstolen är placerad snett framför koret i långhusets nordöstra hörn.

Orgeln, från 1963 av Magnussons orgelbyggeri, har sex stämmor fördelade på manual och pedal. Orgelfasaden är utförd i trä med synliga pipor indelade i fyra fält. Fasadens överdel är trappstegsformad. Församlingen skaffade 2004 en digital orgel med tredelat spelbord, fabrikat Rembrandt 3070, som komplement till den äldre orgeln.

Klockan i tornet är av malm, gjuten 1957 av M.E. Olssons klockgjuteri i Ystad.

Övrigt

Brudkrona, av silver med ett sexsidigt pannband och sex ståndare med slipade stenar, av Wiven Nilsson 1942. Brudkronan förvaras i församlingens arkiv.

Gravhällar, 4 stycken i långhusets mittgång, från omkring 1730.

Kalk, av förgyllt silver från 1500-talets senare del. Kalken har rund profilerad fot, ett ornamenterat skaft med växt- och djurdekor och en rund cuppa med olika dekorer, bl.a. en mängd figurframställningar i relief. Kalken förvaras i församlingens arkiv.

Kalkkläden, från 1746, det ena av siden kantat med gul spets, det andra broderat i rött och vitt och restaurerat 1982. Kalkklädena förvaras i församlingens arkiv.

Triumfkrucifix, från 1400-talets senare hälft och senare restaurerat och ommålat, med Kristusfigur av gotisk typ med böjt huvud, sårmärken och ländkläde. På korsarmarna finns kvadratiska tavlor med evangelisternas symboler.

Kyrkogården

Den äldst bevarade kartan, där Gamla kyrkan finns redovisad, är en storskifteskarta från 1793. Kyrkan utgör centrum i den lilla kyrkbyn, omgiven av gårdar i nord och öst, och i söder av ett antal gatehus. Efter enskiftet vid seklets slut splittrades kyrkbyn och kyrkan kom att ligga mera fritt med några få gårdar som grannar.

Inför uppförandet av Korsbacka kyrka, beslutade kyrkostämman 1898 att sluta begrava på den gamla kyrkogården, med undantag för dem som hade nära anhöriga där. Så småningom upphörde jordfästningen helt. På den Häradsekonomiska kartan från 1910-15 har omgivningen förändrats; marken runt kyrkogården har delats i kvarter, och en väg har anlagts rakt mot Korsbacka kyrka. Denna trädkantade axel förbinder kyrkorna visuellt än idag. I arkivhandlingar från 1910 nämns, att man avser ta bort de flesta av kyrkans träd och växter, samt jämna gravkullarna för grässådd; åtgärder som genomförts vid något tillfälle därefter. Foton från tidigt 1900-tal ger ännu intrycket av en lummig kyrkogård med trädkrans och omgärdade gravplatser.

Dagens kyrkomur är inte ursprunglig. Mot söder, väst och öst finns en mur av vitputsat tegel, som uppfördes 2005-2006. Den putsade betongmuren mot norr uppfördes 1917 efter ritningar av Theodor Wählin.

Kyrkan omges av en bred singelbelagd gång. Från kyrkogårdsportens grindar leder en kantig stig av betongsten mot kyrkans torn och vapenhus. Övriga ytor på kyrkogården är grästäckta. Gräsgravarna saknar mestadels omgärdning, förutom ett antal som kantas av buxbom, sten eller gjutjärnsstaket, och ligger fritt placerade på kyrkogården [9]. Någon kvartersindelning är inte synlig. Växtligheten är begränsad och domineras av fyra högre träd, två lönnar och två lindar, som är spår av en tidigare trädkrans. Övrig grönnska, i huvudsak städsegröna växter, finns i anslutning till gravarna.

Bland gravminnena dominerar resta vårdar i sten. Granit är vanligast i vårdarna från 1800-talets senare del och framåt, medan marmor, kalksten och sandsten förekommer i de äldre. Bland de äldsta gravarna märks ett antal skånska kalkstenvårdar, dekorerade med det allseende ögat, och två liggande hällar i samma material.

Byggnader på kyrkogården

Utöver kyrkan saknas byggnader på kyrkogården.



[9]: Gravvårdar, vissa omgärdade med järnstaket. Fyra höga träd finns i en trädkrans längs kyrkomuren.

Kulturhistorisk karaktärisering för Kävlings gamla kyrkoanläggning

Gamla kyrkan i Kävlings ligger centralt i samhället, omgiven av en splittrad bebyggelse. Den spritputsade muren avgränsar kyrkogården från omgivningen, där spåren av den gamla bondbyn gått förlorade. Mot norr domineras intrycket av allén upp mot den högt belägna Korsbacka kyrka, vilket understryker förhållandet mellan den gamla och nya kyrkan. Kyrkorna, Gamla kyrkans förplats mot norr, de två skolbyggnaderna och kyrkparken med hembygds museet utgör rester av det gamla sockencentrat och bildar tillsammans ett grönt rum av religiös betydelse-, men också av socialt och samhällshistoriskt värde. Gamla kyrkan är idag en populär bröllops- och dopkyrka, medan kyrkparken används för olika sociala ändamål, t ex nationaldagsfirande.

Kyrkogården har kvar sin asymmetriska form, såsom den avtecknas på kartor från 1700-talets slut, med gravarna oregelbundet utplacerade. Eftersom gravsättningen på kyrkogården upphörde då Korsbackakyrkan uppfördes, kommer de yngsta stenarna från tiden kring sekelskiftet 1800- 1900. Antalet gravplatser har tunnats ut sedan dess,

men det finns ändå kvar en variation av gravar i olika material och bearbetning, liksom några med bevarad omgärdning. Den ringa grönskan, däribland några träd från en trädkrans, är viktiga spår av en tidigare rikare växtlighet. Den sentida lagda, kantiga stengången upplevs som främmande i den ålderdomliga miljön.

Kyrkans yttre har en i alla delar ålderdomlig karaktär med långhus, kor, absid, vapenhus och storkvadratisk torn bevarade sedan medeltiden. Kyrkan har idag kvar 1400-talets utbredning. Exteriören förenar romansk stil med gotiserande drag på ett vackert sätt. I kyrkans tjocka och välbyggda murar märks flera sandstensdetaljer, däribland socklar, friser och hörnkvadrar, som visar på medeltidens hantverkskunnande. Höga värden bär även spåren av de ursprungliga portalerna, där den ena ännu är i bruk som öppning mellan långhuset och vapenhuset, liksom den frilagda omfattningen till ett romanskt fönster. Byggnadsarkeologiska undersökningar har visat att den romanska kyrkan saknade norrfönster, vilket lär ha varit mycket ovanligt i Skåne fram tills att senmedeltidens uppfattning om den norra sidan som "önd" slog igenom.

Kyrkan har delvis kvar sin blytäckning, vilket är sällsynt, framför allt över andra byggnadsdelar än absiden. Dess bly göts om 1994, medan plåten på långhusets södra takfall är av okänd ålder. Den bär spår av olika reparationer och är lagd med förskjutna hakfalsar, en teknik som blev vanlig runt 1920. De enkla anslutningarna mellan yttertak och murar i form av putsövergångar utan synliga beslag bidrar till kyrkans ålderdomliga karaktär där murmassorna dominerar. I framför allt tornet, men även långhus och kor, finns medeltida, till stor del intakta takstolar, vilket är av betydande byggnads-historiskt värde. Takstolarnas olika, intrikata konstruktionstyper är byggnadstekniskt intressanta. Ett värde finns även i vapenhusets traditionella undertak av takspån.

Kyrkorummet framstår som mycket autentiskt, präglad av de spetsbågiga kolonettvalven från 1200- och 1300-talen. Korets helstensvalv är, liksom korvalvet i moderkyrkan i Hög, exempel på den äldsta typen av ribbvalv som utgår från 1200-talsvalven i Lunds domkyrka. Både absidmålningarna från 1325 och Lilla Harrie-gruppens mer plastiska motiv från cirka 1500 är värdefulla och har tidstypiska bildprogram.

Det lilla och kompakta långhuset präglas av de överdådiga fasta inventarierna. Dopfunten av Dagstorpsgruppen, vars enkla funtar karakteriseras av rund fot och cuppa, har liksom altaruppsatsen med Mörths målningar ett stort kulturhistoriskt värde. Dopfontens detaljutformning med ett rektangulärt hål på sidan av foten, troligen för en sidopiscina, är ovanlig och förekommer bara på ett antal skånska och gotländska funtar, vilket kan tyda på en gemensam idébakgrund eller på verkstadsförbindelser. Än mer värdefull är predikstolen, som sammanlänkas med den erkände träsnidaren Jakob Krembergs sena produktion. Korgens figurer av Lukas och Johannes har hans

särpräglat expressiva drag, medan andra delar, såsom de mindre kraftfulla Moses och Johannes på predikstolsdörren, troligtvis är utförda av någon medhjälpare. I den rika ornamentiken syns på dörren en slags moresk med flätade band, en dekor Kremberg tros ha utvecklat först mot slutet av 1620-talet.

Dopfuntsbaldakinen är tillverkad av provinsialmålaren Johan Ullberg. Hans extremt omfattande produktion har ofta nervärderats som naivistisk bondbarock, men på senare tid har hans verk getts en större konsthistorisk betydelse, som typiska uttryck för sin tids kyrkoinredningar och hantverk. Bänkinredningen från 1700-talets början, klockarstolen med träpartier från 1500-talet och predikstolen är alla restaurerade och dekorerade av Ullberg, och utgör tillsammans en välbevarad och fint sammanlänkad helhet. Bänkarna och klockarstolen är även person- och samhällshistoriskt intressanta. Texterna ovan bänkdörrarna med namn, gårdsnummer och yrkesbeteckningar antyder 1700-talets sociala strukturer. De inristade initialerna i klockarbänken bildar en lista över kyrkans klockare genom tiderna. Borgerskapets goda ställning i Kävlinge vid denna tid illustreras även av, att en av gravhällarna i kyrkogolvet tillhör en gästgivare.

Altaruppsatsen är idag uppsatt på långhusets södra vägg, medan dopfuntsbaldakinen hänger i torninnertaket ovan bänkinredningen. Inventariernas rätta liturgiska plats är naturligen på altaret, respektive över dopfunten, där spåren från tidigare uppsättning är synliga i taket. Syftet med i synnerhet baldakinen är svårt att förstå med nuvarande placering. Att flytta inventarierna riskerar emellertid medföra, att koret framträder som överlastat, samtidigt som kalkmålningarna i absiden, och det lilla absidfönstrets vackra glasmålning, skulle döljas bakom altartavlan.

Bland de lösa inventarierna märks den mycket rikt dekorerade kalken i renässansstil från sent 1500-tal. Kalken har använts som dryckespokal innan den kom i kyrkans ägo, något som belyses av att dess ornamentik är inte har en utpräglad kyrklig karaktär.

Rekommendationer

- Gamla kyrkan och dess kyrkogård utgör en plats med medeltida anor, som tillsammans med skolorna, kyrkparken i nordväst och Korsbacka kyrka i norr, bildar en kulturmiljö av religiös-, samhällshistorisk- och social betydelse. I framtida förvaltning bör betonas vikten av att värna denna sammansatta miljö.
- Byggnadens yttre svarar mot bilden av den skånska, medeltida kyrkan med vitputsade murar, romanska fönster och enkla detaljer. Det är av vikt att denna gestaltning vidmakthålls. Stor varsamhet gäller i synnerhet för de frilagda stendetaljerna från kyrkans tillkomst, som regelbundet bör kontrolleras av

stenkonservator. Murverket bör, liksom taklagen med till stora delar medeltida virke, hanteras medvetet och med stor varsamhet.

- Byggnadens interiör har mycket stora kulturhistoriska- och konstnärliga värden. Stora aktsamhetskrav gäller i förhållande till kyrkans valv och kalkmålningar, som regelbundet bör besiktigas av konservator.
- Bland kyrkans fasta inventarier finns flera med stora konsthistoriska värden. I synnerhet de många bemålade träinventarierna är ömtåliga och bör därför behandlas med yttersta varsamhet.

Skydd m.m.

Kyrkan och kyrkogården skyddas som kyrkligt kulturminne enligt 4 kap. kulturmiljölagen. Kyrkan och kyrkotomten ligger inom registrerad fornlämning Kävlinge 32:1. Fornlämningen utgör Kävlinge gamla bytomt och skyddas enligt 2 kap. kulturmiljölagen. Kyrkplatsen i Kävlinge, med de två kyrkorna från olika tidsåldrar, är utpekad av Länsstyrelsen som en särskilt värdefull kulturmiljö i Kävlinge kommun.

Källor och litteratur

A Catalogue of Wall-Paintings in the Churches of Medieval Denmark 1100-1600. Scania, Halland, Blekinge. Bd I-IV, Knud Banning, Köpenhamn, 1976-1982.

Kävlinge gamla kyrkas kyrkogård, Lottie Eriksson och Emelie Petersson (2007), Regionmuseet, Kristianstad

Sockenkyrkorna – kulturarv och bebyggelsehistoria, Riksantikvarieämbetet, 2008

Skåne, Landskapets kyrkor, red. Markus Dahlberg, Riksantikvarieämbetet, (utkast) opublicerad 2012

Underhållsplan för Kävlinge gamla kyrka 2010-12-01, ItArk Arkitektkontor AB (2010), Helsingborg

Regionmuseets i Kristianstads arkiv, Lund, mappar 1-3: *Kävlinge gamla kyrka*

<http://www.fmis.raa.se/cocoon/fornsok/search.html>, Riksantikvarieämbetet Fornsök, hämtad 2014-08-05

http://www.harjager.se/website/index.php?option=com_content&view=article&id=51&Itemid=60, Harjagers Härads Fornminnes- och Hembygdsförening, hämtad 2014-08-05.

<http://historiskakartor.lantmateriet.se/arken/s/search.html>, Lantmäteriet, hämtad 2014-08-07

[http://www.lansstyrelsen.se/skane/sv/samhallsplanering-och-kulturmiljo/landskaps-
vard/kulturmiljoprogram/sarskilt-vardefulla-kulturmiljoer-i-skane/kavlinge/Pages/
index.aspx](http://www.lansstyrelsen.se/skane/sv/samhallsplanering-och-kulturmiljo/landskaps-
vard/kulturmiljoprogram/sarskilt-vardefulla-kulturmiljoer-i-skane/kavlinge/Pages/
index.aspx), Länsstyrelsen, hämtad 2014-08-07

Intervju med representanter från Kävlinge församling, möte 2014-08-25.

Övriga uppgifter

Denna rapport, en kulturhistorisk karakteristik och bedömning av Gamla kyrkan i Kävlinge, Rönnebergs kontrakt, har upprättats av:

Karl Johan Kember (handläggare),
Arkitekt SAR/MSA, Certifierad sakkunnig avseende kulturvården
JAIS arkitekter AB, Sundstorget 3, 251 21 Helsingborg, 042-14 92 30, www.jais.se

Inventeringsdatum: 2014-06-23

Färdigställd rapport: 2015-06-26