



LAGAKRAFTBEVIS  
Detta beslut har vunnit

960221  
Länsstyrelsen  
*Chen*

Riksantikvarieämbetet och  
Statens historiska museer  
1996-02-27

**Byggnadsminnesförklaring av Södööska gården, kv Rådmannen 10 och 17, Karlskrona, Karlskrona kommun**

**Beslut**

Länsstyrelsen förklarar, med stöd av 3 kap 1 § lagen (SFS 1988:950) om kulturminnen mm, Södööska gården, kv Rådmannen 10 och 17 i Karlskrona, Karlskrona kommun, för byggnadsminne. Avgränsningen av byggnadsminnet har markerats med rött på bifogade karta, bilaga 2, där de olika byggnaderna markerats 1-5.

**Föreskrifter**

1. Byggnaderna 1-5 får ej flyttas eller rivas eller till sitt yttre byggas om eller eljest exteriört förändras.
2. I huvudbyggnaden (hus 1) och lusthuset (hus 2) får ingrepp ej göras i byggnadernas stomme och i den äldre fasta inredningen som t ex dörrar, dörrfoder, socklar, kakelugnar mm. Planlösningen skall hållas intakt.
3. I huvudbyggnaden (hus 1) får ursprungliga ytskikt i golv, väggar och tak ej bytas ut eller förändras.
4. Byggnaderna skall underhållas så att de ej förfaller. Vård- och underhållsarbete skall utföras med härför lämpliga material och metoder på ett sådant sätt att det kulturhistoriska värdet inte minskar.
5. Det område kring byggnaderna som markerats med rött på den till detta beslut hörande kartan, bilaga 2, får ej utan länsstyrelsens tillstånd ytterligare bebyggas och skall hållas i sådant skick att byggnadernas karaktär och utseende inte förvanskas.

Länsstyrelsen lämnar på begäran råd och anvisningar i fråga om vård och underhåll av byggnaderna.

Enligt 3 kap 21 § lagen om kulturminnen mm gäller beslutet om byggnadsminnesförklaring omedelbart även om det överklagas.

Om fråga uppkommer att ändra byggnadsminnet i strid mot skyddsföreskrifterna skall ansökan om tillstånd härtill inges till länsstyrelsen som enligt 3 kap 14 § lagen om kulturminnen mm får lämna tillstånd till ändring om särskilda skäl föreligger.



### Redogörelse för ärendet mm

Fråga om att förklara Södöoska gården i Karlskrona, kv Rådmannen 10 och 17, för byggnadsminne väcktes den 5 november 1992.

Samråd har skett med Blekinge läns museum och Riksantikvarieämbetet.

Karlskrona kommun har tillstyrkt en byggnadsminnesförklaring.

### Motivering

Huvudbyggnaden (hus 1) mot Borgmästaregatan uppfördes efter branden 1790 på grunden till ett av de nedbrunna husen. Huset tillbyggdes emellertid 1807-08 och fick då en spetsigt gavelhorn i hörnet av Borgmästaregatan och Prinsgatan då huset kom att följa den sneda vinkeln mellan dessa gator. Samtidigt som byggnaden förlängdes höjdes mansardtakets övre fall till nuvarande höjd. Troligtvis något senare tillkom den stora frontespisen mot Borgmästaregatan.

Byggnaden är uppförd i en våning. Den är timrad och locklistpanelad. Det brutna taket är täckt med enkupigt tegel. Fasaderna är målade i en ljus gul färg. Knutlådor, foder och vindskivor är vitmålade. Några av fönstren har bevarade blyspröjsar och näbbslag av 1700-talstyp.

Vid huvudingången på gaveln mot Prinsgatan finns en fritrappa av kalksten med ett enkelt svartmålat smidesräcke. Dubbeldörren är av tidig 1800-talstyp med smidda låsar och beslag.

Längs Prinsgatan har en tillbyggnad skett, troligen kring 1800-talets mitt, innehållande bl a köksentré och WC.

Interiört finns bevarade snickerier från slutet av 1700-talet och början av 1800-talet i behåll, t ex dörrar, dörr- och fönsterfoder, kakelugnar mm. Planlösningen är i stort sett intakt bevarad sedan ombyggnaden 1807-08.

Lusthuset (hus 2) är beläget utmed Borgmästaregatan och ihopbyggt med huvudbyggnaden och stenhuset (hus 3). Huvudfasaden vänder sig mot trädgården och är utformad som en tempelgavel med pelare och franska dörrar. Det är uppfört 1910, samtidigt som stenhuset (hus 3). Huset har en inre förbindelse med huvudbyggnaden och upplevs inifrån som en del av denna.

Stenhuset (hus 3) mot Borgmästaregatan är uppfört 1910. Det är ritat i en för tiden typisk stil med högt brutet och valmat tak som är tegeltäckt. Huset är byggt i en våning i tegel och putsat i en ljus färgsättning. I bottenvåningen låg ursprungligen en tandläkarpraktik som drevs av dåvarande ägaren till Södöoska gården. På övervåningen är en mindre lägenhet inredd.



Timmermansstugan eller Båtsmansstugan, även kallad Pias stuga (hus 4), ligger på tomten nr 10. Det är en mindre, tvåvånings, timrad stuga, uppförd 1793 av en kronotimmerman. Fasaderna är locklistpanelade och rödfärgade. Sadeltalket är täckt med enkupigt tegel. Invändigt är byggnaden moderniserad 1974-76 och mot norr är den tillbyggd med en äldre, befintlig del som utgjort tjänstebostad för gårdens trädgårdsmästare.

Utmed en del av planket mot Prinsgatan, mellan huvudbyggnaden och Timmermansstugan, ligger en bod- och förrådslänga (hus 5), tillkommen under 1900-talet.

Södöoska gården bildar en bebyggelsemiljö av mycket stort kulturhistoriskt värde på Trossön i Karlskrona, vilket väl motiverar en byggnadsminnesförklaring.

#### Överklagande

Detta beslut kan överklagas hos länsrätten i Blekinge län. Se bilaga 1.

I detta beslut har deltagit länsantikvarie Leifh Stenholm, beslutande, länsassessor Bengt Johansson, biträdande länsarkitekt Bo Swahn samt biträdande länsantikvarie Johan von Reis, föredragande.

Leifh Stenholm

Johan von Reis

#### Bilagor

Bilaga 1. Hur man överklagar

Bilaga 2. Utdrag ur grundkarta. Byggnadsminnets avgränsning.

#### Kopia samt bilaga 2 till:

Riksantikvarieämbetet + bil 1. Delg kvitto.

Blekinge läns museum

Miljö/Plan

Adm service/press

BM-register

Kartarkivet

Sw

Länsantikvarien

Akten

#### Kopia med laga kraft till:

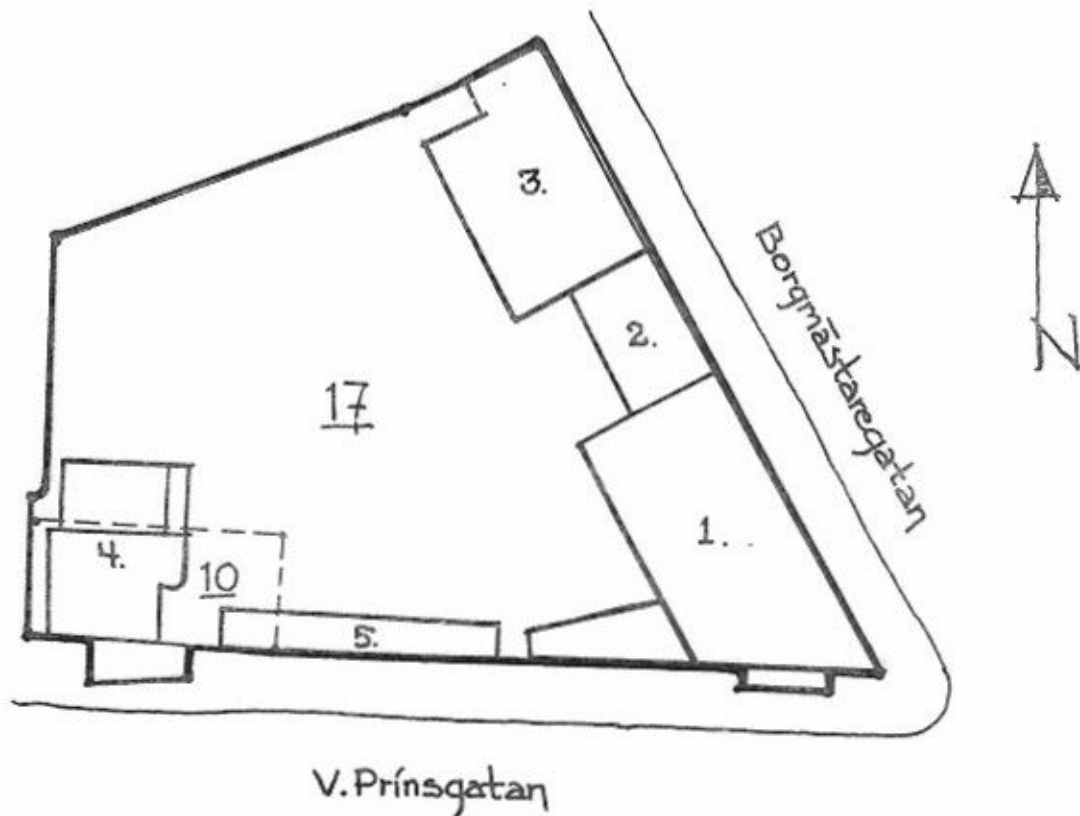
Inskrivningsmyndigheten vid Karlskrona tingsrätt

Lantmäterimyndigheten

Riksantikvarieämbetet

Byggnadsnämnden i Karlskrona

Södööska gården, Kv Rådmanen 17 = 10, Karlskrona.



→ Gräns för byggnadsminne.

1. Bostadshus.
2. Lusthus.
3. Stenhus.
4. Timmermansstugan.
5. Bodlänga.