



## VÅRDSBERGS KYRKOGRÅRD

*Kulturhistorisk kyrkogårdsinventering*

*Vårdsbergs församling  
Linköpings kommun  
Linköpings stift  
Östergötlands län  
2005*

ÖSTERGÖTLANDS LÄNSMUSEUM

Raoul Wallenbergs plats • Box 232 • 581 02 Linköping • Tel 013-23 03 00 • Fax 013-14 05 62  
info@ostergotlandslansmuseum.se • www.ostergotlandslansmuseum.se

# VÅRDSBERGS KYRKOGÅRD

*Kulturhistorisk kyrkogårdsinventering*

*Vårdsbergs församling*

*Linköpings kommun*

*Linköpings stift*

*Östergötlands län*

## **Innehåll**

Inledning	3
Bakgrund	3
Syfte	3
Kulturminneslagen och begravningslagen	3
Översiktskarta	5
Vårdsbergs kyrkogård	6
Kyrkogårdens omgivning	6
Utdrag ur häradskartan	6
Vårdsbergs kyrka	7
Kyrkogårdens historik	
Beskrivning av kyrkogården	15
Översiktlig beskrivning av växtlighet mm-Karta	18
Källor	24
Bilagor	25
Exempel på gravvårdar med kulturhistoriskt intresse	25
Exempel på gravvårdar med kulturhistoriskt intresse, karta	26
Exempel på gravvårdar med kulturhistoriskt intresse, lista	28
Fotografier	31

# INLEDNING

## Bakgrund

Ur kulturhistorisk synpunkt är kyrkogårdar och begravningsplatser bärare av en stor mängd information och de här platserna ger anledning till frågor av olika slag. Vad är typiskt för våra kyrkogårdar när det gäller vegetation, omgärdningar, gångar, gravvårdar m m och finns det några regionala skillnader? Vad har varit gängse bruk under olika tider och vad kan vi få för historisk information bara av att gå på en kyrkogård? Med utgångspunkt i behovet av att förbättra kunskapen om våra kyrkogårdar och begravningsplatser genomförs en stiftsövergripande kulturhistorisk inventering.

På uppdrag av Linköpings stift utför Östergötlands länsmuseum inventeringen av kyrkogårdar/begravningsplatser inom den del av stiftet som ligger inom Östergötlands län. Arbetet bekostas av medel från den kyrkoantikvariska ersättningen och påbörjades under år 2002. Projektet beräknas vara avslutat vid utgången av år 2006. Inventeringen berör de till Svenska kyrkan hörande kyrkogårdarna/begravningsplatserna som omfattas av kulturminneslagen. Lagen gäller de begravningsplatser som är tillkomna före utgången av år 1939 och ytterligare några som skyddas genom särskilt beslut av Riksantikvarieämbetet. Denna rapport utgör en delrapport i inventeringen vars resultat kommer att sammanställas och analyseras i en stiftsövergripande rapport.

## Syfte

De stiftsövergripande inventeringarnas syfte är:

- att lyfta fram och öka förståelsen för kyrkogårdarnas och begravningsplatsernas kulturvärden och att främja kontakterna mellan kyrkan och kulturmiljövården.
- att ge ett underlag för församlingarnas/samfälligheternas planering och förvaltning av kyrkogårdarna/begravningsplatserna och ett underlag för vård- och underhållsplaner.
- att sammanställa ett enhetligt och tillgängligt kunskapsunderlag med beskrivning av och historik för den enskilda kyrkogården/begravningsplatsen samt en bedömning av de kulturhistoriska värdena. Inventeringen blir samtidigt en samlad dokumentation och överblick av kyrkogårdar/begravningsplatser i stiftet från 2000-talets första decennium.
- att ge ett underlag för handläggning av kyrkoantikvariska ärenden och för bedömning av var det är särskilt viktigt att stödja insatser med kyrkoantikvarisk ersättning.

## Kulturminneslagen och begravningslagen

Enligt Lag om kulturminnen m.m. (SFS 1988:950) skall Svenska kyrkans *kyrkobyggnader, kyrkotomter* och *begravningsplatser* vårdas och underhållas så att deras kulturhistoriska värde inte minskas. Tillstånd måste sökas hos länsstyrelsen för att göra väsentliga förändringar på kyrkogården. (Se vidare i bilaga om Kulturminneslagen.) Begravningslagen (SFS 1990:1144) säger att en gravvård ägs av den som betalar gravrättsavgiften. När gravrätten upphör har ägaren rätt till gravvården. Om gravrättsinnehavaren inte vill gör anspråk på gravvården inom 6 månader tillfaller gravvården upplåtaren, alltså församlingen. Vidare

säger lagen: ”Om en gravanordning har tillfallit upplåtaren och den är av kulturhistoriskt värde eller av annat skäl bör bevaras för framtiden, skall upplåtaren om möjligt lämna kvar den på platsen.

Om gravanordningen ändå måste föras bort från gravplatsen, skall den åter ställas upp inom begravningsplatsen eller på någon annan lämplig och därtill avsedd plats”.

## Kulturhistorisk bedömning

Alla gravvårdar bär på sin historia och kan berätta om en person, om en familj, om stilhistoria och om begravningsstraditioner. I rapporten anges exempel på typer av gravvårdar som utifrån olika grunder bedöms som kulturhistoriskt värdefulla. Generellt gäller att ålderdomliga gravvårdar från tiden fram till 1850 bör föras in i kyrkans inventarieförteckning. Detta gäller även gravstaket och gravvårdar i gjutjärn och smidesjärn liksom äldre vårdar av trä. Många andra gravstenar har också ett kulturhistoriskt värde som kan kopplas till gravvårdens utförande, t ex material och konstnärlig utformning eller ett lokal/personhistoriskt värde. Inventeringen omfattar i första hand enbart gravvårdar ute på kyrkogården. I flera kyrkor finns det dock gravvårdar som förvaras i kyrkan eller i lokal i anslutning till kyrkan. Ofta har dessa ett stort kulturhistoriskt värde och bör tas med i kyrkans inventarieförteckning.

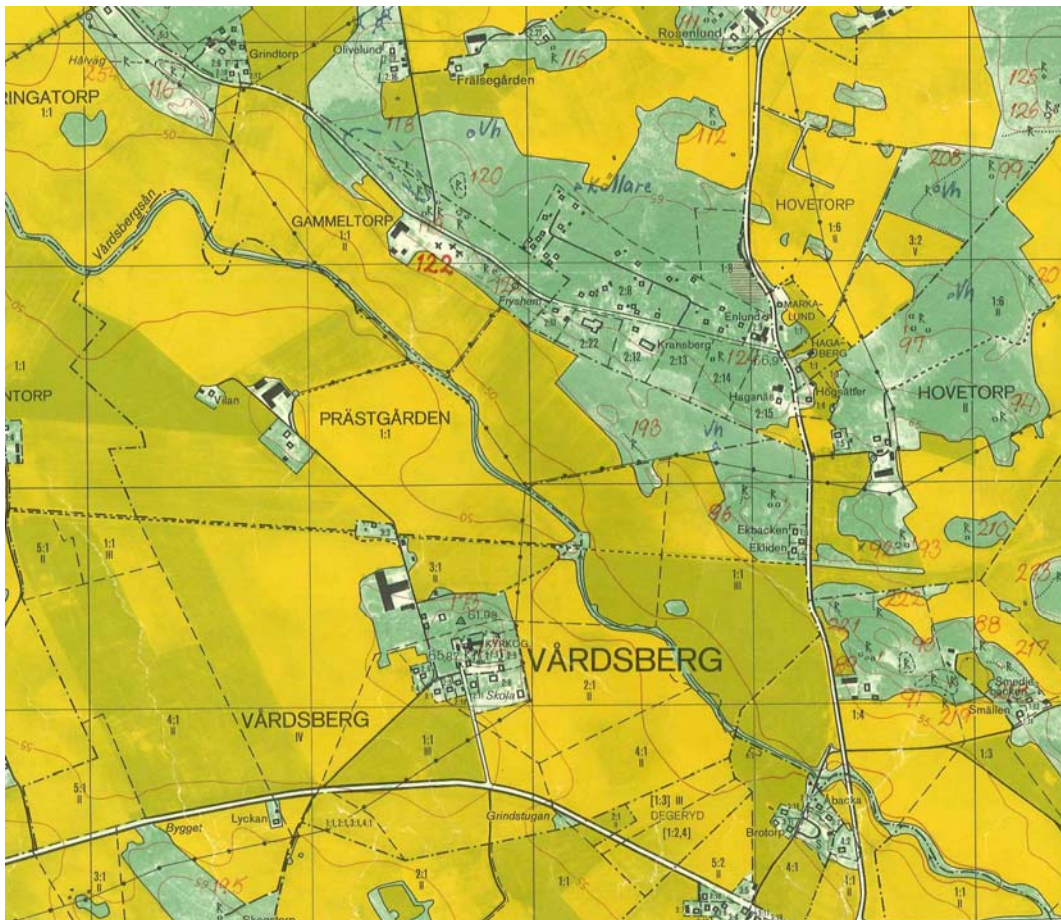
Den kulturhistoriska bedömningen görs utifrån principer som tagits fram av och fortlöpande diskuteras med representanter för Linköpings stift, länsstyrelserna i Kalmar, Östergötland och Jönköping samt läns museerna i Jönköpings och Kalmar län. En kulturhistorisk bedömning är aldrig definitiv utan hela tiden föremål för omvärderingar. Vid bedömningen tas hänsyn till dels varje enskild kyrkogårds egna värden, men också till värden i förhållande till andra kyrkogårdar i stiftet och i övriga landet. Inför varje planerad förändring skall tillstånd inhämtas från länsstyrelsen och varje ärende behandlas där från fall till fall. Den kulturhistoriska bedömningen utgör underlag för beslut om vilka åtgärder som kan vara berättigade till kyrkoantikvarisk ersättning.

## Inventeringens uppläggning och rapport

Rapporten består av en historik över kyrkogården samt en beskrivning i ord och bild av kyrkogården som helhet och de olika kvarteren/områdena. En kulturhistorisk bedömning görs av varje kvarter/område samt över kyrkogården i dess helhet. Arbetet har varit uppdelat i en fältdel med inventering och fotografering samt en arkivgenomgång. De aktuella arkiv som gått igenom har främst varit läns museets topografiska arkiv och Antikvarisk-topografiska arkivet, Riksantikvarieämbetet i Stockholm.

Uppgifter har vidare hämtats från aktuell litteratur däribland hembygdslitteratur. I viss mån har lantmäteriets handlingar och kartor nyttjats. De i rapporten redovisade arkivuppgifterna utgör en sammanfattning av genomgångna arkiv och ska inte ses som en komplett beskrivning av händelser i kyrkogårdens utveckling. Arbetet inkluderar en omfattande fotodokumentation varav ett antal bilder presenteras i rapporten. Delar av inventeringsmaterialet görs tillgängligt via Kulturmiljövårdens bebyggelseregister, ett informationssystem som förvaltas av Riksantikvarieämbetet ([www.raa.se](http://www.raa.se)).

Fältarbete och rapport har utförts av antikvarie Olle Hörfors, Östergötlands läns museum 2005. Rapporten finns tillgänglig på Linköpings stift, Länsstyrelsen i Östergötlands län, Östergötlands läns museum samt på respektive kyrklig samfällighet.



Utsnitt ur ekonomiska kartans blad 085 59 Vårdsberg med kyrkogården i mitten.

Av kartan framgår kyrkogårdens markerade läge på en markant höjd i botten på en flack dalgång. Norr om kyrkogården rinner Vårdsbergsån, som sedermera byter namn till Bjursholmsån och rinner ut i Roxen. Söder om kyrkogården ligger RV 34 som förbinder Linköping och Åtvidaberg. Precis utanför kartan vid ordet kyrkogården i undertexten ligger Vårdsbergskorset och det lilla samhälle som uppstod där under 1900-talets början.

Runt själva Vårdsberg i det hårt uppodlade landskapet är inga fornlämningar kända. Desto fler finns i den sandiga och grusiga marken upp mot Hovetorp och Gammeltorp i norr och öster. Dessa är huvudsakligen från den äldre järnålder.

Själva dalgången torde främst av ortnamnens innebörd ha nuvarande bystruktur senast under yngre järnålder, ca 500-1000 e.Kr.

Namnet Vårdsberg antyder att platsen under yngre järnålder ingått i ett signalsystem med vårdkasar. Varningseldar som tänds när landet är i fara. Det höga branta läget tyder också på att platsen varit befäst, även om inga kända lämningar av sådan befästning. Äldre än kyrkan är kända.

Socknen omtalas i historiska källor 1282 och har då präst och kyrka.

# VÅRDSBERGS KYRKOGÅRD

## Kyrkogårdens omgivning

Kyrkogården är belägen på en markant kulle i det relativt flacka landskapet i socknen med samma namn ca 1,5 mil sydväst om Linköping.

Väster om kyrkogården ligger parkmark tillhörande en av de större gårdarna i byn. Norr om kyrkogården ligger en sluttande betesmark med ekar, i dalbotten finns åkermark och på andra sidan dalen den nyanlagda golfbanan. I öster sluttar makren brant ned mot ån och höjdskillnaden utnyttjas av minneslunden. Nedanför kullen ligger öppen åkermark. I sydöst ligger äldre och yngre skolbyggnader tillhöriga den nyligen nedlagda skolan. I söder ligger bebyggelse och församlingshem/sockenstuga. Längre söderut vidtar åter åkermark och RV 34 mot Åtvidaberg.



Vårdsberg på häradskartan från 1870-talet. Den gamla kyrkogården har samma utsträckning som idag. Till kyrkomiljön ansluter ett skolhus. Kyrkoherdebostället är beläget i norr och komministergården vid Vetterstad i söder. Sockenstugan ligger till höger om g i Vårdsberg.

Kartan visar en utpräglad jordbruksbygd som blivit kraftigt påverkad av den nyligen genomförda Laga Skiftet och ett stort antal gårdar redovisas som Utfl.g, utflyttad gård. I korsvägen norr om Viskeryd kom så småningom ett mindresamhälle med affärer mm att uppstå i det senare så beryktade Vårdsbergskorset (numera rondell).

## Vårdsbergs kyrka

Vårdsbergs kyrka är, trots sitt ombyggda skick, Östergötlands enda bevarade rundkyrka. Ytterligare en har nyligen påträffats vid utgrävningar i Klosterstad utanför Vadstena, medan rundkyrkan i Tjärstad (Kinda) är riven och försvunnen.

Flera av rundkyrkorna uppfördes som försvarskyrkor under 1100-talet och är vanligast förekommande på Bornholm, i sydöstra Skåne, i Kalmar- och Stockholmstrakten. Flera rundkyrkor är dock så små att försvarskaraktären kan ifrågasättas till exempel vad gäller Klosterstad och Tjärstad som bör ha tillhört länets minsta kyrkor. Vårdsbergs karaktär av försvarskyrka är dock tydlig och förstärks av att man ännu på 1800-talet kunde se rester av skottgluggar i kyrkogårdens nordmur (Cnattingius/Ljungstedt 1966 s 3).

Den äldsta bevarade delen av kyrkan är alltså det runda långhuset som är uppfört av kalksten under 1100-talets senare hälft. Till denna äldsta fas hör också några bildfriser av sandsten som nu finns inmurade på andra platser i kyrkans murverk, bland annat i tornet. Dessa har tidigare möjligen suttit över nordportalen.

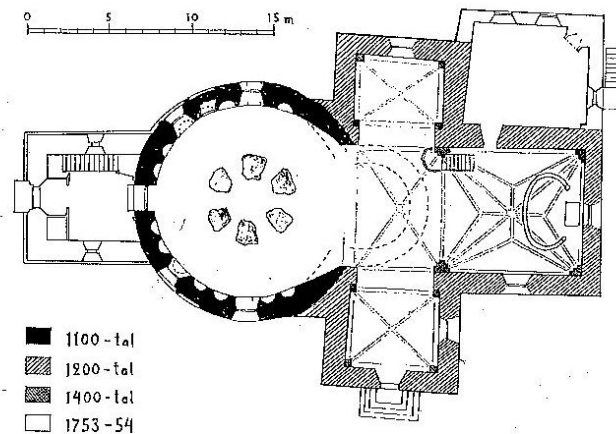


*Kyrkans karaktär av rundkyrka syns bäst på norra sidan, där det runda långhuset lämnats okalkat med det ålderdomliga murverket synligt.*



*1100-talsskulptur, sannolikt från kyrkans äldsta nordingång, nu inmurade i tornet.*

En första tillbyggnad skedde mot öster i slutet av 1200-talet. Långhuset förlängdes med ett rakt långhus mot öster. Ett äldre kor revs och ersattes av ett nytt kor med höga branta gavlar uppfördes öster om det nya långhuset. Mot söder och norr uppfördes tvärskepp som i kalkstenen visar spår av huggning med tandad mejsel, ett verktyg typiskt för Linköpings domkyrkas byggnadshytta på 1230 och 1240-talen. Kyrkan fick därmed form av ett kors med det gamla runda långhuset i väster.



*Vårdsbergs kyrkas byggnadsfaser efter Cnattingius och Ljungstedt 1966.*



Vid mitten av 1400-talet tillkom kryssvalv. 1616 förändrades kyrkans interiör i samband med att väggarna dekorerades med kalkmålningar i tidstypisk stil.

Tornet uppfördes 1753-54 av den kände byggmästaren Petter Frimodig. Samtidigt revs tornet på rundkyrkan liksom dess valv och pelare och istället uppsattes pelare av trä. Vapenhuset i söder revs och sakristian utvidgades kraftigt. Väggar och valvmålningarna överkalkades förutom i koret.

Vid senare omändringar har fönstren kraftigt förstörats, senast 1845. Samtidigt blev kyrkans exteriör vitkalkad.



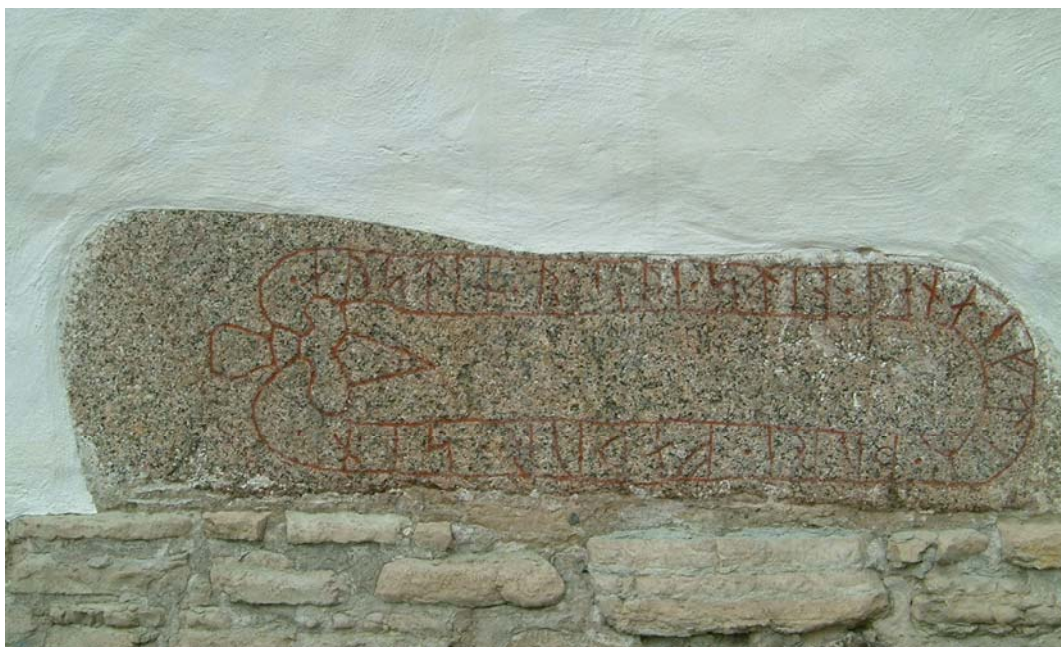
*Vårdsbergs kyrka hösten 2005.*

En omfattande renovering genomfördes 1939-40 under ledning av Erik Lundberg. Denna syftade till att ta fram så mycket av den medeltida rundkyrkan som möjligt. Bland annat togs det oputsade partiet på bilden ovan fram.

## Kyrkogårdens historik

Uppgifter om kyrkogårdens historik har i huvudsak hämtats från Östergötlands läns museums topografiska arkiv och bibliotek. Uppgifter om äldre lantmäterikartor är hämtade från Lantmäteriets webbsida. Vad gäller Vårdsbergs kyrkogård finns ett omfattande material om kyrkogårdens historia och om enskilda äldre gravstenar insamlat av Sune Ljungstedt, Vårdsberg. Materialet förvaras hemma hos honom. Tiden för att skriva denna rapport har inte medgivit att detta omfattande material har gått igenom annat än ytterst sporadiskt. En del muntliga uppgifter har lämnats från Sune Ljungstedt till undertecknad under arbetets gång.

Det är alltså troligt att kyrkogården först var etablerad som försvarsanläggning och att denna utvecklades till en kyrkplats i och med anläggandet av en försvarskyrka vars ytterverk blev en kombinerad kyrkogårdsmur och försvarsmur. Ett liknande förhållande är känt från bland annat några kyrkor på Gotland, till exempel Bunge och Gothem. Delar av den ursprungliga kyrkogårdsmuren har frilagts vid arkeologiska undersökningar, dels 1956 och dels 1977. Tyvärr finns de ritningar som upprättades då och som det finns referenser till inte bevarade i Östergötlands läns museums arkiv och inte heller hos ATA. Enligt en vag uppgift är delar av nordmuren densamma som den medeltida, vilket förefaller sannolikt. Det framgår dock inte av materialet vilka delar det är fråga om.



*Runsten inmurad i sakristian.*

Ett av de sannolikt äldsta bevarade gravmonumentet på kyrkogården är en runsten inmurad i sakristians nordvägg, med runorna utåt. Texten lyder *austin rista stin thana efter thuri fathur sin Östen reste denna sten efter Ture (eller Tore) sin fader*. Texten följer en ganska standardiserad uppställning, vilket gör den lätt att tolka. Stilen är sydiskandinavisk och stenen torde vara rest i mitten eller slutet av 1000-talet.

Inne i kyrkan finns tre fragment av en eller flera så kallade Eskilstunakistor. Dessa är uppkallade efter den ort där det första exemplet identifierades, men är vanligast förekommande i västra Östergötland. De tillhör den äldsta kristna tiden och består ofta av en kista av kalkstenshällar med höga gavlar. Lockhällen och/eller gavlarna brukar ha runtext och vara ornerade i runstensstil. Kistorna var avsedda för begravning av betydelsefulla personer och att stå fullt synliga ovan mark.

Två av fragmenten i Vårdsberg har inbördes passning och spår av dekor, de är troligen fragment av en lockhäll. Fragmenten ställdes upp i vapenhuset på 1940-talet men är kända sedan 1800-talet. Det tredje fragmentet upptäcktes under kyrkans golv vid restaureringen 1980, där det ingick i ett äldre kalkstensgolv. Fragmentet har spår av runstensdekor men inga bevarade runor.

Vid schaktning för ledningsdragningar över kyrkogården 1980 påträffades en avbruten kalkstenshäll, vars behuggningsteknik (tandad mejsel) och form torde datera den till 1200-talet (Ljungstedt 1980). Det är osäkert var fragmentet påträffades eftersom ingen ritning till rapporten finns bevarad i arkivet. Den sträcka som undersöktes var dock kort, från västra grinden fram till tornet. Vid samma tillfälle påträffades också lösa ben i stor mängd, men ingen intakt begravning.

Inga övriga spår av medeltida begravningsskick är kända från Vårdsberg. Däremot finns ett relativt stort antal vårdar och begravningsminnen från stormaktstiden och framåt.

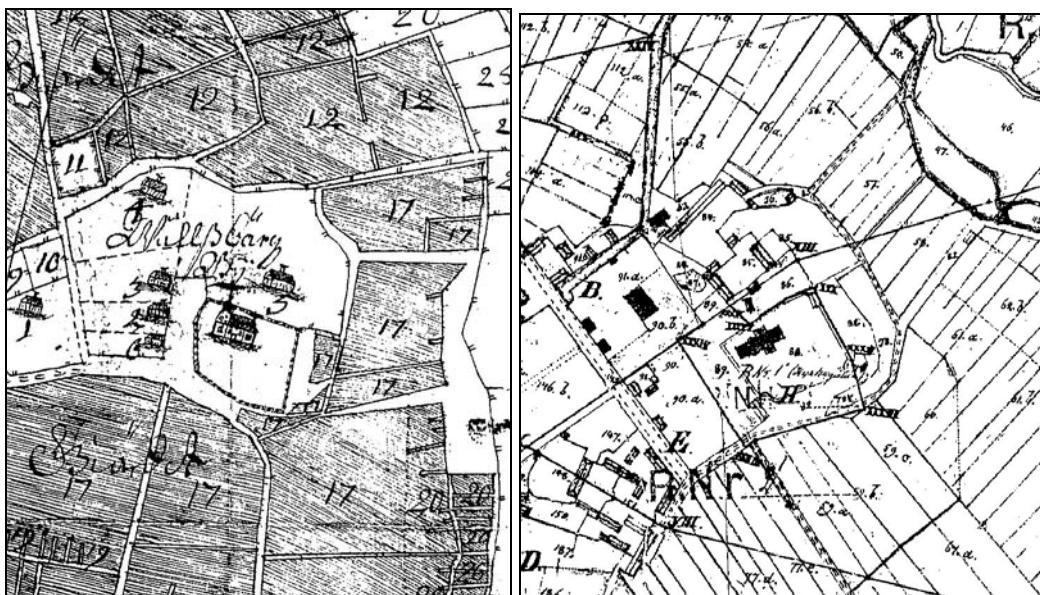
Inne i kyrkan finns en minnestavla över kronobefallningsmannen Johan Berg i Ringtorp och hans hustru Catharina von Mellen, avlidna 1727 respektive 1720.

De äldre gravvårdarna i Vårdsberg har inventerats och till största delen tecknats av av Sunde Ljungstedt. Inventeringen omfattar 15 nummer, varav nummer 1 och 2 avser runstenen och eskilstunakistefragmenten. 4 vårdar från 1600-talet finns bevarade, samtliga i fragmentariskt tillstånd. Äldst är en sten i vapenhusets golv över Ion ...rson i Degered (Degeryd) och dennes båda hustrur Brita Hansdoter och Ingrid Nilsdoter döda 1628 och 1630, vården är av den äldsta smala höga typen (Ljungstedt nr 3). I korets golv finns en vård lagd över Sven Brüseii barn döda 1658 och 1667 (Ljungstedt nr 4). En vård av typsikt östgötskt barocksnitt har slagits i två delar varav den ena förvaras i kyrkstallet och den andra ligger som trappsten till västra ingången. Den är rest över Erich Nilson från Pargas (Nyland i Finland), död 1684 (Ljungstedt nr 5 och 8). Slutligen finns ett litet fragment med datumet 1699 i kyrkstallet (Ljungstedt 13).

I koret ligger också en gravvård lagd av bokhållaren Paul Wardberg 1702 över dennes föräldrar bokhållaren Oluf Hanson och Catarina Påldoter, döda 1662 respektive 1667 (Ljungstedt 6). På samma ställe ligger också en anspråkslös häll över Johannes Zackarisasson död 1724 vid 1 års ålder (Ljungstedt 7). Från 1700-talet stammar också en helt oskadad gravsten över rusthållaren Carl Johansson i Stora Metsjö, död 1782 som numera förvaras i kyrkstallet (Ljungstedt nr 9).

Den äldsta vården på kyrkogården står sydväst om kyrkan. Placeringen är sannolikt inte den ursprungliga. Den är rest över cornetten Arvid Fredenberg och hans hustru Birgitta Helena Brandstedt från Ringtorp döda 1802 respektive 1789 (Ljungstedt nr 10).

Anita Löfgren-Ek har gått igenom det äldre kartmaterial som gäller Vårdsberg (Löfgren-Ek, Kyrkbyinventering 1993-94, opubl material i ÖLM:s arkiv). Lantmästerialtkartor finns från åren 1694 (arealavmätning), 1767 (storskifte), 1786 (konceptkarta) och 1843-46 (laga skifte).



Urklipp ur kartorna arealavmätning 1694 till vänster och laga skifte 1842-46 till höger. Båda kartorna visar en kyrkogård med samma form som den hade före utvidgningen 1959.

Öster om koret finns flera mycket påkostade vårdar av mycket hög ålder. Äldst av dessa är en hög kalkstensvård rest över hovrättsrådet Johan Odencrans, död 1083. Denna är den äldsta vård som bevarats på ursprunglig plats. Odencrans var godsägare till Vårdsbergs gård och författare till en sockenbeskrivning över Vårdsbergs socken. Intill ligger också en nästan lika ålderdomlig vård, rest över pastorn och comministern Johan Hallendorff<sup>1</sup>, död 1813.

På kyrkogården finns i övrigt två vårdar från 1860-talet längst norra muren, en över byggmästaren Höglund, död 1860 och en liggande gravhäll lagd över lantbrukaren Set Åbom, död 1869. Från senare delen av 1800-talet finns sammanlagt ytterligare 5 vårdar på kyrkogården, de flesta placerade öster om koret, närmast kyrkan.

På kartorna från 1767 och 1842-46 finns en byggnad markerad i nordöstra hörnet av kyrkogården, eventuellt ett magasin. Enligt uppgift flyttades byggnaden till en plats sydost om kyrkogården och byggdes om till skola i slutet av 1860-talet. Troligen är det denna byggnad som påträffades vid den arkeologiska undersökningen 1960.

---

<sup>1</sup> Hallendorff donerade 111 riksdaler banco till en fond för att inrätta den första skolan i Vårdsberg.



*Fotografier tagna av Bengt Cnattingius 1938. Den vänstra föreställande sydöstra delen av kyrkogården och den högra föreställande den östra delen. Av bilderna framgår att kyrkogården då var i stort sett helt gruslagd, med låga häckar mellan gravarna. Enstaka träd står också inne på kyrkogården. Bilder ur Östergötlands läns museums arkiv.*



*Vårdsbergs kyrka och kyrkogård flygfotograferade 1954. Norr och väster om kyrkan sluter vegetationen så tätt in på kyrkogården att det inte kan avgöras om det funnits en trädkrans här, vilket det uppenbarligen gör i söder. I öster har utvidgningen med två gravrader som gjordes 1959 inte tillkommit. Av de delar av östra och södra kyrkogårdens som syns på bilden framgår att kyrkogården då hade en stor mängd grusade gravar. Bild ur Östergötlands läns museums arkiv.*

1956 fanns planer på att utvidga kyrkogården mot norr, vilket kraftigt avvisades av de antikvariska myndigheterna, eftersom detta skulle förändra det ålderdomliga intrycket av kyrkogården, med kyrkan tätt inpå den norra muren. Man menade att muren här hade sin ursprungliga sträckning och ett borttagande av denna var utesluten. Istället rekommenderades en utvidgning mot öster som också blev av några år senare, 1959.

Vid med utvidgningen mot öster påträffades murrester på en 10 m lång sträcka. Sannolikt delar av en äldre östmur. Dessa dokumenterades av Gunnar Lindqvist 1960 (ingen ritning finns bevarad i ÖLM:s eller ATA:s arkiv). Vid samma tillfälle påträffades också delar av ett golv i direkt anslutning till muren. Sannolikt rester efter det hus som är markerat på kartorna från 1764 och 1842-46 (se ovan). Kartan från 1694 visar att bogårdsmuren legat i detta läge åtminstone sedan slutet av detta århundrade.

Någon gång under 1960- eller 1970-tal har en stor omläggning av kyrkogården skett varvid större delen av alla grusade häckomgärdade gravar tagits bort. Samtidigt bör ett stort antal äldre vårdar ha bytts ut, undan för undan. Resultatet idag är en stor blandning mellan gammalt och nytt.

Vid schaktningar för elkablar och åskledare 1977 påträffades en äldre bogårdsmur i kalksten med gulaktigt bruk. Ingen rapport finns att tillgå men schaktningen berörde enligt tillståndshandlingarna området mellan västra grinden och tornet. Detta bör betyda att den ursprungliga muren gått närmare kyrkan. Kanske var en flyttning av muren mot väster nödvändig på grund av platsbrist efter det att tornet uppförts och sannolikt tagit upp det mesta av utrymmet väster om kyrkan. Möjligen är det en sådan utvinkling av muren som är synlig i murskarven i den nuvarande västra muren.

Den sista utvidgningen av kyrkogården genomfördes 1993. Denna omfattade en ny kyrkogård placerad nedanför Vårdsbergshöjden på gammal åkermark. Samt en minneslund placerad öster om 1959-års utvidgning, på en terrass över den branta slänten ned mot nya kyrkogården.



*Den nya kyrkogården, anlagd 1959, fotograferad från minneslunden.*

## BESKRIVNING AV KYRKOGRÅRDEN

Kyrkogården i Vårdsberg har sin huvudsakliga utbredning söder och öster om kyrkan som ligger förskjutet mot kyrkogården nordvästra hörn. Framförallt i söder men också i öster lutar den kraftigt nedför från kyrkan. Av formen att döma är anläggningen kraftigt utbyggd i söder och öster möjligen redan under medeltiden. Utbyggnaden av kyrkan till en korskyrka bör ha tagit upp i stort sett hela kyrkogården om den av försvarsskäl ursprungligen endast omfattat skälva krönet av höjden.

Senare har ytterligare ett kvarter tillförts i öster 1959, medan den sist tillkommande minneslunden från 1993 är byggd i den branta slänten ned till den nya kyrkogården, som tillkom samma år.

### **Allmän karaktär**

Vårdsberg är en landsbygdskyrkogård som får sin karaktär huvudsakligen från de mycket speciella topografiska förhållandena.

Söder om kyrkan ligger gravvårdarna på terrasser i den kraftiga sluttningen. Ytan delas på mitten av en trappa som omges av en tujahäck. När trappan når upp i kyrkans nivå går två halvcirkelformade syrenhäckar åt varsitt håll och ramar in kyrkan från kyrkogården. Öster och sydöst om kyrkan är sluttningen svagare och gravvårdarna ligger i nordsydliga rader med rygghäckar av tuja och idegran. Öster om koret finns ett parti med ett stort antal höga smala äldre gravvårdar, varav många är från 1800-talet.

Den norra muren är sannolikt på stora sträckor densamma som den medeltida muren.

Den utvidgning som gjordes 1959 öster om den gamla kyrkogården består av två gravrader på ömse sidor en 0,6 m hög idegranshäck. Väster om häcken är samtliga vårdar liggande och öster om densamma är vårdarna stående. Samtliga vårdar är av modernt snitt från tiden mellan 1964 och 2004.

Längst i öster finns en kraftig nivåskillnad och den övre delen som utgörs av minneslunden ligger med en utsiktsterrass ut över den lägre liggande delen, den nya kyrkogården. På den nya kyrkogården saknas ännu vårdar helt.

Karaktärsskapande för hela kyrkogården är också kyrkogårdsmuren med sina grindar i empiristil (två i söder och en i väster samt de rester efter en tidigare trädkrans som finns bevarade).

### **Omgärdning**

Västmuren består av två skilda delar. En som löper längs krönet av höjden och en annan som följer den sluttande marken söderut. Mellan de båda delarna finns en tydlig skarv, se bild ovan.

På krönet består muren av en terrassmur av enskilt inpassade och lätt tuktade 0,2-1,2 m stora gråstenar, infogade utan bruk. Den lutande muren är en terrassmur byggd av lika stora stenar och är ca 1 m hög. Muren har fasats av och lämnar ett rundat hörn så att sockenstugan ska få plats i sydvästra hörnet. Här är höjdskillnaden nära två meter. En liknande infasning finns i det nordvästra hörnet.

I stället för trädkrans står en gammal alm i infasningen i nordöst och tre unga lindar och en yngre alm är planterade en bit ut från murens utsida längs med västra sidan. Mellan sockenstugan och kyrkogården finns en syrenhäck.



*Västmuren. Muren visar en tydlig murskarv på det ställe där marken börjar slutta mot söder (alldeles till höger om trädet). Skarven visar att kyrkogårdsmuren ursprungligen bara omfattat det plana högst belägna området och blivit utbyggd senare.*

I norr finns en terrassmur uppförd i samma teknik som den västra fram till kyrkans norra korsarm, där den steglöst övergår i en fullmur som sedan följer hela den gamla kyrkogårdens norra sida. Denna mur har en bas av ca 1 m stor sten och pålägg av ca 0,4 m stor sten. Bakom den står en mkt hög, ca 4 m, syrenhäck. Minneslunden längst i öster avgränsas mot norr genom en granhäck.

I öster finns en brant sluttning över vilken minnelunden anlagts. Den gamla avgränsningen (före minnelunden) utgörs av en markerad ca 0,6 m hög terrasskant med rundade hörn. Numera har en grusgång och öster om denna och minneslunden tillagts.

Öster om minneslunden finns en kraftig lutande grässlänt som avslutas av en betongmur. Utanför denna ligger den lägre delen av kyrkogården, den nya kyrkogården som avgränsas från åkermarken utanför genom en törnehäck som är ca 0,7 m hög. Utanför denna finns en trädrad av relativt nysatta träd.

I söder avgränsas den nya kyrkogården mot skolan via en 2 m hög syrenhäck. Den äldre kyrkogården avgränsas här av samma terrassmur som i väster.



## Ingångar

Kyrkogården har ett flertal ingångar. Huvudgrinden ligger i väster framför tornet. I norr finns en igensatt ingång riktad mot Bossgården. I söder finns två ingångar på gamla kyrkogården och en på den nya. Dessutom finns en öppning mellan gamla och nya kyrkogården.



Huvudgrinden ligger i väster och vetter direkt mot kyrkans huvudingång. Grinden består av en dubbelgrind i smidesjärn och två firsidiga putsade grindstolpar med marmorhuvar.

Grinden är ornerad i fyra nivåer med raka spjälor, kors och blommor. Stilen är tydlig empir, i likhet med de två grindarna i södra muren.

Genom grinden löper en trappa om sex steg.

Både den sydvästra och den mellersta grinden i sydmuren är tillkomna i ett sammanhang med den västra grinden. Båda har samma pargrindar i smide och båda har samma grindstolpar. Skillnaden är att de båda södra grindarna har högre grindstolpar och att dessa är vitkalkade längre ned mot basen. Genom den sydvästra grinden löper en trappa av kalksten i sju steg.

Den sydöstra grinden är tillkommen efter kyrkogårdsutvidgningen 1959. Det är en enkel pargrind med smala spjälor mellan enkla firsidiga granitstolpar.



*Trappan till nya kyrkogården.*

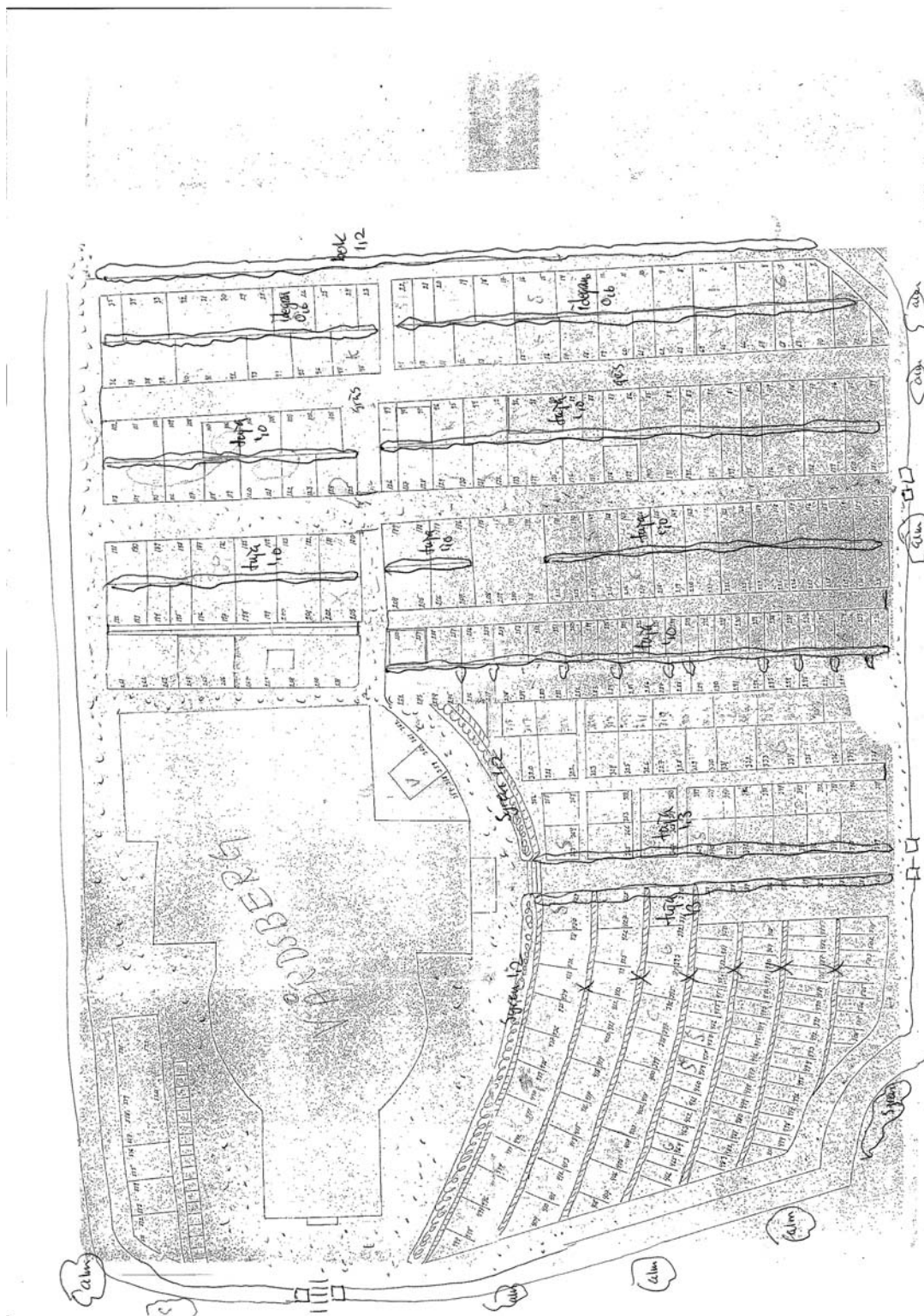
Till den nya kyrkogården leder två vägar. Dels en trappa, eller snarare en grusgång med trappsten. Denna slingrar sig ned för branten mellan den östra utvidgningen och nya kyrkogården. Den är försedd med ett enkelt räcke i svartmålat rundjärn. Själva öppningen till nya kyrkogården är inte särmarkerad.

Alldeles söder om trappan finns en öppning där grusvägen söder om kyrkogården löper in på nya kyrkogården.

## Vegetation

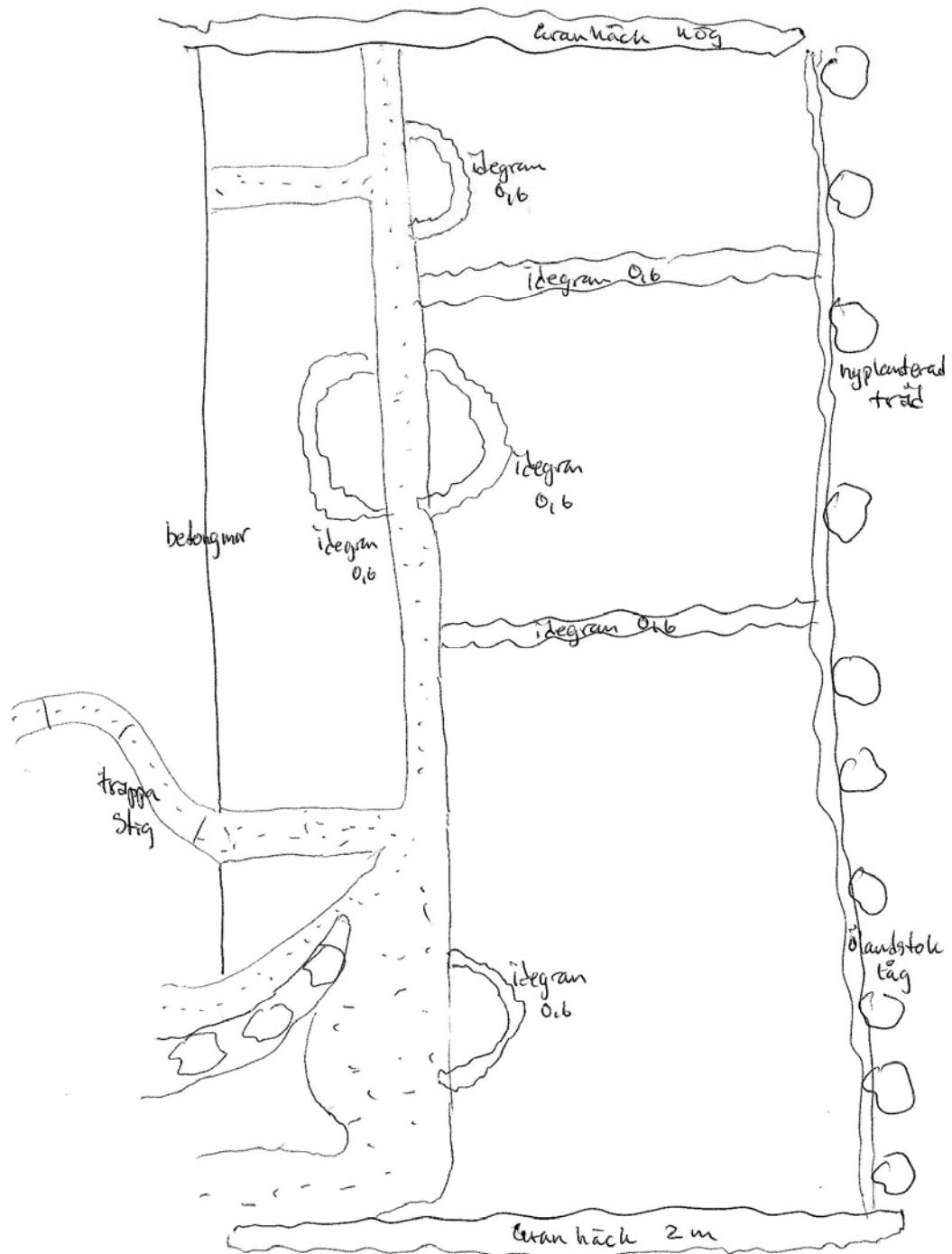
Förutom vad som beskrivits i kapitlet om omgärdning finns rygghäckssystem och en del rumsavgränsande vegetation på kyrkogården.

Söder om kyrkan löper en bågformig häck i gränsen mellan det plana området kring kyrkan på kyrkogårdens högsta punkt och det starkt sluttande södra partiet av kyrkogården, den är 1,2 m hög.



Vegetation och grusgångar  
 Vårdsbergs ursprungliga kyrkogård  
 Borttagna strukturer som häckar och grusgångar kryssade eller betecknade med gräs.





*Vegetation och gångar  
Vårdsbergs nya kyrkogård  
Ej skalenlig frihandsskiss av rapportförfattaren*

I mitten av denna finns en öppning som släpper igenom en plattlagd gång/trappa som leder från den sydvästra grinden upp till kyrkan. Denna gång flankeras av två 1,3 m höga tujahäckar.

Öster om kyrkan finns system av rygghäckar längs de nordsydligt löpande raka gravraderna. Dessa är på flera ställen avbrutna av gångar som sannolikt tidigare alla varit av grus, men nu i de flesta fall består av gräs. Från väster finns först en 1,0 m hög tuja som endast berör den södra halva av kyrkogården. Därefter en lika hög tuja, delad i tre delar av gångar. Därefter ytterligare en lika hög tuja, delad i två delar. Sedan en 0,6 m hög idegran, delad i två delar och slutligen i utvidningen från 1959, en 1,2 m hög bokhäck.

### **Gångsystem**

Gångarna är huvudsakligen av naturgrus i den gamla delen. Utom gången mellan kyrkan och sydvästra grinden som är belagd med kalkstensplattor. Den nya kyrkogården har grusgångar med kanter satta med gatsten.

På den gamla kyrkogården löper grusgångar runt själva kyrkan och runt hela anläggningens utkant. En gång löper vardera in från sydvästra grinden och upp mot kyrkan och från mellersta södra grinden och tvärs över hela kyrkogården. Sistnämnda gång är också förenad med den gång som löper runt kyrkan genom en kort östvästlig sträcka grusgång. Övriga gångar som bör ha funnits mellan gravraderna är igensådda med gräs. På den nya kyrkogården löper en nordsydlig gång tvärs genom hela anläggningen. Från denna löper två korta anslutningar till den betongmur som bildar gräns mot den branta slänten öster om minneslunden.

### **Gravvårdstyper**

Gravvårdarna är från tiden mellan 1803 och 2005 och rent allmänt finns en stor blandning mellan äldre och yngre vårdar på hela den gamla kyrkogården. De äldsta gravvårdarna finns i allmänhet öster om koret. Enstaka stenramsgravar, de flesta grusade finns bevarade, men många fler har funnits.

Öster om koret finns flera mycket påkostade vårdar av mycket hög ålder. Äldst av dessa är en hög kalkstensvård rest över hovrättsrådet Johan Odencrans, död 1083. Intill ligger också en nästan lika ålderdomlig vård, rest över pastorn och comministern Johan Hallendorff<sup>2</sup>, död 1813. På den östra delen av den gamla kyrkogården finns också två träkors, varav det ena är äldre och det andra helt nytt och av tillfällig karaktär. Grav 138 är ett avancerat smidesjärnskors med hängande smidda löv och skylt i järn. Här finns också ett högt svart granitkors med ett porträtt av den döde.

Längs med norra muren finns tre gravvårdar. Två av dem tillhör de äldsta på kyrkogården, de är från 1860 respektive 1869. Mest utmärkande av dem är emellertid vården över Nils Adolf Koch, död 1946. Koch var svåger till den berömde arkitekten Erik Lundberg, som specialdesignade hans gravvård.

Kyrkogårdens allmänna linje har funnits på den terrasserade sluttningen syd och sydväst om kyrkan. Här finns ett femtontal gravvårdar i två linjer av linjegravstyp kvar på ursprunglig plats.

---

<sup>2</sup> Hallendorff donerade 111 riksdaler banco till en fond för att inrätta den första skolan i Vårdsberg.



Till vänster hovrättsrådet Johan Odenocrants<sup>3</sup> vård från 1803 (grav 270). Graven ligger på kyrkogårdens högsta punkt, direkt öst om koret. Till höger lantbrukaren A P Jonsson vård med porträtt från 1929 (grav 174)



Till vänster Nils Adolf Kochs gravvård från 1946. Till höger smideskors rest över Erik Simonsson i Himmna så sent som 1995.

Den utvidgning som gjordes 1959 består av två gravrader på ömse sidor en 0,6 m hög idegranshäck. Väster om häcken är samtliga vårdar liggande och öster om densamma är vårdarna stående. Samtliga vårdar är av modernt snitt från tiden mellan 1964 och 2004. På den nya kyrkogården saknas ännu vårdar helt.

### Minneslund



*Minneslund.*

<sup>3</sup> Odenocrants som bland annat var godsägare till Vårdsbergs gård var också författare till en sockenbeskrivning; "Försök till Beskrifving öfver Wårdsbergs socken", tryckt 1815.

Minneslunden är belägen i kyrkogårdens östra del, i branten mellan 1959 års utvidgning och den nya kyrkogården. Den är utbyggd på en terrass och utnyttjar fullt ut den anslående utsikten mot öster. Anläggningen utgörs av en mur och en träspaljé under vilken mörka träbänkar satts. Framför dessa finns en gräsmatta och en rektangulär damm i ett mindre utsträckt parti. Bakom dammen står sex sockertoppsgranar och avgränsningen utgörs av en 0,6 m hög idegranshäck. Avgränsningen mot den gamla kyrkogården utgörs av en 0,4 m hög häck av samma sort.

### **Byggnader**

Till kyrkogården ansluter i väst och sydväst den gamla socken och fattigstugan från 1801 som numera är församlingshem, en äldre traditionellt utformad bod samt ett bårhus som tidigare utgjorde kyrkstallet. Samtliga är traditionellt rödfärgade med röda tegeltak.



*Bårhus, tidigare stall väster om kyrkan.*



*Sockenstugan och i förgrunden del av en äldre bod.*

### **Övrigt**

-

### **Kulturhistorisk bedömning**

Vårdsbergs kyrkogård är en medelstor landsbygdskyrkogård helt präglad av sina mycket speciella topografiska förhållanden. Dessa accentueras i kyrkogårdens södra del, där gravvårdarna i kyrkogårdens tidigare allmänna linje ligger på terrasser mot söder och längst i öster där minneslunden och den nya kyrkogården dramatiskt utnyttjar höjdskillnaden och utsikten mot öster. Båda dessa karaktärer bidrar starkt till kyrkogårdens kulturhistoriska värden.

I norr är avståndet mellan kyrkan och kyrkogårdsmuren mycket litet vilket är ett ursprungligt drag som kyrkogården delar med flera andra mycket tidiga kyrkor, som till exempel Lillkyrka och Östra Harg i samma pastorat. Muren i norr hade fram till 1800-talets mitt sin ursprungliga höjd och var försedd med skyttegluggar. Sambandet mellan mur och kyrka är av mycket stort kulturhistoriskt värde.

Till kyrkans omgärdning hör också de västra och södra murarna med tre portar i uttalad empirstil och smidda ornerade grindar i samma tidsanda.

På kyrkogården finns 10 bevarade vårdar från 1800-talet, de två äldsta är så tidiga som 1803 och 1813. Dessa är resta över för socknen betydelsefulla historiska personer, hovrättsrådet Johan Odenrats och comministen Johan Hallendorf. De övriga kvarvarande vårdarna från 1800-talet påminner om äldre tiders begravningskick och har ett högt kulturhistoriskt värde. En gravvård i kalksten vid norra muren är specialdesignad av professor Erik Lundberg.

**Källor:**

- Broocman C F. Beskrifning öfver the i Östergötland..... . 1760.  
Faksimilutgåva 1993.
- Brate E. Östergötlands runinskrifter. Stockholm 1911.
- Cnattningius Bengt/Ljungstedt Sune. Vårdsbergs kyrka. Linköpings stifts kyrkor.  
Utgivna av Linköpings stifts kyrkobeskrivningskommitté. Bankekinds kontrakt nr 1.  
1966.
- Fall Gösta. Vårdsbergs socken, ur Östergötlands bebyggelse 1958.  
Kulturmiljövård 6/98. Riksantikvarieämbetet. Stockholm 1989.
- Kyrkogårdens gröna kulturarv. Stad&Land. Movium/inst för landskapsplanering.  
Sveriges lantbruksuniversitet nr 103/1992.
- Nisbeth Åke. Bildernas predikan. Medeltida kalkmålningar i Sverige.1985.
- Ridderstad A. Östergötlands beskrivning. Andra delen. Stockholm 1918.
- Tham W. Beskrifning öfver Linköpings län. Första delen Stockholm 1854. Andra delen  
Stockholm 1855.
- Theorell A, Wästberg P, Hammarskiöld H (foto). Minnets stigar. En resa bland svenska kyrkogårdar. 2001.
- Thernström Clas. Arkeologisk förundersökning, Sockenstugan. Vårdsberg 10:1,  
Vårdsbergs socken, Linköpings kommun. Östergötlands län. Östergötlands länsmuseum  
Rapport 95:2001
- Wadsjö H (red). Kyrkogårdskonst. Stockholm 1919. Theorell A, Wästberg P, Wadsjö H  
(red). Kyrkogårdskonst. Stockholm 1919.
- Widegren PD. Försök till en ny beskrivning över Östergötland. Första bandet 1817.  
Andra bandet 1828. Faksimilutgåva 1993.
- Östergötlands läns museums topografiska arkiv.  
Rapportmanus utan ritningar av Sune Ljungstedt 1980.

Muntliga uppgifter: Sune Ljungstedt, Vårdsberg

[www.lantmateriet.se](http://www.lantmateriet.se).

[www.kulturarvostergotland.se](http://www.kulturarvostergotland.se)



# EXEMPEL PÅ GRAVVÅRDAR AV KULTURHISTORISKT INTRESSE

## Förklaring till exempellistan

Exempellistan är indelad i två delar. Den första delen som innehåller uppgifter om kyrkogård, kvarter, gravnummer, material, efternamn, hemvist och årtal är en identifikationsdel. Under den andra delen anges en kulturhistorisk notering med uppgift om titel, gravplats och gravvård. Dessutom noteras eventuella skador och andra anmärkningar.

**Kvarter:** anges endast i de fall då kyrkogården är indelad i kvarter.

**Numrering:** görs efter gravkartan. Ofta kan det vara svårt att exakt lokalisera gravnumret, då gravbredd kan variera och många gravnummer intill varandra saknar gravvård. Att gravnumren ofta börjar med "0" beror på att datorn ska kunna sortera materialet i rätt ordning. I vissa fall står äldre gravvårdar utan gravnummer bland övriga gravar och då ges de t ex beteckningen "onumr. S om 042". Stenar som står undanställda och bedöms ha ett kulturhistoriskt värde ges nya nummer: "ÖLM 1, ÖLM 2 o s v".

**Material:** Här anges vårdens material. Beteckningen "granit" används utan närmare specifikation av olika typer. Stenens färg förkortas **sv** (svart), **gr** (grå), **r** (röd), **gr/r** (grå/röd) osv.

**Efternamn:** I allmänhet det första efternamnet som står på gravvården.

**Hemvist:** Det geografiska namn som står på gravvården. Det kan röra sig om bynamn, gårdsnamn eller namnet på en mindre fastighet. I undantagsfall är det namnet på en plats som inte ligger i socknen.

**F:a årtal** och **S:a årtal:** anger det tidigaste respektive senaste dödsåret som står på gravvården. Är det endast ett årtal angivet står det i F:a årtal.

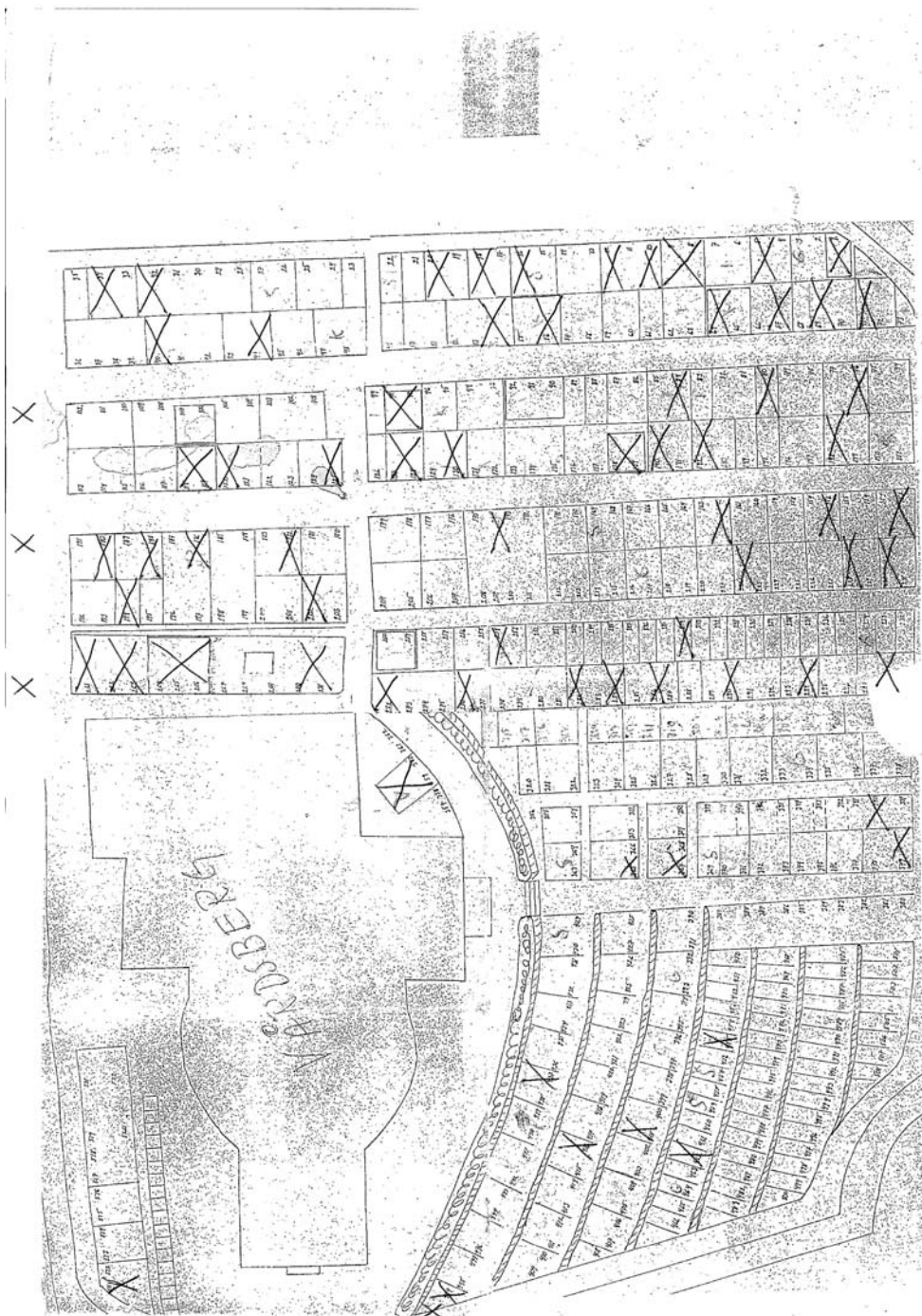
**Titel:** Samtliga yrkestitlar samt hemmansägare, rusthållare m m. Dessa gravvårdar bedöms ha ett kulturhistoriskt intresse oavsett vårdens ålder.

**Gravplats:** Gravplatsen är omramad av stenram, häck, järnstaket eller kedja. Själva gravplatsen är i allmänhet täckt med grus men i vissa fall med gräs.

**Gravvård:** Speciella typer av gravvårdar som t ex gjutjärnskors, träkors, häll, sköld, ålderdomlig sten m m.

**Skada:** Notering om eventuell skada, t ex rost på en gjutjärnsvård eller på ett järnstaket, sprucken kalkstensvård o dyl. Här noteras även om det är ovanligt mycket lava på framför allt kalkstensvårdarna.

**Anmärkning:** Här noteras om gravvården har ett lokalhistoriskt eller personhistoriskt intresse eller andra anmärkningar– L1, P1, A1 osv. Detta hänvisar till korta notiser i slutet av exempellistan.



*Exempel på gravvårdar med kulturhistoriskt intresse,  
markerade med kryss  
Vårdsbergs ursprungliga kyrkogård*

