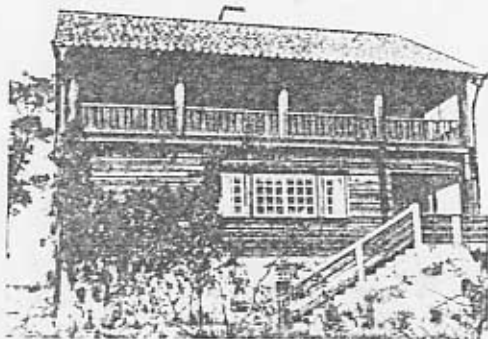


Utdrag ur: ELIAS CORNELL,

RAGNAR ÖSTBERG  
SVENSK ARKITEKT



Konstmåla Jungfruberg.  
Dalarne  
Sommarvillan

Det händer väl ofta för arkitekter att en idé som en gång stannat på papperet kan få nytt liv och återupplå i ny och mera fullgånge form vid ett senare tillfälle. Just så verkar ett av Östbergs stora lyckokast att vara tillkommet, konstnärinnan Eva Bonniers villa, Jungfruberg på Dalarne.

På en hög plats bland fjällarna restes den lilla sommarvillan med legande knuttimmer över en grund av granitblock. Tanken att ge denna utpräglad traditionella och lantliga gestalt åt en konstnärshus har här kommit helt till sin rätt. Alla drag av hughörig syngd och omåttligt tillöft från utkastet till villan åt Georg von Rosen är förverkliga. Två år skiljer projektet.

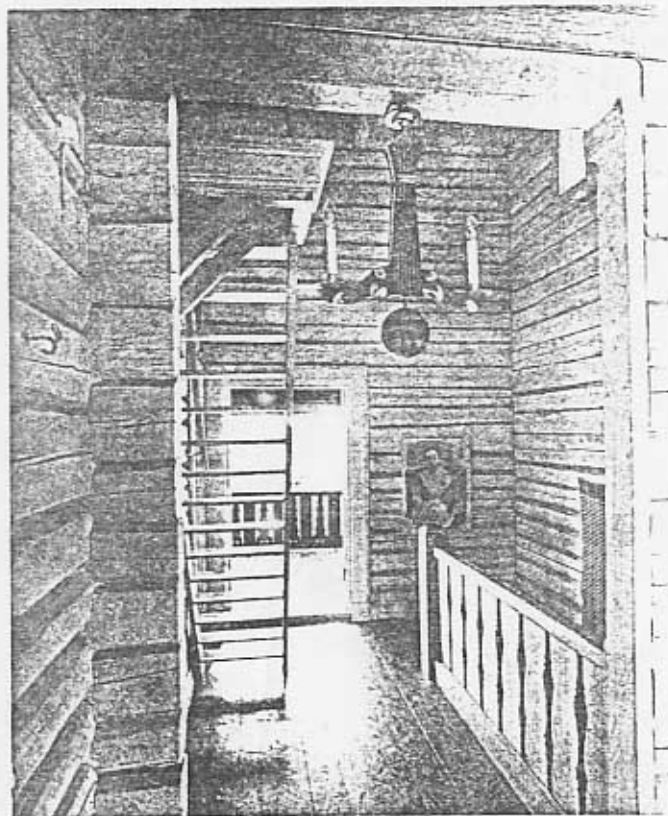
Det obehandlade timret grånade hastigt på utsidan till Östbergs tillfredsställelse. Även om stockarna haft svårt att stå sig är det förvånande hur väl det gick att använda knuttimrets till synes inosträvsiga konstruktion för en sommarvillas fria och smidiga plan. De älderdomliga elementen som öppna spisar, loftgång och stegtrapp till vinden lit alldeles osökt passa in sig som motiv i sommar-nöjesstämman. I vissa rum där timret kunde blivit påträngande baserade man det tunt med vitt i elja.

Östberg lit inspirera sig av läget.

Utsikten där från höjden ned åt söder mot fjärden överstrakar och söker sin like. Storlagen och vid, med hela skärgårdens kärva frikter över sig, ger den en livskap af utpräglat svensk färging. (1911)

På Jungfruberg ledde han därför vägen genom huset efter en idé som inte fanns i någon annan av hans villor. Från entrén i nordvästra hörnet kan man nå direkt till stillheten i Stora rummet som har en egen värmda med trapp förutom »världinnans» skrifplats till hvilken aftonsolen flyter in från fjärdarna. . . » Men huvudvägen leder för en gång skull inte ut i samma plan där man kommit in utan upp för inretrappen och ut på loftverandan som Östberg nämnde särskilt om.

Utan att göra intrycket alltför villakigt lyckades han sluta loftgången med skjutfönster vid ändarna. »Man är så till största delen skyddad för draget utan att ha berövat sig det väsendiga i sommarfröjden, fulluftkändan och den öppna syn.»



Jungfruberg



I TRAPPA UPP



BOTTENVÄNINGEN



EVA BONNIERS SOMMARBOSTAD. DALARÖ.

EVA BONNIERS sommarbostad på Dalarö ligger på «Jungfruöbet». Utsikten där från höjden ned åt söder mot fjorden öfverrasar och söker sin like. Storslagen och vid, med hela skärgårdens kariva, frokhet öfver sig, ger den ett landskap af utpräglat svensk färging.

Närmast vid öfversta halvan bland lönn- och mossslupna stenar är byggnaden

BOTTENVÅNEN  
DA BONNERS

inställd. Den är timrad med stockarna synliga utåt liksom inåt rummen, och utvändigt ha stockarna redan gränat.

Hvardagsrummet fyller hela nedre butnen, jämte kök och fjanarum, i trappan uppliggas de två sovrömmen åt väster, ett gästuum och en ätes eller kammare åt väster med tak- och sidoljus, medan det öppna och breda loftet ligger utmed hela byggnadens södra sida.

Det hela är ordnat för att inom en ansträffas rum kunna så mycket som möjligt af våra korta sommandagar. Så har det stora rummet ett långt sträckt fönsterparti åt söder, för hvilket måttbundet ordnats, åt väster en utvalgnng rymligare vindrensans skän plats, till hvar som helst flyter in med skenet ifrån fjärdarna, åt öster en ve-



EVA BONNIERS SOMMARBOSTAD. STORA RUMMET.

randt, från hvilken trappa leder till den omlämnade smärre inloppade trädgårdens «Vuxen». Timmersögarna, brusetade, gå försämrade val ihop med de målningarna som där anbringats. De trivas tydligen på grund af måltidskapshand med lundens verk — då det är godt.

Den kärhet, som befarades blifva förklarad i sovrömmen genom de grofva stökarna, öfvervanns medelst en tunn

oljefäse i hvitt, som gaf en ljusare färg åt väggarna utan att ta bort timrets lifliga ådring.

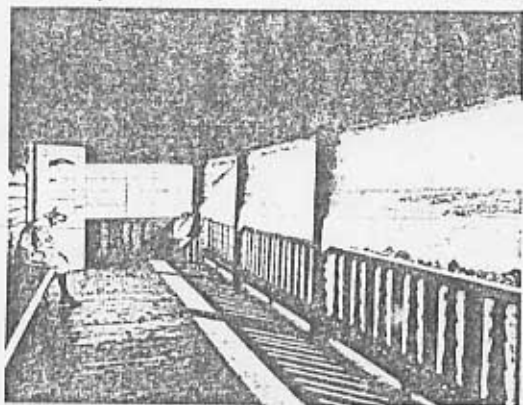
Vittet dock borde belägs med tof, men har, tråkigt nog, fått annat täckningsmaterial på grund af en hushålltanke, för sig nog så afskärat, att tillvarataga regnvattnet — förmodligen för trädgårdens —, då Dalarö är svårt på vatten. Ett tecken så godt som något har byggmadskonsten lernat af naturen och ekonom!

«Sommarsöjets», svenskens och särskildt stockholmarens särdrag, har ejes i regel obetydligt med begreppet bostad att göra. Tvartan ligger den en god del önskan att komma från de anordningar som beråk böj med ett önskad hem. Att komma utombus är hvad vi örnad vill, «omhus» kan trer sig har praxisrisk som helst. Det är vinters,

30 METERN



Utdrag av Ragnar  
Östbergs artikel i  
ORD och BILB 1911

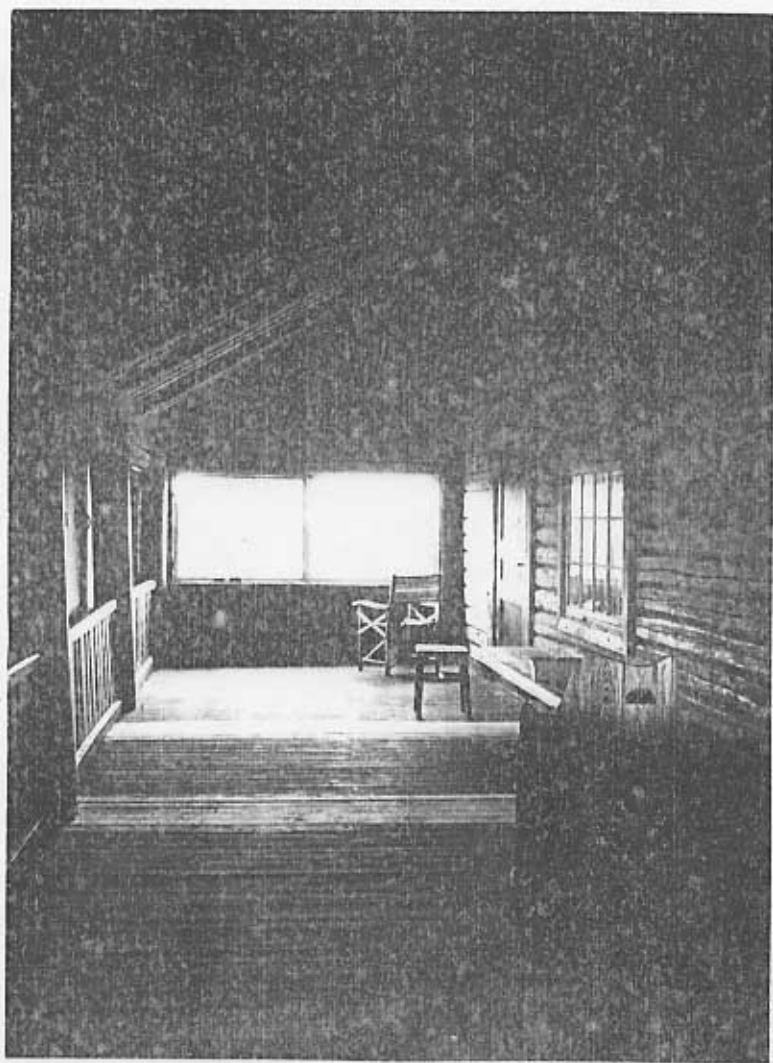


EVA BONNIERS SOMMARBOSTAD. ÖFRE VERANDAN.

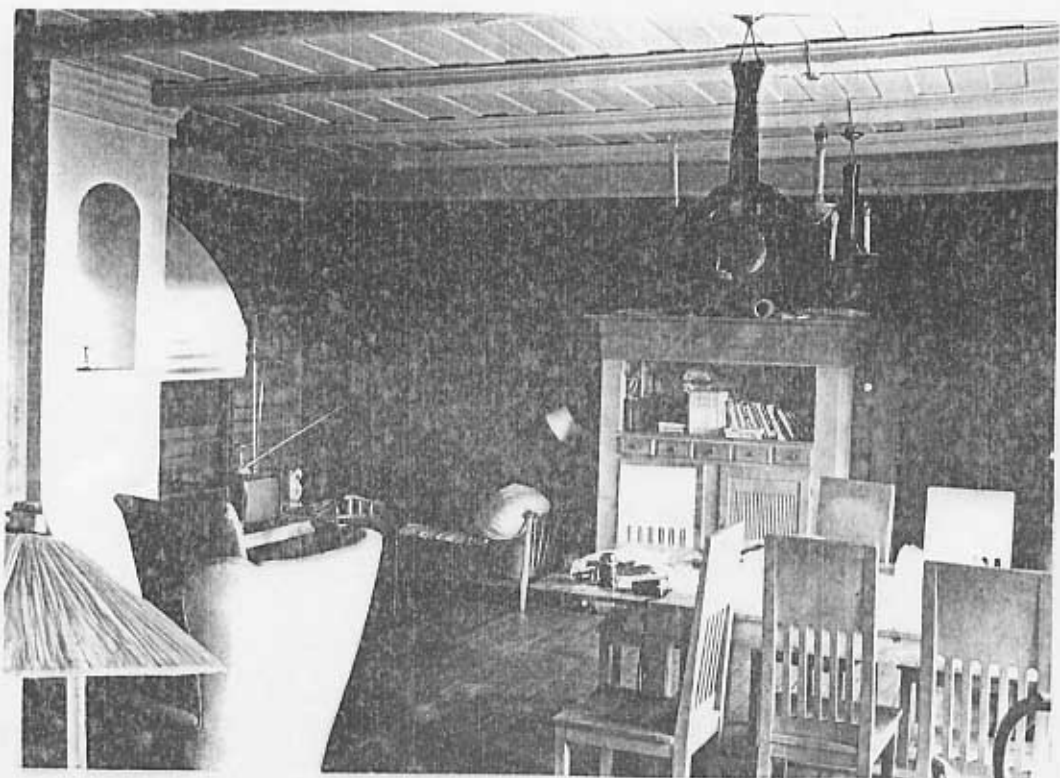
och mörket, som bundt oss inom fyra väggar mer än vi egentligen trängt till, och med solen och den korta värmen vaknar som hos skolpojken långtan efter skogsvädder och skar. Liksom norrländsbonden, kosta hvad det vill, bygger sin stora sommarstuga, de kan flyttar att njuta dagens och nattens ljus, så står sig stockholmare till sin glasveranda af samma tvingande naturbehof. Det är blott synd att glasverandans löpa oss året om. Löfvet på veran-

dan kunde dock fullkomnas i detta af seende, dels genom användande af skjut fönster, dels genom att lämna någon sida helt öppen, hvilket ofta låte sig göra, om man för hvarst läge studerade vindarna. På Eva Bonniers stogveranda avo endast kortisörens försedda med glas men långsidan utåt fjärdan lämnaad öppen. Man är så till största delen skyddad för draget utan att ha förlorat sig det väsentliga i sommarfröjden, fullmånskänsla och den öppna syn

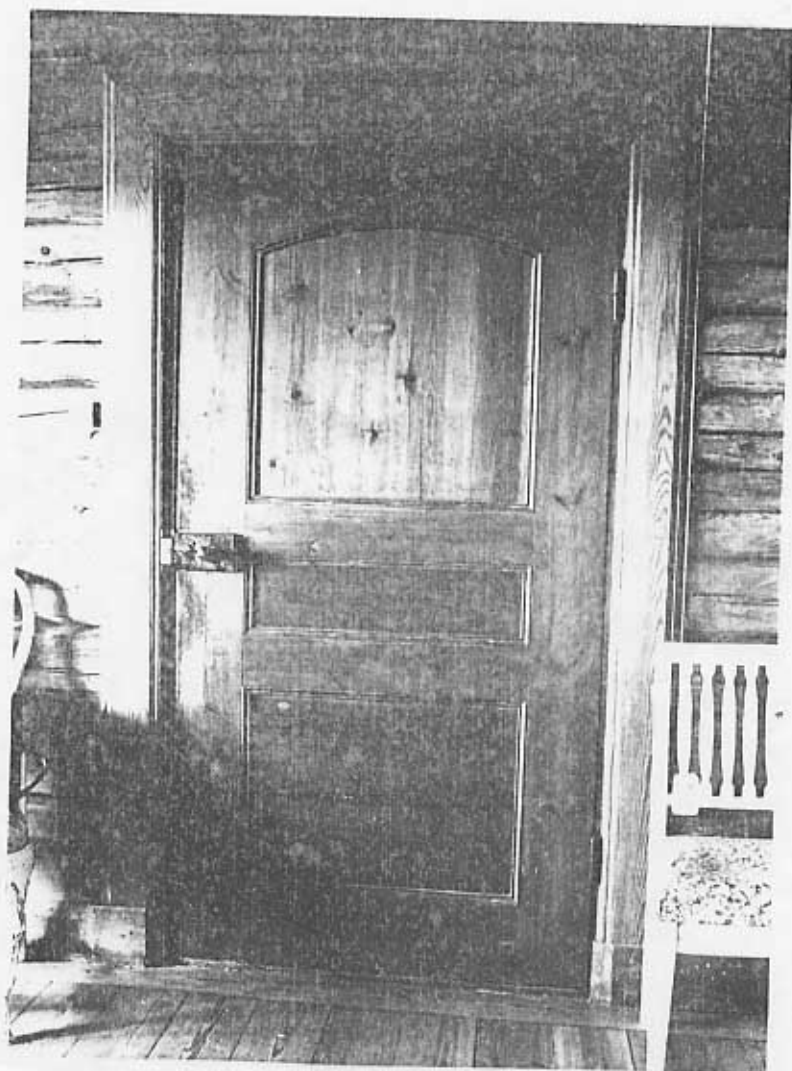


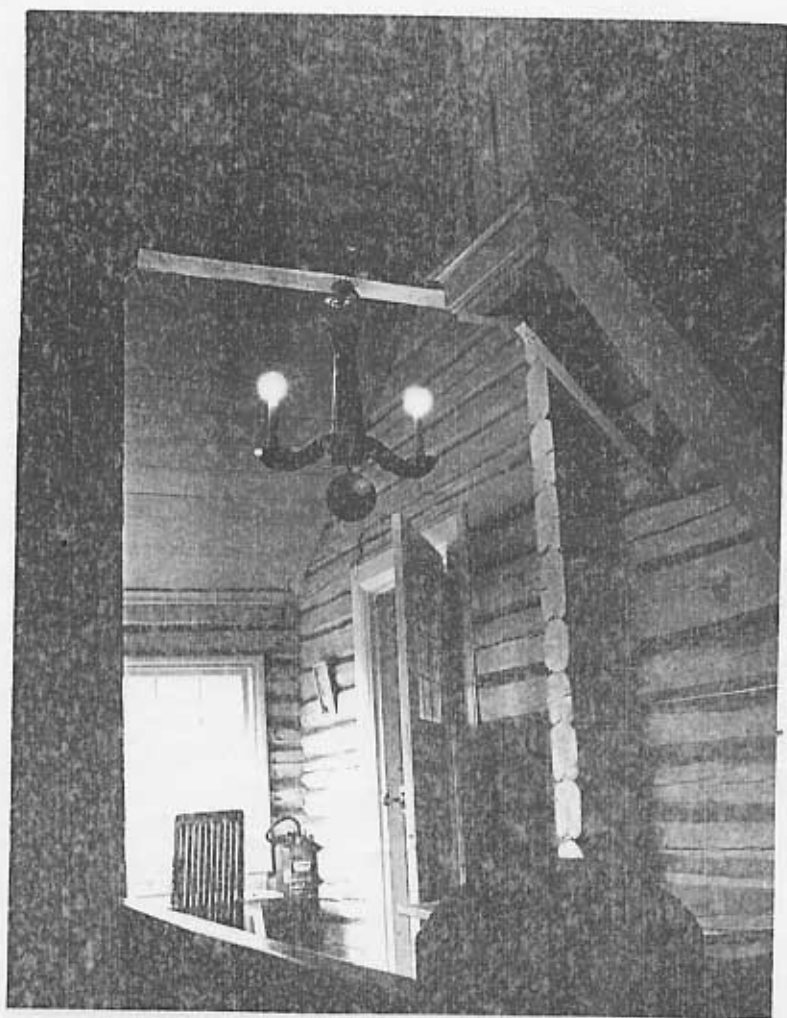


GÖSTA MAGNUSSON FOTO

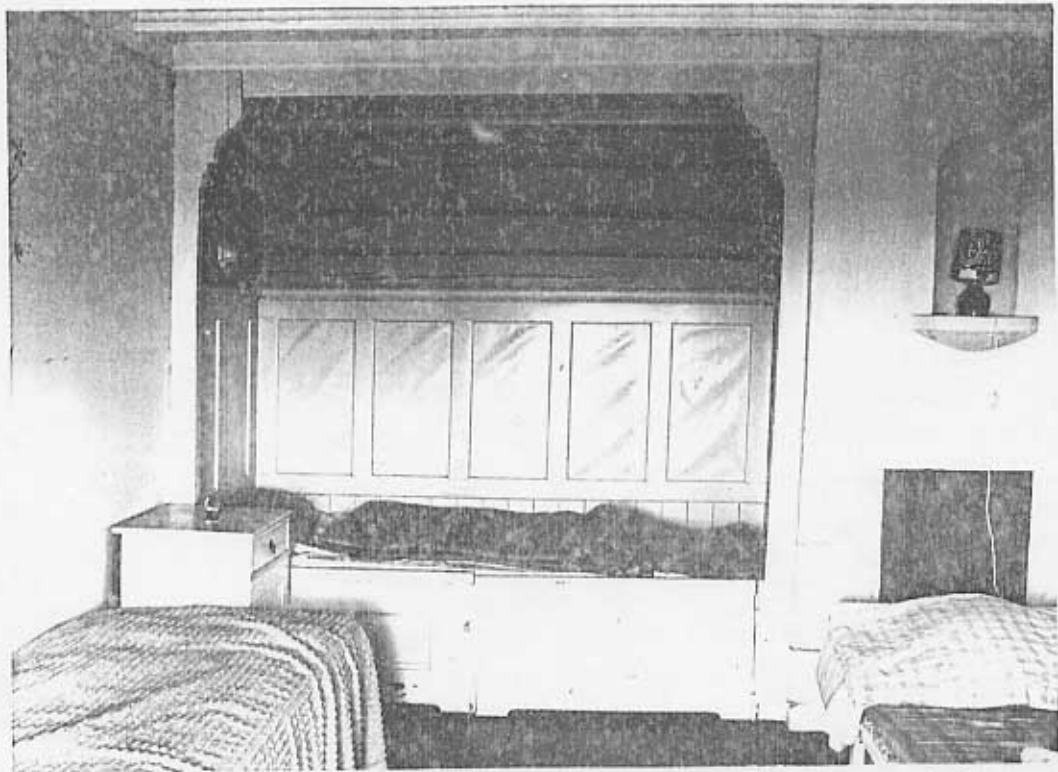


R. 2445





2. 4. 1957



R2894



R2787

GÖSTA MAGNUSSON FOTO