



DROTHERMS KYRKOGRÅRD

Kulturhistorisk kyrkogårdsinventering

Söderköpings församling

Söderköpings kommun

Linköpings stift

Östergötlands län

2006

ÖSTERGÖTLANDS LÄNSMUSEUM

Raoul Wallenbergs plats • Box 232 • 581 02 Linköping • Tel 013-23 03 00 • Fax 013-14 05 62
lansmuseum@lansmus.linkoping.se • www.linkoping.se/lansmuseum

DROTHERMS KYRKOÅRD

Kulturhistorisk kyrkogårdsinventering

Söderköpings församling

Söderköpings kommun

Linköpings stift

Östergötlands län

Innehåll

Inledning	3
Bakgrund	3
Syfte	3
Kulturminneslagen och begravningslagen	3
Kulturhistorisk bedömning	4
Inventeringens uppläggning och rapport	4
Översiktskarta	5
Drothems kyrkogård	5
Kyrkogårdens omgivning	5
Drothems kyrka	5
Kyrkogårdens historik	6
Översiktlig beskrivning av vegetation m.m. – karta kyrkotomt	8
Beskrivning av den äldre kyrkogården	9
Översiktlig beskrivning av vegetation m.m. – karta	12
Beskrivning av den nya kyrkogården	13
Beskrivning av enskilda kvarter	15
Kvarter A-D	15
Beskrivning av enskilda kvarter	17
Kvarter E-F	17
Beskrivning av enskilda kvarter	18
Kvarter G	18
Källor	19
Exempel på gravvårdar med kulturhistoriskt intresse	20
Förklaring till exempellistan	20
Utvärderingskarta	21
Bilagor	
Exempellista	
Fotografier	

INLEDNING

Bakgrund

Ur kulturhistorisk synpunkt är kyrkogårdar och begravningsplatser bärare av en stor mängd information och de här platserna ger anledning till frågor av olika slag. Vad är typiskt för våra kyrkogårdar när det gäller vegetation, omgärdningar, gångar, gravvårdar m.m. och finns det några regionala skillnader? Vad har varit gängse bruk under olika tider och vad kan vi få för historisk information bara av att gå på en kyrkogård? Med utgångspunkt i behovet av att förbättra kunskapen om våra kyrkogårdar och begravningsplatser genomförs en stiftsövergripande kulturhistorisk inventering.

På uppdrag av Linköpings stift utför Östergötlands länsmuseum inventeringen av kyrkogårdar/begravningsplatser inom den del av stiftet som ligger inom Östergötlands län. Arbetet bekostas av medel från den kyrkoantikvariska ersättningen och påbörjades under år 2002. Projektet beräknas vara avslutat vid utgången av år 2006. Inventeringen berör de till Svenska kyrkan hörande kyrkogårdarna/begravningsplatserna som omfattas av kulturminneslagen. Lagen gäller de begravningsplatser som är tillkomna före utgången av år 1939 och ytterligare några som skyddas genom särskilt beslut av Riksantikvarieämbetet. Denna rapport utgör en delrapport i inventeringen vars resultat kommer att sammanställas och analyseras i en stiftsövergripande rapport.

Syfte

De stiftsövergripande inventeringarnas syfte är:

- att lyfta fram och öka förståelsen för kyrkogårdarnas och begravningsplatsernas kulturvärden och att främja kontakterna mellan kyrkan och kulturmiljövården
- att ge ett underlag för församlingarnas/samfälligheternas planering och förvaltning av kyrkogårdarna/begravningsplatserna och ett underlag för vård- och underhållsplaner
- att sammanställa ett enhetligt och tillgängligt kunskapsunderlag med beskrivning av och historik för den enskilda kyrkogården/begravningsplatsen samt en bedömning av de kulturhistoriska värdena. Inventeringen blir samtidigt en samlad dokumentation och överblick av kyrkogårdar/begravningsplatser i stiftet från 2000-talets första decennium.
- att ge ett underlag för handläggning av kyrkoantikvariska ärenden och för bedömning av var det är särskilt viktigt att stödja insatser med kyrkoantikvarisk ersättning.

Kulturminneslagen och begravningslagen

Enligt Lag om kulturminnen m.m. (SFS 1988:950) skall Svenska kyrkans *kyrkobyggnader, kyrkotomter* och *begravningsplatser* vårdas och underhållas så att deras kulturhistoriska värde inte minskas. Tillstånd måste sökas hos länsstyrelsen för att göra väsentliga förändringar på kyrkogården. (Se vidare i bilaga om Kulturminneslagen.) Begravningslagen (SFS 1990:1144)

säger att en gravvård ägs av den som betalar gravrättsavgiften. När gravrätten upphör har ägaren rätt till gravvården. Om gravrättsinnehavaren inte vill gör anspråk på gravvården inom 6 månader tillfaller gravvården upplåtaren, alltså församlingen. Vidare säger lagen: "Om en gravanordning har tillfallit upplåtaren och den är av

kulturhistoriskt värde eller av annat skäl bör bevaras för framtiden, skall upplåtaren om möjligt lämna kvar den på platsen. Om gravanordningen ändå måste föras bort från gravplatsen, skall den åter ställas upp inom begravningsplatsen eller på någon annan lämplig och därtill avsedd plats”.

Kulturhistorisk bedömning

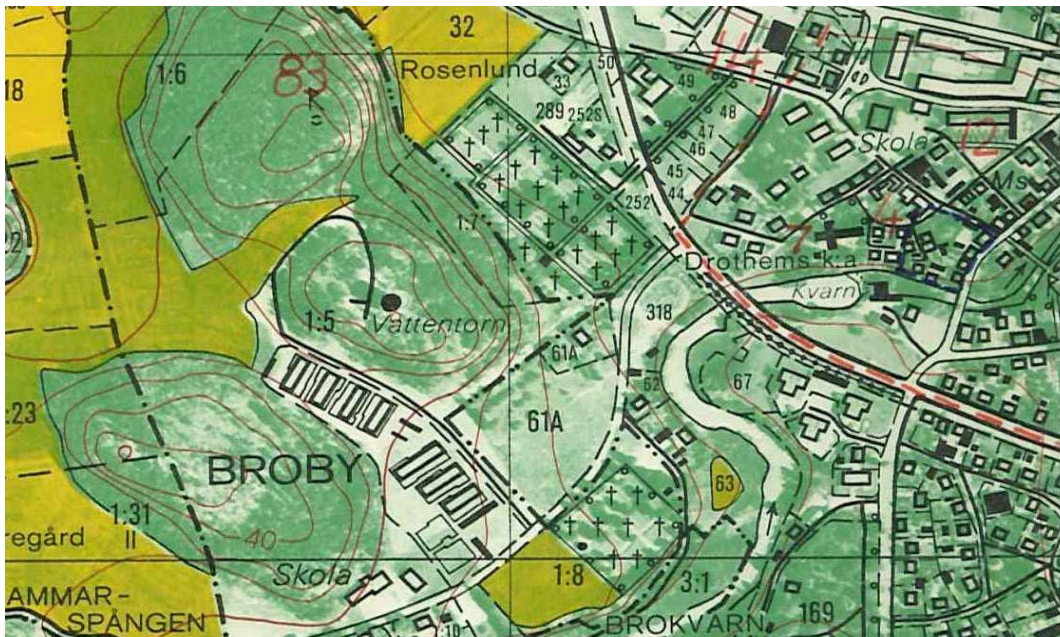
Alla gravvårdar bär på sin historia och kan berätta om en person, om en familj, om stilhistoria och om begravningstraditioner. I rapporten anges exempel på typer av gravvårdar som utifrån olika grunder bedöms som kulturhistoriskt värdefulla. Generellt gäller att ålderdomliga gravvårdar från tiden fram till 1850 bör föras in i kyrkans inventarieförteckning. Detta gäller även gravstaket och gravvårdar i gjutjärn och smidesjärn liksom äldre vårdar av trä. Många andra gravstenar har också ett kulturhistoriskt värde som kan kopplas till gravvårdens utförande, t ex material och konstnärlig utformning eller ett lokal/personhistoriskt värde. Inventeringen omfattar i första hand enbart gravvårdar ute på kyrkogården. I flera kyrkor finns det dock gravvårdar som förvaras i kyrkan eller i lokal i anslutning till kyrkan. Ofta har dessa ett stort kulturhistoriskt värde och bör tas med i kyrkans inventarieförteckning.

Den kulturhistoriska bedömningen görs utifrån principer som tagits fram av och fortlöpande diskuteras med representanter för Linköpings stift, länsstyrelserna i Kalmar, Östergötland och Jönköping samt läns museerna i Jönköping och Kalmar län. En kulturhistorisk bedömning är aldrig definitiv utan hela tiden föremål för omvärderingar. Vid bedömningen tas hänsyn till dels varje enskild kyrkogårds egna värden, men också till värden i förhållande till andra kyrkogårdar i stiftet och i övriga landet. Inför varje planerad förändring skall tillstånd inhämtas från länsstyrelsen och varje ärende behandlas där från fall till fall. Den kulturhistoriska bedömningen utgör underlag för beslut om vilka åtgärder som kan vara berättigade till kyrkoantikvarisk ersättning.

Inventeringens uppläggning och rapport

Rapporten består av en historik över kyrkogården samt en beskrivning i ord och bild av kyrkogården som helhet och de olika kvarteren/områdena. En kulturhistorisk bedömning görs av varje kvarter/område samt över kyrkogården i dess helhet. Arbetet har varit uppdelat i en fältdel med inventering och fotografering samt en arkivgenomgång. De aktuella arkiv som gått igenom har främst varit läns museets topografiska arkiv och Antikvarisk-topografiska arkivet, Riksantikvarieämbetet i Stockholm. Uppgifter har vidare hämtats från aktuell litteratur däribland hembygds litteratur. I viss mån har lantmäteriets handlingar och kartor nyttjats. De i rapporten redovisade arkivuppgifterna utgör en sammanfattning av genomgångna arkiv och ska inte ses som en komplett beskrivning av händelser i kyrkogårdens utveckling. Arbetet inkluderar en omfattande fotodokumentation varav ett antal bilder presenteras i rapporten. Delar av inventeringsmaterialet görs tillgängligt via Kulturmiljövårdens bebyggelseregister, ett informationssystem som förvaltas av Riksantikvarieämbetet (www.raa.se).

Fältarbete och rapport har utförts av antikvarie Jeannette Kreutz, Östergötlands läns museum 2006. Rapporten finns tillgänglig på Linköpings stift, Länsstyrelsen i Östergötlands län, Östergötlands läns museum samt på respektive kyrklig samfällighet.



Utsnitt ur ekonomiska kartan blad 086 65, Drothem, 1881. Drothems kyrkogård är den kyrkogård som ligger längst ned på kartan. Den andra är St. Laurentii.

DROTHERMS KYRKOGRÅRD

Drothems kyrka ligger inne i den gamla stadsdelen i Söderköping. Kyrkogården som hör till Drothems ligger utanför stadskärnan. För att komma dit åker man från Erik Dahlbergsgatan in på Brobyvägen. Den första kyrkogården på höger sida är S:t Laurentii kyrkogård och längre upp på vägen ligger Drothems kyrkogård.

Kyrkogårdens omgivning

Kyrkan ligger i utkanten av det medeltida Söderköping, intill E 22:an. Den ligger på Storåns norra sida och på den södra sidan låg under medeltiden Bossgården, kungsgården, på vars mark kyrkan är uppförd. På andra sidan ån finner man även stadsförsamlingens kyrka S:t Laurentii. I de intilliggande kvarteren i öster, anlades 1235 fastlandets första franciskanerkonvent som revs i samband med reformationen. Dagens småskaliga trähusbebyggelse, tillkommen under 1700- och 1800-talen, är delvis anlagd på klostermurarna. Norr om kyrkan ligger ett församlingshem byggt 1991 i 1½ våning med vit spritputs och tegeltäckt sadeltak. Det ersatte ett äldre församlingshem från 1800-talets senare del. Det gamla kyrkstallet ligger intill församlingshemmet och används idag som dess tvättstuga. En sockenstuga finns omnämnd i äldre texter men den har inte kunnat lokaliseras och kan ha rivits i samband med 1900-talets rivningar väst och nordväst om kyrkan. Den nya kyrkogården ligger ca 300 meter sydväst om kyrkan. Denna kyrkogård gränsar i öst till Brobyvägen. Utanför den södra sidan finns ett grönområde och bortom det, bebyggelse. Vid ingången på den norra sidan finns en grusad parkering och därefter i riktning mot centrum finns bebyggelse.

Drothems kyrka

Drothems kyrka byggdes i början av 1300-talet som en salkyrka. Sakristian uppfördes dock redan under 1200-talets senare del, troligen som ett fristående kapell. Kyrkans

planform och volym är bevarad och likaså huvuddelen av dess murverk. Fasaderna är slätputsade och avfärgade i vitt, de höga trappstegsgavlarna pryds av blinderingar och sadeltaket är skifferklätt. Kyrkorummet är treskeppigt med stjärnvalv, och en tvärmur från samma tid bildar en kordel. Ett altarskåp, en dopfontscuppa och sakristians järnbeslagna dörr tillhör de medeltida inslagen. Kyrkan präglas även av 1800-talets ombyggnader då de blyspröjsade gjutjärnsfönstren tillkom, liksom orgeln och den öppna bänkinredningen. Kyrkan ligger på ett tjockt lager lera som under seklernas gång torkat. Detta har lett till att kyrkan fått sättningsskador. När kyrkan grundförstärktes och restaurerades 1979-80, framkom att kyrkan var byggd ovanpå en gammal kyrkogård med gravar från 1100-talet. Grundmurarna till en romansk stenkyrka som sannolikt hör samman med gravarna har påträffats i ett intilliggande kvarter. Sydväst om kyrkan finns en klockstapel som tros vara uppförd 1788.

I Söderköping har det sedan medeltiden funnits ett flertal kyrkor. Kyrkorna S:t Laurentii och S:t Egidius låg inne i staden medan Drothems och Skönberga låg utanför. S:t Egidius har rivits och finns inte längre kvar. De tre andra kyrkorna finns kvar, men Drothems ligger numera inte längre utanför staden. Namnet Drothems är en förvanskning av det äldre fornsvenska ordet "Drottin" som betyder "Herren" eller "Gud".

Kyrkogårdens historik

Kyrkan har ändrat utseende under århundradenas gång även om långhuset torde ha haft samma storlek hela tiden. Det finns nedtecknade källor om kyrkan och dess ombyggnader. Om kyrkogården däremot finns inte lika mycket dokumenterat. Man vet att det runt den gamla kyrkogården stod en bogårdsmur. Denna togs bort under 1800-talet och ersattes med en hagtornshäck. Invid kyrkan finns sedan 1700-talet en klockstapel. Den ersatte en äldre klockstapel. Foton från början av 1900-talet visar att klockstapeln tidigare var målad i en mörk färg. Därefter har klockstapeln målats i vitt.



Fotot är troligen från omkring 1940.



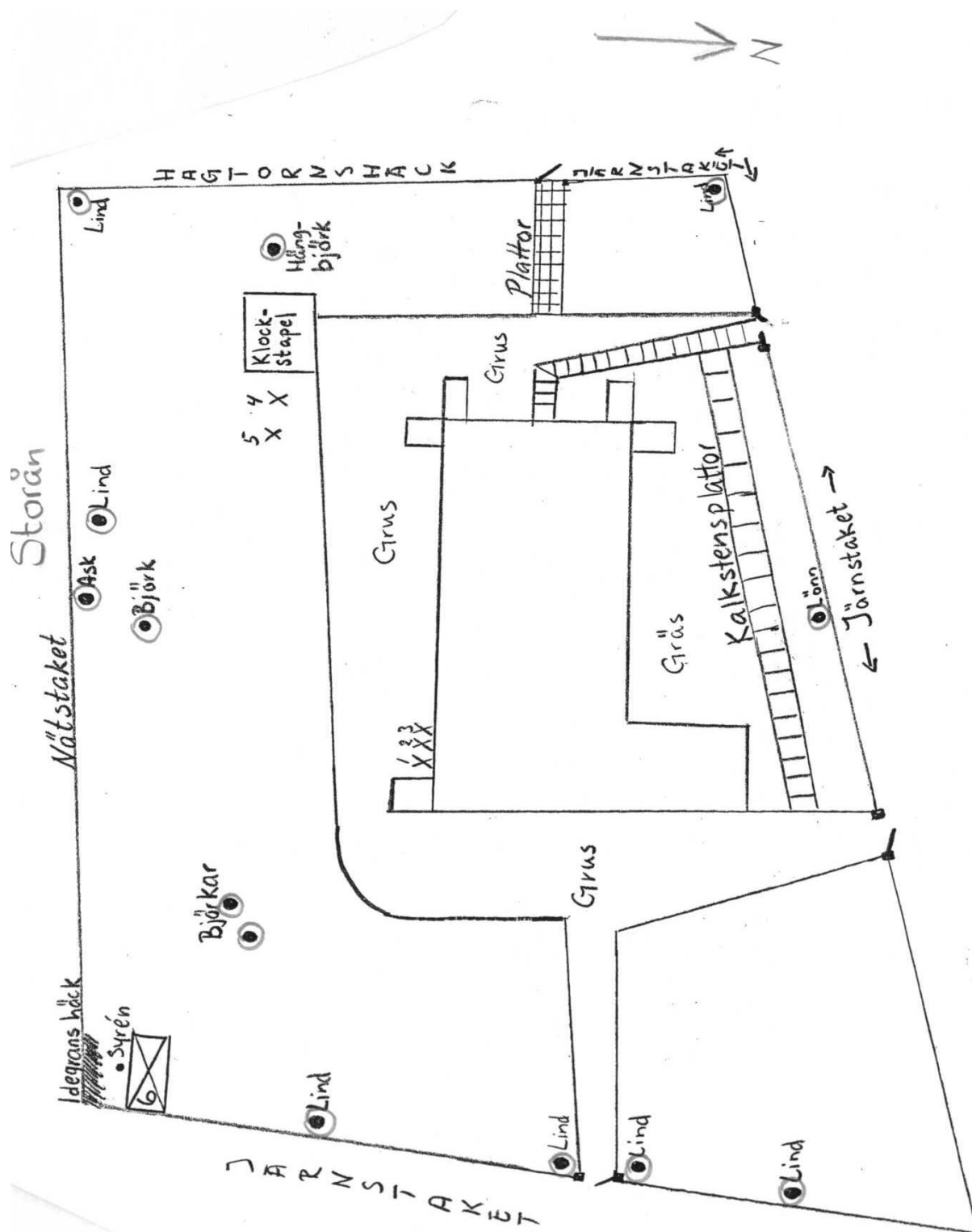
Samma vy 2006.

Fotografierna ovan är rätt lika. Björken står kvar, men har på 60 år blivit betydligt högre. På det äldre fotot fanns en grusgång fram till graven. Den är numera borttagen. Borta är också det järnstaket som omgav en gravhäll invid kyrkväggen. Gravhällen är kvar, tre stycken ligger där utmed sidan. En syren har planterats bredvid graven i främre delen av bilden. Busken bakom björken på det äldre fotot finns inte längre kvar. Annars är det sig likt på den här delen av kyrkogården.



Fotografiet visar Drothems kyrka 1940.

Den nya kyrkogården började anläggas 1860 och stod klar 1863. 1860 var gravkapellet färdigt. Det låg längst upp i söder, längs den stora kyrkogårdsgången som utgör mittaxel på kyrkogården. Kapellet revs sedan 1999. Det var då i mycket dåligt skick till följd av att de bärande konstruktionerna angripits av röta och träbock. Kapellet hade inte använts på många år. Det var byggt i korsvirkeskonstruktion och var vitputsat. Kapellet hade ett kulturhistoriskt värde, men pga. av det dåliga skicket, beviljades det rivning 1997. En åttakantig paviljong, ritad av stadsarkitekt Jan-Erik Pernes, byggdes på det gamla kapellets plats. Ett kors som satt på det äldre kapellet återanvändes till det nya taket. Paviljongen har en luftig konstruktion. På den södra sidan är väggarna tätare medan framsidan är öppnare. Invändigt finns fasta bänkar. Paviljongen är målad i en ljus grön kulör.



Kartan visar Drothems kyrkotomt. Gravvårdar är markerade med ett X, samt en siffra.

BESKRIVNING AV DEN ÄLDRE KYRKOGRÅDEN

Till Drothems hör två kyrkogårdar. Dels den äldre som kyrkan ligger på, och den sedan 1860-talet tillkomna kyrkogården. Kyrkogårdarna behandlas var för sig med början av den äldre delen.

Allmän karaktär

Den äldre kyrkogården ligger runt den gamla kyrkan inne i staden. Kyrkobyggnaden och dess höga klockstapel dominerar kyrkogården.



Drothems kyrka med omgivande kyrkogård och klockstapel, västra sidan.

Omgärdning

Väster: hagtornshäck ca 1,2 m hög, järnstaket med grind.

Norr: järnstaket, två grindöppningar.

Öster: järnstaket, en grindöppning.

Söder: nätstaket.

Ingångar

Väster: järnsmidesgrind i västra staketet. Grinden är en svartmålad enkelgrind.

Norr: två järnsmidesgrindar, varav den ena är dubbelgrind. Grindstolparna är daterade 1916. Grindstolparna är murade och putsade och har ett sadeltaksformat plåttak. Enligt uppgift tillkom järnsmidesstaketet 1962 och ritades av Kurt von Schmalensee.

Öster: likadan enkelgrind som på den norra sidan.



Grind på västra och norra sidan.



Grind på norra sidan, mot öster samt grind på östra sidan. Samtliga grindstolpar är märkta 1916 på utsidan.

Vegetation

Väster: hagtornshäck, två lindar i vardera hörn. En hängbjörk står längre in på den västra sidan.

Norr: tre lönnar och en lind i trädkrans.

Öster: tre lönnar i trädkrans.

Söder: i sydöstra hörnet står en idegranshäck. Den är någon meter lång. En ask och en lind står utmed sidan. Inne på kyrkogården, på den södra sidan, står två björkar och ett litet syrenträd.

Gångsystem

Mot kyrkan från den västra grinden, ligger kalkstensplattor i två rader. De slutar några meter före kyrkan och istället tar en grusgång vid. Denna grusgång leder fram till norra grinden och på den södra sidan av kyrkan, och fortsätter ut till östra och den andra norra grinden. Från kyrkan i väst, mot den första norra grinden går en plattgång av betongplattor med små stenar på.

Gravårdstyper

Det finns endast sex gravvårdar kvar på kyrkogården. Tre av dessa är kalkstenshällar, två stående kalkstensgravvårdar samt en större sarkofag.

Minneslund

-

Byggnader

En klockstapel är belägen på kyrkans sydvästra sida. Den är klädd i vit locklistpanel och har svart falsat plåttak och svarta ljudluckor av trä. Den tros vara uppförd på 1700-talet och var ursprungligen rödtjärad och öppen med stödbenen inklädda med profilerade takspån. Huven tillkom vid en ombyggnad 1788. Panelinklädnaden tillkom senare och vid en ombyggnad 1892 målades den med blågrå oljefärg. Klockorna som är gjutna 1909 på Bergholtz klockgjuteri utgörs troligen av den gamla storklockan från 1623 och lillklockan från 1601.

Övrigt

-

Kulturhistorisk bedömning

Kyrkan och klockstapeln, kvarvarande gravvårdar och omgärdning har mycket höga kulturhistoriska värden. De få gravvårdar som ännu finns kvar vittnar om att området runt kyrkan har använts som begravningsplats. Till omgärdningen hör en hagtornshäck och enligt uppgift ersattes den äldre bogårdsmuren någon gång under 1800-talet med en hagtornshäck. Det ger detta häckslag en lång tradition. Grindstolparna och de äldre grindarna, tillsammans med järnstaketet från 1960-talet, som ritades av Kurt von Schmalensee, speglar olika tidsideal. Kurt von Schmalensee var bl.a. stadsarkitekt i Norrköping och har genomfört restaureringar av många kyrkor i Östergötland. Det stora antalet höga lövträd visar på ett parkideal som förr var vanligt på stadskyrkogårdarna från slutet av 1700-talet, och på landsortskyrkogårdarna, åtminstone från mitten av 1800-talet.

BESKRIVNING AV DEN NYA KYRKOGÅRDEN

Den nya kyrkogården ligger ca 300 m sydöst om kyrkan. Kyrkogården ligger ”snett” i landskapet, med det, sett mot kyrkogården, högra hörnet av kyrkogården, från grinden sett, rakt mot norr. Kyrkogården delas in i kvarter, A-G.

Allmän karaktär

Den nya delen har ett typiskt landskap av rygghäckar. De går alla i riktning från nordväst till sydöst, förutom tre rygghäckar längs den sydöstra sidan som går i riktning från sydväst till nordöstlig. Dessa tre häckar utgör gräns mot en senare utvidgning.

Kyrkogården har en tät trädkrans av bland annat lind och lönn. Tillsammans med rygghäckarna skapar detta en rumslig karaktär.

Omgärdning

Nordväst: häck av tuja, ca 1,3 m hög. Trädkrans av fem lönnar och två lindar, en i varje hörn.

Nordöst: häck av tuja, ca 1,3 m hög. Mot öster från grinden sett, står en lönn och en lind. Utanför grinden står två ekar, en på vardera sidan om grinden. I mitten av den norra sidan mot väster, står en lind.

Sydöst: häck av tuja, ca 1,3 m hög. Fyra höga lönnar finns utmed sidan, mot norr. Annars är inte trädkransen planterad, utan lövträd har fått växa fritt och bildar en tät fasad mot omgivningen.

Sydväst: häck av tuja, ca 1,3 m hög. Fyra höga lövträd i trädkrans, två lindar och två lönnar.

Ingångar

Nordöst: järnsmidesgrind, svartmålad. Grinden är rikt dekorerad. Grindstolparna är av granit och är åttakantiga. Taket är också av granit.



Grind på nordöstra sidan.

Vegetation

Runt kyrkogården växer bland annat lind och lönn i trädkrans. Även inne på kyrkogården växer höga lindar och lönnar. Rygghäckarna består av bland annat berberis, hagtorn, liguster, måbär, rosor, spirea, ölandstok etc. I flera av häckarna förekommer olika busk/trädslag.

Gångsystem

Grusgångar av naturgrus och gräs mellan raderna av gravar inom samma kvarter. Röda kalkstensplattor leder fram till minneslundan. Inne i minneslundan ligger röda, små rektangulära cementplattor på marken.

Gravvårdstyper

I kvarter A och B finns flera rester av stenramar. Stenramar är en form av omgärdning som framförallt hör till tiden från 1920-talet och några decennier framåt. De flesta gravvårdarna är av lägre sort, förutom i B, längst mot sydväst, där flera äldre högresta gravvårdar står. I både C, D och E, är gravvårdarna ganska få till antalet. G utgör det område som ligger i kyrkogårdens ytterkanter och går runt hela kyrkogården. Här finns några bredare, större och högresta gravvårdar. De visar på den tidigare vanliga indelningen av länets kyrkogårdar med de mer påkostade familjegravarna i kvarterets ytterkanter och enklare gravar mitt i kvarteret. Närheten till Göta Kanal vittnar de gravvårdar om som har titel ”kanalbyggmästaren” och ”slussvakt”.

Minneslund

En minneslund finns i kyrkogårdens nordöstra hörn, inom kvarter F. Den invigdes 1986.

Byggnader

Längst upp mot sydväst står en grönmålad paviljong. Den invigdes 1999 och ersatte ett äldre gravkapell som var samtida med kyrkogården. Denna byggnad revs 1999 eftersom den var i så dåligt skick.



Paviljongen på Drothems nya kyrkogård.

Övrigt

Belysning från parkering, längs mittgång upp mot paviljong sattes upp hösten 2004. Då monterades även upp fasadbelysning på paviljongen.

Kulturhistorisk bedömning

Drothems nya kyrkogård är relativt ung, ca 140 år gammal och har en stadsprägel. Till detta bidrar det stora antalet höga lövträd som visar på det parkideal som var vanligt på stadskyrkogårdarna från slutet av 1700-talet, och på landsortskyrkogårdarna från åtminstone mitten av 1800-talet. Rygghäckarna har en viktig funktion då de starkt bidrar till den strikta indelningen av kyrkogården och binder samman raderna av gravar. Grunden är troligen ursprunglig och har ett kulturhistoriskt intresse både som del av anläggningen och för sitt hantverksmässiga utförande. Grusgångarna, samt systemet med gravar, har ett kulturhistoriskt värde. Det var förr vanligt att större och mer påkostade familjegravar förlades till kyrkogårdens ytterkanter. Flera intressanta titlar förekommer, som exempelvis ”Slussvakt” och ”Kanalbyggmästaren” – titlar som är typiska för orter med kanal, som Söderköping.

BESKRIVNING AV ENSKILDA KVARTER

Kvarter A-D, Gravplats 1-189, 1-189, 1-207 samt 1-207.

Dessa fyra kvarter är relativt lika och delas alla in av rygghäckar i riktning från nordväst till sydöst.

Allmän karaktär

Kvarter A ligger i det nordvästra hörnet. B ligger sydost om A och D ligger nedanför A, mot nordost. Kvarter C ligger snett nedåt sydost från A. Dessa kvarter utgör exempel på typiska rygghäckslandskap.

Omgärdning

Alla kvarter omgärdas av grusgångar.

Ingångar

Inget av kvarteren har en egen ingång, utan alla ligger mitt inne i ett system av grusgångar.

Vegetation

Kvarter A: rygghäckar av bland annat berberis, rosenspirea och ölandstok m.m. Två lindar på den sydöstra sidan av kvarteret och två lövträd på den nordvästra sidan, varav den ena är en lönn.

Kvarter B: har samma sorts häckar som A, förutom att häcken längst ned mot nordost i B utgörs av hagtorn. Häckarna är ordnade så att samma sorts häck står bredvid varandra. Två lindar står på den nordvästra sidan och två lönnar står på den sydöstra sidan inom kvarteret.

Kvarter C: rygghäckar av berberis, liguster, spirea, rosor etc. En lind och en lönn står på den nordvästra sidan och ett lövträd på den sydöstra.

Kvarter D: rygghäckar av berberis, liguster, spirea, rosor etc. Det finns tre lönnar inom kvarteret; två lönnar på den sydöstra sidan och en lönn på den nordvästra.

Gångsystem

Inom kvarteren finns gräsmattor mellan raderna av gravar. Utanför varje kvarter löper grusgångar från nordväst till sydöst och från sydväst till nordost på varje sida.

Gravvårdstyper

I A och B finns flera rester av stenramsgravar. Mestadels rör det sig om olika typer av låga gravvårdar. I kvarter B finns längst mot sydväst några högresta gravvårdar som höjer sig över mängden. Det finns gott om gräsytor inom alla kvarter.



Gravvård nr A 97-98 daterad 1911.



Gravvård nr B 4 daterad 1908.



Gravvård nr C 122-123 daterad 1923.



Gravvård nr A 108 daterad 1947.

Byggnader

Den enda byggnad som finns på kyrkogården är paviljongen på den sydvästra sidan. Den ligger mittemellan A och B. På ömse sidor om byggnaden, ligger gravar som hör till kvarter G. Byggnaden kan inte sägas höra till ett specifikt kvarter utan hör till hela kyrkogården.

Övrigt

-

Kulturhistorisk bedömning

Rygghäckar och gångar är av stor betydelse för att bibehålla den tidstypiska, strikta karaktären. Enskilda gravvårdar har ett högt kulturhistoriskt intresse. Titlar på gravvårdarna säger mycket om ett områdes sociala struktur. Inom kvarteren finns titlar på gravvårdarna som anknyter till kyrkans organisation, exempelvis "Kyrkoherde",

”Kyrkovärden”, ”Kantor”. Även andra titlar som ”Kvarnägaren” och ”Godsägaren” förekommer.

Kvarter E-F, Gravplats nr 1-178 samt 1-134.

Dessa två kvarter ligger utmed den sydöstra sidan. Efter att kyrkogården tillkom på 1860-talet har den utvidgats åt sydost. Det skulle kunna vara i början av 1900-talet. De äldsta gravvårdarna är från seklets första decennium. Gravområdena delas in i flera delar. Mot sydost finns två områden, E och F, där rygghäckarna står i nordväst till sydostlig riktning. Bredvid dessa, mot nordväst finns tre smala områden där rygghäckarna går i sydväst till nordostlig riktning. Längst ned i det sydöstra hörnet finns en minneslund.

Allmän karaktär

Kvarter E ligger i det sydväst/sydöstra hörnet. Kvarter B ligger nordväst om, och F ligger nordost om E.

Omgärdning

Grusgångar finns på alla sidor förutom längs den sydöstra. Där går istället en gräsmatta längs hela sidan. Mellan kvarter E och F går en grusgång som sträcker sig bort mot den nordvästra sidan. Inom kvarter F finns gångar av kalkstensplattor vid minneslunden.

Ingångar

Det finns inte någon specifik ingång till något av kvarteren utan via grusgångar, gräsmattor och kalkstensgångar kommer man till områdena.

Vegetation

Kvarter E: rygghäckar av berberis, liguster, ölandstok etc. Rygghäcken som går i sydväst till nordostlig riktning är tuja. Det finns inga träd inom kvarteret.

Kvarter F: rygghäckar av berberis, liguster, ros etc. De två rygghäckar som går i sydväst till nordostlig riktning är tuja. Vid minneslunden står två unga rönnar. Minneslunden inramas av en låg idegransplantering.

Gångsystem

Inom kvarteren finns gräsgångar och mellan dem och längs med den nordvästra sidan sträcker sig en lång grusgång.

Gravvårdstyper

Inom kvarteren finns mest låga, mindre och breda gravvårdar i olika typer av granit.



Gravvård nr E 151-153 daterad 1913.



Gravvård nr F 117-118 daterad 1925.

Byggnader

-

Övrigt

-

Kulturhistorisk bedömning

Rygghäckarna är viktiga att bevara, då de binder samman gravraderna och bidrar till en strikt karaktär av kyrkogården. Titlar på gravvårdar säger en del om näringsliv och social struktur i en socken. Det finns inte så många gravvårdar med titlar inom E-F. De titlar som finns är bland annat "Kyrkoherde", "F.d. Livgrenadjären", "Godsägaren".

Kvarter G Gravplats nr 1-200.

Kvarteret omfattar gravplats nr 1-200 och sträcker sig runt om kyrkogårdens ytterkanter. De äldsta gravarna är från 1900-talets första decennium.

Allmän karaktär

Gravarna ligger innanför ytterhäckarna. På den nordöstra sidan finns det dock inte några gravvårdar, förutom i hörnet mot sydöst, nr 199-200. Som brukligt är, återfinns en del äldre, mer påkostade familjegravar vid kyrkogårdens ytterkanter.

Omgärdning

Ytterhäckarna och grusgångar respektive gräsmatta, på den sydöstra sidan, utgör gräns mellan gravvårdarna.

Ingångar

-

Vegetation

Trädkrans och ytterhäckar.

Gångsystem

Grusgång framför gravarna, på den sydöstra sidan, en gräsmatta.

Gravvårdstyper

Längs ytterkanterna finns flera större familjegravar. Några stenramar samt några rester av stenramar finns. Stenramar var vanligt på kyrkogårdarna från 1920-talet och några decennier fram.

Byggnader

-

Övrigt

-

Kulturhistorisk bedömning

Enskilda gravvårdar har ett högt kulturhistoriskt värde. Titlar på gravvårdar säger en del om näringsliv och sociala struktur i en socken. Inom kvarteret finns exempelvis gravvårdar med titlar som "Kanalbyggmästaren", "Lokförare", "Redaktören". Dessa har ett högt kulturhistoriskt värde. Vidare är ytterhäckarna viktiga, som fungerar som rygghäck för gravvårdarna och håller samman dem. Att lite större, mer påkostade familjegravar finns runt ytterkanten, visar på en vanlig indelning av länets kyrkogårdar.

Källor

Bogårdsmurar i Linköpings stift, Östergötlands län, inventering del 1 av 3, Grenberger, Byggnadsrestaureringskontor 2004.

Broocman C F. Beskrifning öfver the i Östergötland..... 1760. Faksimilutgåva 1993.

Kanalen, vinter 2004 – information från svenska kyrkan i Söderköping, 2004.

Kulturhistorisk inventering av kyrkor och kyrkomiljöer, utförd av Östergötlands Länsmuseum 2003-2006.

Linköpings Stifts Kyrkor; Drothems kyrka. Utgiven av Linköpings Stiftsråds Kyrkoberskrivningsnämnd. 1971.

Kyrkogårdens form och miljö. Planering och vård av begravningsplatser och deras byggnader. Boverket, RAÄ, Svenska kyrkans kyrkogårdsdelegation, 1991.

Ridderstad A. Östergötlands beskrivning. Stockholm 1918.

Tham W. Beskrifning öfver Linköpings län. Första delen Stockholm 1854. Andra delen Stockholm 1855.

Theorell A, Wästberg P, Hammarskiöld H (foto). Minnets stigar. En resa bland svenska kyrkogårdar. 2001.

Widegren PD. Försök till en ny beskrivning över Östergötland. Första bandet 1817. Andra bandet 1828. Faksimilutgåva 1993.

Östergötlands Länsmuseum arkiv.

Östergötlands Länsmuseums topografiska arkiv.

EXEMPEL PÅ GRAVVÅRDAR MED KULTURHISTORISKT INTRESSE

Förklaring till exempellistan

Exempellistan är indelad i två delar. Den första delen som innehåller uppgifter om kyrkogård, kvarter, gravnummer, material, efternamn, hemvist och årtal är en identifikationsdel. Under den andra delen anges en kulturhistorisk notering med uppgift om titel, gravplats och gravvård. Dessutom noteras eventuella skador och andra anmärkningar.

Kvarter: anges endast i de fall då kyrkogården är indelad i kvarter.

Numrering: görs efter gravkartan. Ofta kan det vara svårt att exakt lokalisera gravnumret, då gravbredd kan variera och många gravnummer intill varandra saknar gravvård. I vissa fall står äldre gravvårdar utan gravnummer bland övriga gravar och då ges de t ex beteckningen ”onumr. S om 042”. Stenar som står undanställda och bedöms ha ett kulturhistoriskt värde ges nya nummer.

Material: Här anges vårdens material. Beteckningen ”granit” används utan närmare specifikation av olika typer. Stenens färg förkortas **sv** (svart), **gr** (grå), **r** (röd), **gr/r** (grå/röd) osv.

Efternamn: I allmänhet det första efternamnet som står på gravvården.

Hemvist: Det geografiska namn som står på gravvården. Det kan röra sig om bynamn, gårdsnamn eller namnet på en mindre fastighet. I undantagsfall är det namnet på en plats som inte ligger i socknen.

F:a årtal och **S:a årtal:** anger det tidigaste respektive senaste dödsåret som står på gravvården. Är det endast ett årtal angivet står det i F:a årtal.

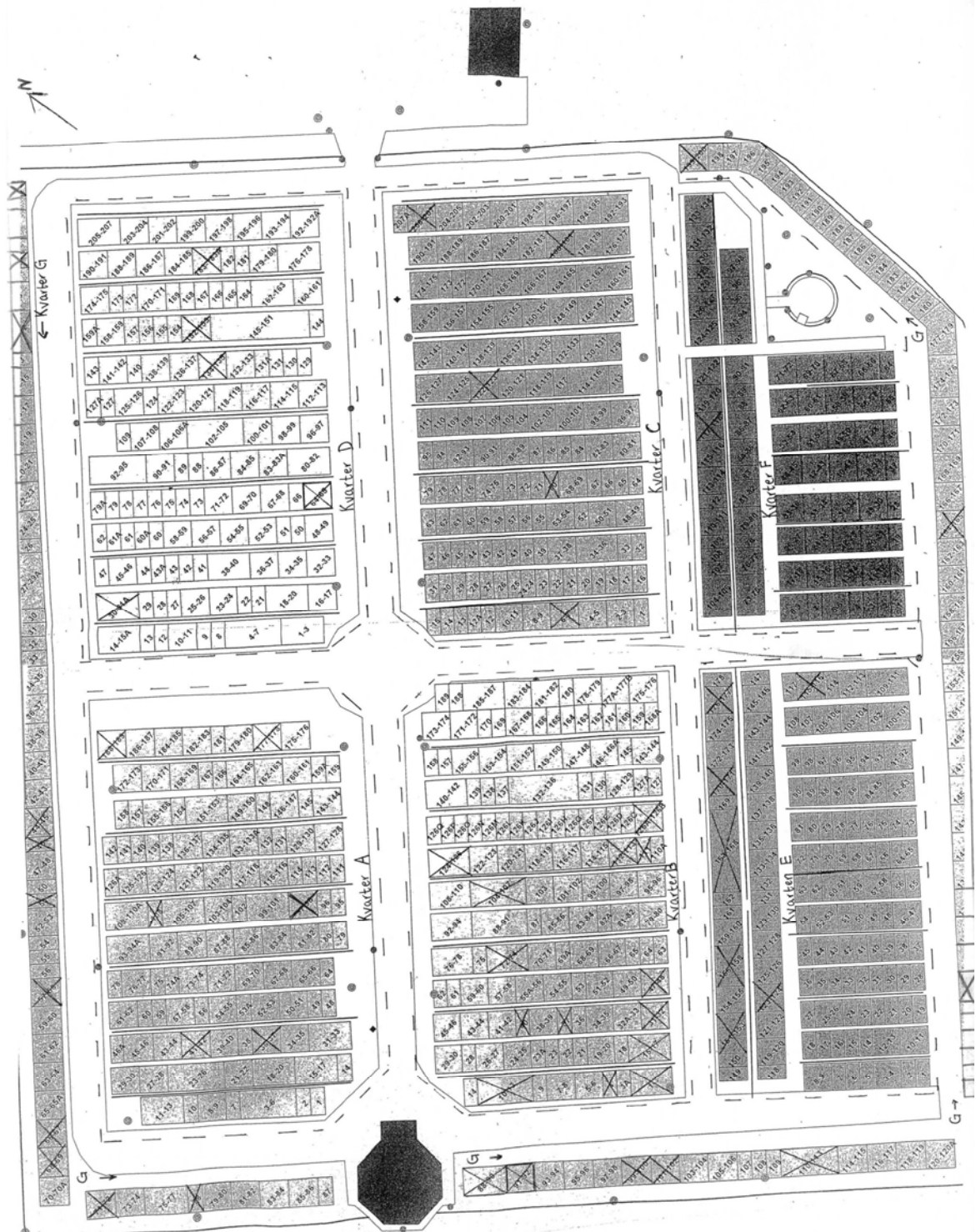
Titel: Samtliga yrkestitlar samt hemmansägare, rusthållare m m. Dessa gravvårdar bedöms ha ett kulturhistoriskt intresse oavsett vårdens ålder.

Gravplats: Gravplatsen är omramad av stenram, häck, järnstaket eller kedja. Själva gravplatsen är i allmänhet täckt med grus men i vissa fall med gräs.

Gravvård: Speciella typer av gravvårdar som t ex gjutjärnskors, träkors, håll, sköld, ålderdomlig sten m.m.

Skada: Notering om eventuell skada, t ex rost på en gjutjärnsvård eller på ett järnstaket, sprucken kalkstensvård o dyl. Här noteras även om det är ovanligt mycket lava på framför allt kalkstensvårdarna.

Anmärkning: Här noteras om gravvården har ett lokalhistoriskt eller personhistoriskt intresse eller andra anmärkningar– L1, P1, A1 osv. Detta hänvisar till korta notiser i slutet av exempellistan.



Drothems kyrkogård. Exempel på gravvårdar med kulturhistoriskt intresse markeras med ett X. Gravar med omgärdning är markerade med en fyrkant.