



Länsstyrelsen GOTLANDS LÄN

Byggnadsantikvarie Tor Sundberg
Tel: 0498-29 20 14
E-post: tor.sundberg@lansstyrelsen.se

BESLUT

Datum
2009-08-31

Sid 1 av 4

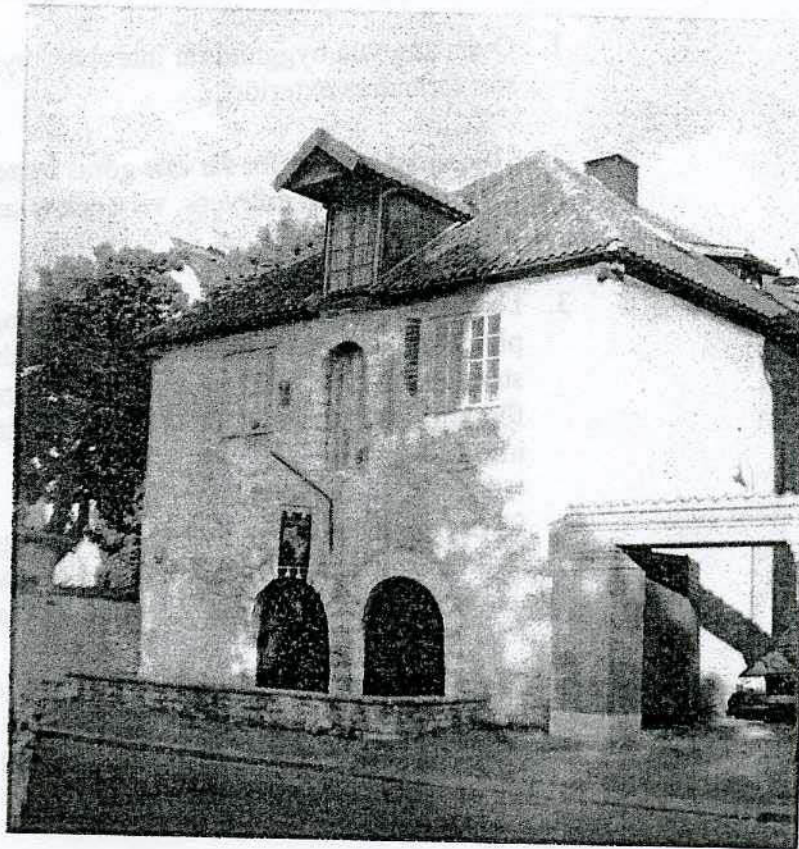
Dnr
432-2420-09



Ink 2009-09-09

Dnr:.....

Fastställande av aktuella skyddsbestämmelser för byggnadsminnet fastigheten Visby Pressen 6, Clematishuset



Det så kallade Clematishuset på fastigheten Visby Pressen 6 är byggnadsminne (BM) enligt beslut 11/5 1966. Genom tillkomsten av lagen om kulturminnen m.m. (1988:950), kulturminneslagen (KML) och rådande delegationsordning för byggnadsminnen samt förändringar inom synen på kulturmiljöområdet, står det klart att skyddsföreskrifterna med 1966 års lydelse idag får betraktas som oklara och i viss mån inaktuella. Länsstyrelsen har därför tagit initiativ till en översyn av byggnadsminnet för att klargöra byggnadsminnets omfattning och fastställa gällande skyddsbestämmelser.

2009-09-14 beslöt Sk.....
Lupia Hill If = BM-reg. Ass. /

Postadress
621 85 VISBY

Besöksadress
Visborgsallén 4

Telefon
0498-29 21 00 vx

Telefax
0498-21 72 75

E-post
gotland@lansstyrelsen.se

Hemsida
www.lansstyrelsen.se/gotland

Datum
2009-08-31

Dnr
432-2420-09

BESLUT

För byggnadsminnet fastställs skyddsbestämmelserna enligt nedan.

BM-förklaringen omfattar byggnaden Clematishuset, Strandgatan 20 i Visby exteriört och interiört, med tillhörande markområde enligt bifogade karta. För trapphuset på byggnadens norra sida gäller skyddsbestämmelser endast exteriören.

SKYDDSBESTÄMMELSER

Länsstyrelsen meddelar enligt 3 kap 2§ KML följande skyddsbestämmelser.

1. Ovan angivna byggnad får inte rivras, byggas till eller på annat sätt förändras exteriört.
2. I byggnadens interiör får inte göras ingrepp i stomme d.v.s. medeltida grund, murverk, valv och murstock eller i bjälklag och takstol.
3. I byggnadens bottenvåning exklusive trapphuset får planlösningen inte ändras eller fast inredning och ytskikt som stengolv, eldstad, dörrsnickerier och vägghugsnis tas bort eller förändras. I övervåningen (1 tr) får bjälktaket med målningar inte ändras.
4. Skyddsområdet får inte ytterligare bebyggas eller på annat sätt förändras. Övriga tillbehör såsom t.ex. markbeläggning och murar får inte flyttas, tas bort eller ändras.
5. Byggnadsminnet skall underhållas så att det inte förfaller.

Om det finns skäl, får länsstyrelsen lämna tillstånd till att ett byggnadsminne ändras i strid mot skyddsbestämmelserna enligt 3 kap 14§, KML.

BYGGNADSBESKRIVNING

Fastigheten Pressen 6 fick sin nuvarande utsträckning år 1926 då Gotlands Fornvänner förvärvade fastigheten. Den hade från 1600-talet och under århundradena framåt tidvis haft samma ägare som grannfastigheten Pressen 7. Från att under 1600-talet ha disponerats delvis som bostad, har fastigheten fungerat som komplement till ägarnas övriga byggnader och verksamheter på grannfastigheten. Byggnaden är placerad något indragen på tomten med gaveln vänd mot Strandgatan. Den uppfördes som ett packhus troligen under 1200-talet och hade ursprungligen flera våningsplan ovan de nuvarande två. I byggnaden har

Datum
2009-08-31

Dnr
432-2420-09

under 1700- och 1800-talen funnits dels tobaksfabrik, dels sockertillverkning och magasin med mera. Vid 1900-talets början var tomten avgränsad mot Strandgatan via en hög stenmur, så att byggnaden i praktiken utgjorde en gårdsbyggnad till grannfastigheten i norr. 1963 iordningställdes fastigheten för offentlig, museianknuten verksamhet. Den höga stenvuren ut mot Strandgatan är sedan dess borttagen och ersatt med en låg kalkstensmur.

Byggnaden har idag två våningar med inredd vind under ett lertegeltäckt valmat sadeltak. I det västra takfallet finns en takkupa med kraftigt utskjutande sadeltak. Takkupan är från 1963 och återgår på en äldre förebild. Byggnaden har synliga hörnkedjor i fasad, men är i övrigt försedd med en tunn, kvastad och ofärgad slätputs. Fönstren är av varierande typ, dock mestadels småspröjsade tvåluftsfönster som skall associera till 1700-talssnickerier. På västra huvudfasaden mot Strandgatan finns två vida medeltida portaler med portblad av stående bräder.

Byggnaden har ursprungligen haft flera våningsplan. Huset har redan under medeltiden rasat eller av annan anledning genomgripande byggts om. Byggnaden förefaller åter ha tagits i bruk senast under 1600-talets slut. Målningrester från den tiden finns bevarade i såväl botten- som övervåningarna, och tyder på bostadsanvändning. Rester av tegelomfattningar till öppningar i västfasaden antyder en medeltida bostads- eller festvåning för säsonsbruk, i likhet med exempelvis huset på fastigheten Börsen 2 i närheten.

Byggnaden är en tvåskeppig långbod med bottenvåningen täckt av sex kryssvalv vilande på två huggna rundpelare med dekorerade kapitäl. Kapitälerna har tolkats som återanvända pelarbaser. Packhuset är inte av högkällartyp, eftersom den saknar källare under den medeltida gatunivån. Då föreningen Gotlands Fornvänner övertog fastigheten 1926 var den västra fasaden helt övervuxen med en klematis, som gav byggnaden det populärnamn den har idag. År 1963 genomfördes den större restaurering och renovering som innebar nyinredning samt i norr en tillbyggnad för pannrum, trappa och våtutrymmen. Vid restaureringen återupptogs de västra portarna i bottenvåningen och den medeltida gatunivån återställdes utanför dessa. I övervåningen konserverades och rekonstruerades delvis påträffat dekorationsmåleri på de bevarade takbjälkarna.

Fastigheten har i och med den mycket välbevarade medeltida stenbyggnaden ett betydande kulturhistoriskt värde. Byggnadens välbevarade medeltida utformning ger den ett högt byggnadshistoriskt värde. Fastigheten utgör en viktig del i Visby världsarv och medeltida stadskärna och har ett miljö- och rumsskapande värde i kvarteret och stadsdelen.

KOMMENTARER OCH UPPLYSNINGAR

Med exteriör menas t.ex. yttertrappor, takutformning, takmaterial, skorstenar, fönster, dörrar och fasadmaterial.

Datum
2009-08-31

Dnr
432-2420-09

Avsikten med skyddsbestämmelserna är att inga exteriöra eller interiöra förändringar skall ske, utan byggnaden skall behålla sin ursprunglighet för framtiden. Därför är även yttre förändringar av t.ex. markbeläggning, staket och grindar, uppsättning av antenner, räcken, skärmtak, altaner, markiser, skyltar, m.m. tillståndspliktiga. Då det gäller interiören skall omputsning, ommålning, eldragning mm utföras i samråd med och godkännas av länsstyrelsen. Övervåningens bjälktak är delvis dolt av sentida undertak. Ingrepp i eller ändring av undertaket skall göras försiktigt så att bjälktak ovanför inte påverkas.

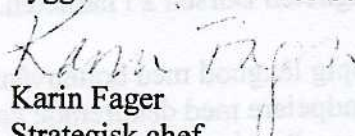
Observera att vissa åtgärder kan kräva bygglov och bygganmälan. Kontakta även därför alltid Stadsarkitektkontoret i Gotlands kommun inför ändring.

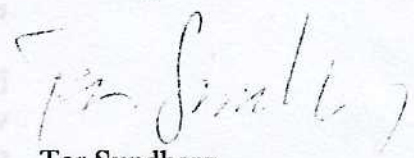
HUR MAN ÖVERKLAGAR

Detta beslut kan överklagas hos Länsrätten i Gotlands län, se bilaga. Beslutet skall enligt 3 kap. 21 §, KML gälla även om det överklagas, till dess att annat må ha beslutats.

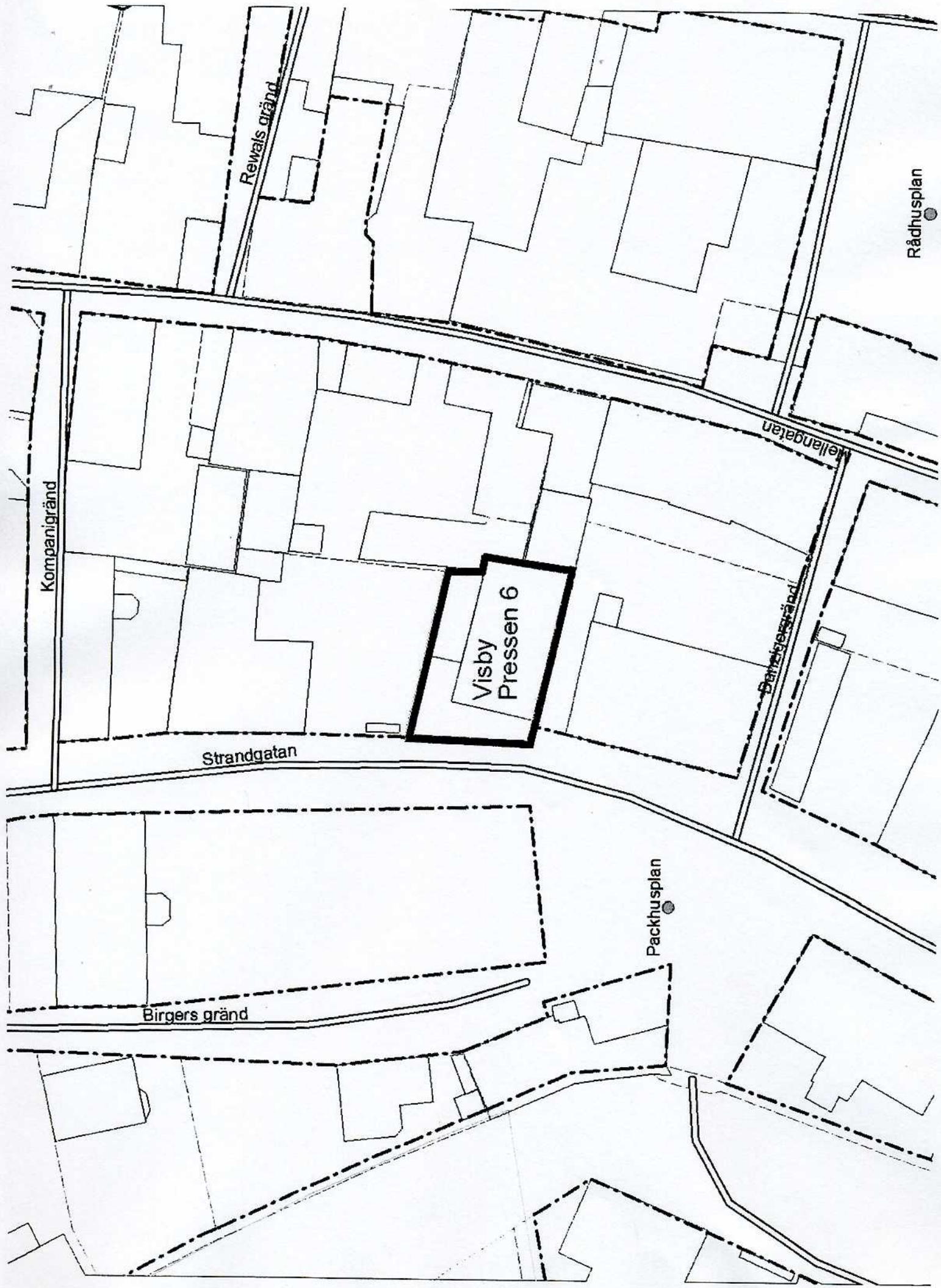
BESLUTANDE MM

Beslut i detta ärende har fattats av strategiska chefen Karin Fager och byggnadsantikvarie Tor Sundberg.


Karin Fager
Strategisk chef


Tor Sundberg
Byggnadsantikvarie

Kopia till:
RAÄ
Gotlands Museum
Byggnadsnämnden i Gotlands kommun
Kultur- och Fritidsnämnden i Gotlands kommun



Rewals gränd

Rådhusplan

Kompanigränd

Visby
Pressen 6

Mellangatan

Birgersgränd

Strandgatan

Birgers gränd

Packhusplan