

Kulturhistorisk karakterisering och bedömning

## **Järsnäs kyrkogård**

*Järsnäs socken i Jönköpings kommun  
Jönköpings län, Växjö stift*

Rapport, foto och ritningar: Robin Gullbrandsson  
Grafisk design: Anna Stålhammar  
Tryckning och distribution: Lena Sletteberg

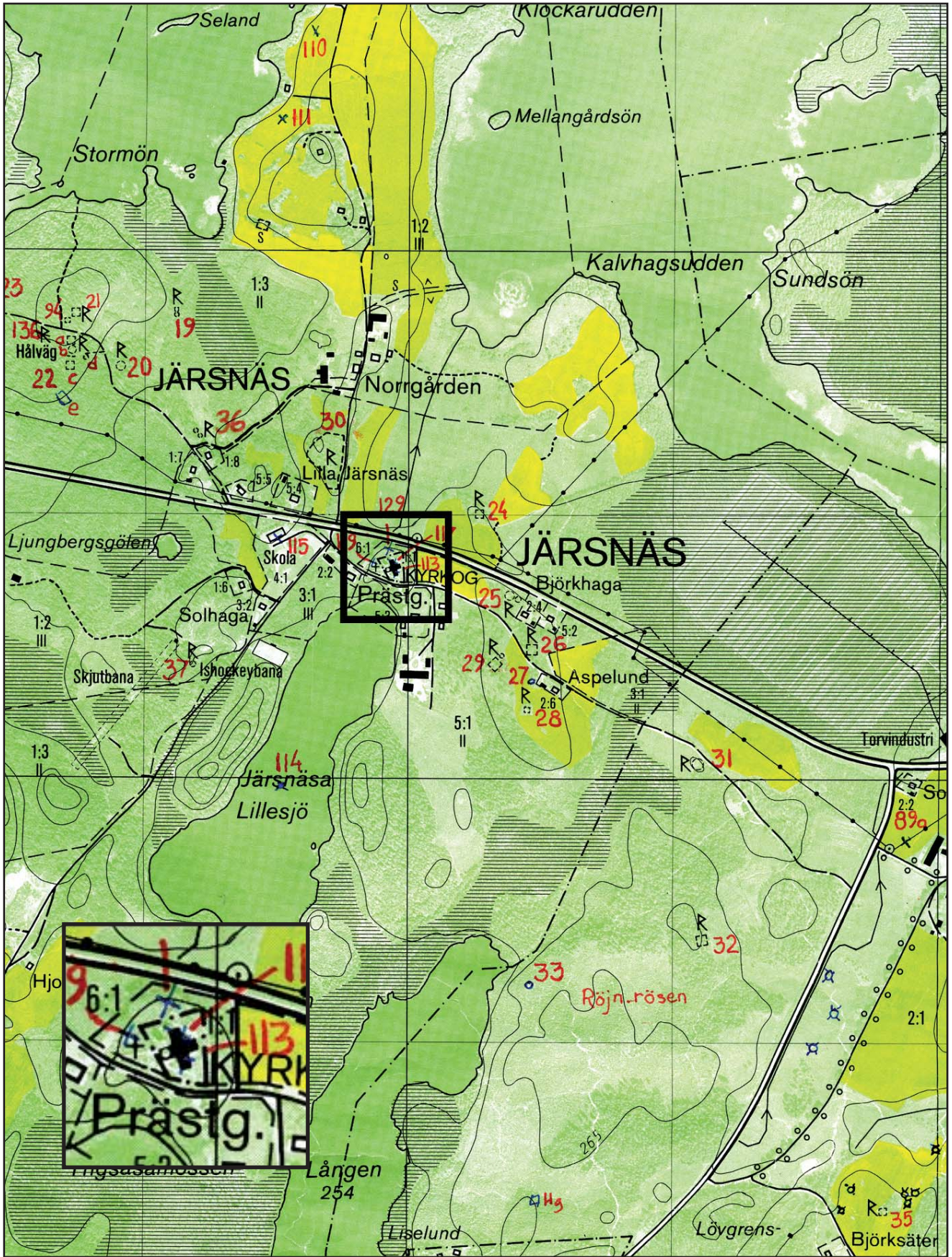
Jönköpings läns museum, Box 2133, 550 02 Jönköping  
Tel: 036-30 18 00  
E-post: [info@jkpglm.se](mailto:info@jkpglm.se)  
[www.jkpglm.se](http://www.jkpglm.se)

Utdrag ur tryckta och ajourhållna ekonomiska kartor är återgivna enligt tillstånd: Ur allmänt kartmaterial från Lantmäteriet. Medgivande 94.0133

© JÖNKÖPINGS LÄNS MUSEUM 2008

## Innehåll

Inledning . . . . .	5
Bakgrund . . . . .	5
Syfte . . . . .	5
Inventeringens uppläggning . . . . .	5
Allmän kyrkogårdshistorik . . . . .	7
Sammanfattande beskrivning . . . . .	9
Järsnäs kyrkogård . . . . .	10
Kyrka och kyrkomiljö . . . . .	10
Kyrkogårdens historik . . . . .	11
Händelsehistorik . . . . .	13
Beskrivning av kyrkogården idag . . . . .	15
Allmän karaktär . . . . .	15
Omgärdning . . . . .	15
Ingångar . . . . .	15
Vegetation . . . . .	16
Gångsystem . . . . .	16
Gravvårdstyper . . . . .	16
Bårhus . . . . .	16
Beskrivning av enskilda kvarter . . . . .	17
Kvarter A . . . . .	17
Allmän karaktär . . . . .	17
Gravvårdstyper . . . . .	17
Kulturhistorisk bedömning och karaktär . . . . .	18
Kvarter B och C . . . . .	19
Allmän karaktär . . . . .	19
Gravvårdstyper . . . . .	19
Kulturhistorisk bedömning och karaktär . . . . .	20
Kvarter D . . . . .	21
Allmän karaktär . . . . .	21
Gravvårdstyper . . . . .	21
Kvarter E . . . . .	22
Allmän karaktär . . . . .	22
Gravvårdstyper . . . . .	22
Kulturhistorisk bedömning och karaktär . . . . .	23
Kvarter F . . . . .	23
Allmän karaktär . . . . .	23
Gravvårdstyper . . . . .	23
Kulturhistorisk bedömning och karaktär . . . . .	23
Kulturhistorisk bedömning av kyrkogården som helhet . . . . .	24
Att tänka på i förvaltning av kyrkogården . . . . .	25
Referenser . . . . .	26
Arkiv . . . . .	26
Tryckta källor . . . . .	26
Tekniska och administrativa uppgifter . . . . .	26



Utdrag ur ekonomiska kartans blad Järnsnäs 7E 1f.

## Inledning

### Bakgrund

På uppdrag av Växjö stift genomför Jönköpings läns museum en kulturhistorisk inventering av kyrkogårdar inom stiftets del av Jönköpings län. Arbetet bekostas av medel från den kyrkoantikvariska ersättningen och påbörjades under år 2006 och det beräknas avslutas under år 2008. Inventeringen berör samtliga till Svenska kyrkan hörande kyrkogårdar och begravningsplatser, även sådana som har tagits ur bruk. Denna rapport utgör en delrapport i inventeringen vars resultat kommer att sammanställas och analyseras i en stiftsövergripande rapport.

### Syfte

Den stiftsövergripande inventeringen syftar till att lyfta fram kyrkogårdarnas kulturhistoriska värden, att få en överblick av stiftets kyrkogårdar samt att sammanställa den enskilda kyrkogårdens historia. Inventeringen är avsedd att utgöra ett underlag i församlingens förvaltningsarbete och i de vård- och underhållsplaner som församlingarna arbetar med att ta fram. Inventeringarna ska vidare kunna användas i handläggningen av kyrkoantikvariska ärenden och för att bedöma var det är särskilt viktigt att stödja insatser med kyrkoantikvarisk ersättning.

### Inventeringens uppläggning

Rapporten omfattar en historik över kyrkogården, beskrivning av de olika kvarteren, fotografier och en kulturhistorisk karakterisering och bedömning. Arbetet har varit uppdelat i en fältedel med inventering och fotografering samt en arkivgenomgång. De aktuella arkiv som gått igenom har främst varit Länsstyrelsen i Jönköpings läns arkiv, Antikvarisk-topografiska arkivet i Stockholm (genom kopior hos länsstyrelsen) samt Jönköpings läns museums arkiv. I möjligaste mån har också samfälligheternas eller församlingarnas egna arkiv använts. Utöver arkiv har uppgifter hämtats från befintlig litteratur däribland hembygds litteratur. Äldre fotografier har också använts för att kunna tolka händelser i kyrkogårdens historia. De i rapporten redovisade arkivuppgifterna utgör en sammanfattning av genomgångna arkiv och ska inte ses som en komplett beskrivning av händelser i kyrkogårdens historia. Arbetet inkluderar en omfattande fotodokumentation varav endast ett litet antal bilder använts i rapporten. Växjö stift, respektive församling, samt läns museet har rätt att fritt bruka fotografierna. För varje kyrkogård görs en kortfattad beskrivning av kyrkomiljön och en mer omfattande beskrivning av kyrkogården och samtliga kvarter. Vidare görs kulturhistoriska bedömningar över varje kvarter och en sammanfattande över hela kyrkogården där de kulturhistoriska värdena lyfts fram.

Den kulturhistoriska bedömningen görs i samarbete med representant från Länsstyrelsen i Jönköpings län. En kulturhistorisk bedömning är aldrig definitiv utan hela tiden föremål för omvärderingar. Vid bedömningen tas hänsyn till varje kyrkogårds egna värden, men också till värden i förhållande till andra kyrkogårdar i stiftet och övriga landet. Den kulturhistoriska bedömningen nämner i de flesta fall inte enskilda gravstenar utan beskriver värden och karaktärsdrag i stort. Inför varje planerad förändring eller större underhållsåtgärd som påverkar det kulturhistoriska värdet skall tillstånd inhämtas från länsstyrelsen. Varje ärende behandlas där från fall till fall. Utifrån den kulturhistoriska värderingen och karakteriseringen tas beslut om vilka åtgärder som är berättigade till kyrkoantikvarisk ersättning.

Fältarbete och rapport har utförts av antikvarie Robin Gullbrandsson vid Jönköpings läns museum. Rapporterna finns tillgängliga på Växjö stift, Länsstyrelsen i Jönköpings län, Jönköpings läns museum samt på respektive kyrklig samfällighet.

## Allmän kyrkogårdshistorik

I stort sett alla våra landsortskyrkogårdar är jämnåriga med den första kyrkan på platsen, i de flesta fall medeltida. Efter flera hundra år av obruten kontinuitet är de också ännu i bruk. Från medeltidens kyrkogårdar finns dock väldigt litet bevarat. De viktigaste förändringarna som kristendomen införde gällande våra begravnings seder är att platsen för begravingarna skulle vara vigd och inhägnad. Den medeltida inhägnaden kunde bestå av en stenmur men vanligare var att den var uppförd av timmer, bogårdsbalken, ibland manshög. Till den typiska bilden av en medeltida inhägnad kyrkogård hör även stigluckan som både hade en symbolisk som praktisk funktion som port till den vigda jorden.

Den medeltida kyrkogården saknade ett tydligt system med gångar och kvarter. Man fortsatte dock den förkristna sedvänjan att gravsätta folk efter deras gårds- eller bytillhörighet, antingen i smala tegar eller i kvartersliknande grupper. Till ovanligheterna hörde att man satte en vård över graven, som istället endast markerades av en jordhög. Om en vård sattes upp var den av trä, undantagsvis av sten eller smide. Det var också vanligt att man använde sig av kyrkogården på ett nyttobetonat sätt, nämligen som betesmark. Det ingick troligen i många klockares löneförmåner att ha sina djur betandes på kyrkogården.

Den medeltida kyrkogårdens utformning levde kvar väldigt länge, och påminde mest om en äng med små gravkullar och enstaka spridda vårdar. I stort sett börjar förnyelsen under tidigt 1800-tal, men ännu vid sekelskiftet 1900 har många landsortskyrkogårdar kvar den typiskt medeltida ängskaraktären. Förnyelsen börjar i städerna, genom att gravsättningar på stadskyrkogårdarna förbjuds av hygieniska skäl. Enligt en kunglig förordning från 1815 måste begravingar innanför stadskärnan upphöra och begravningsplatser – utan andra kyrkobyggnader än t ex gravkapell – anläggas utanför stadsbebyggt område. Vidare skulle staten genom Överintendentsämbetet ansvara för att de blev prydligt och hälsosamt anlagda. Runt om i landet anläggs begravningsplatser precis utanför stadskärnorna under de första decennierna av 1800-talet. De anläggs med symmetriska gångsystem och kvartersindelningar, trädplanteringar för att förbättra luftkvaliteten och stenmurar med smidesgrindar. I de arkitektoniskt anlagda begravningsplatserna exponerades vissa gravar tydligare än andra. Att begravas utifrån vilken gård eller by man hörde till ersattes nu av så kallade köpegravar och allmänna gravar. Detta var en social indelning där de som ville och hade förmåga att köpa sin gravplats både fick en större sådan för hela sin familj och en bättre placering utmed gångar eller nära entréerna.

Köpegravarna anlades med grusbäddar och stenramar och senare även häckomgårdningar. Andra begravdes kostnadsfritt utmed den allmänna linjen där man gravsattes i en kronologisk ordning, tätt intill den som hade begravts före och oberoende om ens man eller hustru eller övrig familj låg på annan plats. Gravvårdarna var oftast mycket små och oansenliga.

Trädkransen introduceras först på städernas begravningsplatser men når under 1800-talets slut även allt fler landsortskyrkogårdar. Då introduceras också de typiska sorgeträden med hängande växtsätt. I början av 1900-talet planläggs även kyrkogårdarna på landsorten i kvarter med symmetriskt lagda gångar, grusbäddar på gravarna och välklippta häckar eller stenramar runt om. Indelningen av kyrkogården mellan köpegravsområde och allmänt område speglar ett socialt uppdelat samhälle. Företeelsen levde kvar till in på mitten av 1900-talet (upphörde officiellt 1964) och ersattes då av kvarter med gravar i långa rader längs med rygghäckar. Samtidigt började man av rationella skäl ta bort stenramar, häckomgårdningar och grusbäddar för att ersätta det med gräsmattor. Den sociala utjämnningen av ståndssamhället avspeglas på kyrkogårdarna genom allt mer enhetliga gravvårdar utan titlar, oftast utförda i det liggande formatet 60x80 cm.

Från och med 1980-talet blir gravvårdarna återigen mer individualiserade. Idag ser vi en mångfald olika former på gravstenar från liggande naturstenar till mer fantasifullt utformade vårdar. Den ökade individualiseringen under 1900-talets slut speglas också genom de många olika begravningsformer som idag erbjuds. Förutom kistbegravning och urngravar med personliga vårdar, erbjuds också minneslundar för askor som grävs ner anonymt utan plats för namn men med gemensam plats för blommor, askgravlundar med en ofta konstnärligt utformad gemensam plats för namn och smyckning, kistminneslundar där kistor begravs anonymt och utan plats för namn, samt kistgravlundar där kistor begravs anonymt men där det finns en gemensam plats för namn och utsmyckning. Till detta kommer också de muslimska områdena, som ännu främst förekommer på stadskyrkogårdarna.

På 1920-talet började en ny typ av begravningsplats att anläggas, nämligen skogskyrkogården. En av de tidigaste i landet var skogskyrkogården i Skillingaryd från 1922. Dessa präglas av friväxande och naturligt förekommande träd, såsom gran, tall och björk. Endast sällan eller i begränsad omfattning används planterade och kultiverade träd.



## Sammanfattande beskrivning

Järsnäs kyrkogård har liksom kyrkan medeltida ursprung. Kallmurar, smidesgrindar, äldre lövträd och grusgångar ger drag av en traditionell landsbygdskyrkogård. 1990 är kyrkogården utvidgad åt öster utan att den gamla delens enhet rubbats. Söder och öster om kyrkan har gravkvarteren en tydlig prägel från tidigt 1900-tal genom enskilda gravar med grusbäddar och stenramar.



Aktuell gravkarta över Järsnäs kyrkogård. A-E är gamla kyrkogården, F är nya. Kvartersbeteckningarna är författarens egna. Stenramsgravar är markerade. Lekeryds pastorats arkiv.



Kyrkogården från väster.

## Järsnäs kyrkogård

### Kyrka och kyrkomiljö

Järsnäs socken ligger i den nordöstra utkanten av Växjö stift. Socken ligger kring sjöarna Stora och Lilla Nätaren samt till viss del sjön Ylen. I norr och öster bildar stora skogar gräns. Terrängen är kuperad och skogrik, åkerbruket är magert. Fornlämningsskatten är rik kring sjöarna, där det mesta av den odlade bygden finns. En kontinuerlig bosättning har genom fynd och lämningar kunnat påvisas åtminstone från övergången mellan brons- och järnålder. Sockennamnet förekommer första gången i skrift 1336 som ”Jærpnæs”. I socknen finns tre stora gårdar. Sund och Sundholm vid det så kallade Vargsundet mellan Stora och Lilla Nätaren, strax öster om kyrkbyn. Sundholm har rötter i senmedeltid medan Sund tycks ha uppstått under stormaktstiden. 1870–1915 fanns på Sund ett glasbruk. Vid en vik i sjön Ylen ligger sätesgården Holma, vilken bl.a. tillhört ätten Ribbing.

Kyrka och kyrkogård ligger på ett näs mellan Stora Nätaren i norr och Lillsjön i söder. Tvärs över näset går landsvägen mellan Lekeryd och Aneby. Kyrkogården ligger på en markant kulle vid vägens södra sida med angränsande skog. Norr om vägen utbreder sig ett öppet åker- och haglandskap. Söder om kyrkogården ligger prästgården med tillhörande arrendatorsbostad. Prästgården är en timmerbyggnad från omkring 1830 i 1 ½ plan med frontespis. Byggnaden är hårt renoverad 1944–45 och i sen tid. Fasaderna är klädda med rödfärgad locklistpanel. Det brutna taket täcks av tegelimiterande svart plåt. Arrendatorsbostaden från 1921 är kraftigt ombyggd i sen tid. Den är klädd med rödfärgad locklistpanel, har brutet tak och moderna

fönster. Sydväst om kyrkogården står den f.d. kyrkskolan från ca 1892 i två våningar. Även denna byggnad är kraftigt förändrad i sen tid. Paneler, fönster, dörrar och taktäckning är utbytt och i annat utförande än det ursprungliga. Verandan är påtagligt förenklad utan tidigare snickarglädje. Den nuvarande skolan ligger ett stycke västerut i en skogsbacke och är en typisk tegellänga i två våningar från 1955 med tegeltäckt sadeltak. Mellan gamla och nya skolan står en ny gymnastikhall på platsen för de gamla kyrkstallarna, som revs vid bygget. Byggnaden har liksom numera gamla skolan fasader av rödfärgad locklistpanel. Sadeltaket täcks av tegelimiterande plåt. Norr om nya skolan, på andra sidan landsvägen står den tämligen välbevarade lärarbostaden från 1928 i två våningar med rödfärgad locklistpanel, veranda och balkong samt tegeltäckt sadeltak.

Kyrkan är uppförd under tidig medeltid av sten. 1712 utökades hon åt norr med en tvärarm av trä. 1906 återuppbyggdes tvärarmen i tegel och kyrkans riktning försköts mot söder i och med bygget av en absid på södra långsidan. Samtidigt restes ett torn i vinkeln mellan tvärarmen och långhuset. Stadsarkitekten Atterström i Jönköping stod för ritningarna. Kyrkan har fasader med gulbruten spritputs. De branta sadeltaken täcks av skiffer.

### Kyrkogårdens historik

Kyrkogården har liksom kyrkan medeltida ursprung. Om kyrkogårdens äldre historia är föga eller inget känt. På en storskifteskarta från 1770 kan man avläsa kyrkogårdens gamla utsträckning, den hade då en nästan trapetsoid form, där kyrkan upptog nästan hela södra delen. Före om- och tillbyggnaden av kyrkan 1906 stod en klockstapel väster om tvärskeppet. I 1829 års inventering nämns att kyrkogården omges av en stenmur och att ”på kyrkogården finnas blott några få mindre väl huggna grafstenar uppresta utan inscription”. Som syns på fotografier från före 1906 är gravarna endast markerade med låga kullar och kyrkogården liknar mest en äng. Vid okänt tillfälle under 1800-talet utvidgades kyrkogården åt öster och en trädkrans planterades.

1890 avstyckades mark från prästgården för utökning av kyrkogården åt norr och väster samt för anläggande av ny kyrkvall samt skola och sockenstuga. Arbetena slutfördes 1895 med flyttningen och omläggningen av kyrkogårdsmuren. I samband med kyrkans omdanande ordnades kyrkogården och försågs med nya planteringar, troligen den nuvarande trädkransen. 1911 togs beslut om ordnande av ”de godtyckligt och planlöst disponerade” gravarna. Det stadgades att norra och västra delarna av kyrkogården även fortsatt skulle upplåtas för avgiftsfria gravar, det vill säga allmänna linjer med kronologiska gravläggningar. Dock fanns möjlighet att köpa gravplats där. Den sydöstra delen skulle förbehållas gravplatser





Flygfotografi som visar hur kyrkogården såg ut 1947. Den enda förändringen mot idag är tillkomsten av nya kyrkogården och borttagandet av grusbäddarna i kvarter E. AB Flygtrafik. JLM.

som köpts för evärdelig tid, där redan flera sådana gravar fanns. Östra och södra delen avsattes för gravar som köps för minst 50 år. Även dessa gravar avsågs att öppnas i ordningsföljd. 1915 togs beslut om kyrkogårdens slutliga ordnande. Vid denna tid började kyrkogården få den för tiden så typiska grusprägeln med inhägnade gravar. 1920 gallrades äldre träd bort eller tuktades. 1926 planterades häckar längs grusgångarna.

1929 gjordes vissa åtgärder såsom jämnande av gravkullar och dylikt i sydöstra och nordöstra kvarteret. 1950 förändrades det allmänna kvarteret i nordväst. Linjerna justerades och gräsvall anlades över hela kvarteret. Samtidigt infördes bestämmelser som förbjöd stenram i kvarteret och införde en maxhöjd om 60 cm på vårdarna. Motiveringen var delvis ett förenklat underhåll. Vid samma tid omlades utrasade partier av kyrkogårdsmuren. 1953 uppsattes lyktstolpar vid södra kyrkogårdsgrinden. 1961 byggdes ett bårhus i kyrkogårdens nordvästra hörn efter ritningar av arkitekt K E Lindell, Huskvarna; entreprenör var Allan Sjölin, Järnsås Klockarbol.

1968 började en ny kyrkogårdsutvidgning diskuteras eftersom antalet lediga gravplatser började bli få. 1990 anlades ett nytt kvarter i öster efter program av Ragnar Rudenstam, Viak AB, Huskvarna. Till förebild för entrégrindarna i trä tjänstgjorde de som förr fanns på gamla kyrkogården. 2008 åtgärdades skador på kyrkogårdsmuren till ett omfång av 25 meter.



Kyrkomiljön före kyrkans ombyggnad 1906. Till höger kyrkskolan och kyrk-stallarna.

## Händelsehistorik

Tidig medeltid

Kyrkogården anläggs.

1700- 1800-talet

Kyrkogården inhägnas med stenmur, innanför vilken trädkrans planteras. Vid okänt tillfälle utvidgas kyrkogården åt öster. (JLST; Lantmäterimyndigheternas arkiv)

1890–95

Utvidgning åt väster och norr. (Lekeryds pastorats arkiv)

1906

Plantering, troligen av ny trädkrans. (Lekeryds pastorats arkiv)

1911–15

Gravkvarteren ordnas. Nordvästra kvarteret blir fortsatt allmän linje. Östra och södra kvarteren avsätts för köpegravar. (Lekeryds pastorats arkiv)

1926

Plantering av häckar. (Lekeryds pastorats arkiv)

1929

Gravkullar jämnas på kyrkogårdens östra delar. (Lekeryds pastorats arkiv)

1950

Allmänna linjen justeras och besås i sin helhet med gräs. Förbud mot stenramar införs i detta kvarter och en maxhöjd om 60 cm för vårdar. Reparationer av kyrkogårdsmuren. (Lekeryds pastorats arkiv)

1961

Bårhus. Arkitekt K E Lindell, Huskvarna. Allan Sjölin, Järnsås Klockarbol. (JLST; Lekeryds pastorats arkiv)

1990

Kyrkogårdsutvidgning åt öster. Ragnar Rudenstam, Viak AB, Huskvarna.

2008

Renovering av kyrkogårdsmur. Bröderna Karlberg, Tidaholm. (JLM)



Kyrkogården före kyrkans ombyggnad 1906. Lägg märke till gravkullarna och de få vårdarna, däribland gjutjärnskorset till vänster och trävården till höger. JLM.



Kyrkogården sedd från nya delen i öster.

## Beskrivning av kyrkogården idag

### Allmän karaktär

Järnäs kyrkogård består av en gammal och en ny del. Den gamla delen bestäms av en kulle och har därmed en orgelbunden, närmast sexkantig form. Kyrkan ligger centralt på den högsta punkten. Sydost om kyrkan ligger kvarter A (alla kvartersnamnen är författarens egna), i öster kvarter B och i nordost C. Sydväst om kyrkan är kvarter D och i nordväst E. Den nya kyrkogårdsdelen ligger på en lägre plattå öster om gamla delen och benämns kvarter F.

### Omgärdning

Gamla kyrkogården omgärdas av en kallmurad stödmur, till sina äldsta delar troligen från sekelskiftet 1800, till största delen från 1895. Muren består av otuktad marksten och är ca 1,5 meter hög, beväxt med sedum, mossa och ormbunkar. I murens nordvästra hörn är ett bårhus ingrävt. På murkrönet sitter där ett svartmålat stålörörsräcke. Ned mot nya kyrkogården är en trappa av huggen granit med smidesräcke. Nya kyrkogården omgärdas av ett enkelt taggträdsstaket.

### Ingångar

Gamla kyrkogården har ingång i väster i linje med tornporten och i söder i linje med gamla korporten. Västra ingången består av smidda pargrindar med årtal 1906 mellan två huggna granitstolpar med fasade krön. Från ingången leder en granittrappa upp till själva kyrkogårdsplanet. Södra ingången har smidda pargrindar med årtal 1886. Grindarna hänger mellan två granitstolpar som uppbär smidesarmaturer från 1953 med gult råglas. Nya kyrkogården har



Södra grinden från 1886.



Ett rikt och varierat bestånd av gravvårdar från olika tider kännetecknar Järnsnäs kyrkogård. Flera grusgravar med stenram är bevarade.



Bårhus från 1961 ingrävt i kyrkogårdens sida.

en ingång i sydvästra hörnet med pargrindar av trä som skall vara kopior av kyrkogårdens gamla grindar.

### Vegetation

Gamla kyrkogården omges – med undantag för sydvästra sidan – av en trädkrans av huvudsakligen äldre lönnar. Längs grusgångarna är häckar av sibirisk ärtbuske planterade. Vid sidan av tornporten växer en cypress och en prydnadsbuske. Nya kyrkogården omges av några spridda lönnar, björkar och askar samt har några enstaka prydnadsbuskar.

### Gångsystem

Raka grusgångar leder från gamla kyrkogårdens ingångar fram till kyrkan. En grusgång omsluter även kyrkan och bildar framför tornporten två små triangulära gräsytor. Åt öster knyter en grusgång samman gamla och nya kyrkogården, den senare har två grusgångar som möts i rät vinkel.

### Gravvårdstyper

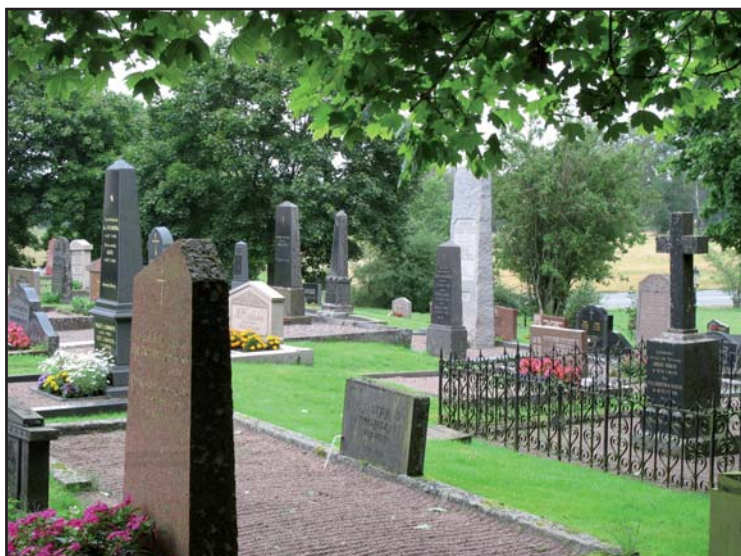
Järnsnäs kyrkogård uppvisar gravkonst från 1600-talet och framåt. Äldst är ett odaterat hjulkors av sandsten, vilket genom jämförelser med ett likartat i Lekeryd med året 1652, kan hänföras till detta sekel. Denna och ytterligare en handhuggen gravvård vittnar om den hantverksmässiga gravkonsten före industrialismen. Två gjutjärnskors representerar de första industriellt producerade gravvårdarna vid bygdens järnbruk. Från förra sekelskiftet finns flera exempel på resliga vårdtyper av granit, vanligen i form av bautasten eller obelisk. Med bestämmelser om maximihöjd på vårdar började status senare visas i bredd istället för höjd. Bruket av grusbäddar med stenram var vanligt bland dessa – liksom hos de föregående – och har i Järnsnäs varit förekommande långt in i efterkrigstiden. Spår av allmänna linjen finns i form av några karaktäristiskt småskaliga vårdar. Under efterkrigstiden blev vårdarna enklare i sina former samt mer och mer uniforma. En orsak var det begränsade utbudet av tillverkare, vilka ofta brukade samma kataloger. En annan orsak var tidens kollektivistiska samhällsanda. Genomgående under hela 1900-talet har granit varit närmast allenarådande som material, mot seklets slut företrädesvis röd granit medan svart präglade de första decennierna.

### Bårhus

Bårhuset från 1961 är beläget i kyrkogårdens nordvästra hörn och ingrävt i dess sida. Gaveln med entrén utgörs av en ofärgad betongmur med borstad cementputs. Porten består av pardörrar med grönmålad träpanel.



## Beskrivning av enskilda kvarter



Kvarter A är ett typiskt köpegravskvarter från förra sekelskiftet med bevarad gruskaraktär och påkostade vårdtyper.

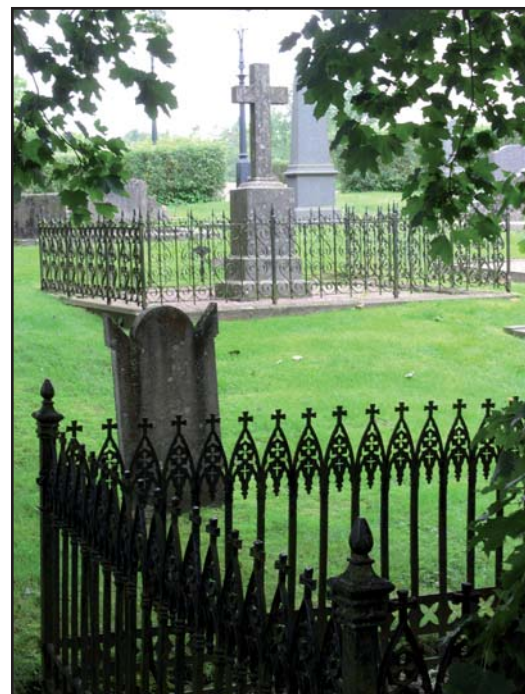
### Kvarter A

#### Allmän karaktär

Kvarter A utgör gamla kyrkogårdens sydöstra del. Terrängen sluttar åt öster med gravarna i nord-sydliga terrasserade rader. Vårdarna är med undantag för de äldsta i sydöstra hörnet vända mot väster. Gruskaraktären är tydlig i detta gamla köpegravskvarter.

#### Gravvårdstyper

Gravvårdsbeståndet i kvarter A är rikt med stor variation i tid och form. De äldsta gravarna återfinns i sydöstra hörnet, varav tre är kyrkoherdegravar. Äldsta vården är ett nygotiskt gjutjärnskors från 1879 över en kvinna från Sund, följt av en nyklassicistisk kalkstensvård från 1880. Ovanlig är vården från 1890 över två barn från Sund; en av granit huggen stubbe som bär en marmorplatta med fjäril i relief (en symbol för livet efter döden). Denna står invid kyrkoherde A D Ponténs grusgrav, vilken inhägnas av ett nygotiskt gjutjärnstaket. Kyrkoherde J Magnis grav är likaså en grusgrav, inhägnad av ett smidesstaket. Inom graven står ett kors i polerad svart granit från 1905, rest av församlingen. Kyrkoherde N P Ekedahls grav från 1867 markeras av en stram sten från 1961. Inom kvarteret finns in allo 28 grusgravar, nästan alla inhägnade med stenram. Dessa gravar har dels högresta obelisker eller bautastenar från tidigt 1900-tal dels låga vårdar från mellan- och efterkrigstid. Mest anslående är den över två meter höga bautastenen i ljus granit från 1919 över en ägare till godset Holmen. Framför allt i östra kanten finns sentida



Kvarterets äldsta gravar finns i dess sydöstra slänt. Bl.a. två av järnstaket inhägnade kyrkoherdegravar och en handhuggen nyklassicistisk vård.

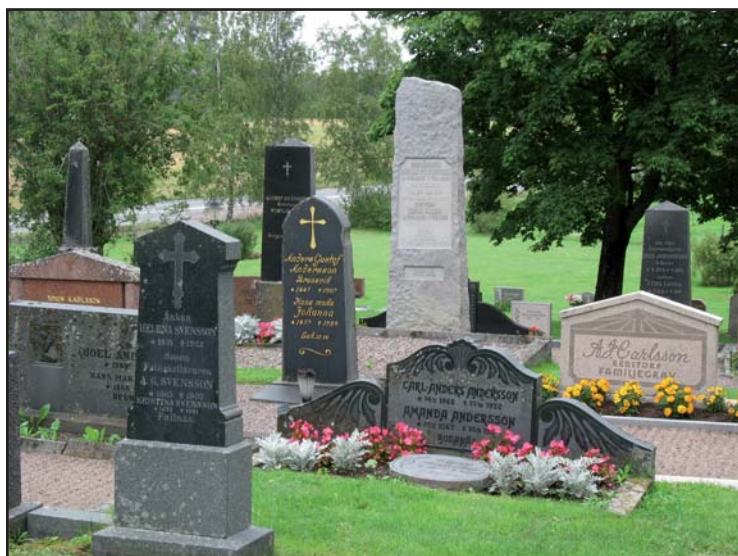


Ovanlig vård från 1890 med relief av en fjäril, en symbol för livet efter döden. I bakgrunden skymtar ett gjutjärnskors.

vårdar, den yngsta från 2006. Titlar är vanligt förekommande på det äldre vårdbeståndet, de som finns är: kyrkoherde, kyrkovård, folkskollärare, poststationsföreståndare, lantbrukare, hemmansägare, lärarinna, godsägare, skräddaremästare.

### Kulturhistorisk bedömning och karaktär

Kvarter A utgör ett renodlat köpegravskvarter från förra sekelskiftet, kyrkogårdens mest statusfulla där gravarna tidigare köptes för "evärdelig tid". Karaktären från tidigt 1900-tal är ovanligt väl bevarad genom det rika beståndet av grusgravar. Gravvårdsbeståndet uppvisar en stor rikedom av former och speglar gravkonstens utveckling från 1800-talet till idag. Särskilt värdefulla är en handhuggen kalkstensvård från 1880 och ett gjutjärnskors från 1879 som representerar övergången från hantverk till industri inom gravkonsten. Karaktärsskapande inslag är förra sekelskiftets påkostade vårdar och två kyrkoherdeggravar som inhägnas av järnstaket. Vårdar med titlar som kyrkoherde, godsägare, kyrkovård, folkskollärare och hemmansägare visar på kvarterets sociala sammansättning och reflekterar ett svunnet ståndssamhälle. Sammanhållna köpegravskvarter med grusbäddar är idag sparsamt företrädade i länet, varför dylika kvarter som måste tillskrivas ett högt kulturhistoriskt värde.



Högresta bautastenar och obelisker m.m. från decennierna kring 1900 samt låga gavelformer från 1900-talets mitt. Grusbäddarna är en väsentlig del av intrycket.



I förgrunden kvarter C, i bakgrunden B. Gravvårdsbeståndet består till stor del av mellan- och efterkrigstidens lågprofilerade typer, men här finns även resligare äldre vårdar och ett gjutjärnskors. Grusbäddar förekommer i en del fall.

## Kvarter B och C

### Allmän karaktär

Kvarter B ligger öster om kyrkan och hänger samman med kvarter C nordost om kyrkan. Terrängen sluttar åt öster och nordost med gravarna i terrasserade linjer. I båda kvarteren finns ett påtagligt inslag av grusgravar, men inte lika dominerande som i kvarter A. I nordvästra änden av kvarter C är vid kyrkogårdsmuren en grusad, av stenramar inhägnad yta för uppställning av borttagna äldre vårdar.

### Gravvårdstyper

Gravvårdsbeståndet är blandat, merparten är mellan- och efterkrigstida med låg profil. Den äldsta av gravarna har två små och mycket ovanliga cementkistor från 1901 respektive 1914 med marmorplatta på gaveln. De yngsta gravarna är huvudsakligen från 1970- och 80-talen i röd granit med typisk rektangulär form. Kvarter B domineeras helt av den vid gamla korgaveln belägna Klintska släktgraven. Denna stora grav hägnas medelst stenram och var ursprungligen grusfylld, men är idag gräsbesädd. Inom gravan finns tio vårdar från 1856–1979, varav märks fyra resliga granitvårdar. En av dem är rest 1902 över fabriksidkaren och riddaren F G Klint med porträttrelief i brons. En häll i röd granit med kopparringar är lagd 1947 över direktören och riddaren J A Klint, vilken var en stor donator till kyrkan. Invid Klintska gravan finns en stor familjegrav från 1945 med grusbädd, tillhörig en ägare till godset Sund. En annan grusgrav från 1906, den Larssonska, har koppling till godset Sundsholm. De båda kvarteren har som allt 16 bevarade grusgravar, de flesta lig-



Klintska gravan är karaktärsskapande.



Ovanliga cementkistor från förra sekelskiftet. I bakgrunden föredömligt uppställda vårdar som borttagits från kvarteren.



Parti av Klintska gravan.

ger samlade i rader. I kvarter C står det andra av kyrkogårdens två gjutjärnskors, detta med årtalet 1910. På de äldre vårdarna finns ofta titel, de som förekommer är: häradsdomare, fabriksidkare, riddare av Vasa- respektive Nordstjärneorden, direktör, tandläkare, byggmästare, kyrkovärd, trotjänarinna. En vård från 1946 bär en referens till Svenska Missionsförbundets sångbok (Sv. Mfb.), ett vittnesbörd om frikyrkligheten i socknen. Vid kyrkogårdsmuren finns 38 borttagna äldre vårdar föredomligt sparade. Dessa härrör från 1883–1946 och är huvudsakligen i svart granit, flera har troligen stått i allmänna linjen (små liggande hällar och småskaliga resta vårdar). Person- och lokalhistoriska värden finns i flera vårdar, bl.a. den över småskolelärarinnan Katarina Spjut från 1921 som enligt inskription bekostats av Jönköpings missionsförening. Titlar som förekommer bland vårdarna är i övrigt handlande, lantbrukare, hemmansägare, landstingsman, kyrkovärd.

#### Kulturhistorisk bedömning och karaktär

Kvarter B och C utgör köpegravskvarter från tidigt 1900-tal med tämligen välbevarad karaktär genom enskilda äldre vårdar och grusgravar. Särskilt karaktärskapande är den stora Klintska släktgravan vid kyrkans gamla korgavel, en statusfylld plats för flera generationer Stockholmsfabrikörer med rötterna i socknen. Den nu gräsbesådda gravytan torde med fördel kunna återläggas i grus och därigenom förstärka den tidiga 1900-talskaraktären på gamla kyrkogårdens östra del. Titlar som häradsdomare och hemmansägare m.m. speglar de båda kvarterens status. Ett gjutjärnskors representerar järnbrukens betydelse för gravkonsten. Person- och lokalhistoriska värden finns i flera av de borttagna vårdar som samlats vid kyrkogårdsmuren.



Titlar på vårdar förmedlar historia. Här en kyrkovärd med maka och trotjänarinna.



Ostra delen av kvarter D. Inom kvarteret finns flera familjegravar med grusbädd och stenram.

## Kvarter D

### Allmän karaktär

Kvarter D har en utsträckt form längs sydvästra delen av kyrkogårdsmuren. Gravarna ligger i nord-sydliga rader vända mot öster, med undantag för de båda västligaste raderna. Terrängen är helt plan. I väster och öster är karaktärsskapande inslag av grusgravar.

### Gravvårdstyper

Gravvårdsbeståndet domineras till antalet av mellan- och efterkrigstidens lågprofilerade stenar, utformade som gavlar till stenramar eller i rektangulär form. Högre stårdar från förra sekelskiftet är dock framträdande genom sin storlek. Inom kvarteret finns 33 bevarade grusgravar med stenram. En av dessa (från 1920) har en idag ovanlig cementram. Kvarterets äldsta vård är ett ensamstående hjulkors av sandsten i nordvästra änden. Detta påträffades vid grävningarna 1904 och uppsattes på platsen. Stenen är sannolikt från 1600-talet eftersom en liknande från denna tid finns på Lekeryds kyrkogård. Idag synnerligen ovanligt är även ett enkelt träkors från 1905 med flagnande vit bemålning. Bland andra intressanta vårdar märks en liten häll från 1922 som i form och inskription anknyter till det sena 1700-talets gravkonst. Tre ensamgravar från 1920-talet är vad som är kvar av de allmänna gravarna. Bland framför allt äldre vårdar finns flera med titel: pastor, hemmansägare, byggmästare, folkskollärare, kyrkovård, prost.

### Kulturhistorisk bedömning och karaktär

Kvarter D är ett sammansatt kvarter med såväl allmänna som enskilda gravar. I västra och östra delarna är det närmast ett traditionellt



Hjulkors av sandsten, troligen från 1600-talet.



Träkors är en företeelse som sällan bevarats på våra kyrkogårdar.

köpegravskvarter från 1900-talets förra hälft med grusgravar och stenramar. Vårdbeståndet är varierat med såväl lågprofilerade som högresta stenar. Ett hjulkors i sandsten speglar lokala gravkonsttraditioner före industrialismen. Ett träkors är det enda som överlevt av en tidigare vanlig gravvårdstyp. Det kulturhistoriska värdet är knutet till karaktärsskapande företeelser som grus och stenramar samt enskilda äldre vårdar och vårdar med titel.

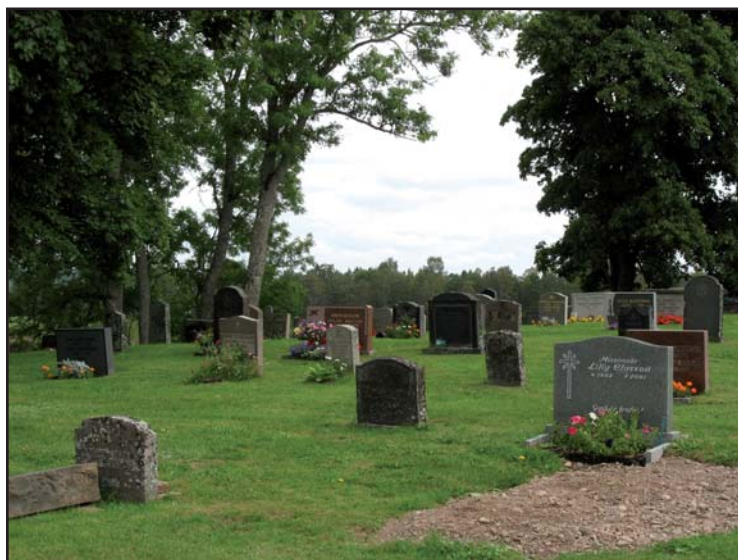
## Kvarter E

### Allmän karaktär

Kvarter E på kyrkogårdens nordvästra del var ursprungligen allmän linje, fast med möjlighet att även köpa plats. Gravarna ligger i nord-sydliga rader i en sammanhängande gräsmatta som i öster ansluter till kvarter C. Vårdarna står vända mot väster. Endast enstaka grusgravar finns.

### Gravvårdstyper

Gravvårdsbeståndet präglas helt av lågprofilerade vårdar från 1930-talet och fram till idag. De äldre vårdarna står kronologiskt och är resta över såväl ensam- som familjegravar. På 1960-talet tycks en stor omläggning ha skett eftersom många vårdar är från sent 1960-tal och tidigt 1970-tal med kronologisk uppställning. De yngsta vårdarna är insprängda i linjerna. Formspråket är övervägande enkelt och svart respektive grå granit dominerar utom bland de yngsta där röd granit är vanligt förekommande. Antalet utpräglade linjegravvårdar är idag litet, 14 stycken från 1913–42 med spridd placering. Dessa är vanligen små liggande hållar eller små resta stenar. Fyra grusgravar finns i kvarteret. Titlar förekommer sparsamt: missionär, mjölnare, soldat, kyrkväktare, urmakare, hemmansägare.



### Kulturhistorisk bedömning och karaktär

Kvarter E är ett gammalt linjegravkvarter som idag har en efterkrigstida karaktär genom sina lågprofilerade vårdar i sammanhängande gräsmatta, en vanlig syn på svenska kyrkogårdar. Linjegravskaraktären kan idag endast skönjas genom på sina ställen kronologiskt sammanhängande gravrader. Det kulturhistoriska värdet ligger i enskilda äldre vårdar med titel.

## Kvarter F

### Allmän karaktär

Kvarter F utgör den nya kyrkogården, invigd 1990. Det är en rektangulär, plan gräsyta som endast tagits i anspråk med en och en halv gravlinje i sin västra del.

### Gravvårdstyper

Gravvårdarna från 1980–2005 är övervägande enhetliga med låg profil och rektangulära former. Vanligaste materialet är röd granit. Den yngsta stenen sticker ut genom sina mer naturliga former och uttrycker vår tids nya betoning av individen. Titlar används ej på vårdarna.

### Kulturhistorisk bedömning och karaktär

Kvarter E är ett ännu föga utnyttjat modernt kvarter med låga vårdar i sammanhängande gräsmatta. Den efterkrigstida karaktären är vanligt förekommande på svenska kyrkogårdar och speglar såväl kyrkogårdsskötselns motorisering som folkhemmets kollektivistiska ideal.



Karaktäristisk liten gravvård som minner om allmänna linjen.



Kvarter F ovan, till vänster kvarter E.



## Kulturhistorisk bedömning av kyrkogården som helhet

Järsnäs kyrkogård har liksom kyrkan medeltida ursprung. Kyrkogården ingår i en sammanhållen kyrkomiljö, där förvisso de enskilda byggnaderna i hög grad förändrats i sen tid. Kyrkogården består av en äldre och en yngre del. Den äldre delen fick sin nuvarande utsträckning 1890 och utgörs av en markant kulle, kringgårdad med stödmurar. Dessa i kombination med ingångarnas smidesgrindar, trädkransens gamla lönnar och de sammanbindande grusgångarna ger bilden av en traditionell landsbygdskyrkogård. Vid gamla kyrkogårdens östra sida är en lägre liggande utvidgning från 1990.



Mitt på gamla kyrkogården har kyrkan ett krönläge med gravkvarteren på de delvis terrasserade slänterna runt om. Häckar längs grusgångarna fyller ett rumsskapande syfte och har hävd sedan 1920-talet. Kvarteren öster och söder om kyrkan är utpräglade köpegravskvarter från förra sekelskiftet. Intrycket präglas av familjegravar med grusbädd, stenram och rikt varierade gravvårdar. Särskilt sammanhållen är karaktären i det sydöstra kvarteret (A) där bl.a. två kyrkoherdegravar med järnstaket finns. Karaktärsskapande är även den stora Klintska släktgraven vid kyrkans östgavel, vars yta idag dock är gräsbesädd. Grusgravarna och deras vidmakthållande är av central betydelse för kyrkogårdens kulturhistoriska värde eftersom dylika ofta bortrationaliserats från länets kyrkogårdar under efterkrigstiden. Det nordvästra kvarteret (E) är gamla allmänna linjen som idag bär en efterkrigstida prägel med låga vårdar i sammanhängande gräsmatta, en vanlig syn på svenska kyrkogårdar som vittnar om kyrkogårdsidealets förändring mot lättskötta ytor och kollektiv anda. Denna karaktär gäller även för den ännu föga utnyttjade nya kyrkogården (F).



Kyrkogårdens kulturhistoriska värden är kopplade till de sammanhållna köpegravskvarteren på gamla kyrkogården och till enskilda äldre vårdar. Kyrkogårdens äldsta vård är ett hjulkors av sandsten, troligen från 1600-talet, vilket liksom en nyklassicistisk kalkstensvård vittnar om lokalt gravkonsthantverk före industrialismens genombrott. Förra sekelskiftets högresta stenar bidrar starkt till gravkvarterens profil och ger historiskt djup, en del har höga konstnärliga värden. Person- och lokalhistoriska värden finns inte bara i gravkvarteren utan även i de borttagna äldre vårdar som förtjänstfullt sparats i kyrkogårdens norra hörn.



Kyrkogårdar rymmer information om personer, gårdsnamn och försvunna yrken. Vårdar med titel ger en bild av socknens sociala sammansättning i gången tid, liksom av Järsnäs som administrativt centrum. På en kyrkogård är det naturligt att gravvårdar och grav-



rätter ändras. Det är dock viktigt att man i den långsiktiga förvaltningen är uppmärksam på att bevara de olika delarnas karaktär och att gravvårdar från olika tider finns representerade.

**Att tänka på i förvaltning av kyrkogården:**

- Murar, nivåskillnader, smidesgrindar, grindstolpar, grusgångar, häckar och äldre lövträd är väsentliga delar av kyrkogårdens gestaltning.
- Vårdar äldre än 1940 eller med titel bör bevaras på plats liksom grusbäddar och inhägnader. Vårdar äldre än 1850, gjutjärnskors och träkors skall finnas med på kyrkans inventarieförteckning.



## Referenser

### Arkiv

Jönköpings läns museums arkiv. (JLM)

Lantmäterimyndigheternas arkiv.

Lekeryds pastorats arkiv.

Länsstyrelsen i Jönköpings arkiv, med kopior ur ATA. (JLST)

### Tryckta källor

Järsnäs sockenbok. Huskvarna 2007.

Jönköpings kommun. Landsbygden. Kulturhistorisk utredning. Jönköpings läns museum 1988.

Rogberg, Samuel. Historisk beskrifning om Småland. Karlskrona 1770.

Sverige. Geografisk beskrivning. Del IV. Stockholm 1931.

Sveriges bebyggelse. Landsbygden. Jönköpings län III. Uddevalla 1956.

## Tekniska och administrativa uppgifter

Jönköpings läns museums dnr: . . . . . 336/05

Beställare: . . . . . Växjö stift

Fastighetsägare: . . . . . Lekeryds kyrkliga samfällighet

Rapportansvarig: . . . . . Robin Gullbrandsson

Foto: . . . . . Robin Gullbrandsson

Län: . . . . . Jönköpings län

Kommun: . . . . . Jönköpings kommun

Socken: . . . . . Järsnäs socken

Fastighetsbeteckning: . . . . . Järsnäs Kyrkogården 1:1

Belägenhet: . . . . . Ekonomiska kartans blad Järsnäs  
7E 1f.

Dokumentationsmaterialet förvaras i Jönköpings läns museums arkiv