



1995-06-21

221-827-95

Kopia  
Enligt förteckning  
sista sidan

Länsstyrelsen i  
Gotlands län  
1995-07-31

Överklagande har  
ej skett inom fö-  
reskriven tid.

*Eva Jacobsson*

Eva Jacobsson  
Registrator

Byggnadsminnesförklaring (BM) av fastigheten  
Remmaren 10, Norra Murgatan 3 i Visby, Gotland.



310-3594-1995  
Riksantikvarieämbetet och  
Statens historiska museer

Ink. 1995-08-23

Dnr:.....

### BESLUT

Visby innerstad har bevarat egenarten hos gången tids byggnadsskick och är därför att anse som synnerligen märklig. Fastigheten Remmaren 10 ingår som en välbevarad del av denna bebyggelsemiljö. Länsstyrelsen förklarar med stöd av 3 kap 1§ första stycket lag (1988:950) om kulturminnen mm denna fastighet för byggnadsminne (BM).

BM-förklaringen av ovan angivna fastighet skall omfatta bostadshuset enligt bifogade karta.

### BYGGNADSBESKRIVNING

Huset på fastigheten är ett bulhus vilket är uppfört i en våning med vind. Bulhuset är uppfört samma år som kvarteret Remmaren bildades, m a o år 1782.

Husets plana och breda bular ligger i dagen mot Norra Murgatan. Riändarna är utskjutande och har svagt fasade kanter.

Huset är tjärat och har ljusgula snickerier utvändigt. Det brutna taket är idag täckt med enkupigt tegel.

Ursprungligen är huset en s k gotisk enkelstuga med ytterdörren mitt på fasaden.

Huset ansågs i den kulturhistoriska inventeringen år 1952-53 vara av kulturhistoriskt värde, K 2, p g a sin välbevarade exteriör.

Byggnaden har förändrats i och med om- och tillbyggnader genom åren. Trots detta har husets exteriöra värden bevarats. När det gäller interiören har planlösningen förändrats, delvis på en tillbyggnad bakåt, åt väster. Rumsindelningen i den äldre delen av huset är trots detta i stort sett densamma.

#### SKYDDSFÖRESKRIFTER

Länsstyrelsen meddelar enligt 3 kap 2§ samma lag följande skyddsföreskrifter:

1. Ovan angiven byggnad får inte rivas eller till sitt yttre byggas om eller till. Inga förändringar får heller ske vad gäller stomme, tak- och fasadmaterial eller övrig exteriör utformning.

Eventuella ändringar och tillägg på tomten såsom uppsättning av anordningar som antenner, markiser, skyltar, lampor mm skall utföras i samråd med länsstyrelsen.

Gårdsplank ingår i BM och får endast ändras i samråd med länsstyrelsen.

2. I byggnadens inre får inte göras ingrepp i eller ändring av bärande konstruktioner eller rumsindelningen i den äldre delen av huset.
3. Byggnaden skall underhållas så den inte förfaller. Vid underhålls- och reparationsarbeten får endast traditionella och till byggnaden anpassade material och metoder användas. Utförandet skall ske på sådant sätt att det kulturhistoriska värdet inte minskar.

#### FRAMTIDA ÅTGÄRDER

Före underhåll eller restaurering skall kontakt tas med länsstyrelsens kulturmiljöenhet. Råd om åtgärder ges av länsstyrelsen.

Till beslutet bifogas länsstyrelsens förslag till riktlinjer för framtida upprustningsarbeten.

Även för BM prövas bygglovpliktiga åtgärder på sedvanligt sätt i kommunens byggnadsnämnd. Stadsarkitektkontoret bör kontaktas i osäkra fall.

Länsstyrelsen  
Gotlands län

Kulturmiljöenheten

BESLUT

1995-06-21

221-827-95

EV ÄNDRING AV EV

Om ändring av byggnadsminnet i strid mot de meddelade skyddsföreskrifterna anses nödvändig av särskilda skäl, får länsstyrelsen enligt 3 kap 14§ lag om kulturminnen mm meddela tillstånd härtill.

EV ÖVERKLAGANDE AV BESLUTET

Detta beslut kan överklagas hos länsrätten, se bilaga formulär C. Beslutet skall enligt 3 kap 1§ lag om kulturminnen mm tillämpas utan hinder av att ev talan förs mot beslutet.

BESLUTANDE MM

Beslut i detta ärende har fattats av landshövding Thorsten Andersson.

Föredragande har varit tf länsantikvarie Christian Runeby.

I den slutliga handläggningen har även deltagit förste länsassessorn Nils Strehlenert.

  
Thorsten Andersson

  
Christian Runeby

Kopia

RAÄ

Byggnadsnämnden

Gotlands Fornsal

Kultur- och fritidsnämnden

Kopia av lagakraftvunnet beslut

RAÄ

Inskrivningsmyndigheten

Fastighetsregistermyndigheten

Gotlands Fornsal

Byggnadsnämnden

Planenheten

Länsantikvariet

RIKTLINJER FÖR FRAMTIDA UPPRUSTNINGSPÅRBEITEN (Förslag)

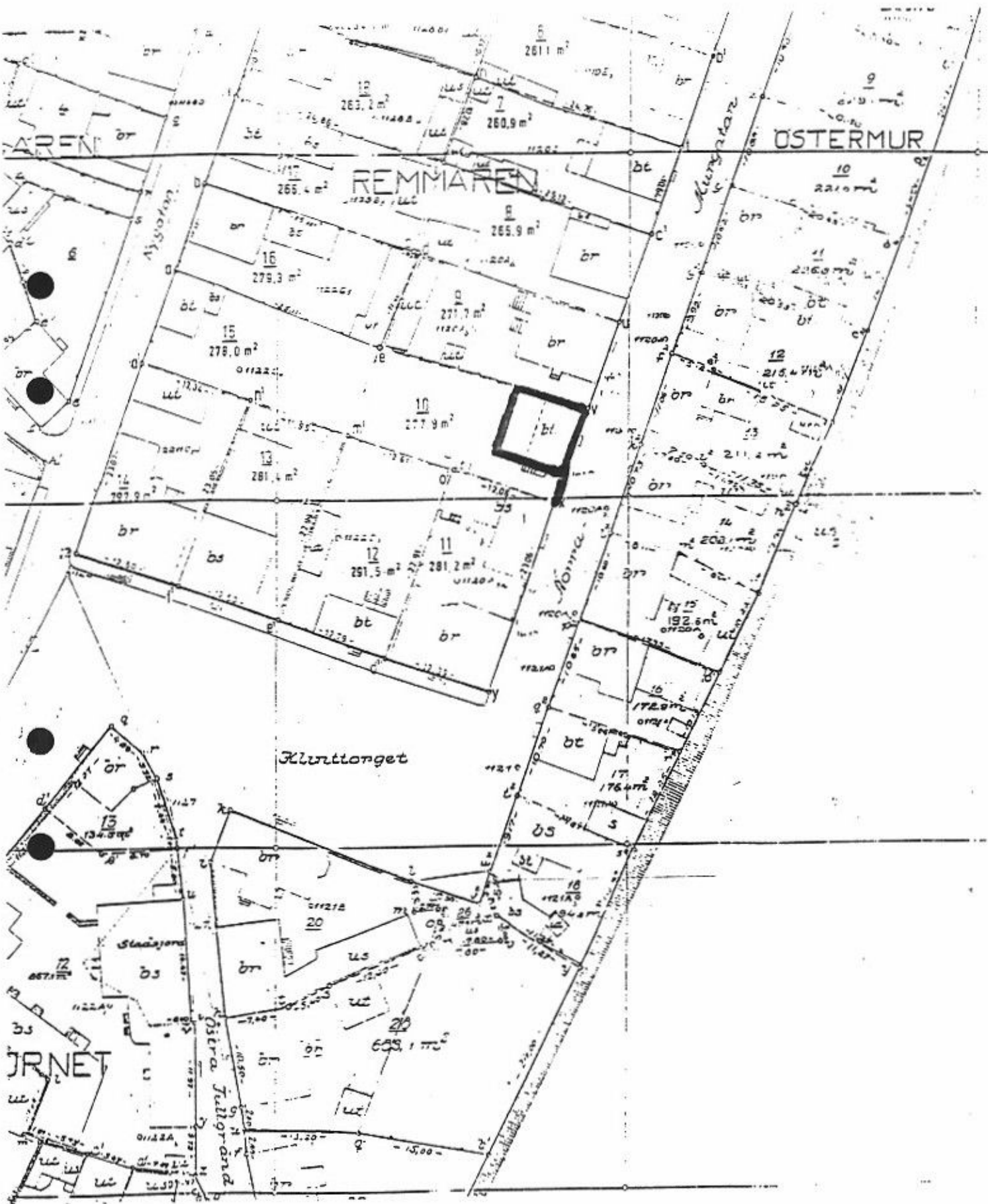
(Observera att ändring som strider mot BM:s skydds- föreskrifter kräver länsstyrelsens tillstånd. Bygg- lovpliktiga åtgärder prövas i kommunens byggnads- nämnd.)

Husets fasader skall även i fortsättningen under- hållas med ren trätjära.

Fönster- samt dörrsnickerier bör underhållas med ren linoljefärg. Enligt äldre källa har dessa snickerier tidigare varit gröna vilket vid framtida upprustning av huset kan återskapas. Länsstyrelsen kan bistå med färgförslag.

Vid framtida utbyte av fönsterluckor kan nuvarande luckor ersättas av kraftigare luckor med liggande panel. Äldre fotografi av huset visar att denna typ av fönsterluckor tidigare funnits på huset. J.W. Hamner tog bilden omkring år 1900, Nordiska Museet.

Ytterdörr liksom fönsterluckor bör vid framtida om- målning liksom övriga utvändiga snickerier målas med ren linoljefärg i samma kulör.



ÅRSTEN

ÖSTERMUR

REMMAREN

Klintonget

JÄRNET

Stadsjord

Östra Jullerånda

2611 m<sup>2</sup>  
263.2 m<sup>2</sup>  
260.9 m<sup>2</sup>  
265.4 m<sup>2</sup>  
265.9 m<sup>2</sup>  
279.3 m<sup>2</sup>  
278.0 m<sup>2</sup>  
277.9 m<sup>2</sup>  
281.4 m<sup>2</sup>  
281.2 m<sup>2</sup>  
281.5 m<sup>2</sup>  
200.0 m<sup>2</sup>  
215.4 m<sup>2</sup>  
211.2 m<sup>2</sup>  
192.6 m<sup>2</sup>  
172.9 m<sup>2</sup>  
176.4 m<sup>2</sup>  
639.1 m<sup>2</sup>