



Hulterstad kyrkogård

Hulterstad församling, Växjö stift, Kalmar län

Kulturhistorisk inventering av kyrkogårdar/
begravningsplatser i Växjö stift 2006



Magdalena Jonsson
Kyrkoantikvariska rapporter 2006, Kalmar läns museum

Innehåll

INLEDNING	3
Bakgrund	3
Syfte	3
Kulturminneslagen och Begravningslagen	3
Kulturhistorisk bedömning	4
Inventeringens uppläggning och rapport	4
Kort kyrkogårdshistorik	5
Växjö stift – en kort historik	5
Ölandsresenärer	6
HULTERSTADS KYRKOGÅRD	8
Kyrkomiljön	8
Kyrkan	8
Kyrkogårdens historik	8
Beskrivning av kyrkogården idag	10
Beskrivning av enskilda kvarter/områden med kulturhistorisk bedömning	14
KULTURHISTORISK BEDÖMNING AV KYRKOGÅRDEN I DESS HELHET	20
ARKIV OCH LITTERATUR	
Bilagor:	
Kulturminneslagen	

INLEDNING

Bakgrund

Svenska kyrkan har sedan kristendomens införande svarat för begravning och omhändertagande av döda. I varje socken har inrättats kyrkogårdar för ändamålet. I en stor del av Sveriges församlingar utgör kyrkogården den äldsta bevarade delen av församlingens anläggningar. Ofta har kyrkogården medeltida ursprung. Sedan Svenska kyrkan och staten skildes åt har kyrkan ansvaret för sina egna kulturarvsfrågor. Kunskapen om kyrkogårdarnas kulturhistoriska värden är dock fragmentarisk. Detta medför att skötseln av den vigda platsen ofta saknar antagna riktlinjer eller vårdprogram där kulturarvshänsyn utgjort planeringsförutsättning. Med utgångspunkt i behovet av att förbättra kunskapen om våra kyrkogårdar och begravningsplatser genomförs en stiftsövergripande kulturhistorisk inventering i Växjö stift.

Begravningsväsendet i Sverige är numera en statlig angelägenhet bekostad av begravningsavgiften men den utförs fortfarande som under tidigare århundraden av kyrkan. Varje församling eller samfällighet som önskar söka kyrkoantikvarisk ersättning för värden av kulturarvet måste före 2009 ha upprättat en av stiftet godkänd vård- och underhållsplanering. Denna planering skall visa hur kulturarvets värden skall bevaras. Det är såväl på församlingsnivå som på stiftsnivå nödvändigt att ha kunskap om det kyrkliga kulturarvet. Såväl kortsiktig som långsiktig planering är ett ansvar för båda. För stiftets innebär planeringen att bruka de gemensamma resurserna på ett ändamålsenligt sätt. Den kyrkoantikvariska ersättningen förutsätter en övergripande kunskap om de kulturhistoriska värdena för att medlen skall göra största möjliga kulturhistoriska nytta. Länsstyrelsen skall i sin myndighetsutövning stödja detta arbete samt har ett regionalt tillsynsansvar för kulturmiljövården.

På uppdrag av Växjö stift utför Kalmar läns museum inventeringen av kyrkogårdar/begravningsplatser inom stiftets del av Kalmar län. Arbetet bekostas av medel från den kyrkoantikvariska ersättningen och omfattar de till Svenska kyrkan hörande kyrkogårdarna/begravningsplatserna som omfattas av kulturminneslagens § 4. Lagen gäller begravningsplatser som är tillkomna före utgången av år 1939 och ytterligare några som skyddas genom särskilt beslut av Riksantikvarieämbetet.

Syfte

Den översiktliga inventerings syfte är att:

- ta fram övergripande kunskap om kulturarvet som underlag för församlingens/samfällighetens planering för och förvaltning av kyrkogårdar och begravningsplatser
- ta fram underlag för myndigheter och kyrkan regionalt för handläggning av kyrkoärenden enligt kulturminneslagen och olika finansiella stödsystem
- skapa ett gemensamt kunskapsunderlag för kulturhistorisk värdering och prioritering samt i sig utgöra ett samlat forskningsmaterial
- dessutom verka för ökad förståelse för kyrkogårdens kulturarv såväl lokalt som i kontakter mellan kyrkan och samhället

Kulturminneslagen och begravningslagen

Enligt Lag om kulturminnen m m (SFS 1988:950) skall Svenska kyrkans *kyrkobyggnader, kyrkotomter och begravningsplatser* vårdas och underhållas så att deras kulturhistoriska värde inte minskas. Tillstånd måste sökas hos länsstyrelsen för att göra väsentliga förändringar på kyrkogården. (Se vidare i bilaga om Kulturminneslagen). Begravningslagen (SFS 1990:1144).

anger att en gravvård ägs av gravrättsinnehavaren. När en gravanordning har blivit uppsatt, får den inte föras bort utan upplåtarens medgivande. När gravrätten upphör har ägaren rätt till gravvården. Om gravrättsinnehavaren inte vill gör anspråk på gravvården inom 6 månader tillfaller gravvården upplåtaren, alltså församlingen. Vidare säger lagen: Om en gravanordning har tillfallit upplåtaren och den är av kulturhistoriskt värde eller av annat skäl bör bevaras för framtiden, skall upplåtaren om möjligt lämna kvar den på platsen. Om gravanordningen ändå måste föras bort från gravplatsen, skall den åter ställas upp inom begravningsplatsen eller på någon annan lämplig och därtill avsedd plats”.

Kulturhistorisk bedömning

Alla gravvårdar bär på sin historia och kan berätta om en person, en familj, stilhistoria och begravningstraditioner. I rapporten anges exempel på typer av gravvårdar som utifrån skilda kriterier bedöms som kulturhistoriskt värdefulla. Generellt gäller att ålderdomliga gravvårdar från tiden fram till 1850 bör föras in i kyrkans inventarieförteckning. Detta gäller även gravstaket och gravvårdar i gjutjärn och smidesjärn liksom äldre vårdar av trä. Många andra gravstenar har också ett kulturhistoriskt värde som kan kopplas till gravvårdens utförande - material, konstnärligt utförande eller till en person- lokal/personhistoriskt värde. Inventeringen omfattar i första hand enbart gravvårdar ute på kyrkogården. I flera kyrkor finns det dock gravvårdar som förvaras i kyrkan eller i lokal i anslutning till kyrkan. Ofta har dessa ett stort kulturhistoriskt värde och bör tas med i kyrkans inventarieförteckning.

Den kulturhistoriska bedömningen görs utifrån principer som tagits fram av och fortlöpande diskuteras med representanter för Växjö och Linköpings stift, samt länsstyrelserna och läns museerna i Kronobergs, Jönköpings, Östergötlands och Kalmar län. En kulturhistorisk bedömning är aldrig definitiv utan hela tiden föremål för omvärderingar. Vid bedömningen tas hänsyn till varje enskild kyrkogårds egna värden, men också till värden i förhållande till andra kyrkogårdar i stiftet och övriga landet. Inför varje planerad förändring skall tillstånd inhämtas från länsstyrelsen och varje ärende behandlas där från fall till fall. Den kulturhistoriska bedömningen utgör underlag för beslut om vilka åtgärder som kan vara berättigade till kyrkoantikvarisk ersättning.

Inventeringens uppläggning och rapport

Rapporten består av en historik över kyrkogården samt en beskrivning i ord och bild av kyrkogården som helhet och de olika kvarteren/områdena. En kulturhistorisk bedömning görs av varje kvarter/område samt över kyrkogården i dess helhet. Arbetet har varit uppdelat i en fältdel med inventering och fotografering samt en arkivgenomgång. De aktuella arkiv som gått igenom har främst varit läns museets topografiska arkiv och Antikvarisk-topografiska arkivet, Riksantikvarieämbetet i Stockholm. Uppgifter har vidare hämtats från aktuell litteratur däribland hembygdslitteratur. I viss mån har lantmäteriets handlingar och kartor nyttjats. De i rapporten redovisade arkivuppgifterna utgör en sammanfattning av genomgångna arkiv och ska inte ses som inte en komplett beskrivning av händelser i kyrkogårdens utveckling. Arbetet inkluderar en omfattande fotodokumentation varav endast en mindre del är presenterad i rapporten.

Fältarbetet och rapporterna har utförts av antikvarier Magnus Johansson, Magdalena Jonsson, Cecilia Ring och Liselotte Jumme vid Kalmar läns museum. Rapporterna finns tillgängliga på Växjö stift, Länsstyrelsen i Kalmar län, Kalmar läns museum samt på respektive kyrklig samfällighet.

Kort kyrkogårdshistorik

En kyrkogård skiljer sig från en begravningsplats på så vis att den ligger i direkt anslutning till en kyrkobyggnad. En begravningsplats rymmer ofta ett kapell inom sitt område. I förhistorisk tid varierade gravskicket mellan brandgravar och jordbegravningar.

Kristendomens införande innebar bl a att kremering av kroppar förbjöds. Längre begravdes människor i närheten av sina hem, men under medeltiden anlades kyrkogårdar i allt högre utsträckning kring kyrkorna. Kyrkogårdens område delades först upp mellan byarna, med byvisa begravningar, senare i hemman. Den medeltida begravningsplatsen bestod troligen av ängslika områden kring kyrkan där de välbärgades gravminnen i form av stenkors, tumbor och hällar stod uppställda. Enklare gravar kunde markeras av en liten kulle eller ett träkors. Kyrkogården omgärdades vanligen av träbalkar med spåntak. I mitten av 1700-talet kom ett kungligt påbud om att kyrkogårdsmuren, eller bogårdsmuren som man då kallade den, skulle vara uppförd av gråsten utan bruk, alltså kallmurade. I början av 1800-talet tillät man att de murades med kalkbruk om de täcktes med tak. Reformationen innebar på många sätt en förändrad syn på det som hörde kyrkan till. Många kyrkogårdar lämnades vind för våg, murar revs och djuren betade fritt i markerna. Först under 1700-talet började man visa mer intresse för kyrkogårdarnas vård och utformning.

Före 1800-talet var det vanligt att människor av högre stånd begravdes inne i kyrkan, medan vanligt folk begravdes på anonyma allmänningar kring kyrkan. Under 1700-talets slut ökade protesterna mot begravningar i kyrkan då det ansågs ohygieniskt och orsakade stort obehag, speciellt sommartid. År 1815 beslöt Sveriges riksdag om att begravningsplatser skulle anläggas utanför städer och byar, också det av hygieniska skäl. I bland annat Västervik och Kalmar finns sådana begravningsplatser. Först efter 1815 blev det också mer allmänt förekommande med genomgripande planläggning av kyrkogårdarna med gångsystem och planteringar. Det blev också allt vanligare med planteringar av träd kring kyrkogården, sk trädkrans. Genom 1815 års förordning förbjöds definitivt begravningar inne i kyrkan. Kyrkogårdar och begravningsplatser uppdelades i områden där den dödes familj fick köpa gravplats, och områden som var gratis. Dessa senare områden kallades vanligen allmänna linjen. Här begravdes människor i den ordning de avled. Det innebar bl a att äkta makar inte blev begravningsbredvid varandra. Fram till 1960-talet fanns bruket av linjegravar. Under 1800-talets senare hälft blev det allt vanligare för samhällets arbetare och medelklass att skaffa sig egen gravplats. Samtidigt blev de förmögna gravvårdar allt mer påkostade. Vid ungefär samma tid började man anlägga kyrkogårdar med en mindre strikt utformning, än den tidigare, och med ett mer naturinspirerat utseende. Vid 1900-talets mitt anlades kyrkogårdar med en större anpassning till den lokala topografin och de lokala växtförhållandena, bl a tillkom många skogskyrkogårdar. I och med att man började använda moderna maskiner har skötseln av kyrkogårdarna delvis förändrats. Tidigare grusgravsområden har sätts igen och staket och andra detaljer har tagits bort för att underlätta arbetet. Under de senaste decennierna har minneslundar tillkommit på nästan samtliga kyrkogårdar.

Växjö stift – en kort historik

Småland och Öland var under tidigaste kristna tid knutna till stiftet i Hamburg- Bremen. År 1103 lyckades den danske kungen genom intrigerande med påven och tyska kejsaren tillskapa det nordiska ärkestiftet. Utbrytningen fick sitt biskopssäte i Lund och den nordiska kyrkoprovinsen styrdes under tre kvarts sekel från Danmark. Ärkestiftet i Lund omfattade hela nordliga Europa med Skandinavien och Island, de nordatlantiska öarna samt Grönland. Den kyrkliga expansionen med byggande av de första kyrkorna i Småland och på Öland bär därför tydliga spår av sydskanandinavisk påverkan.

Stiftsbildningarna i den svenska delen av kyrkoprovinen pågick dock samtidigt och när Uppsala blev ärkebiskopssäte 1634 bestod den nya svenska kyrkoprovinen av fyra stift jämte Uppsala, nämligen Linköping, Skara, Strängnäs och Västerås. Sex år senare omtalas i ett gåvobrev en biskop i Växjö vid namn Balduin. Växjö stift måste därför ha tillkommit mellan 1164 och 1170.

Det nya stiftet skapades genom utbrytning från Linköpings stift och kom att omfatta Varend, Finnveden, och Njudung. Värendsdelens utgjordes av fem härader, Allbo, Kinnevald, Konga, Norrvidinge samt Uppvidinge. Finnveden bestod av Sunnerbo, Östbo och Västbo medan Njudung var uppdelat i två härader, Västra och Östra Njudung.

Växjö stifts gränser mot Linköpings stift kom dock snart att bli föremål för diskussioner. Tvisten löstes först genom den påvelige legaten Vilhelm av Sabinas skiljedom 1248. Växjö stift kom efter domen att endast omfattas av Varend vilket gjorde stiftet till det minsta i landet vid den tiden. Området som motsvaras av nuvarande Kalmar län tillhörde under medeltiden Linköpings stift.

År 1555 blev Norra och Södra Møre samt Öland ett självständigt kyrkligt förvaltningsområde, ett s k ordinarie domne, inom Linköpings stift. Ordinarie domnen inrättades av Gustaf Vasa och var ett sätt att minska biskoparnas makt. Vid samma tidpunkt överfördes det gamla folklandet Finnveden till Växjö stift. Finnveden hade dessförinnan tillhört både Skara och Linköpings stift. År 1583 upphörde Kalmars och även Jönköpings ordinarie domnen. Man återgick då praktiskt taget till den gamla stiftsindelningen där områdena kring Jönköping, Tveta, Vista och Norra Vedbo återfördes till Linköpings stift och Mo härad till Skara stift. Östbo och Västra Njudung lades till Växjö stift dit också Östra Njudung fogades från Linköpings stift. År 1621 fogades också Tveta och Vista härader till stiftet i Växjö.

Kalmar blev åter ett kyrkligt förvaltningsområde 1603 då man blev superintendentia. En superintendentia är ett område som avskilts från ett äldre stift och som senare fick status av eget stift. Ursprungligen ingick hela Kalmar län utom Tjust i superintendentian men med tiden kom Sevede, Aspeland och Tuna län att övergå till Linköpings stift. När Kalmar 1678 blev eget stift omfattade det Södra och Norra Møre, Handbörd, Stranda och Öland. Denna indelning bevarades fram till 1903 då det beslutades att Kalmar stift uppgick i Växjö stift. Sammanslagningen realiserades 1915 då Kalmars biskop Tottie avled. För närvarande har Växjö stift 222 församlingar. Stiftets minsta församling är Jälluntofta med knappt 60 kyrkotillhöriga och den största är Jönköping Sofia med 21 850 tillhöriga. I stiftet finns drygt 300 präster och drygt 100 diakoner. Inom stiftet finns cirka 350 äldre kyrkor och antalet medeltida kyrkobyggnader är stort. De flesta sockenkyrkor omges dessutom av medeltida kyrkogårdar. Under 1900-talet har det tillkommit nya begravningsplatser och även nya kyrkor i städerna.

Ölandsresenärer

Öland tilldrog sig tidigt uppmärksamhet från antikvariska myndigheter och historiskt intresserade. De ålderdomliga medeltida kyrkorna, varav flera fanns kvar in på 1800-talet, samt den stora mängden av förhistoriska lämningar gjorde ön till ett spännande resmål. Somliga reste på uppdrag, andra av egen vilja och intresse. Resorna dokumenterades i dagböcker och anteckningar. I detta material finns rikligt med uppgifter om kyrkobyggnaderna, inventarier, fornlämningar m.m. Däremot finns få uppgifter om kyrkogårdarna. Flertalet av de tidiga ölandsresenärerna var dock duktiga tecknare och deras bilder kan idag lämna många värdefulla uppgifter om hur den kyrkogård som omgav kyrkan

såg ut. Det är först med Gunnar Håkanssons "Öländska personminnen", där flera av de äldre öländska gravvårdarna finns dokumenterade, samt Ragnhild Boströms skrifter i serien "Sveriges kyrkor, Öland" som mera omfattande skriftlig dokumentation om kyrkogårdarna förekommer. "Sveriges kyrkor, Öland" finns inte för öns samtliga kyrkor men i de fall de har utgivits finns ett kapitel om kyrkogården som berättar deras historia från 1500-talet fram till mitten av 1900-talet. I rapporterna från inventeringen av Ölands kyrkogårdar hänvisas till flera ölandsresenärer. Här följer en kort presentation av de mest betydelsefulla personerna och deras arbeten.

Jonas Haquini Rhezelius

J H Rhezelius gjorde 1634 en antikvarisk inventeringsexpedition på Öland och i östra Småland. Resan gjordes på uppdrag av Kammarkollegiet. Sverige hade börjat växa fram som en stormakt i norra Europa och en stormakt krävde naturligtvis en storslagen historia. Rhezelius anteckningar och bilder från resan förvaras idag på Kungliga biblioteket i Stockholm.

Petrus Frigelius

Petrus Frigelius var präst och en stor del av sitt liv verksam i Madesjö socken. Under somrarna 1746-55 reste han runt på Öland och dokumenterade av eget intresse bl.a. öns kyrkor. Han var den förste som gjorde avbildningar även av kyrkornas norrsida. Teckningarna återger noggrant olika detaljer, men har fel proportioner.

Nils Isak Löfgren

N I Löfgren var som präst verksam i bl.a. Högsby 1860-81. Han var även fornforskare och mycket intresserad av Öland i en tid då många av öns medeltida kyrkor revs eller byggdes om. Hans skicklighet som tecknare gjorde också att han på många församlingars uppdrag mätte upp den gamla kyrkan och uppgjorde ritningar för en ny.

Abraham Ahlqvist

A Ahlqvist var verksam som präst i Runsten 1827-44. Han var god vän med N I Löfgren som han träffade första gången 1818. Ahlqvist utgav boken Ölands historia och beskrivning där Löfgren bidragit med texter och teckningar. Arbetet hade påbörjats av Ahlqvists far och det blev för sonen en mycket viktig uppgift att fullfölja det arbetet. A Ahlqvist ligger idag begravd på Runstens kyrkogård.

HULTERSTAD KYRKOGRÅRD

Fastighetsbeteckning: Hulterstads kyrka 1:1, Hulterstad socken, Mörbylånga kommun, Södra Ölands härad, Kalmar län, Öland.

Befolkningstal: 1870: 1287 inv, 1920: 773 inv, 1957: 520 inv, 2001: 260 inv.

Kyrkomiljön

Hulterstads kyrka och kyrkogård ligger på södra Ölands östra sida, i höjd med Kastlösa på den västra sidan. Genom byn går vägen från Föra i norr till Ottenby i söder som binder samman byar och samhällen på Ölands östra sida. Kyrkplatsen ligger i norra delen av byn Hulterstad. Här finns ännu flera aktiva jordbruk. Väster om kyrkan är det inte långt ut till Alvaret och i öster breder åkrarna ut sig. Söder om kyrkan ligger prästgården som idag ägs av privatpersoner. Mellan kyrkan och kyrkogården ligger en byggnad som troligen har varit prästgårdens brygghus. Idag ägs byggnaden av församlingen. Huset har nyligen renoverats och här finns idag toaletter för kyrkogårdens besökare samt förråd.

Kyrkan

Den första stenkyrkan i Hulterstad byggdes under 1100-talets första hälft. Man tror dock att stenkyrkan har föregåtts av en träkyrka men rester efter en sådan har inte påträffats. Stenkyrkan som uppfördes var treskeppig med ett brett västtorn krönt av två mindre torn, ett sk tvillingorn. Under 1200-talet byggdes kyrkan, liksom så många andra öländska kyrkor om för att också fungera som försvarsanläggning. En av förändringarna var att tornet byggdes om. Under 1700-talet ökade socknens befolkning vilket gjorde att det blev trångt i den medeltida kyrkan. Man tog därför beslutet att riva det medeltida långhuset. 1803 stod det nya långhuset, koret och sakristian klara. Då hade också tornet fått en ny lanternin. Byggnaden hade ritats av arkitekt G af Sillén och byggmästare var J Söderström och H Wermelin. Under 1800-talet och 1900-talet har kyrkan renoverats vid flera tillfällen bl a 1950-51 och senast 1983. I kyrkan förvaras flera runstensfragment. Kyrkans långhus präglas idag såväl interiört som exteriört av klassicistiska stildrag medan tornet trots lanterninen från 1803 har en ålderdomligare prägel.

Kyrkogårdens historik

Hulterstads socken omtalas första gången i slutet av 1200-talet men mycket talar för att socknen och kyrkan var äldre än så. Kanske fanns här en träkyrka redan på 1000-talet. För detta talar bl.a. fynd av runstensfragment från detta århundrade med kristna inskrifter. Dessa gravmonument kan ha stått på kyrkogården som omgav träkyrkan.

Den kyrka av sten som började byggas i början av 1100-talet var troligen en av Ölands största vid den här tiden. Under medeltiden och århundradena därefter blev det vanligt att de som var förmögna begravdes inne i kyrkan. De som inte har råd med en gravplats inne i kyrkan begravdes på kyrkogården. Hur denna såg ut under medeltiden vet vi inte. Vi kan utgå ifrån att platsen varit omgärdad, troligen av stenmur, för att utestänga boskapen. Den äldsta avbildningen som ger en liten ledtråd till hur kyrkogården kan ha sett ut är en lantmäterikarta från 1641. Kyrkogården är här utritad som ett rektangulärt område med kyrkan placerad i södra delen. Denna form återkommer på lantmäterikartor från 1682 och 1733. År 1753 besöktes kyrkan av Petrus Frigelius som tecknade kyrkan från söder och norr. På hans teckning finns bara ett mindre område i norr. Frigelius brukar anses som noggrann men proportionerna i bilderna stämmer inte alltid. Hans främsta avsikt var också att avbilda kyrkan, inte kyrkogården. Det förefaller därför troligt att det i det här fallet är Frigelius avbildning som inte riktigt stämmer.

Den rektangulära formen förefaller kyrkogården ha behållit under flera århundraden och kanske såg den ut så här redan under medeltiden. De största delarna av kyrkogården ligger idag liksom på lantmäterikartorna norr om kyrkan. Områden norr om en kyrka betraktades i folktron från tidig medeltid fram till mitten av 1800-talet som en sämre sida. I många församlingar begravdes här brottslingar och de som tagit sitt liv. Att kyrkogården i Hulterstad främst ligger norr om kyrkan kan ha naturliga förklaringar som ägoförhållanden och markens lämplighet, men det kan också vara ett belägg för att platsen haft en historia före det att stenkyrkan byggdes. Under tidig kristen tid, omkring år 1000-1100, hade norr sidan ännu inte fått sitt dåliga rykte. En kyrkogård som då anlades norr om kyrkan uppfattades troligen inte som något negativt.

På endast en av de avbildningar från 1700- och 1800-talen är en ingång till kyrkogården inritad. Det är på Peter Frigelius teckning från 1753. På denna bild syns en ingång överbyggd med ett tak i kyrkogårdens södra mur. Ytterligare två ingångar ska ha funnits, en i norr och en i öster. Vid ingångarna i norr och söder ska också ha funnits klivstättor. Dessa användes istället för ingångarna eftersom de sistnämnda hade grindar som ofta hölls låsta för att utestänga boskapen från kyrkogården. På Frigelius teckning ses också en klockstapel öster om kyrkan.

Några år efter att Frigelius ritade av kyrkan byggdes ett benhus i kyrkogårdens nordvästra hörn. I ett benhus samlades de skelettdelar som kom i dagen när man grävde om gravar. År 1800 murades den östra ingången till kyrkogården igen. Traditionen att begrava inne i kyrkan upphörde i Hulterstad 1803. Då byggdes den nya kyrkan och i denna gjordes inga begravingar under kyrkgolvet. De gravar som fanns i den gamla kyrkan öppnades i samband med bygget av den nya och kvarlevorna gravsattes på kyrkogården norr om kyrkan. På de flesta kyrkogårdar innebar bygget av en ny kyrka förändringar även på kyrkogården. I Hulterstad förefaller dessa dock inte har varit så omfattande. Det nya långhuset byggdes utanpå det medeltida och därmed togs inte mycket ny mark i anspråk från kyrkogården. De flesta församlingar passade i samband med ombyggnaden av sin kyrka på att rensa upp på kyrkogården, uppmana dem som ägde gravvårdar som inte längre användes att ta hem dessa och sälja vårdar som ingen gjorde anspråk på. Det är inte känt om man gjorde så i Hulterstad men det är inte omöjligt.

Hulterstad hade som vi sett redan tidigt en väl tilltagen kyrkogård. Trots att befolkningen här som på de flesta andra platser växte under 1800-talet finns inga uppgifter om utvidgningar av kyrkogården. Först 1918 påbörjades arbetet med den enda kända utvidgning som utförts. Utvidgningen gjordes genom att den västra kyrkogårdsmuren flyttades 24 meter längre västerut. Vem som ritade den nya delen av kyrkogården är inte känt. Området invigdes 1919 av prosten August Sterner.

Det äldsta fotografiet från Hulterstads kyrkogård som finns i läns museets samlingar är ett flygfoto från 1935. Bilden är tagen från norr och visar stora delar av kyrkogården norr om kyrkan. Vid den här tiden saknade kyrkogården en trädkrans. Endast enstaka träd kan ses utmed kyrkogårdens mur. Förutom de gångar som finns kvar än idag fanns tre grusgångar i nord-sydlig riktning genom kvarteren B, C, och D. Flera av gravplatserna är på fotografiet omgärdade av häckar och en del av dem är belagda med grus.

År 1949 skickades på initiativ av Ivar Hylander en frågelista rörande kyrkogårdarna till samtliga församlingar inom Växjö stift. Hulterstad var en av de församlingar som svarade på

frågorna. Här berättas om utvidgningen som gjordes 1919 samt att kyrkogården hade en trädkrans av lindar, björkar och hästkastanjer. Omkring gravplatserna var det vanligt med buxbom. Klivstättorna fanns kvar. Det fanns inget linjegravsområde och kyrkogården var efter vad man kände till inte indelad efter bysamfälligheter. Det stod var och en fritt att välja sig en gravplats där man ville. Man säger vidare att gravkullarna utjämnats men det framgår inte om gravkullar tidigare varit vanliga på kyrkogården. Som på många andra platser hade man infört regler för hur höga gravvårdarna fick vara. I Hulterstad började denna regel gälla 1948 och gravvårdarna fick inte överstiga en meter. Inskriptionerna på vårdarna utgjordes vanligen av den dödes namn och vilken gård eller by han/hon kom ifrån.

Under första hälften av 1900-talet gjordes vid flera tillfällen fynd av runstenar på kyrkogården eller i anslutning till denna. Totalt rör det sig om ett tiotal fragment. Det mest intressanta fyndet gjordes 1951 då man hittade två hällar med spår av inskription och dekor. Hällarna ska 1956 ha stått uppställda mot kyrkogårdsmuren söder om torningången. Runstensfragmenten förvaras idag i kyrkan. Ytterligare ett intressant fornfynd gjordes 1977. Ca 20 meter norr om kyrkan, 0,5 meter under marken, påträffades en hällkista. Kistan är murad av kalksten och tros vara från medeltiden. Efter undersökning övertäcktes hällkistan med jord.

Benhuset, som under en tid använts som ved- och redskapsbod, gjordes 1957 om till bårhus. Ritningarna gjordes av byggmästaren Henning Johansson och försågs med en väggmålning av Rune Söderberg.

År 1676 gravsattes 183 omkomna från regalskeppet Kronan på Hulterstads och Stenåsas kyrkogårdar. Totalt omkom fler än 800 personer. Den 8 september 1984 invigdes en minnessten över de döda. Invigningen förrättades av biskop Sven Lindegård.

En minneslund anlades 1997 i kyrkogårdens nordvästra hörn. Platsen markeras av ett kors som tidigare var bysmeden Lindströms gravvård. För att underlätta transporter in och ut på kyrkogården fick man 1998 tillstånd att ta upp en bredare ingång i den södra kyrkogårdsmuren, väster om bårhuset. Den ingång som fanns i sydväst murades samtidigt igen.

År 2000 hamlades lindarna utmed den västra kyrkogårdsmuren. Fyra år senare anlades en ny kompostanläggning sydväst om kyrkogården. För att underlätta transporterna till och från kyrkogården gjordes en ny ingång. Denna fick en grind lik den trägrind som finns norra delen av kyrkogården. Båda dessa grindar är tillverkade av Gentzells möbelfirma. I minneslunden försågs ljus- och blomsterplatsen med en stenram.

Beskrivning av kyrkogården idag

Allmän karaktär

Hulterstads kyrkogård är en i det närmaste rektangulär yta. I de enskilda kvarteren finns inte mycket ordnad växtlighet som häckar och planteringar. Det största området ligger norr om kyrkan men det finns även ytor söder och väster om kyrkan. I öster går landsvägen parallellt med kyrkogården, nära kyrkans östra sida. De äldsta gravkvarteren, kvarter A söder om kyrkan och kvarteren F och G norr om kyrkan, har en ålderdomlig struktur där raderna med gravvårdar inte alltid är helt raka. Många lediga gravplatser finns, främst norr om kyrkan. De yngre kvarteren i väster, B, C och D, som tillkom 1919, går tydligt att avläsa genom gravvårdarnas utseende. Området är enhetligare och mera strikt ordnat. Hela området sluttar svagt mot sydväst.



Karta över Hulterstads kyrkogård.

Omgärdning

Hela kyrkogården omgärdas av en kallmurad mur av kalksten. På muren i norr, väster och delvis i söder har en rad med fältsten lagts på toppen.

Ingångar

I söder: Dubbla svartmålade smidesgrindar mellan stolpar av kalksten. Grindarna är av en typ som förekommer såväl på Öland som på fastlandet. Väster om grinden finns en klivstätta med trappsteg av kalksten. På toppen av muren står en kalkstensskiva på högkant som skulle hindra lösgående djur att ta sig in på kyrkogården. Ytterligare en ingång finns väster om klivstättan. Denna är en öppning i muren som saknar grind.

I nordost: Ingång lik den i söder. Väster om ingången finns en klivstätta lik den i söder.

I norr: Bred öppning för transporter in på kyrkogården. Brunmålade trägrind mellan brunmålade trästolpar.

I sydväst: Dubbla omålade trägrindar lik den i norr. Ingången togs upp 2004 för transporter in på kyrkogården. Grindarna är tillverkade av Gentzells möbelfirma.

Vegetation

Trädkrans: Runt hela kyrkogården växer lindar. I söder finns även några kastanjer och i öster kastanjer och almar.

Övrigt: I nordöstra delen av kvarter D växer en alm i nordvästra delen av kvarter F två hängaskar. En lind växer i västra delen av kvarter A. Den gång som går norrut från kyrkans norra ingång kantas av höga tujor. Utmed kyrkogårdsmuren i norra delen av kvarter D växer en häck av häckoxbär.

Gångsystem

Gångar leder fram till kyrkans ingångar och till bårhuset i norr. De sammanbinder kyrkogårdens olika delar och i en del fall fungerar de också som gräns för gravkvarter. Gångarna söder om kyrkan och norr ut fram till bårhuset är belagda med grus medan gångarna från kyrkans ingång i norr samt från ingången i nordost fram till bårhuset är belagda med kalkstenplattor. Tidigare fanns flera gångar som idag är insådda med gräs. Man kan dock fortfarande se var de gick.



Kyrkogårdens ingång i nordost med dubbla smidesgrindar och klivstätta.
(KI Hulterstad kyrkog 005)



Kyrkogårdens mur och raden av hamlade lindar i väster.
(KI Hulterstad kyrkog 009)

Gravvårdstyper

På Hulterstads kyrkogård finns en stor blandning av gravvårdar från slutet av 1700-talet och fram till idag. Av äldre datum är de två tumbor som finns i kvarter A respektive H. Tumban i kvarter A kompletteras dessutom av två stående kalkstensflisor. Tumbor är inte ovanliga gravminnen men kombinationen med de båda stående gravvårdarna är idag ovanlig. Bland gravvårdarna från slutet av 1800-talet och framåt i tiden finns flera typer och stildrag som varit vanliga i olika perioder. Gravvårdarna från slutet av 1800-talet och början av 1900-talet är främst inspirerade av klassicistiska och nationalromantiska strömning. Typiska är de höga gravvårdarna av svart granit med en yttlig slipad dekor. Ett typiskt nationalromantiskt drag är asymmetriska krön och oslipade ytor som ska för tankarna till runstenar. Vanliga klassicistiska dekorelement är kors och kvistar. Under 1930- och 40-talet förändrades gravvårdarnas utseende. På många kyrkogårdar infördes restriktioner när det gällde gravvårdarnas höjd. Så gjorde man också i Hulterstad. Nu fick den typiska gravvården ett ännu tydligare klassicistiskt formspråk. Låga vårdar med raka eller flacka, trekantiga krön blev mycket vanliga. Ibland dekorerades de med kolonner eller pilastrar som med sin symmetriska uppställning för tankarna till antikens tempel. Denna typ av låg gravvårdar har varit den vanligaste under 1900-talets andra hälft men dekoren har förenklats och förändrats.

Under 1970-talet blev tallungen en vanlig gravvårdsdekor. Idag har vårdarna en friare och mjukare utformning med större möjligheter att sätta en personlig prägel på vården. Materialet är främst grå och svart granit men även röd förekommer. Det finns också flera gravvårdar, såväl av äldre som yngre datum, av kalksten. Dessutom finns två gravvårdar av gjutjärn. Tre gravplatser är omgärdade av smidesstaket och vid ytterligare en finns rester av omgärningen kvar. På gravvårdarna på Hulterstads kyrkogård är det relativt vanligt att ange den dödes yrkestitel, i synnerhet på äldre gravvårdar, liksom att berätta från vilken gård eller by den döde kommer.

Minneslund

En minneslund ligger i nordöstra delen av kvarter D. Platsen markeras av ett ålderdomligt kalkstenskorset. Korset var tidigare gravvård för bysmeden Lindström som dog 1870. Hans persondata finns kvar på korsets baksida medan en ny text ”Minneslund” huggits in i stenens framsida. Runt omkring korset finns en rabatt, ställ för blomvaser samt kalkstensplattor att ställa ljus på. Platsen omgärdas i norr av en låg häck.

Byggnader

I norra delen av kyrkogården ligger en byggnad som tidigare använts som benhus och därefter som ved- och redskapsbod. År 1957 inreddes byggnaden till bårhus. Ritningarna till ombyggnaden gjordes av byggmästare Henning Johansson. Fasaden är putsad och avfärgad i vitt utom en del av gaveln i norr som har en stående träpanel i svart. Taket är belagt med tegel. Samtliga fönster och dörrar har svarta snickerier. Norra delen av byggnaden används som förråd medan den södra är ett inrett andaktsrum. Innertaket i andaktsrummet är klätt med plattor, väggarna är putsade och avfärgade i vitt och golvet belagt med plattor av kalksten. Den norra väggen har en målning av konstnären Rune Söderberg. Här finns en katafalk samt ett litet altare av sten.



Grusgången från kyrkan mot bårhuset i norr. Till vänster kvarter C och till höger kvarter H och F. (KI Hulterstad kyrkog 011)



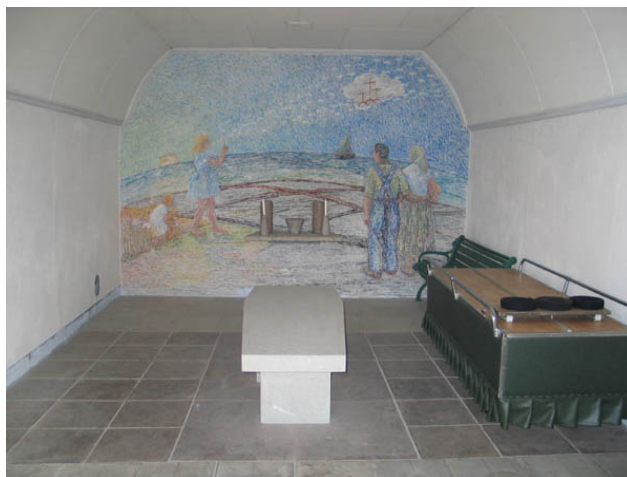
Gång belagd med kalkstensflis fram till kyrkans norra ingång. Till vänster kvarter G och till höger kvarter F. (KI Hulterstad kyrkog 012)

Övrigt

I kvarter E finns ett monument över de omkomna ombord på regalskeppet Kronan som sprängdes i luften under skånska kriget 1676. Monumentet består av ett stort svartmålat ankare, fyra kvadratiske stenblock med järnringar i varje hörn samt en liten minnesplatta i sten med texten ”Tappra svenska män ombord Stora Kronan i slaget vid Öland 1676”.



Monumentet över de omkomna ombord på Kronan 1676. (KI Hulterstad kyrkog 013)



Bårhusets norra vägg har en altarmålning av konstnären Rune Söderberg. (KI Hulterstad kyrkog 014)

Beskrivning av enskilda kvarter/områden med kulturhistorisk bedömning

Kvarter A, och H

Allmän karaktär

Kvarteren A, och H är de äldsta områdena på kyrkogården. Söder om kyrkan ligger kvarter A som beräknas rymma 205 gravplatser. Här finns flera av kyrkogårdens äldsta gravvårdar. Kvarter H sträcker sig från ett område väster om kyrkans torn och fram till vinkeln mellan koret och långhuset. Kvarteret omfattar endast 10 gravplatser. Gravvårdarna i kvarteren är placerade i rader där majoriteten av vårdarna är vända mot öster och i annat fall mot väster. Raderna är dock inte alltid raka vilket tillsammans med de äldre gravvårdarna bidrar till att ge kvarteren en ålderdomlig karaktär.



Kvarter A från nordost. (KI Hulterstad kyrkog 018)



Fyra av de fem gravvårdarna i kvarter H.

Gravvårdstyper

Intrycket av gravvårdarna i kvarteren domineras av de höga svarta gravvårdarna från slutet av 1800-talet och början av 1900-talet. Den äldsta gravvården finns i kvarter A. Det är de båda prästerna Erland Fornander och Aron Dahlerus gravtumba och stående vårdar i väster. Kombinationen med en gravtumba och stående vårdar är idag mycket ovanlig. Fornander avled 1793 och Dahlerus tre år senare. Kvarter A har brukats kontinuerligt fram till idag vilket gör att det finns flera olika typer av gravvårdar som varit vanliga från 1793 fram till idag. De flesta gravvårdarna är dock från slutet av 1800-talet och början av 1900-talet. Kvarter H rymmer endast ett fåtal gravvårdar, fyra väster om kyrkan och en tumba i vinkeln mellan

långhuset och koret. Gravtumban är äldst. Den saknar idag täckhäll men enligt Gunnar Håkanssons Öländska personminnen ska detta vara prostens Johan Lindeströms gravplats. Han var verksam i socknen då det nya långhuset byggdes och dog 1815. Den yngsta vården i kvarter H är från 1917. Materialet är främst olika typer av granit men i samtliga kvarter finns också vårdar av kalksten. I kvarter A finns förutom den förut nämnda tumban två gjutjärnskors.



Prästerna Fornander och Dahlerus gravtumba och stående kalkstensvårdar från 1790-talet. Kombinationen av tumba och stående vårdar är idag ovanlig. (KI Hulterstad kyrkog 020)



Gravvård av kalksten i kvarter A. Inskriptionen börjar: Ibland jordens tysta gäster vilas före detta åldermannen Jonas Olsson Ohlby född den 15 augusti 1793 död den 22 januari 1876. Han är begravd här tillsammans med två fruar döda 1834 respektive 1891. (KI Hulterstad kyrkog 025)

I kvarter A finns fyra omgärdade gravplatser. Två av dessa är belagda med grus och omgärdade av smidesstaket. En gravplats omges av pollare och kätting och den fjärde av en stenram. Av dessa fyra har endast den med pollare och kätting kvar sin gravvård. Att ange den dödes yrkestitel är relativt vanligt. I kvarter A ligger flera av präster som varit verksamma i socknen i äldre tider begravda. De vanligaste titlarna är hemmansägare, lantbrukare och ålderman, men här finns också titlarna fjärdingsman och stationsmästare. På majoriteten av gravvårdarna anges från vilken by eller gård den döde kommer.

Kulturhistorisk bedömning

De två kvartererna utgör de äldsta delarna av Hulterstads kyrkogård. Idag präglas kvartererna av de förändringar som gjorts under 1900-talet. I kvartererna finns flera gravvårdar vars ålder eller utformning gör dem kulturhistoriskt värdefulla. Flera av dem har också lokal- eller personhistoriska värden. De gravplatser som har kvar beläggning av grus och/eller omgärdningar i form av gjutjärnsstaket, stenramar eller pollare och kätting bör bevaras. Dessa typer av gravplatsutsmyckningar var tidigare vanliga på våra kyrkogårdar och de som idag finns kvar berättar om hur kyrkogården såg ut i början av 1900-talet. Gravvårdar från mitten av 1800-talet och äldre samt gravvårdar och staket av smide ska föras in på församlingens inventarieförteckning.

Kvarter B, C och D

Allmän karaktär

Kvartererna B, C och D tillkom vid den utvidgning av kyrkogården som gjorde 1919. De ligger i rad utmed kyrkogårdens västra gräns med kvarter B längst i söder och kvarter D i norr. Enligt gravkartan ska här finns 68, 118 respektive 87 gravplatser. Dessa tre kvarter har från

början haft en bestämd anläggningsform. Här är gravvårdarna placerade i raka rader och kvarteren andas ordning och enhetlighet.



Kvarter B från sydväst. (KI Hulterstad kyrkog 027)



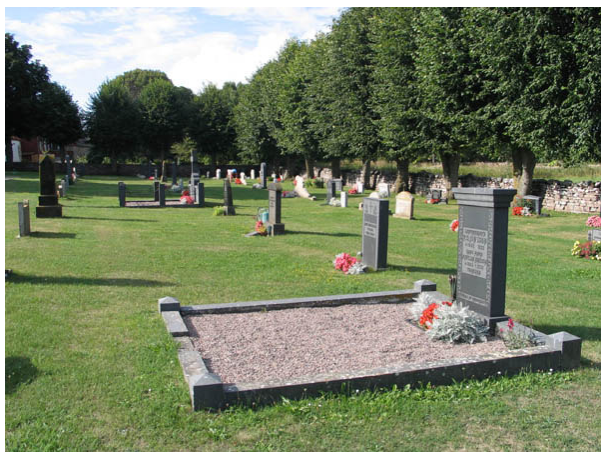
Kvarter D från nordsväst. (KI Hulterstad kyrkog 038)

Gravvårdstyper

Det totala intrycket av gravvårdarna i kvarteren domineras av de låga gravvårdarna som blev vanliga i mitten av 1900-talet. Det finns dock en del äldre, höga gravvårdar av den typ som var vanlig i början av århundradet. Dessa finns framförallt i kvarter B men också i södra delen av kvarter C. Den äldsta gravvården från 1921 står i kvarter B. Kvarter har brukats kontinuerligt från 1920-talet och har därför en stor åldersmässig spridning. I kvarter D kan man dock se en övervikt för vårdar från 1900-talets andra hälft. Materialet är främst grå och svart granit men även röd förekommer. Det är också vanligt med gravvårdar av kalksten. Två gravplatser i kvarter C är belagda med grus och omgärdade. Den ena gravplatsen har ett smidesstaket mellan stenpollare och den andra en stenram. Det förekommer att man anger yrkestitlar men det är inte lika vanligt som i de äldre kvarteren. Även här är hemmansägare och lantbrukare de vanligaste titlarna. Här finns också titlarna nämndeman, målarmästare, kyrkoherde, maskinist och lanthandlare. På majoriteten av gravvårdarna anges från vilken gård eller by den döde kommer.

Kulturhistorisk bedömning

De tre kvarteren anlades 1919 då kyrkogårdens utvidgades. Idag är med några få undantag hela området insatt med gräs och gravplatsomgärdningar har tagits bort. Området ger en tydlig bild av hur gravvårdarnas utseende förändrats under 1900-talet från områdets äldsta vårdar i kvarter B fram till dagens gravvårdar i kvarter D. Fler av vårdarna är typiska för sin tid. Gravplatser som har kvar sin grusbeläggning och omgärdning bör bevaras som viktiga delar av kyrkogårdens utvecklings historia.



I mitten av kvarter C finns ett litet antal gravvårdar som utgör ett mellanled i utvecklingen från de riktigt höga gravvårdarna av svart granit till 1930-talets låga gravvårdar med tydliga klassicistiska influenser. Dessa vårdar är från 1920-talet. Två av dem är omgärdade och belagda med grus. (KI Hulterstad kyrkog 035)



Gravvård typisk för 1930- och 40 talet. Gravplatsen har sannolikt tidigare omgärdats av en stenram och varit belagda med grus. På Hulterstads kyrkogård är flera av den här typen av vårdar av kalksten. Denna vård finns i kvarter B. (KI Hulterstad kyrkog 029)

Kvarter F och G

Allmän karaktär

Norr om kyrkan ligger kvarteren F och G. De ligger i kyrkogårdens längdriktning och skiljs åt av en gång kantad av höga tujor. I väster avgränsas kvarter F av ytterligare en av kyrkogårdens gångar. Kvarter G avgränsas i öster av kyrkogårdens mur. I söder utgör kyrkan gräns och i norr gången mot kvarter E. De båda kvarteren är kyrkogårdens största med flest planerade gravplatser. Kvarter F beräknas rymma 364 och kvarter G 298 gravplatser. 66 av platserna i kvarter G är planerade för urngravar. I båda kvarteren finns dock stora ytor med lediga gravplatser, framförallt i norra delen av kvarter G. I nordvästra delen av kvarter F växer två hängaskar.



Kvarter F från sydost. (KI Hulterstad kyrkog 050)



Kvarter G från norr. (KI Hulterstad kyrkog 051)

Gravvårdstyper

Den äldsta vården i de båda kvarteren är en stående kalkstensvård i kvarter G från 1848. Det är åldermannen Olof Persson från Alby och hans maka Kajsa Nilsdotters gravvård. Den äldsta gravvården i kvarter F är en hög gravvård av svart granit från 1893. Båda kvarteren har använts kontinuerligt fram till idag vilket gör att det finns en blandning av gravvårdar från

olika tider. I kvarter F är flest antal vårdar från slutet av 1800-talet och början av 1900-talet med man i kvarter G inte kan urskilja någon period som mer representerad än andra. De flesta gravvårdarna är av svart eller grå granit men det finns också vårdar av röd granit och kalksten. I kvarter F finns två höga gravvårdar av svart granit som kröns av marmor kors. Denna typ av vård är inte så vanlig. I kvarter G finns ett modernt träkors. Att ange yrkestitlar förekommer i båda kvarteren. De vanligaste titlarna är lantbrukare, hemmansägare och ålderman, men det finns också titlar som fiskare och bysmed. På majoriteten av vårdarna finns angivet från vilken by eller gård den döde kommer.



En hög svart gravvård som ursprungligen måste ha tillverkats omkring sekelskiftet har här återanvänts genom att vården fått en ny inskription. Kvarter F. (KI Hulterstad kyrkog 045)



Åldermannen och lantbrukare Sven Peter Zakrisson och hans hustru Saras gravvårdar av svart granit kröns av marmorkors. De dog 1899 respektive 1895. Gravvårdarna står i kvarter F. (KI Hulterstad kyrkog 049)



Kalkstensvård från 1848 i kvarter G. Här ligger åldermannen Olof Pärson och hans hustru Kajsa Nilsson från Alby begravda. (KI Hulterstad kyrkog 054)



Modern kalkstensvård i kvarter G. Fiskaren Albin Olsson från Seby dog 1992. (KI Hulterstad kyrkog 053)

Kulturhistorisk bedömning

De båda kvarteren har troligen utgjort en del av kyrkogården sedan 1600-talet men kan ha tillkommit redan under medeltiden. Fyndet av en hällkista 1977 ca 20 meter norr om kyrkan talar för det. Idag präglas kvarteren av de förändringar som gjorts under 1900-talet då gravplatsomgärdningar har tagits bort, gravkullar jämnats ut, gravvårdarna placerats i rader och hela kvarteren såtts in med gräs. Man får också anta att flera äldre gravvårdar tagits bort eftersom det i dag finns så många lediga gravplatser. Viktiga för kvarterens karaktär är de

äldre vårdarna av vilka flera är höga och av svart granit. Gravvårdar från 1800-talets mitt ska föras in på församlingens inventarieförteckning.

KULTURHISTORISK BEDÖMNING AV KYRKOGRÅDEN I DESS HELHET

Hulterstads kyrka och kyrkogård ligger på Ölands sydöstra sida. I trakten finns gott om fornfynd bl.a. runstensfragment, som visar på platsens långa historia. En kyrkogård fanns redan när den första stenkyrkan byggdes på 1100-talet men även tidigare kan det ha funnits en träkyrka på platsen. Att det även bör ha funnits en kyrkogård vid denna träkyrka visar fyndet av en hållkista som gjordes 1977. Det förefaller som att kyrkogården åtminstone sedan 1600-talet omfattades av kvarteren A samt E-H men hela detta område kan ha varit kyrkogård sedan medeltiden. En utvidgning av kyrkogården stod klar 1919 och omfattade ett område i väster. Därefter har inga ytterligare utvidgningar gjorts. Däremot har Hulterstads kyrkogård, liksom de flesta andra kyrkogårdar genomgått ett antal förändringar som alla är typiska för perioden från omkring 1960 och fram till idag. Gravvårdarna har placerats i raka rader, grusbelagda ytor har såtts in med gräs och gravplatsomgärdningar har tagits bort liksom gravkullar med murgröna. Resultatet av dessa förändringar präglar idag kyrkogården.

Eftersom Hulterstads kyrkogård använts under lång tid finns här en blandning av gravvårdar och gravplatsutsmäckningar som berättar om skiftande synsätt när det gäller begravningstraditioner och synen på döden. Enstaka gravvårdar och grupper av vårdar vittnar om skiftande ideal och många gånger om hantverksskicklighet. På kyrkogården finns bl.a. några exempel på ålderdomliga kalkstensvårdar. Formerna kan i sig ha varit vanliga vid den tid de tillkom men att de bevarats fram till idag är ovanligt. Gravvårdarna rymmer också information som handlar om person- och/eller lokalhistoria i form av personnamn, gårds- och bynamn samt titlar. De vanligaste titlarna är lantbrukare och hemmansägare. Den dödes hemort finns angivet på det stora flertalet vårdar. Ett typiskt öländskt drag är förekomsten av gravvårdar av kalksten som här är vanligare än på fastlandet. Gravvårdar från 1800-talets mitt och äldre ska föras in på församlingens inventarieförteckning tillsammans med gravstaketen och vårdarna av gjutjärn. Kulturhistoriskt värdefulla för kyrkogården är också de omgärdade gravplatserna och den grusbelagda gravplatsen. De visar på äldre former av gravplatsarrangemang som en gång var vanliga på Hulterstads kyrkogård.

Kyrkogården är en väl sammanhängande miljö som tydligt avgränsas av kyrkogårdsmuren av kalksten och trädkransen. Kyrkan och kyrkogården bildar tillsammans med omgivande bebyggelse i form av bl.a. prästgården en värdefull kulturmiljö som visar på platsens betydelse i socknen.

På en kyrkogård är det naturligt att gravvårdar ändras och gravrätter återgår och får ny ägare. Det är dock viktigt att man iden långsiktiga förvaltningen är uppmärksam på att bevara de olika delarnas karaktär och gravvårdar från olika tider.

Sammanfattningsvis:

- Hulterstads kyrka och kyrkogård utgör ett administrativt och religiöst centrum i socknen med rötterna i järnåldern.
- Bland gravvårdarna i Hulterstads kyrka och på kyrkogården finns exempel på vårdar från medeltid fram till idag.

ARKIV OCH LITTERATUR

Antikvariskt Topografiska arkivet, Riksantikvarieämbetet
Kalmar läns museums topografiska arkiv
Lantmäteriet

Bucht, Eivor (red), Kyrkogårdens gröna kulturarv, Klippan 1992

Erixon, Sigurd, Sveriges bebyggelse IV, Uddevalla 1959

Hammaskiöld, Hans mfl, Minnets stigar – en resa bland svenska kyrkogårdar. Stockholm 2001

Hammarskjöld, Britt-Marie, Ett läns utveckling-Kulturminnesvårdsprogram för Kalmar län. Etapp 1, Översikt. Kalmar 1985

Hembygdsföreningarna i Hulterstad och Stenåsa, Hembygdsbok Hulterstad och Stenåsa, Kalmar 2004

Rahmqvist, Sigurd (red), Det medeltida Sverige, Bd 4, Småland 4, Stockholm 1999

Ullén, Marian, Medeltida träkyrkor, 1 Småland samt Ydre och Kinda häradar i Östergötland. Stockholm 1983

Muntliga uppgifter Gösta Sjögmark