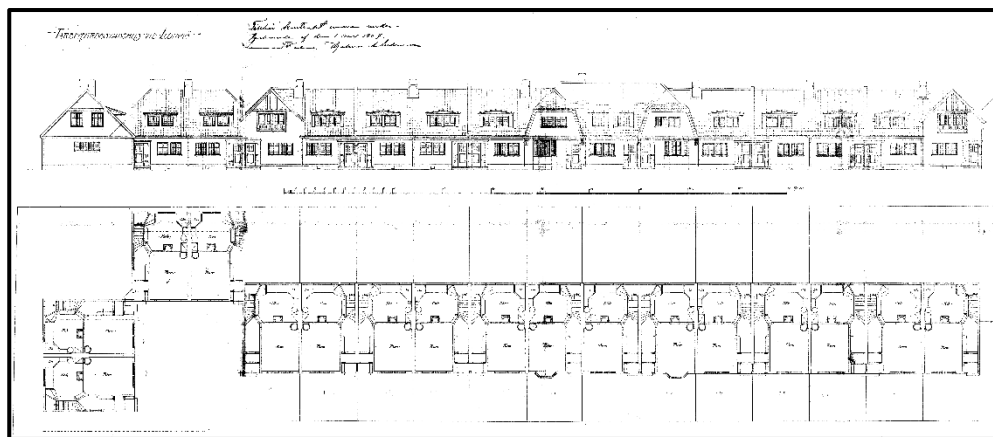


Principritningar för Canadaradhusen

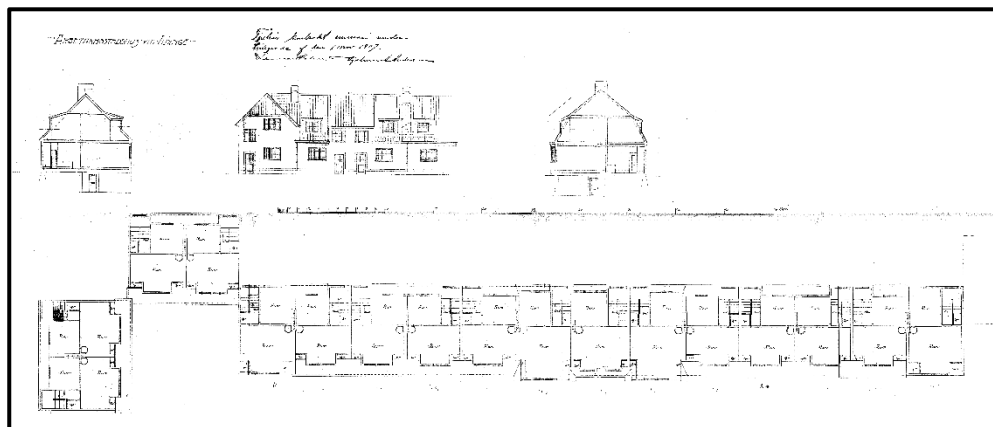
Bilaga 1 till vårdprogram för byggnadsminnet Canadaradhusen på Lidingö.

Om ritningsmaterialet

Hittills har inga kompletta nybyggnadsritningar påträffats för Canadaradhusen, trots att efterforskningar gjorts genom åren. Illustrationerna i denna bilaga är därför hämtade från de principritningar som finns i Lidingö stadsbyggnadskontors arkiv. Ritningarna hör till ett kontrakt, troligtvis entreprenadkontraktet, mellan Hjalmar Arwin och Lennart Palme. Kontraktsdatumet är 1 november 1907, alltså året innan husen uppfördes. Därför skiljer sig ritningarna i en del hänseenden från hur radhusen verkligen kom att se ut. Nedan återges principritningarna i sin helhet. På efterföljande sidor återfinns utsnitt ur ritningarna, sorterade från hustyp till hustyp. Observera att ritningsutsnitten inte är skal-enliga och att skalan dessutom varierar dem emellan. Allra sist återfinns den enda fasadritning som finns på radhusens baksidor.



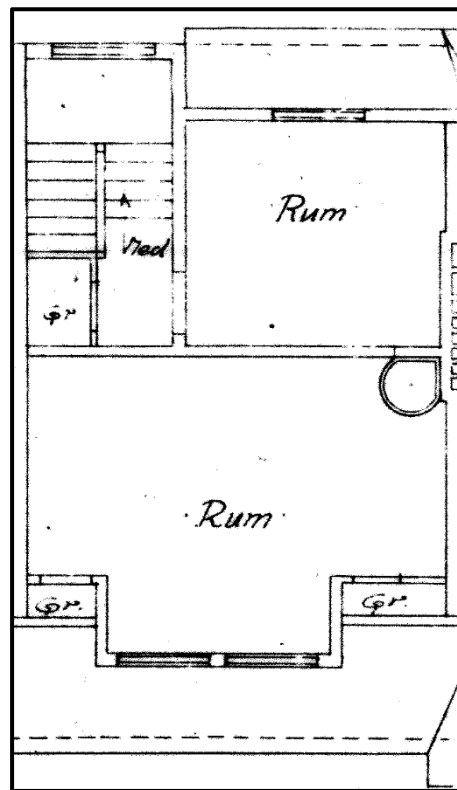
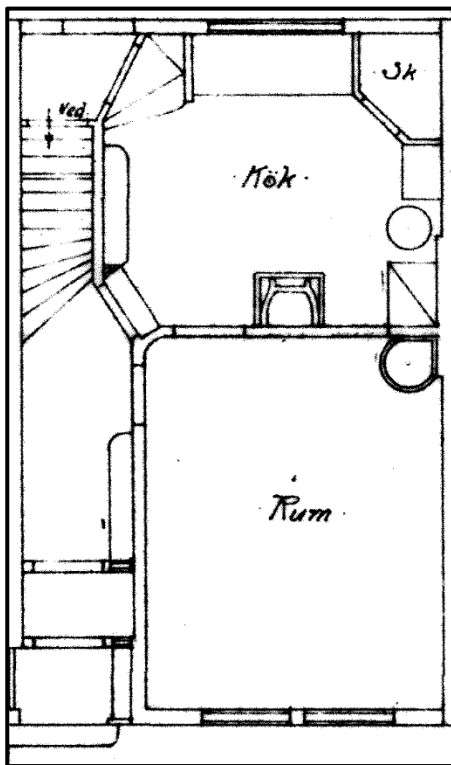
Den ena principritningen för Canadaradhusen som hör till ett kontrakt, troligtvis entreprenadkontraktet, mellan Hjalmar Arwin och Lennart Palme. Källa: Lidingö stadsbyggnadskontor.



Den andra principritningen för Canadaradhusen som hör till kontraktet mellan Hjalmar Arwin och Lennart Palme. Källa: Lidingö stadsbyggnadskontor.

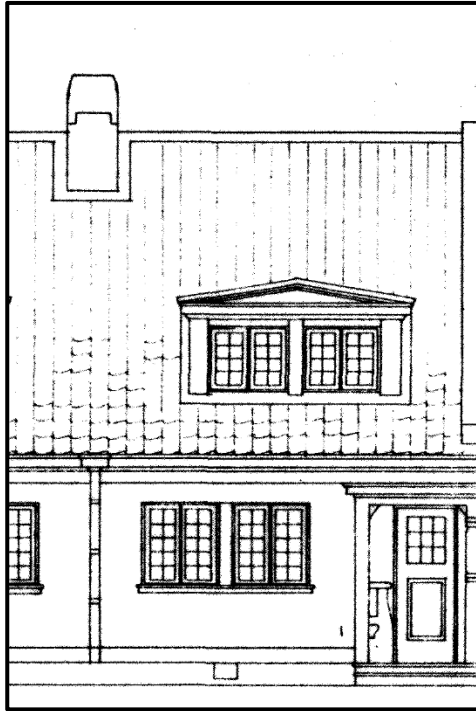


Den allra vanligaste radhustypen, här med vänsterställd trappa. Fasad mot Canadastigen.

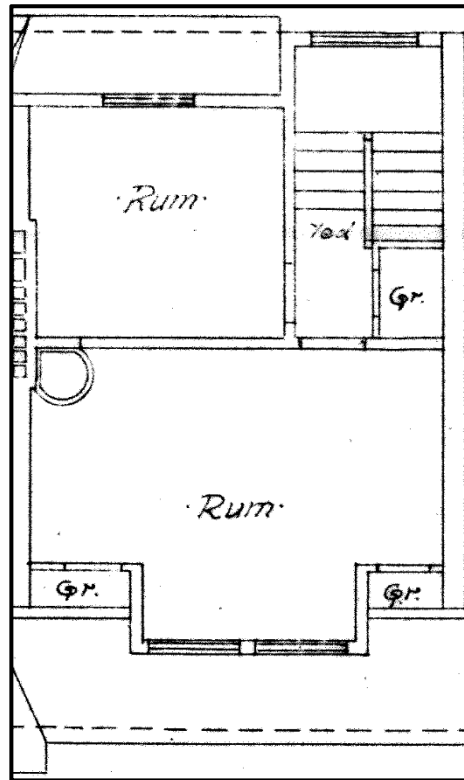
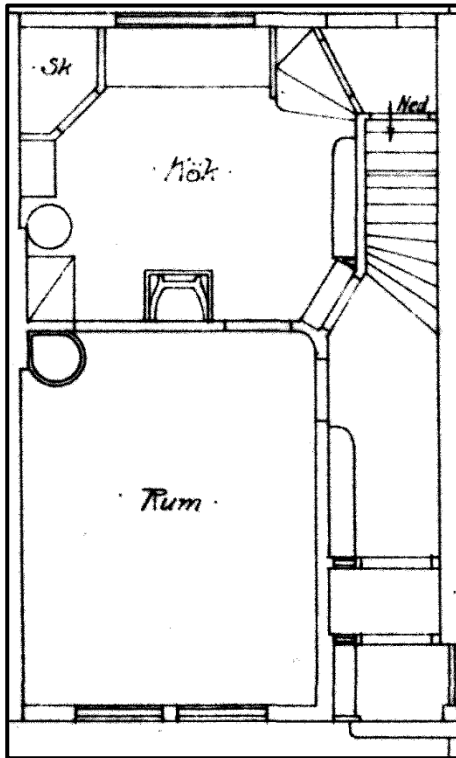


Den allra vanligaste radhustypen, här med vänsterställd trappa. Till vänster bottenplan och till höger övervåning.



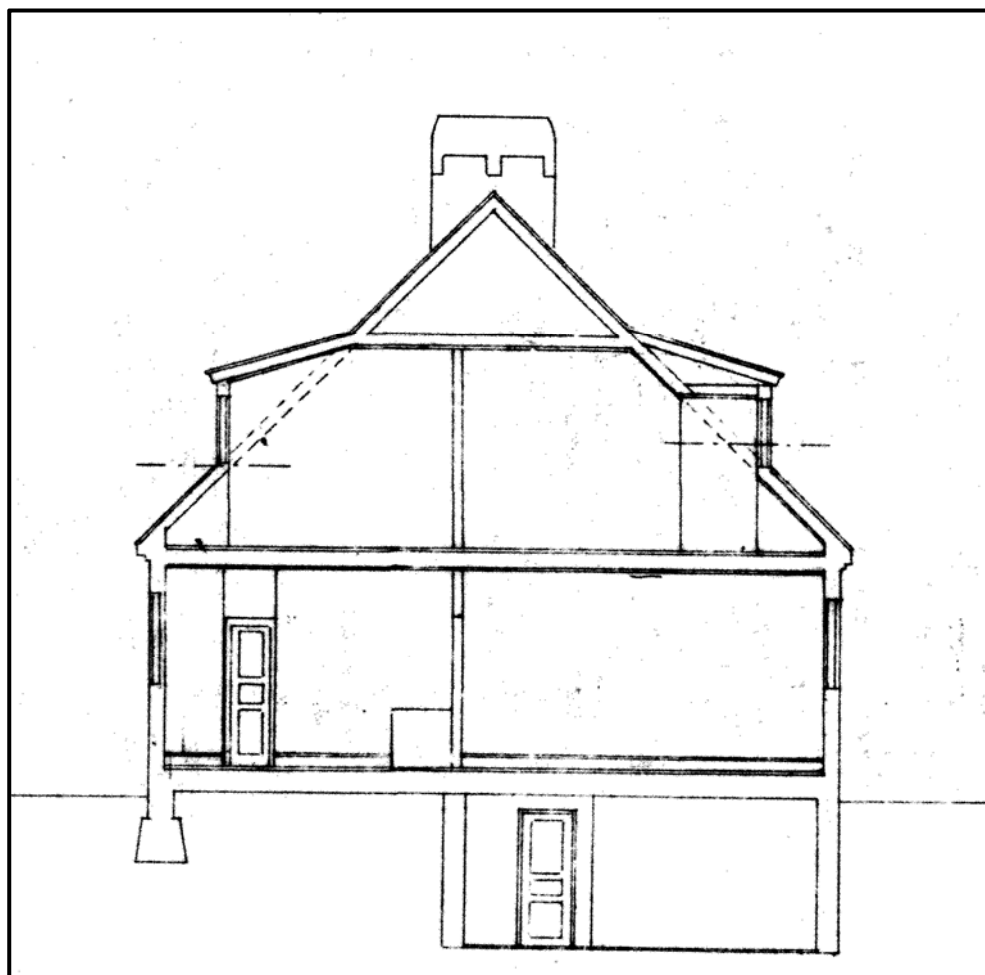


Den allra vanligaste radhustypen, här med högerställd trappa. Fasad mot Canadastigen.



Den allra vanligaste radhustypen, med högerställd trappa. Till vänster bottenplan och till höger övervåning.



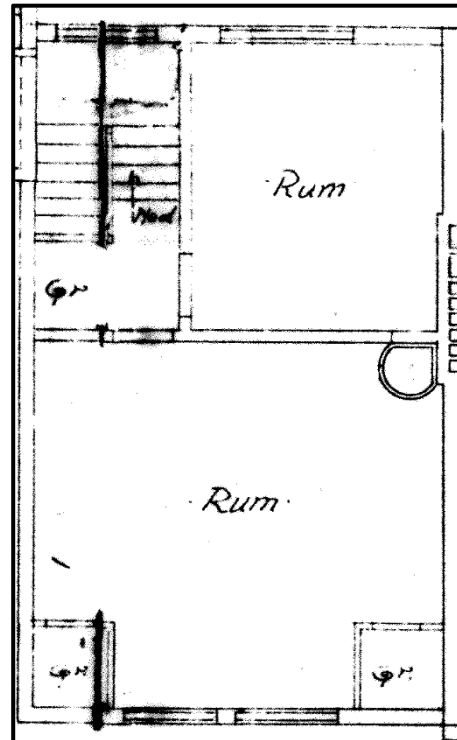
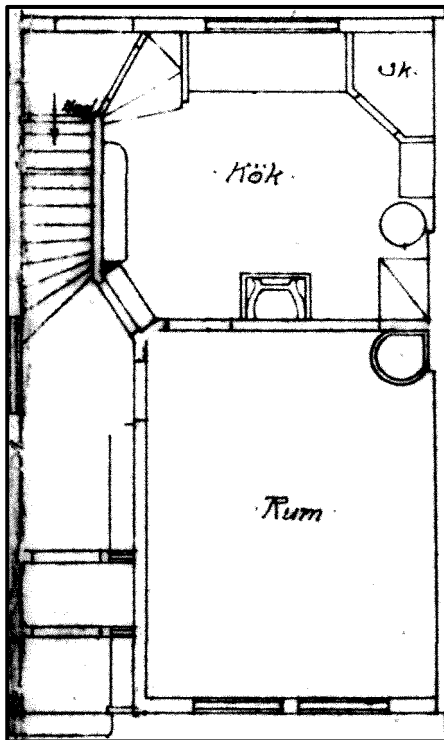


Sektion genom de vanligast förekommande radhusen. Canadastigen ligger till höger om sektionen och radhusens baksidor till vänster.



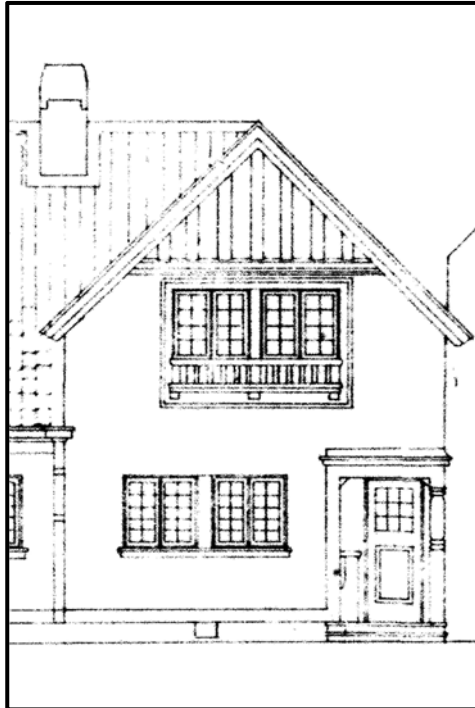


Radhuset längst ut mot väster i radhuslängan som löper parallellt med Elfviksvägen. Fasad mot Canadastigen.

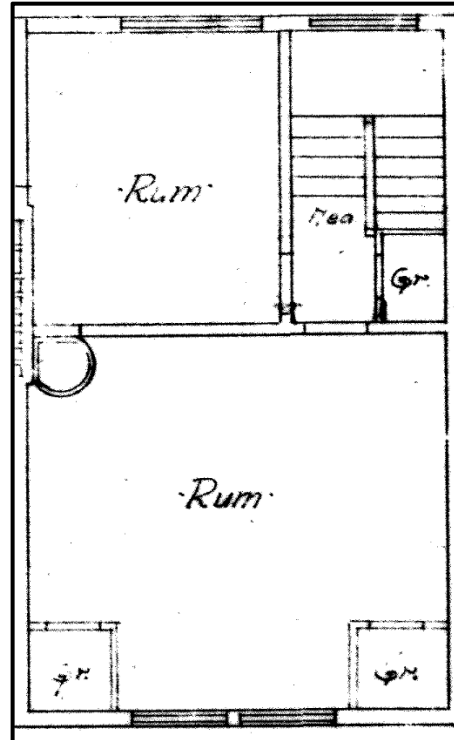
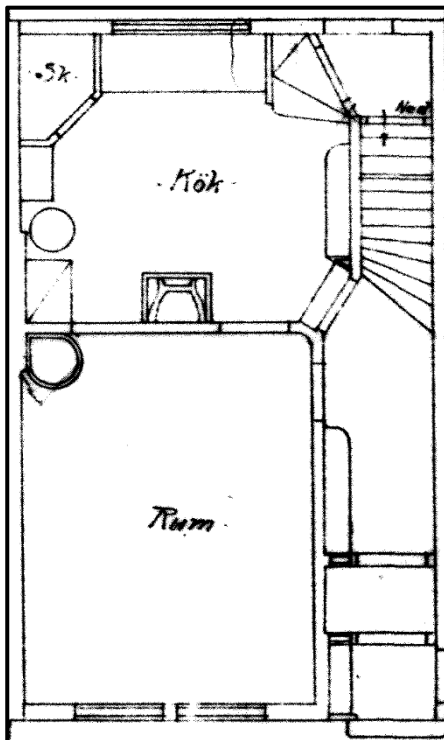


Radhuset längst ut mot väster i radhuslängan som löper parallellt med Elfviksvägen. Till vänster bottenplan och till höger övervåning.



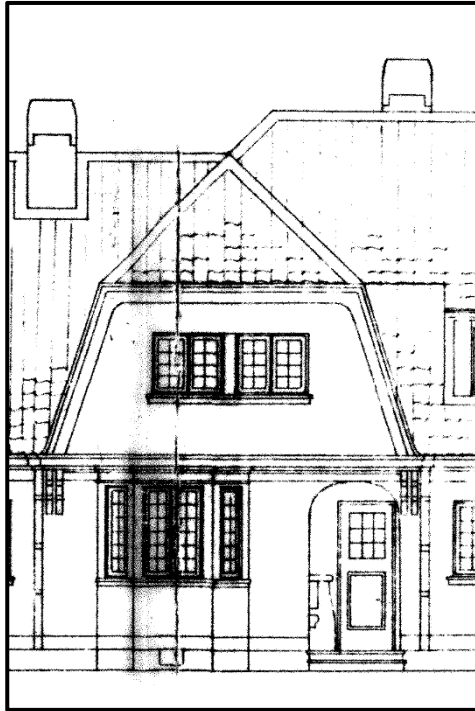


Radhuset längst ut mot öster i radhuslängan som löper parallellt med Elfviksvägen. Fasad mot Canadastigen.

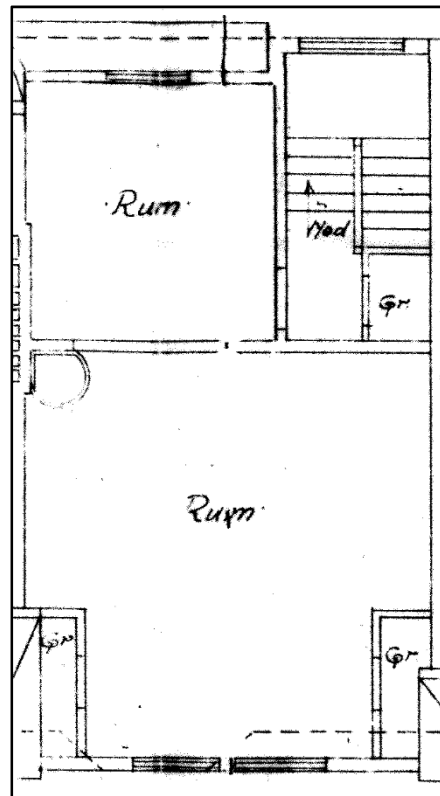
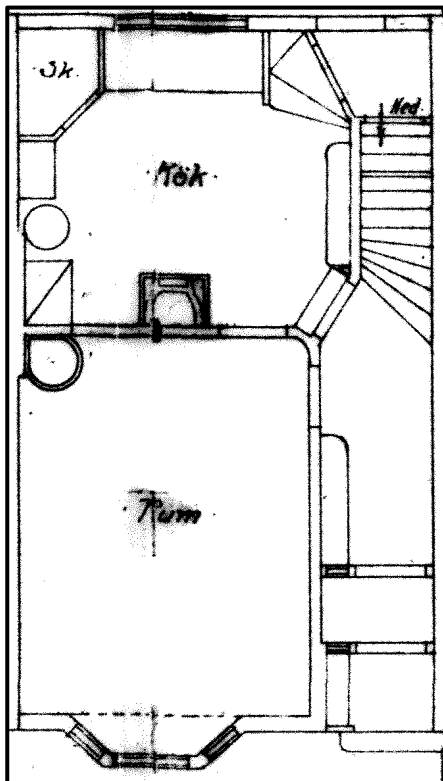


Radhus längst ut mot öster i radhuslängan som löper parallellt med Elfviksvägen. Till vänster bottenplan och till höger övervåning.



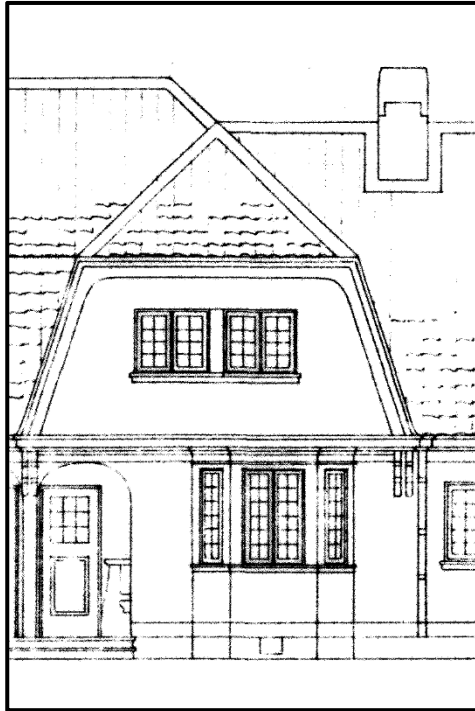


Radhus i kvarterets centralmotiv, med burspråk och högerställd trappa. Fasad mot Canadastigen.

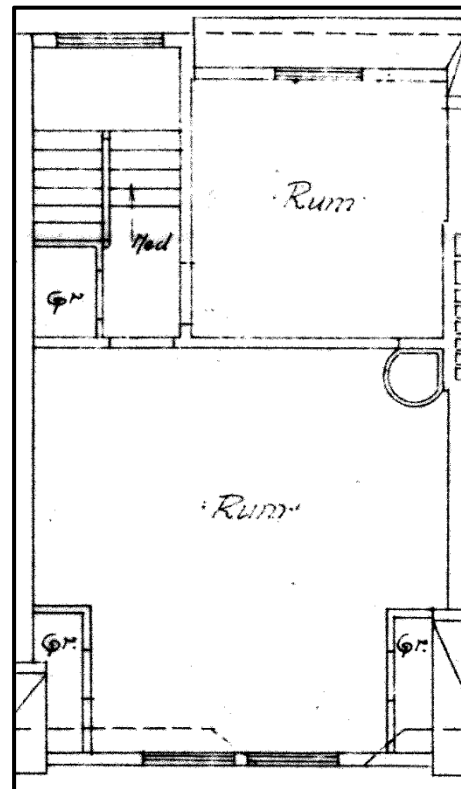
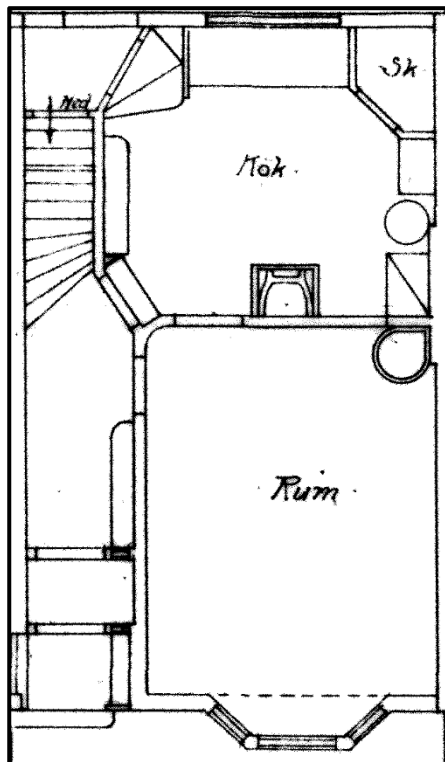


Radhus i kvarterets centralmotiv, med burspråk och högerställd trappa. Till vänster bottenplan och till höger övervåning.



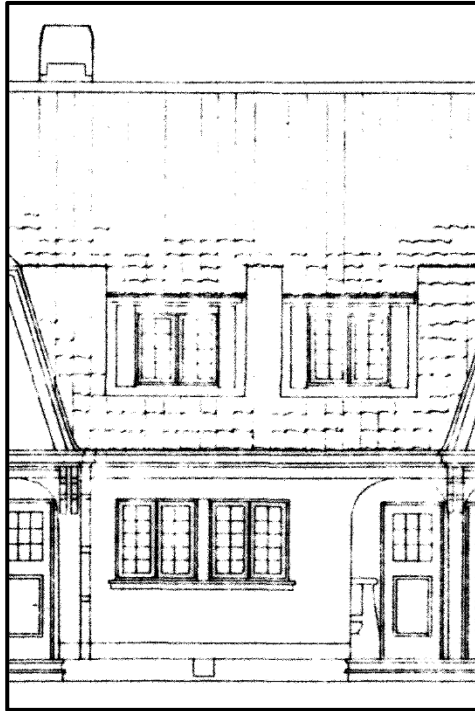


Radhus i kvarterets centralmotiv, med burspråk och vänsterställd trappa. Fasad mot Canada-
stigen.

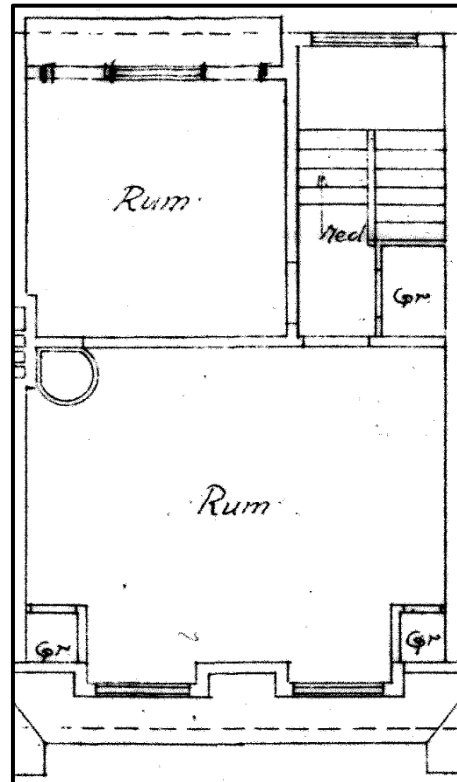
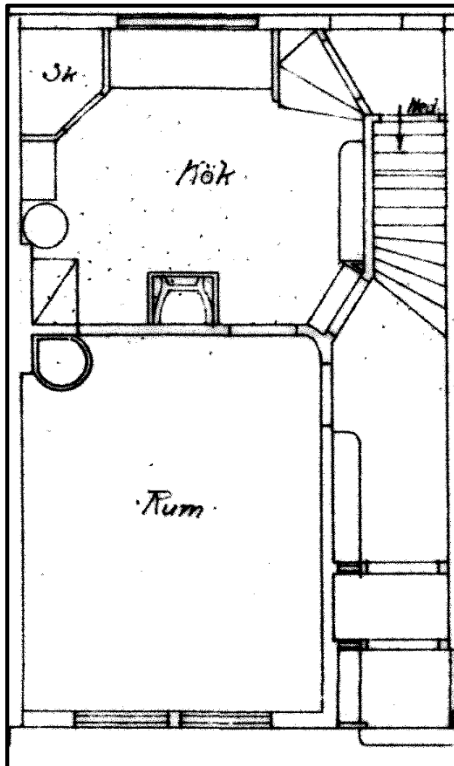


Radhus i kvarterets centralmotiv, med burspråk och vänsterställd trappa. Till vänster bottenplan
och till höger övervåning.



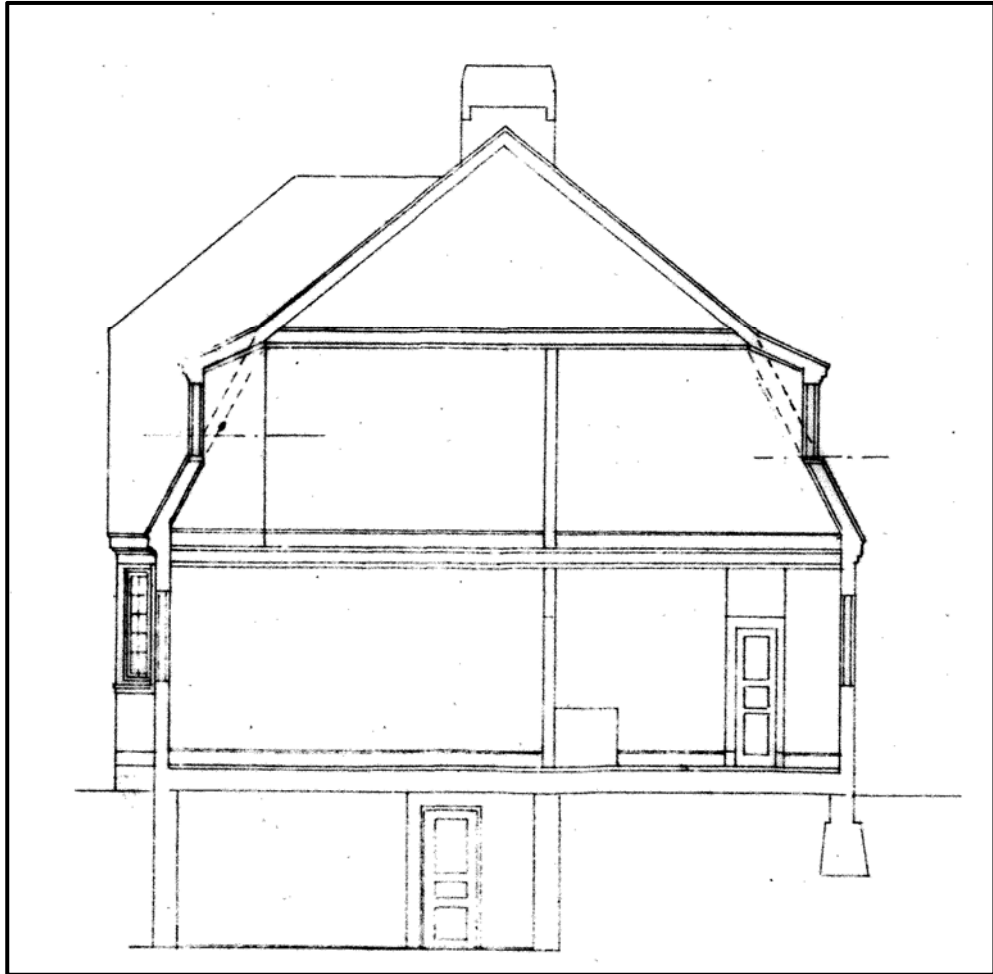


Radhus i kvarterets centralmotiv, mellan de båda radhusen med burspråk. Fasad mot Canada-stigen.

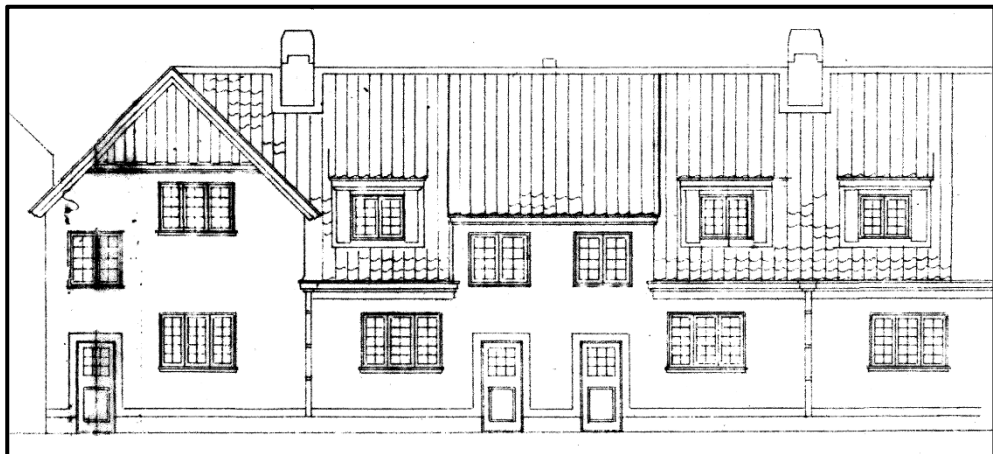


Radhus i kvarterets centralmotiv, mellan de båda radhusen med burspråk. Till vänster bottenplan och till höger övervåning.





Sektion genom det mittersta radhuset, i kvarterets centralmotiv. Canadastigen ligger till vänster om sektionen och Radhusstigen således till höger.




Canadaradhusens fasad mot Radstigen.



Länstyrelsens byggnadsminnesbeslut

Bilaga 2 till vårdprogram för byggnadsminnet Canadaradhusen på Lidingö.



LÄNSTYRELSEN
Stockholms län
Planeringsavdelningen
Länsantikvarien
Handläggare
1:e antikvarie
Gösta Magnusson

Kopia

BESLUT
Datum 1981-10-27
Er datum
Rek + mb

1570 1 (4)

Selektion 11.392-844-76
Er beteckning

Enligt sändlist

| |
|------------------------------|
| R:KSANTIKVARIEMÅBETET |
| Dnr Ank. |
| 05974 81-11-03 |
| STATENS HISTORISKA MUSEER |

Byggnadsminnesförklaring av radhusen i kv Canada, Lidingö socken och kommun

Fråga om byggnadsminnesförklaring av radhusen i kv Canada väcktes genom ansökan den 13 augusti 1974 av till riksantikvarieämbetet.

Ärendet har sedermera överförts till länsstyrelsen som sedan 1 juli 1976 är beslutande myndighet i fråga om byggnadsminnesförklaringar.

Riksantikvarieämbetet har i skrivelse till byggnadsnämnden den 16 oktober 1974 förklarat att en byggnadsminnesförklaring är väl motiverad.

Kulturnämnden har den 9 oktober 1979, byggnadsnämnden den 17 oktober 1979 och kommunstyrelsen den 10 december 1979 uttalat att de inte har något att erinra mot en byggnadsminnesförklaring.

De 26 radhusfastigheterna har 25 privata ägare. Lidingö stads Tomt AB äger dessutom obebyggd mark inom föreslaget skyddsområde.

Samtliga ägare har beretts tillfälle yttra sig. Endast en av ägarna säger sig inte vilja godkänna en byggnadsminnesförklaring eftersom det inte skulle innebära några fördelar utan bara förpliktelser. Länsstyrelsen anser inte att denna erinran kan tillmätas avgörande betydelse för byggnadsminnesförklaringen.

Radhusen i kv Canada ligger vid Kyrkviken på norra Lidingö. De består av 26 hus om 3 rum och kök och uppfördes 1908. Bakom detta byggnadsprojekt med engelska förebilder, som sannolikt är Sveriges äldsta radhus i en villastad, stod civilingenjören Lennart Palm, arkitekten Rudolf Arborellius och grundaren av AB Lidingö Villastad, Hjalmar Andersson-Arwin.

Anläggningen ser ut som ett stort onvåningskomplex med inbyggd vindsvåning under taken. Den är asymmetriskt uppbyggd och har artikulerats så att mittpartiet, omfattande tre hus, har förhöjts, fått brutet tak i kontrast till sadeltaken i övrigt. I mittpartiet har två gavlar vrients mot fasaden.

Utan avgift

| | | |
|---|------------------------------------|-------------------------------|
| Postadress Box 22067 104 22 STOCKHOLM | Besöksadress Hantverkargatan 29 | Telefon 08 - 785 40 00 |
| | | Postgironummer 3 51 72 - 6 |

Första sidan av byggnadsminnesbeslutet.



Utbyggda fönster och välvd portik skiljer mitthuset ytterligare från de andra. Mot anläggningens ändar har vissa hus skjutits bakåt och andra har tvärställts så att de skjuter fram som flyglar.

Framför varje hus ligger en liten inhägnad tomt, avsedd som blomstertäppa. Framför dessa förgårdar går en smal tillfartsväg, Canadastigen, och på dess andra sida ligger en rad inhägnade täppor för grönsaksodling.

De välbevarade Canadaradhusen är epokbildande för ett byggnadsskick av stor betydelse i svensk bebyggelsehistoria.

Canadarhusens byggnadshistoriska sammanhang behandlas i Elisabet Stavenow-Hidemarks doktorsavhandling Villabebyggelse i Sverige 1900-1925. Bilaga.

Länstyrelsen förklarar med stöd av 1 § lagen om byggnadsminnen (SPS 1960:690; 1976:440) radhusen i kv Canada för byggnadsminne.

Länstyrelsen meddelar enligt 2 § samma lag följande skydds-föreskrifter.

1. Radhusen får inte utan länstyrelsens tillstånd rivas eller till sitt yttre ombyggas eller på annat sätt förändras.
- ./ 2. Det område som är markerat på bifogad karta får inte utan länstyrelsens tillstånd ytterligare bebyggas eller på annat sätt väsentligt förändras.
3. Radhusen skall ägnas för sitt bestånd erforderligt löpande underhåll och det under punkt 2 angivna området skall hållas värdat skick.

Enligt 14 § tredje stycket samma lag länder detta beslut till efterrättelse utan hinder av förd klagan.

./ Besvär till kammarrätten enligt bilaga (formulär A).

I den slutliga handläggningen av detta ärende har deltagit länsrådet Claes Hammarskjöld, beslutande, länsantikvarie Bengt O H Johansson, länsassessor Karl Henrik Ziefvert, t f bitr länsarkitekt Lars Ringdén och t:e antikvarie Gösta Magnusson, föredragande.

Claes Hammarskjöld

FA

Gösta Magnusson

Postadress
Box 22067
104 22 STOCKHOLM

Besöksadress
Montverksgatan 29

Telefon
08 - 785 40 00

Postgirokonto
3 51 72 - 6

Andra sidan av byggnadsminnesbeslutet.





LÄNSSTYRELSEN
Stockholms län

BESLUT

Datum
1981-10-27
Ert datum

3
Festskning
11.392-844-76
Er beteckning

Kopia till:

riksantikvarieämbetet och statens historiska museer, rek + mb
riksantikvarieämbetet och statens historiska museer, med
lagakraftsbevis
byggnadsnämnden i Lidingö kommun
fastighetsbildningsmyndigheten, med lagakraftsbevis
Lidingö Natur- och Kulturskyddskommitté, c/o Lagman Gösta
Thulin, Bovägen 40, 181 43 LIDINGÖ
planenheten, 2 ex
juridiska enheten
länsantikvarien, 2 ex
registret
akten

Länsstyrelsen Stockholms län

Postadress
Box 22067
104 22 STOCKHOLM

Besöksadress
Hantverkargatan 29

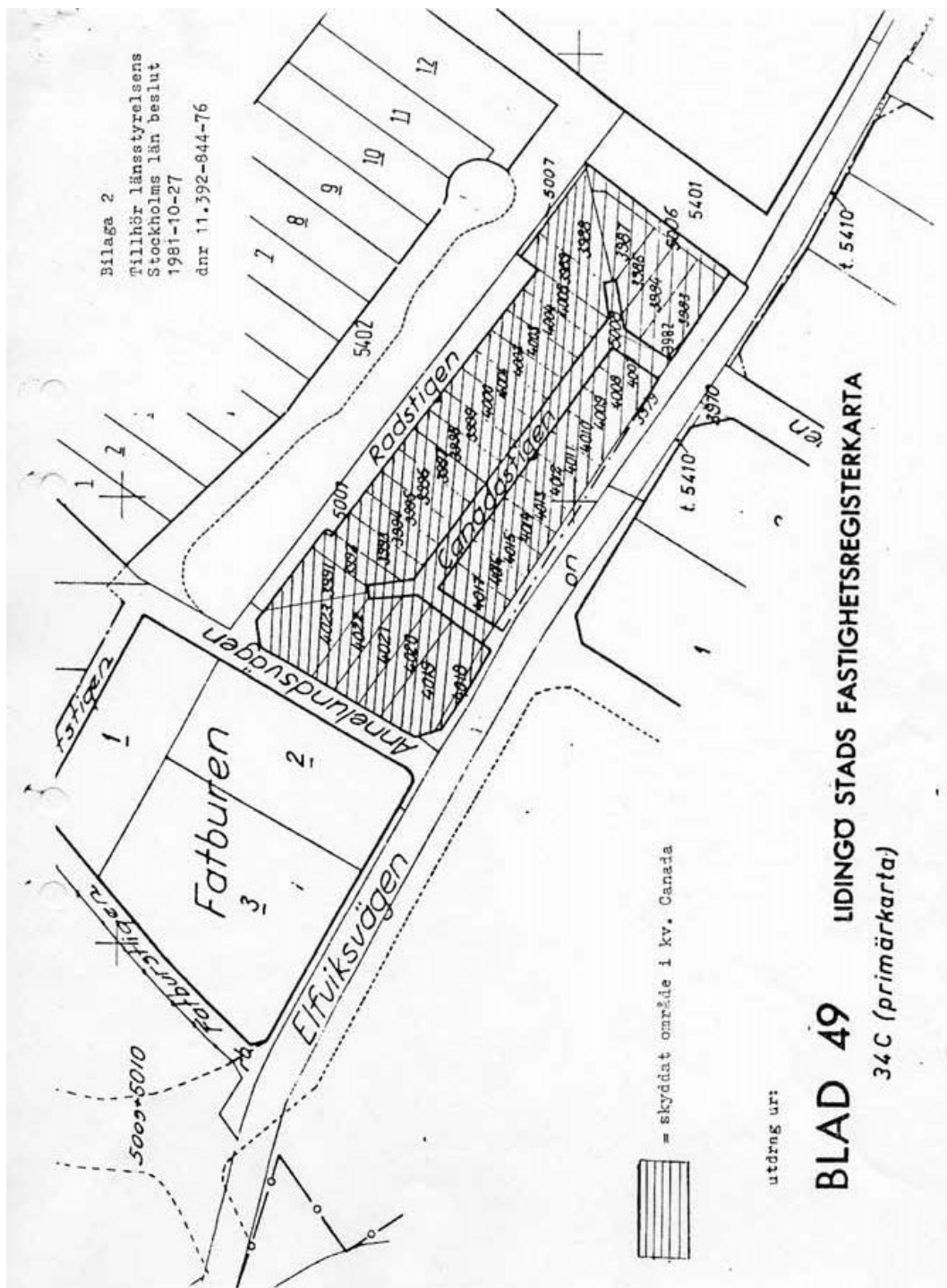
Telefon
08 - 785 40 00

Postgirokonto
3 51 72 - 6

Tredje sidan av byggnadsminnesbeslutet.



Bilaga 2 till vårdprogram för byggnadsminnet Canadaradhusen
Kvarteret Canada, Lidingö kommun
2017-05-19
Sida 3 av 4



Fjärde och sista sidan av byggnadsminnesbeslutet.



Information till fastighetsmäklare

Bilaga 3 till vårdprogram för byggnadsminnet Canadaradhusen på Lidingö.

Om detta dokument

Vid förmedling av en fastighet inom kvarteret Canada är det av yttersta vikt att mäklaren har god kännedom om radhusens kulturhistoriska värde och vad den gällande byggnadsminnesförklaringen av bebyggelseområdet innebär, så att relevant information förmedlas till spekulanterna. Detta dokument innehåller översiktliga fakta. För mer information om Canadaradhusens historia och kulturhistoriska värde samt krav på anpassat underhåll hänvisas till det vårdprogram som upprättats för fastigheterna 2017.



Canadaradhusens centralmotiv mot Elfviksvägen i 2015 års höstsol.

Kort till Canadaradhusen

Radhusbebyggelsen inom kvarteret Canada på Lidingö är en av de första, troligtvis den allra första i Sverige, där bostäderna uppfördes för att ägas av respektive bostadsinnehavare. Innan dess hade sammanlänkade enfamiljsbostäder enbart uppförts som statarlängor och personalbostäder vid större jordbruk och i brukssamhällen. Canadaradhusen är därför en föregångare i svensk bebyggelsehistoria. Förebilden hämtades från den anglosaxiska världen, där radhusbebyggelse redan då var en vanlig boendeform och där nya principer för välplanerad radhusbebyggelse utvecklats under 1800-talets slutskede. Denna syn på radhusbebyggelse, som ett prisvärt sätt att bygga det goda boendet för en allt större del av befolkningen, spred sig successivt till Centraleuropa och Skandinavien, där Kyrkviken på Lidingö kom att bli en av de allra första byggplatserna.

Med sina ljusst gula putsfasader och småspröjsade fönster är de tre radhuslängorna, med tillhörande för- och bakgårdar samt odlingstomter, inom kvarteret Canada ett gott exempel på det tidiga 1900-talets arkitektoniska ideal och på den vision om ett bättre boende för allt fler, som några decennier senare kom att präglade bostadsbyggandet i det välfärdssverige som byggdes upp under 1900-talet.

Om radhusens kulthistoriska värde

Kulturhistoriskt värde kan beskrivas på många sätt och består i allmänhet av flera parametrar som tillsammans bildar en helhet. Canadarhusen besitter ett synnerligen högt kulturhistoriskt värde, som alltså består av flera delar. Dessa kan i huvudsak beskrivas genom nedanstående punkter:

- Canadaradhusen är **en betydelsefull del av det moderna Lidingös framväxt**, när ön i ett snabbt tempo omvandlades från jordbruksbygd till villaområden. Därför besitter kvarteret Canada mycket höga lokalhistoriska värden.
- Canadaradhusen är **tydligt inspirerade av trädgårdsstadsrörelsen**, som uppstod i den Anglosaxiska världen (England och USA) och som snabbt spred sig till Tyskland och Centraleuropa. Därför besitter kvarteret Canada stor mycket höga arkitekturhistoriska och trädgårdshistoriska värden.
- Canadaradhusen är **ett av de allra första radhusområdena med eget ägande i Sverige**. Det här gör radhusen till en föregångare och förebild för den bostadsbebyggelse som senare kom att uppföras i Sverige. Därför besitter kvarteret Canada höga samhällshistoriska och socialhistoriska värden.
- Canadaradhusen har **en för sin uppförandetid mycket modern arkitektonisk gestaltning**. Radhusens och trädgårdarnas gestaltning låg i framkant för hur ett modernt boende skulle se ut och utformas. Därför besitter kvarteret Canada mycket höga arkitektoniska värden.
- Canadaradhusen är **välbevarade**, framför allt exteriört. Det gör att kvarteret Canada fungerar väldigt väl som kommunikatör för det tidiga 1900-talets arkitektur och boendeideal. Därför är kvarteret Canada ett utmärkt besöksmål för den som i verkliga livet vill uppleva hur ett modernt bostadsområde kunde se ut vid 1900-talets början.

Sammanfattningsvis är Canadaradhusen en milstolpe i Sveriges arkitekturhistoria och en viktig del i berättelsen om framväxten av det moderna Sverige. Canadaradhusen är helt enkelt en mycket betydelsefull del av Sveriges byggda och gröna kulturarv.

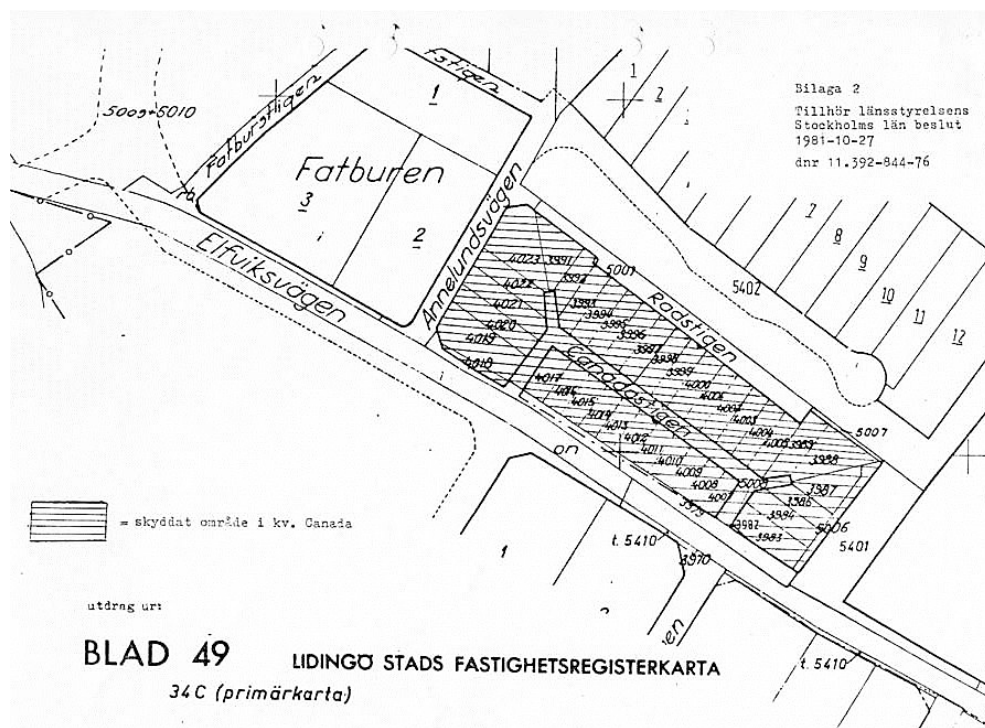


Om lagskyddet av kulturmiljön Canadaradhusen

Canadaradhusen är **byggnadsminnesförklarade enligt kulturmiljölagens tredje kapitel**. Byggnadsminnet omfattar samtliga fastigheter och vägsträckningen inom kvarteret Canada. Avsteg från byggnadsminnesförklaringens skyddsbestämmelser (se nedan) är tillståndspliktiga och inga ändringar eller omfattande underhållsinsatser för på börjas eller genomförs innan fastighetsägaren ansökt om och mottagit ett tillståndsbeslut från länsstyrelsen.

Byggnadsminnesbeslutets skyddsbestämmelser för Canadaradhusen lyder:

1. Radhusen får inte utan länsstyrelsens tillstånd rivas eller till sitt yttre ombyggas eller på annat sätt förändras.
2. Det område som är markerat på bifogad karta [se nedan] får inte utan länsstyrelsens tillstånd ytterligare bebyggas eller på annat sätt väsentligt förändras.
3. Radhusen skall ägnas för sitt bestånd erforderligt löpande underhåll och det under punkt 2 angivna området skall hållas i vårdat skick.



Kartan som hör till länsstyrelsens byggnadsminnesbeslut. Den skrafferade ytan anger byggnadsminnets utbredning.



I plan- och bygglagens åttonde kapitel behandlas bland annat förbudet mot förvanskning, kravet på underhåll och kravet på varsamhet. Eftersom Canadaradhusen besitter ett mycket högt kulturhistoriskt värde omfattas de av plan- och bygglagens §§ 8:13, 8:14 och 8:17. Nedan återges utdrag ur de aktuella lagparagraferna, så som de formuleras i lagtexten i januari 2016.

En kulturhistoriskt värdefull byggnad får inte förvanskas. Detta lagkrav kan även gälla för en tomt. Lagtexten lyder:

”En byggnad som är särskilt värdefull från historisk, kulturhistorisk, miljömässig eller konstnärlig synpunkt får inte förvanskas.” (PBL kap 8 § 13)

En fastighet ska hållas i vårdat skick och den ska underhållas så att dess utformning och tekniska egenskaper i huvudsak bevaras. Lagtexten lyder:

”Underhållet ska anpassas till omgivningens karaktär och byggnadsverkets värde från historisk, kulturhistorisk, miljömässig och konstnärlig synpunkt. Om byggnadsverket är särskilt värdefullt från historisk, kulturhistorisk, miljömässig eller konstnärlig synpunkt, ska det underhållas så att de särskilda värdena bevaras.” (PBL kap 8 § 14)

Ändringar ska utföras med hänsyn till fastighetens egen karaktär. Lagtexten lyder:

”Ändring av en byggnad och flyttning av en byggnad ska utföras varsamt så att man tar hänsyn till byggnadens karaktärsdrag och tar till vara byggnadens tekniska, historiska, kulturhistoriska, miljömässiga och konstnärliga värden.” (PBL kap 8 § 17)

Ovanstående lagtext gäller vid alla tillfällen, alltså oavsett om en åtgärd eller ändring är lov/anmälningsskyldig eller inte. Dessutom gäller lagtexten såväl invändigt som utvändigt i en byggnad.

Vem kan svara på frågor om lagskyddet

Frågor om byggnadsminnesförklaringen enligt kulturmiljölagen och vad lagskyddet innebär för Canadaradhusen besvaras av handläggare på Enheten för kulturmiljö vid länsstyrelsen i Stockholms län.

Frågor om förbudet mot förvanskning och kraven på varsamhet och underhåll enligt plan- och bygglagen och vad dessa lagparagrafer innebär för Canadaradhusen besvaras av handläggare på Miljö- och stadsbyggnadskontoret vid Lidingö stad.

