



LÄNSSTYRELSEN  
I STOCKHOLMS LÄN

Enheten för kulturmiljö  
Kersti Björkman Lilja  
08-785 42 48

BESLUT

Datum  
2012-08-22

Beteckning  
221-97-18283



Tekniska högskolans studentkår  
Drottning Kristinas väg 15  
100 44 Stockholm

**Byggnadsminnesförklaring av Tekniska högskolans  
studentkårs kårhus, Norra Djurgården 1:1, Stockholm.**

**Beslut**

Länsstyrelsen förklarar med stöd av 3 kap. 1 § lagen (1988:950) om kulturminnen m m (KML) Tekniska högskolans studentkårs kårhus, Norra Djurgården 1:1 som byggnadsminne.

**Skyddsbestämmelser**

För Tekniska högskolans studentkårs kårhus, byggnadsdel 1, 2, och 3 (se bifogad karta) gäller följande skyddsbestämmelser:

1. Tekniska högskolans studentkårs kårhus får inte rivas eller till sitt yttre byggas om eller på annat sätt förändras.
2. I del 1 och 2 får ingrepp inte göras i stommen (se bilagda relationsritningar över byggnadens delar).
3. I de rum och delar som har kryssmarkerats på bilagda relationsritningar ska planlösningen bevaras.
4. Byggnaden ska underhållas så att den inte förfaller. Vård och underhåll ska utföras med sådana material och metoder att det kulturhistoriska värdet inte minskar.

**Upplysningar**

Om det finns särskilda skäl, kan Länsstyrelsen enligt 3 kap. 14 § lagen (1988:950) om kulturminnen m.m. lämna tillstånd till att ett byggnadsminne ändras i strid med skyddsbestämmelserna. Länsstyrelsen får ställa de villkor för tillståndet som är skäliga med hänsyn till de förhållanden som föranleder ändringen. Villkoren får avse hur ändringen skall utföras samt den dokumentation som behövs.

Länsstyrelsen lämnar utan kostnad för ägaren råd och anvisningar i fråga om restaurering och underhåll.

När en vård- och utvecklingsplan upprättas kan Länsstyrelsen besluta om reducerad tillståndsplikt för de i planen föreslagna åtgärderna.

2012-08-27 beslöt Sk.....  
Kersti Lilja ff: Brynna Aa.....

Postadress  
Länsstyrelsen  
Kulturmiljöenheten  
Box 22067  
104 22 STOCKHOLM

Besöksadress  
Hantverkargatan 29

Telefon  
08-785 40 00 (vxl)

Telefax  
08-7854410 (exp)

E-post/webbplats  
stockholm@lansstyrels  
en.se  
www.lansstyrelsen.se/s  
tockholm



## Historik

Tekniska högskolans kårhus byggdes år 1929-30 och stod således klart samma år som Stockholmsutställningen. Den ursprungliga byggnaden från år 1930 är ritad av arkitekterna Uno Åhrén och Sven Markelius. Byggnaden har sedan kommit att byggas till i takt med Tekniska högskolans ökade elevantal och kårens stigande medlemsantal. En tillbyggnad tillkom år 1952, ritad av arkitekterna Sven Markelius och Bengt Lindroos. Lindroos fortsatte att vara engagerad i kårhusets expansion, han ritade även kårhusets andra utbyggnad år 1977.

Kårhusets historik är givetvis sammankopplad med Tekniska högskolans utveckling. Innan Tekniska högskolan byggdes på Norra Djurgården låg högskolans lokaler på Drottninggatan 95. Riksdagen beslutade år 1911 att Tekniska högskolans nya lokaler skulle förläggas till Norra Djurgården. De nya byggnaderna, ritade av Erik Lallerstedt i nationalromantisk stil, togs i bruk av Tekniska högskolan år 1917. Tekniska högskolans studentkår bildades 1902, redan då var frågan om ett särskilt kårhus aktuell. Kårhusbyggnaden från 1930 anlades av naturliga skäl inom Tekniska högskolans campusområde och placerades strax väster om Lallerstedts huvudbyggnad.

År 1912 bildades en byggnadskommitté för kårhuset och en tävling anordnades bland teknologerna om kårhusets utformning. Studentkåren hade vid denna tidpunkt inte ekonomin att uppföra något av de vinnande förslagen. 1927 hade studentkåren samlat ihop tillräckliga ekonomiska resurser för att genomföra ett kårhusbygge. En allmän tävling utlystes år 1928. Uppdraget var att för Tekniska högskolans studentkår uppföra en byggnad innehållande lokaler för matservering, klubbverksamhet, större och mindre evenemang, föredrag samt expeditiionslokaler. Ett förslag av Sven Markelius och Uno Åhrén ansågs bäst. Prisnämnden valde dock att inte tilldela förslaget förstapris då det frångått de ekonomiska förutsättningarna och var för dyrt för att genomföra. Efter en omarbetning av förslaget kunde bygget genomföras. Det nya kårhuset fick namnet Nymble av teknologerna och invigdes år 1930. Samma år som invigningen ägde Stockholmsutställningen rum. Stockholmsutställningen innebar funktionalismens genombrott i Sverige, såväl som i hela Skandinavien.

Den funktionalistiska byggnadsstilen utgör en märkbar kontrast till Tekniska högskolans huvudbyggnad ritad av Lallerstedt. Huvudbyggnaden är i nationalromantisk stil, stilen är historiserande och anspelar på äldre arkitekturs formspråk. Drygt femton år senare skiljer sig kårhusets formspråk radikalt från Tekniska högskolan, det var på många plan en banbrytande byggnad. Kårhusbygget kan ses som ett tillfälle för de politiskt engagerade Åhrén och Markelius att lansera funktionalismens arkitektur.

Kårhuset blev redan efter några år för trångt för Tekniska högskolans ökade elevantal. Frågan togs upp på allvar år 1952. Aktuellt var en utökning av matsals- och klubbtrymmen, i anslutning till de ursprungliga fest- och evenemangs-



lokaler, ett nytt kök i nivå med matsalarna, nya administrationslokaler, ny vaktmästarbostad samt fler studieceller. Tillbyggnaden ritades av Sven Markelius och Bengt Lindroos. Tillbyggnaden stod färdig år 1952 och är utformad i enhetlighet med det ursprungliga kårhuset. Den nya delen byggdes till vid kårhusets norra sida. I själva verket rörde det sig inte endast om en tillbyggnad utan även en omfattande ombyggnad av den befintliga byggnaden. 1952-års tillbyggnad är ett välutformat exempel på 50-talets rikare materialverkan och byggnaden en typisk representant för tidens arkitekturideal.

År 1977 blev en tillbyggnad återigen aktuell. Tekniska högskolans elevintag ökade ständigt och kårhuset var för litet för kårens behov. Nya lokaler och större kapacitet för kök och matsalar efterfrågades särskilt. Arkitekten Bengt Lindroos som ritade 1952 års tillbyggnad ritade även tillbyggnaden 1977. Utvidgningen gav kårhuset en helt ny köksbyggnad och placerades väster om den redan existerande byggnaden. Tillbyggnaden anslöt sig till både 1930-års och 1952-års byggnader genom den västra fasaden. Gränserna mellan de olika faserna blir tydligast i 1977-års brytning med den tidigare byggnadskroppen i form av materialvalet. Bengt Lindroos tillbyggnad uppfördes i tegel med detaljer av röd träpanel, till skillnad från 1930- och 1952-års vitputsade fasader.

### **Motivering till byggnadsminnesförklaringen**

Kårhuset är en av de första rena funktionalistiska byggnaderna i landet. Detta faktum gör byggnaden unik – som en genombrottsbyggnad med ett synnerligen högt arkitekturhistoriskt såväl som arkitektoniskt värde. Kårhuset är även en av de få klassiska funktionalistiska byggnaderna, där stilen fått en striktare utformning än det som senare kom att karaktärisera den svenska funktionalismen. Uno Åhrén och Sven Markelius var funktionalismens främsta förespråkare i Sverige. Bengt Lindroos som ritade senare tillbyggnader har även han en framträdande plats inom arkitekturhistorien.

Byggnaden förmedlar Stockholms roll som en framträdande arkitekturstad. Det var i huvudstaden som Stockholmsutställningen hölls där funktionalismen starkt lanserades. Som en av Sveriges första offentliga funktionalistiska byggnader är kårhuset en symbol för funktionalismens genombrott. Idag har många av funktionalismens byggnader förlorat viktiga kärnvärden, i och med ombyggnader och renoveringar. Kårhusets rena, slutna fasader är karaktäristiska för funktionalismen och särskilt känsliga för förändringar. De tillbyggnader som har gjorts av kårhuset har skett i samspråk med byggnadens befintliga värden, och är idag en del av byggnaden som helhet. På grund av den funktionalistiska stilens känsliga natur är byggnaden i behov av ett starkt skydd, för att i framtiden kunna förmedla Stockholm som platsen för funktionalismens genombrott i Sverige.

De många ombyggnaderna har resulterat i att mycket av originalinteriören har gått förlorad, samt en del av planlösningen. En omfattande ombyggnad och varsam renovering under sent 1990-tal innebar att delar av befintlig ursprunglig



planlösning och fast inredning restaurerades och delvis återskapades. Trots förändringar interiört är det arkitektoniska värdet fortfarande markant, då exteriören är välbevarad. Exteriört har gården, terrassen och trappfasaden mot Drottning Kristinas väg kvar sin ursprungliga karaktär. 1930-års vinklade byggnadskropp anpassade sig efter den starkt sluttande terrängen och är även det tidstypiskt för funktionalismen. Byggnadens delar såväl som helhet förmedlar arkitekturens utveckling, men även en höjdpunkt inom den klassiska funktionalismen.

Ur ett samhällshistoriskt perspektiv speglar Tekniska högskolans flytt till Valhallavägen huvudstadens roll som högskole- och universitetsstad. Norra Djurgården etablerades genom 1900-talet som ett område för högre utbildning. Stockholms universitet, Tekniska högskolan, Veterinärhögskolan, Skogshögskolan, Gymnastik- och idrottshögskolan, Naturhistoriska riksmuseet, Sveriges geologiska undersökning och Statens veterinärmedicinska anstalt har alla haft tomtmark inom området. En förutsättning för de vetenskapliga institutionernas etablering på Norra Djurgården var den militära marken. På grund av detta kunde man bygga institutioner med hjälp av statligt bidrag och området domineras än idag av utbildningsinstitutioner.

Stockholm fick sitt första universitet på 1960-talet, men dess etablering som en kunskapsstad skedde redan under 1800-talet. Kårhuset som en del av Tekniska högskolans miljö vittnar om denna historia, vilket ger byggnaden ett högt samhällshistoriskt värde. Kårhusets tillbyggnader vittnar om högskolornas ökade elevantal i allmänhet och Tekniska högskolans växande studentkår i synnerhet.

Som kårhus relaterar byggnaden till studenternas, Tekniska högskolans, samt Norra Djurgårdens identitet. Byggnaden var vid invigningen en stor stolthet för teknologerna, som bar flaggan från Stockholmsutställningen till invigningen av kårhuset år 1930. Byggnaden utgör än idag en viktig del av campusområdet och en central del av kårens verksamhet. Kårhuset har ett högt värde baserat på samhörighet och igenkännande. Sammankopplat med identitetsvärdet är byggnadens traditionsvärde. Byggnaden har en plats inom socialhistorien som en del av kunskapsstadens uppbyggnad och studentlivets utveckling. Byggnaden har en lång tradition som samlingspunkt för teknologerna, både som festlokal, studierum och restaurang. Likaså fungerar byggnaden som en symbol för kåren, för kunskapsstaden, och för studentlivet. Byggnaden är samtidigt ett uttryck av funktionalismen, för dess genombrott och politiska engagemang.

Kårhuset är uppfört i syfte att vara kårhus åt studenter och har under hela den period som förflutit sedan byggnaden uppfördes präglats av ett stort mått av förändrlighet och anpassning till ändrade förutsättningar. Kårhuset har genom historien byggts till och byggts om för att anpassas efter verksamhetens skiftande behov. Tillbyggnaderna visar på olika årsringar inom Tekniska högskolans och kårens utveckling, vilket ger byggnadens värde ytterligare en dimension. Att



kårhuset fortfarande har kvar sin ursprungliga verksamhet bidrar till det kulturhistoriska värdet. Det är av stor vikt att byggnaden har en fortsatt funktion som kårhus.

I den byggnadsminnespolicy som utarbetats av Länsstyrelsen i Stockholm fastslås att byggnadsminnena i länet ska spegla länets särart och historiska utveckling. Stockholms län som huvudstadsregion gör länet unikt. Huvudstadsfunktionen har bidragit till ett ovanligt rikt arkitektoniskt arv. Stockholmsutställningen år 1930 är ett exempel på hur huvudstaden varit plats för viktiga arkitekturhistoriska händelser. Kårhuset ingår i samma sammanhang och vittnar om huvudstadens roll som arkitekturstad.

I länet finns idag 11 enskilda byggnadsminnen inom kategorin utbildning och vetenskap. Den funktionalistiska stilen finns idag representerad av fyra byggnadsminnen. Sven Markelius finns representerad inom byggnadsminnesbeståndet, med två utav de fyra tidigare nämnda funktionalistiska byggnaderna. Varken Uno Åhréns eller Bengt Lindroos arkitektur finns idag med bland byggnadsminnena.

I byggnadsminnespolicyen påvisas bristen av moderna byggnader inom byggnadsminnesbeståndet. Den största andelen av byggnadsminnena från 1900-talet representerar åren kring sekelskiftet – ju närmare vår tid vi kommer desto färre byggnadsminnen. Endast ett byggnadsminne finns som är byggt efter 1950. Ett mer representativt byggnadsminnesbestånd efterfrågas. Kårhuset är ett tydligt uttryck för den tidiga modernismen och en byggnadsminnesförklaring är motiverad med hänvisning till Länsstyrelsens byggnadsminnespolicy.

### **Ärendets handläggning**

Fråga om byggnadsminnesförklaring av kårhuset, fastigheten Norra Djurgården 1:1 väcktes av Tekniska högskolans studentkår 1997-10-24.

Länsstyrelsen remitterade ärendet till Stockholms stad 1997-11-28 som ombads yttra sig senast 1998-03-30. Med hänvisning till stadens remissinstanser beslutade kommunstyrelsen 1998-04-22 att tillstyrka att delar av kårhuset byggnadsminnesförklaras.

Länsstyrelsen remitterade ärendet till Stockholms stadsmuseum 2011-11-08. Svar från Stockholms stadsmuseum inkom 2011-11-22. Stadsmuseet tjänsteutlåtande tillstyrker en byggnadsminnesförklaring av kårhuset. Stadsmuseet meddelade även att de har för avsikt att uppdatera klassificeringen av byggnaden, för att inkludera byggnaden som helhet. Den tidigare blåklassningen som endast berörde 1930-årsdel ändras till att inkludera även 1952- och 1977-årsdel. Byggnaden bör enligt Stadsmuseet behandlas som en helhet med synnerligen stort kulturhistorisk värde. Länsstyrelsen har under 2011 utfört en byggnadsminnesutredning som underlag för beslut om byggnadsminnesförklaring



Datum  
2012-08-22

Beteckning  
221-97-18283

samt på plats träffat representanter från nuvarande studentkårstyrelse.  
Föreliggande byggnadsminnesförklaring har tagits fram i samråd med Tekniska högskolans studentkår.

Beslutet kan överklagas hos Förvaltningsrätten i Stockholms län enligt anvisningar på bilaga.

Beslut i detta ärende har fattats av länsöverdirektör Katarina Kämpe. I beslutet har även länsantikvarie Maria Malmlof deltagit samt Kersti Björkman Lilja 1:e antikvarie, föredragande.

Katarina Kämpe  
Länsöverdirektör

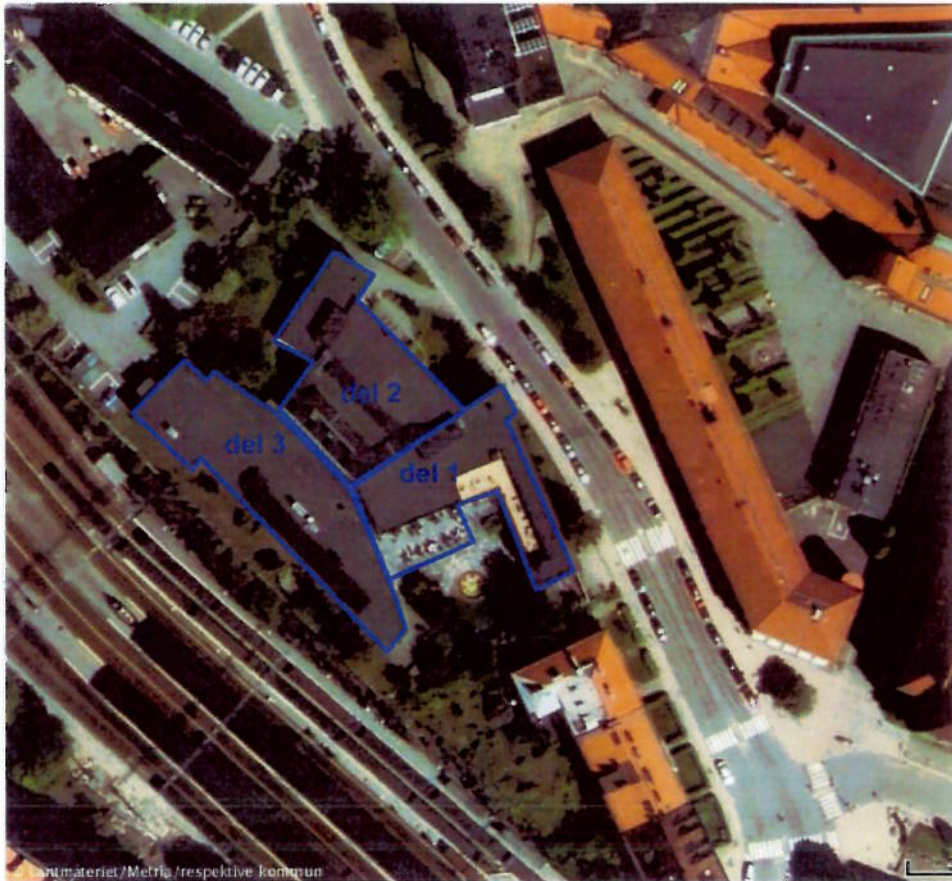
Kersti Björkman Lilja  
1:e antikvarie

Bilaga:  
Besvärshänvisning

Kopia till:  
Mk (exp, kbl, hla)  
Riksantikvarieämbetet  
Stockholms stadsmuseum  
Stockholms kommun, stadsbyggnadskontoret



### Kårhusets tre byggnadsdelar:



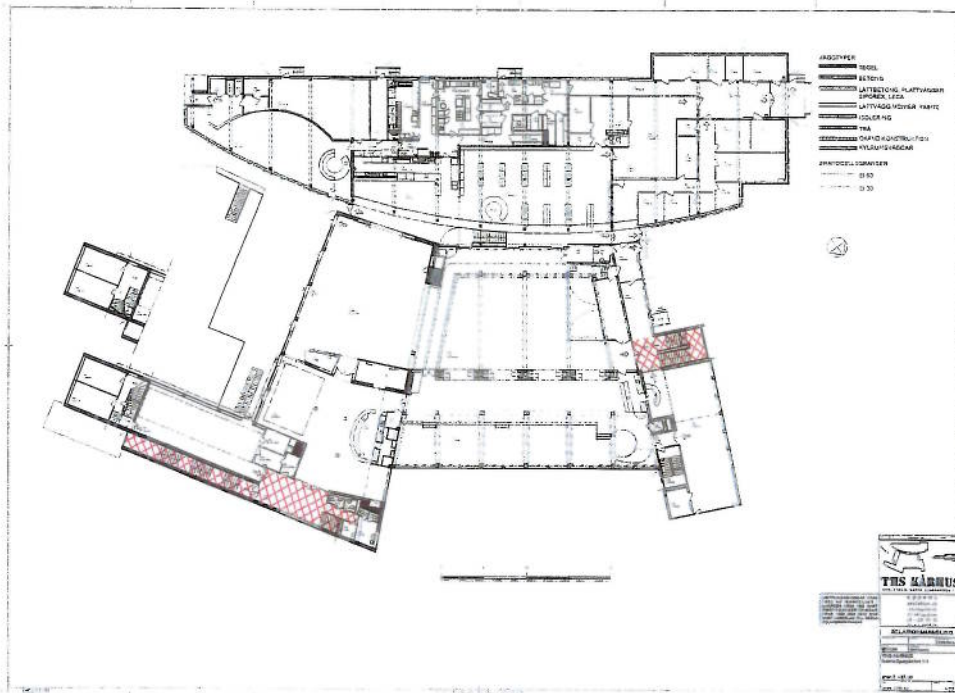
Del 1: färdigställt år 1930

Del 2: färdigställt år 1952

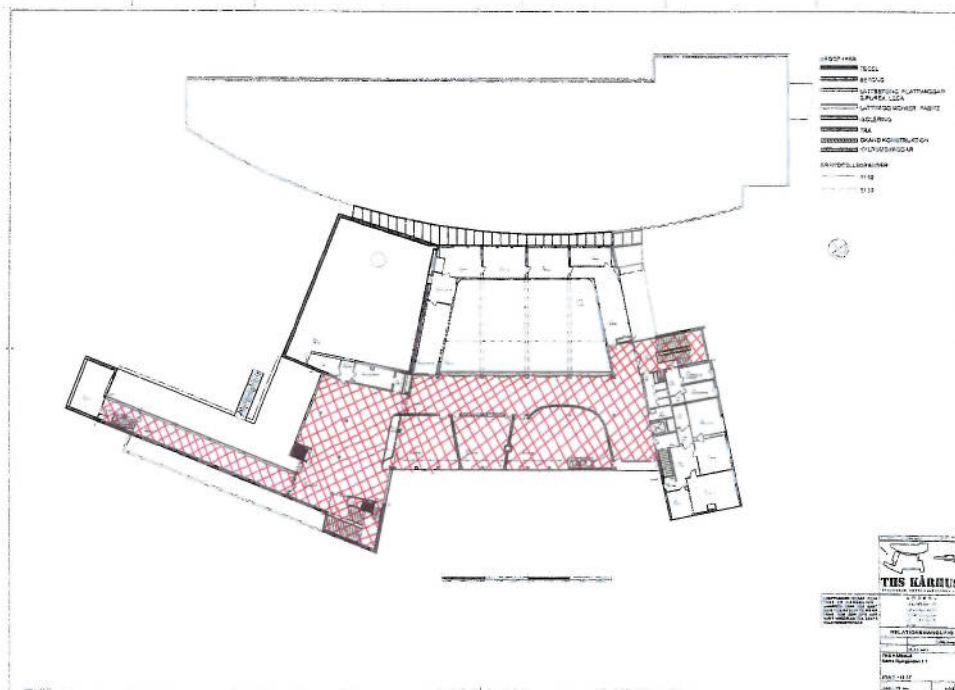
Del 3: färdigställt år 1977







Plan 2.



Plan 3.

