



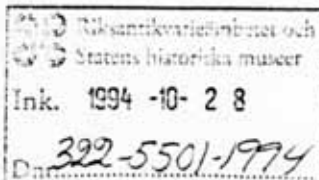
LÄNSSTYRELSEN I STOCKHOLMS LÄN

Kulturmiljöenheten
Handläggare
Byrådirektör
Henric Falkman
Tfn 08-785 42 44
Fax 08-654 70 63

BESLUT

Datum
1994-10-26

Beteckning
221-1994-39873



Förklaring att Postmuseum, kv Penelope 1 och 2, Gamla Stan, Stockholm kommun övergått till byggnadsminne enligt kulturminneslagen

FÖRKLARING

Länsstyrelsen förklarar, enligt 3 kap 7 § lagen (1988:950) om kulturminnen m m (kulturminneslagen), att det statliga byggnadsminnet Postmuseum, kv Penelope 1 och 2, Gamla Stan, Stockholms kommun har övergått till att bli byggnadsminne enligt 3 kap 1 § andra stycket samma lag.

SKYDDSFÖRESKRIFTER

* För byggnadsminnet gäller följande skyddsföreskrifter:

1. Byggnaden får inte rivas, ej heller till sitt yttre byggas om eller på annat sätt förändras.
2. Ingrepp får inte göras i bevarat 1600-talsmurverk eller i kalkmålningsfragment, målade bjälktak - synliga som osynliga - och andra bevarade byggnadsdetaljer från 1600-talet. Ej heller får ingrepp göras i vestibulens interiör.
3. Byggnaden skall underhållas så att den inte förfaller. Vård och underhållsarbeten skall utföras med traditionella byggnadsmaterial och färger, på ett sådant sätt att det kulturhistoriska värdet inte minskar.

BYGGNADSHISTORIK

Posten har haft lokaler i kvarteret Penelope sedan 1720. Kungl. Postens huvudkontor uppfördes 1821-1825 efter ritningar av arkitekten Fredrik Blom (1781-1853). Byggnadsstommen i huvudbyggnaden mot Lilla Nygatan utgörs dock till en knapp tredjedel (östra delen) av ett stenhus från omkring 1650. Sedan 1946 inrymmer byggnaden Postmuseum. Ombyggnader har ägt rum bl a 1913 efter förslag av Viktor Bodin, 1955 efter förslag av Lars-Erik Lallerstedt samt 1985-1986 efter ritningar av AOS Arkitekter AB.

BESLUT

1994-10-26

221-1994-39873

Byggnadskomplexet består av huvudbyggnad om fyra våningar mot Lilla Nygatan och trevåningsflyglar utmed gränderna, sammanbundna av en tvåvåningsbyggnad vid Munkbrogatan. De nyklassicistiska putsfasaderna med rusticerad bottenvåning är avfärgade i gulbeige. Framför huvudentrén finns en portik med doriska kolonner av kolmårdsmarmor, förnyade på 1960-talet. De låga valmtaken är plåttäckta. Den mellanliggande gården glasades in helt vid den senaste ombyggnaden.

Betydande delar av 1600-talshuset står ännu kvar. Förutom yttermurarna finns delar av innerväggarna och två kryssvälvda rum i bottenvåningen i behåll. Vidare är ett ursprungligt målat bjälktak framtaget i ett rum på första ovanvåningen; flera målade takbjälkar uppges vara bevarade men är dolda under senare undertak. I ett rum på andra ovanvåningen finns fragment av väggmålningar. Järndörren mot vinden kan också härröra från 1600-talet. Av Bloms nyklassicistiska inredningar bevarar vestibulen sin ursprungliga karaktär. Spegeldörrar och listverk från denna tid finns också bevarade i flera rum.

ÄRENDETS HANDLÄGGNING

Byggnaden förklarades enligt regeringsbeslut den 25 januari 1935 för statligt byggnadsminne. Skyddsföreskrifter som utarbetats av Riksantikvarieämbetet fastställdes genom regeringsbeslut den 20 januari 1994.

Enligt avtal mellan Svenska Staten och Postfastigheter AB övergick byggnaden den 1 mars 1994 med full äganderätt till Postfastigheter AB. Enligt 3 kap 1 § andra stycket kulturminneslagen skall ett statligt byggnadsminne som övergår till annan ägare än staten därmed utgöra ett byggnadsminne enligt denna lag.

I detta ärende har länsantikvarie Jan-Bertil Schnell beslutat, länsassessor Bo Carlerup deltagit samt byrådirektör Henric Falkman varit föredragande.



Jan-Bertil Schnell



Henric Falkman

1994-10-26

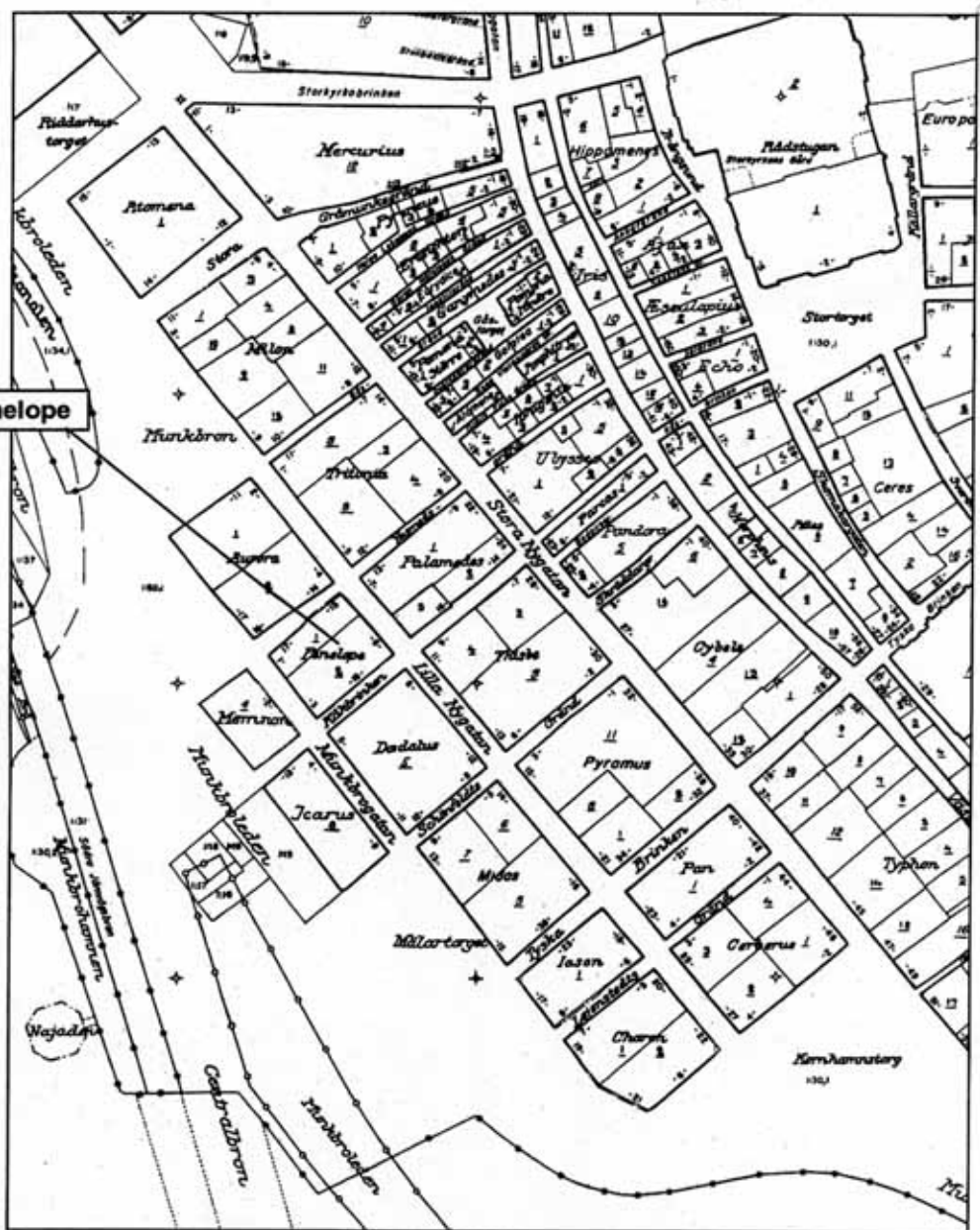
221-1994-39873

Kopia till:

Riksantikvarieämbetet
Stockholms stadsmuseum
Stadsbyggnadsnämnden i Stockholms kommun
Fastighetsregistermyndigheten i Stockholms kommun
akten
kulturmiljöenheten
rättsenheten (BC)

AB L1264
Postmuseum kv. Penelope 122
Gauler stadi

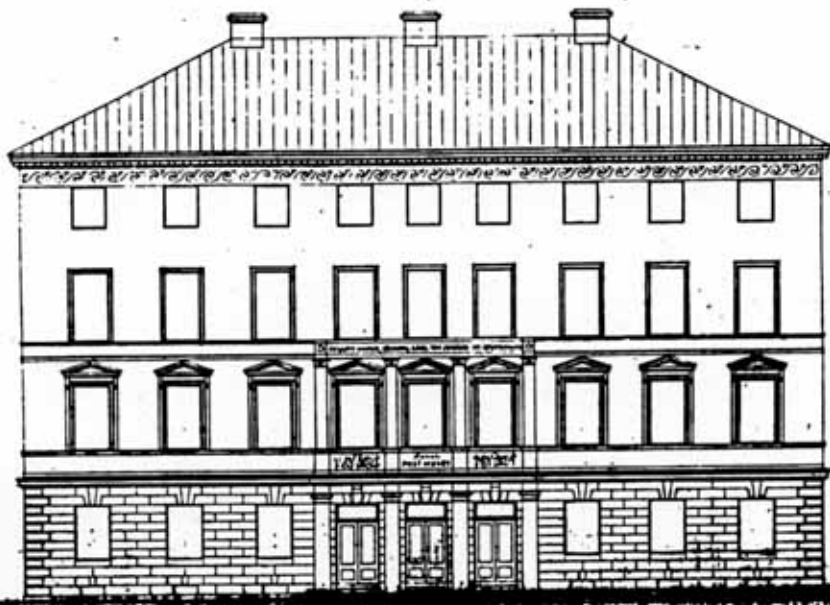
Penelope



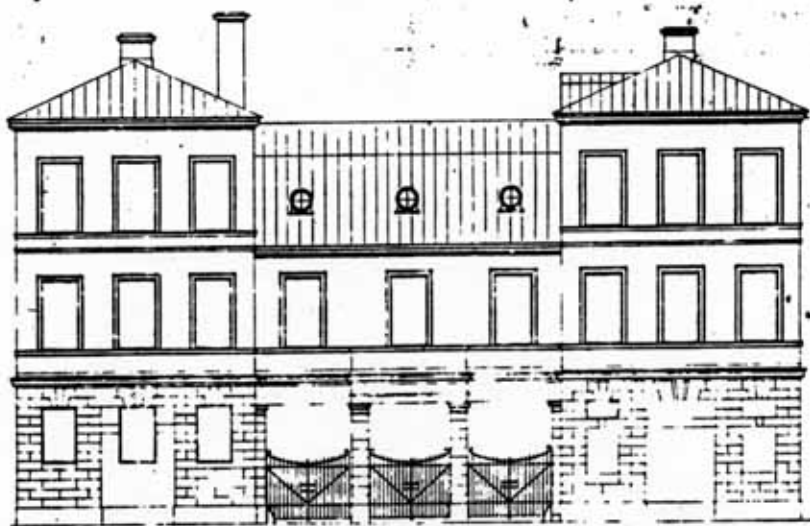
Skala 1:2000

9 (7)

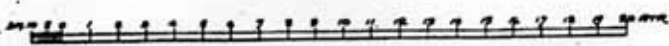
RITNING TILL OMÄNDRING AF
KUNGL. POSTHUSET I STOCKHOLM VID LILLA NYGATAN.



FASAD MOT LILLA NYGATAN



FASAD MOT HUNGERGATAN



PS 146
41

L. Nordin 1910